
ÅRSREDOVISNING
ARVIDSJAURS KOMMUN

2018-12-31



Förvaltningsberättelse

Arvidsjaur kommuns årsredovisning visar hur kommunmedlemmarnas gemensamma skattemedel hittills har använts under 2018 och hur mål inom verksamheterna har uppfyllts. Verksamheten i kommunen är omfattande och berör alla som lever och verkar i kommunen.

Arvidsjaur kommun är sedan 2010 en samisk förvaltningskommun. Det innebär att kommunens verksamheter bl a ska verka för att främja samers möjligheter att behålla och utveckla sin kultur, sitt språk och sin näring i Arvidsjaur. Verksamheten finansieras till 100% av statliga medel

Arvidsjaur kommun visar ett underskott om ca 3,2 mnkr. Kommunen har löst in delar av pensionskulden med 20 mnkr under året. Verksamheterna har arbetat på ett kostnadsmedvetet sätt och varit återhållsamma i hantering av tilldelade resurser.

Arvidsjaur kommun står, liksom kommunsektorn i stort, inför stora utmaningar. De äldre blir fler samtidigt som antalet unga ökar. Det innebär att kommunen behöver mer äldreomsorg, mer barnomsorg och mer personal i både omsorg och skola. Det kommer att behövas ekonomiska och verksamhetsmässiga prioriteringar kommande år för att klara kommunens kärnuppgifter.

Under 2015 och 2016 tog kommunen emot flyktingar och många ensamkommande barn. Vid årsskiftet 2015/2016 ändrades politiken i Sverige vilket innebar att färre ensamkommande har kommit till kommunen. Verksamheten har därför minskat drastiskt under året i takt med att ungdomarna fyllt 18 år och skrivits ut från HVB-hemmen. Det har därmed under 2018 genomförts personalminskningar och även uppsägning av lokaler har genomförts.

Försäljning av Vittjåks-området har ännu ej skett, däremot har köp av Prästberget genomförts.

Kommunen arbetar fortlöpande för att verkställa regeringens mål om bredband till alla. Arbetet har under året i stort koncentrerats till att påbörja den utbyggnad som genererats av inkomna intresseanmälningar. För att uppnå stordriftsfördelar för drift av stadsnät har fem kommuner, varav Arvidsjaur är en, och IT Norrbotten startat ett samarbete.

Kommunens räddningstjänst har under året varit föremål för kompetensuppbyggnad. Kommunen har nu såväl räddningschef som beredskapssamordnare varför samarbetet med Storumans kommun upphört.

Sommarens varma och torra väder medförde 23 skogsbränder under två veckor inom kommunen. Detta medförde extra personalkostnader men också onormalt slitage på diverse utrustning. Arvidsjaur kommun har till MSB inlämnat underlag för extraordinära kostnader och kommunen har erhållit 0,8 mnkr för dessa.

Den stora ökningen av personer över 85 år gör att kommunen måste planera för mera stöd i hemmet, i kombination med korttidsvård och hemsjukvård. Det planeras även för införande av mer modern teknik som stöd - e-hälsa - både för personal och medborgare.

Det har varit ett stort inflöde av ärenden inom socialtjänsten när det gäller barn och unga. Vakanser på tjänster har gjort att verksamheten under året tidvis hyrt in socionomkonsult för att klara lagens krav på utredningstider.

Avdelningen för funktionshindrade har genomgått stora förändringar, med nya ärenden som kräver nya lösningar.



MBHN (miljö-, bygg- och hälsoskyddsnämnden) uppvisar ett mycket gott resultat för 2018 i huvudsak beroende på ett kraftigt ökande antal bygglovsärenden.

Inom skolan har stort fokus lagts på att verkställa resultatet av den skolgenomlysning som gjorts av grundskolans verksamhet på initiativ av fullmäktiges presidium. Ny skolchef har tillträtt 2018-07-01 och denne har fortsatt det arbete som tidigare tillförordnade skolchefer påbörjat.

Lokalbristen inom förskolan och åk 1-6 är akut och har diskuterats i olika forum under året. En tillbyggnad av befintlig skola har varit en prioriterad fråga. Beslut har därför tagits om att genomföra om- och tillbyggnad av Ringelskolan/Tallbackaskolan.

Kommunledningen har under året som gått bland annat fortsatt arbetet med att vidareutveckla organisationen och interna arbetssätt. Bland annat har tidigare "Kultur/Integration" organiserats tillsammans med tidigare "Fritid" till Kultur/Fritid. Avsikten är att effektivisera och därmed även reducera kostnader. Därutöver har en befattning som Chef för Stöd och Service (HR, IT, EK, Resurscentrum och Näringslivskontoret) inrättats.

Implementering av gemensam medborgar-/turistinformation har genomförts. Verksamheten tog sin början under mars och målet är en hög servicegrad till kommuninnevånare och turister i kontakterna med kommunen.

Oroande inför framtiden är att befolkningen har minskat med 108 från 1 november 2017 - 1 november 2018. Näringslivskontoret har fått i uppdrag att analysera orsakerna till detta.

Den 31 aug bekräftades att dricksvattnet för Arvidsjaur samhälle och flygplatsen var förorenat pga PFAS (Högfluorerande ämnen). Ett viktigt meddelande (VMA) gick ut till allmänheten och nödvatten fick distribueras under fem dygn (fredag-tisdag). Löpande information upprättades till allmänheten. Detta visade sig vara ett falsklarm när det gällde samhället då efterföljande prover visade på friskt vatten. Kommunen gick in i krisberedskap och situationen hanterades bra.

Kommunen är från och med 2018-01-01 medlem i Region 10 (Arvidsjaur, Arjeplog, Malå, Vilhelmina, Dorotea, Norsjö, Storuman, Sorsele, Vilhelmina och Åsele) (R10). Viktiga fokusfrågor för R10 under 2018 har bland annat varit LIS-områden och därtill hörande strandskydd samt de nationellt framtagna 75 punkterna för landsbygdsutveckling.

Sara Lundberg
Kommunalråd

Ulf Starefeldt
Kommunchef



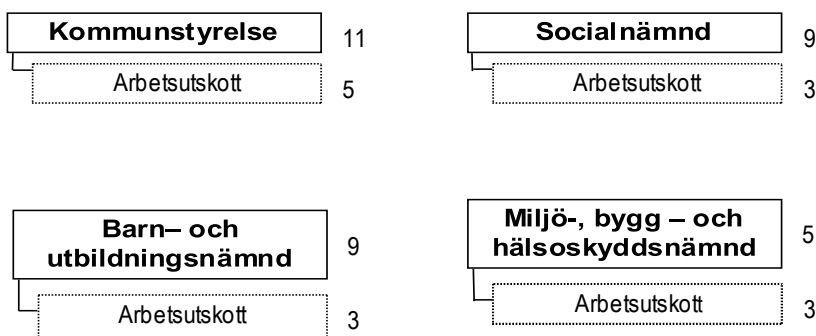
Kommunkoncernens organisation

Arvidsjaur kommun har en traditionell nämndsorganisation med kommunstyrelse och tre verksamhetsnämnder. I kommunfullmäktige är en fast beredning verksam.

Arvidsjaur kommunkoncern består av Arvidsjaur Kommunföretag AB, som i sin tur äger fyra aktiebolag: Arvidsjaurhem AB, Arvidsjaur Flygplats AB samt Arvidsjaur Energi AB. Arvidsjaurhem AB äger ett dotterbolag; Fastighetsföretaget i Arvidsjaur AB.



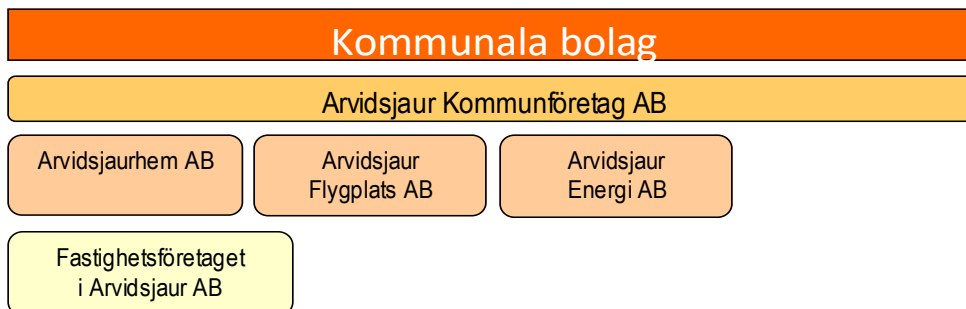
Styrelser & nämnder



Rådgivande organ

Rådet för funktionshindrade och pensionärer

Ungdomsråd





Övergripande mål för Arvidsjaur kommun 2016 - 2019

Kommunfullmäktige har beslutat om en vision för kommunen och nya mål för 2016-2019:
Arvidsjaur växer för en hållbar framtid.

MEDBORGARE / KUND	UTVECKLING / TILLVÄXT	EKONOMI	MEDARBETARE
Kommunfullmäktiges mål: Engagerade och nöjda medborgare och kunder	Kommunfullmäktiges mål: Långsiktig hållbar utveckling	Kommunfullmäktiges mål: God ekonomisk hushållning	Kommunfullmäktiges mål: Attraktiv arbetsgivare
Fokusområde: Utveckla medborgar-/ kunddialog	Fokusområde: Underlätta för näringsliv och företagande	Fokusområde: Samverkan, effektivitet och koncerntänkande	Fokusområde: Kompetensförsörjning Arbetsmiljö

Värdegrund

All kommunal verksamhet ska präglas av kommunens värdegrund

Glädje

Vi har en positiv inställning till alla människor vi möter
Vi ser varandra och bidrar till en god stämning på jobbet

Respekt

Vi tar alla människor på allvar
Vi känner stolthet över vårt uppdrag
Vi tar ansvar för arbetsuppgiften och respekterar fattade beslut

Professionalitet

Vi använder alltid våra kunskaper och färdigheter för kommunens bästa
Vi ser behov av och tar till oss nya kunskaper
Vi skiljer på vår yrkesmässiga och privata roll



Utvärdering av mål, hela kommunen

Sammanställning över kommunfullmäktiges övergripande mål, nämndsvis.

Nämnderna har totalt fyra verksamhetsmål vardera. Totalt är det 16 nyckeltal och de har alla fått samma vikt i nedanstående sammanställning. Sammanställningen visar översiktligt att sett mot satta mål har miljö-, bygg- och hälsoskyddsnämnden (MBHN) och Socialnämnden (SOC) varit mest framgångsrik följt av barn- och utbildningsnämnden (BOU). Kommunstyrelsens (KS) mål har ett mål inte kunnat följas upp nu och två är inte uppnådda.

	KS Kommunstyrelsen	BOU Barn- och utbildnings- nämnden	SOC Socialnämnden	MBHN Miljö-, bygg- och hälsoskyddsnämnden
Perspektiv	Medborgare/Kund			
KF-mål	Engagerade och nöjda medborgare och kunder			
Fokusområde	Utveckla medborgar- /kunddialog			
Uppföljning per 31 dec		Ej mätbar		

	KS Kommunstyrelsen	BOU Barn- och utbildnings- nämnden	SOC Socialnämnden	MBHN Miljö-, bygg- och hälsoskyddsnämnden
Perspektiv	Utveckling/Tillväxt			
KF-mål	Långsiktig hållbar utveckling			
Fokusområde	Underlätta för näringsliv och företagare			
Uppföljning per 31 dec		Ej mätbar		

	KS Kommunstyrelsen	BOU Barn- och utbildnings- nämnden	SOC Socialnämnden	MBHN Miljö-, bygg- och hälsoskyddsnämnden
Perspektiv	Ekonomi			
KF-mål	God ekonomisk hushållning			
Fokusområde	Samverkan, effektivitet och koncerntankande			
Uppföljning per 31 dec				

	KS Kommunstyrelsen	BOU Barn- och utbildnings- nämnden	SOC Socialnämnden	MBHN Miljö-, bygg- och hälsoskyddsnämnden
Perspektiv	Arbetsgivare			
KF-mål	Attraktiv arbetsgivare			
Fokusområde	Kompetensförsörjning och arbetsmiljö			
Uppföljning per 31 dec				Ej mätbar



Finansiella mål för perioden 2016-2019

Redovisning av måluppfyllelse	2018
1. Årets resultat ska under en mandatperiod i genomsnitt motsvara 1 % av skatteintäkterna	
2. Volymökningen av verksamhetens nettokostnad per år ska inte vara högre än skatteunderlagets utveckling.	
3. <i>Soliditeten ska uppgå till minst 65 % innan 2019.</i>	
4. <i>Eget kapital ska senast 2019 vara minst lika stort som ansvarsförbindelsen för pensioner</i>	
5. Nettoinvesteringarna för skattefinansierad verksamhet bör inte utan särskilda skäl finansieras med externa medel.	
6. Kommunens tillgångar ska vårdas så att framtida generationer inte förorsakas onödiga kostnader. Kommunernas fastigheter och anläggningar ska underhållas så att värdet inte försämras mer än normalt.	

Kommunallagen reglerar kommunens ekonomiska förvaltning genom att ett krav ställs på god ekonomisk hushållning. Ett av grundkraven är att budgeten ska upprättas så att intäkterna överskrider kostnaderna. Motiven är bland annat:

- Långsiktig konsolidering av ekonomin
- Skapa utrymme för investeringar
- Täcka ökningen av hela pensionsåtagandet
- Minska riskexponeringen och möjlighet att kunna hantera osäkerhetsfaktorer

God ekonomisk hushållning innebär mer än att ha en budget i balans. För att säkra en god ekonomisk hushållning behövs finansiella mål som tydligt markerar att ekonomin är en restriktion för att bedriva verksamhet. Det behövs också tydliga verksamhetsmål som klargör uppdraget. Målen ska klargöra vad som kan uppnås med befintliga resurser.

Den politiska nivån fastställer ambitionsnivån och anvisar resurser medan verksamheterna utför tjänsteproduktionen.

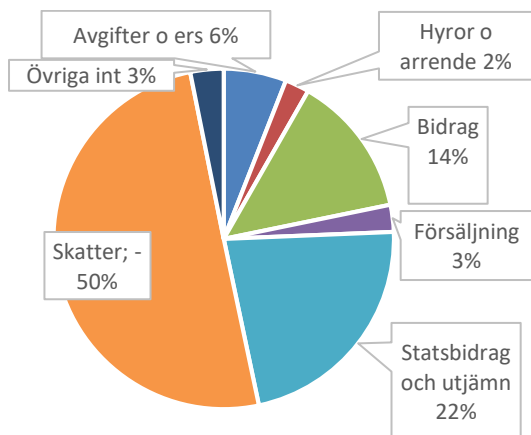
Kommentarer till utvärderingen:

1. Målet är uppnått
2. Kostnaderna har ökat med 20,0 mnkr och skatteintäkterna har ökat med 11,7 mnkr. Om man tar hänsyn till engångsinbetalning av pensionsavsättning anser vi att målet är uppnått.
3. Målet är "flerårigt", behöver inte vara uppnått förrän 2019. Utfallet har gått från 64,2% 2016 till 61,8% 2017 och 60% år 2018.
4. Målet är uppnått
5. Målet är uppnått
6. Fastigheter underhålls sedan några år med godtagbar volym. När det gäller gator har underhållet länge försumrats men under 2017 togs beslut om en långsiktig underhållsplan med tillräcklig årlig reinvesteringsvolym för att så småningom komma ikapp det underhållsberg som skapats.

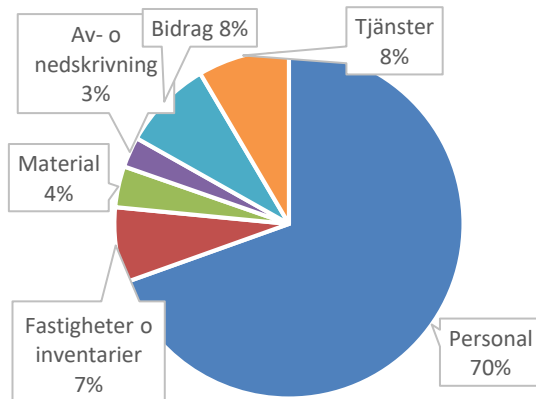


Kommunens pengar

Kommer från



och används till



Skatteunderlagets utveckling

Att skatteunderlaget utvecklas i takt med kommunens nettokostnader är en förutsättning för att uppnå god ekonomisk hushållning.

Kommunens eget skatteunderlag räknat per invånare ligger under riksgenomsnittet. Skatteutjämningsystemet kompenserar kommunen delvis för skatteintäkter under genomsnittet genom inkomstutjämningsbidraget.

Skatteutjämningsystemets utformning innebär att antalet invånare den 1 november året innan verksamhetsåret är viktigare för utvecklingen av kommunens skatteintäkter än ökningen av det egna skatteunderlaget. En viss tillväxt av det egna skatteunderlaget behöver därför inte innebära ökade intäkter från skatt och utjämningsystem, men är i sig ett tecken på en positiv utveckling för kommunen.

Kommunens ekonomi påverkas även av andra faktorer än arbetsmarknaden, inte minst den ekonomiska politik som förs, men även annat som kostnadsänkande och intäkthöjande åtgärder i verksamheten, tillkommande oförutsedda behov, ränteläget och extra tillskott utifrån.

Kommunalskatt

Utdebitering kr/skattekrona	2018	2017	2016	2015	2014	2013
Exkl kyrkoavgift						
Kommunalskatt	22,80	22,80	22,80	22,80	22,30	22,08
Landstingsskatt	11,34	11,34	11,34	10,18	10,68	10,40
Begravningsavgift	0,242	0,246	00,48	00,48	00,48	00,39
Totalt	34,38	34,39	34,62	33,46	33,46	32,87

År 2013 har skatteväxling med 22 öre mellan kommunen och landstinget skett med anledning av att kommunen har tagit över hemsjukvården från landstingen. År 2014 har kommunalskatten höjts med 50 öre. Skattehöjning i Landstinget med 1,16 kronor skedde 2016. Riksdagen har beslutat om en enhetlig begravningsavgift på 0,246 kr från och med 2017. Begravningsavgiften ändrades till 0,242 kr för inkomståret 2018.

Källor: Skatteverket och Kammarkollegiet.



Mandatfördelning i kommunfullmäktige

Mandatfördelning 2015-2018

Socialdemokraterna	12 mandat
Centern	9 mandat
Vänsterpartiet	4 mandat
Moderaterna	1 mandat
Folkpartiet	1 mandat
Sverigedemokraterna*	2 mandat
Summa	29 mandat
*en plats besatt	

Kommunfullmäktiges verksamheter

Presidium

Ordförande: Peter Rydfjäll (s)

1:e vice ordförande: Sven-Olov Granlund (c)

2:e vice ordförande: Björn Lundberg (s)

Mål- och demokratiberedningen har under året haft fem protokollförda sammanträden som samplanerats med presidietts ordinarie möten. Kommunfullmäktiges presidium har stått som beställare i den upphandling som gjorts rörande genomlysning av grundskolan i Arvidsjaur. Presidiet har tillsammans med kommunens upphandlare utgjort styrgrupp för nämnda genomlysning som utförts av HRM Affärsutveckling AB. Presidiet har under 2018 haft fyra sammanträden.

Ekonomi

Kommunfullmäktiges områden håller budget.

Revision

Revisionen har på uppdrag av Kommunfullmäktige att granska verksamheterna i kommunkoncernen med hänsyn till väsentlighet och risk. De förtroendevalda revisorerna har haft till sin hjälp revisionskompetens från E & Y. Förutom sedvanlig granskning av del- och årsredovisningarna har revisionen granskat två områden inom kommun, prognos och investeringar.

Demokrati och medborgarinflytande

Medborgarförslag och förslagsbrevlåda på hemsidan är försök att öka medborgarnas deltagande i den demokratiska processen.

Överförmyndare

Verksamhet

Överförmyndaren är politiskt tillsatt och utgör en självständig myndighet som står under Länsstyrelsens tillsyn och kontroll. Inom kommunen finns ett 80-tal personer registrerade för vilka det förordnats god man eller förvaltare. Överförmyndaren ansöker hos Tingsrätten om nya godmanskap/förvaltarskap och

utövar tillsyn över de samma. Överförmyndaren utövar också tillsyn över förmyndare, vars barn har stora tillgångar och särskild förordnade vårdnadshavare. Rekrytering, utbildning och förordnande av goda män för ensamkommande flyktingbarn. Tillsyn av de samma.

Händelser av betydelse

Mottagande av ensamkommande flyktingbarn har avstannat helt och HVB-boenden har avvecklats under året. Många har blivit uppskrivna i ålder. För närvarande har Arvidsjaur ett ensamkommande flyktingbarn.

Framtid

Ny organisation från 2019-01-01, där Arvidsjaur ingår i gemensam nämnd tillsammans med Skellefteå, Arjeplog, Malå och Norsjö. Handläggning av ärenden för invånare i Arvidsjaur kommun kommer att skötas av en handläggare i Arvidsjaur.

Valnämnden

Riksdags-, kommun- och landstingsval har genomförts under hösten.

Omvärld

(Källa: SKLs ekonomirapport, arbetsförmedlingen, SCB)

Framtidstron för svensk ekonomi har försvagats i början av 2019. SKL räknar med att BNP växer med drygt 1% under 2019. Detta utgör en stor kontrast mot de föregående fem åren, där den årliga BNP-tillväxten i genomsnitt varit 2,8%.

SKL bedömer att de senaste årens höga sysselsättningstillväxt inte är möjlig att upprätthålla, dels eftersom tillgängligt arbetsutbud inte bedöms matcha den efterfrågade arbetskraften, dels som en långsammare ökning av befolkningen i arbetsföra åldrar. Tillväxten förväntas bli svagare på grund av lägre inhemsk efterfrågan och även för exporten. En huvudförklaring för den svagare inhemska tillväxten är det fall i bostadsbyggandet som börjar visa sig nu i början av 2019.

Resursutnyttjandet i svensk ekonomi är ännu högt, arbetslösheten är låg och industrins kapacitetsutnyttjande högt. SKL räknar dock med att löneökningstakten kommer fortsätta stiga kommande år. Arbetsmarknaden kommer inte att kylas av förrän nästa år. Prognosen pekar på att skatteunderlagstillväxten kommer att bromsas in 2020, då räknar vi med att konjunkturavmattningen leder till att antal arbetade timmar minskar. Följden blir att skatteunderlaget både i år och nästa år ökar mindre än det gjort något år sedan 2010. Detta innebär att ett betydande glapp riskerar uppstå mellan



kommunsektorns intäkter och de kraftigt växande behov av skola, vård och omsorg.

Den låga inflationen i stora delar av världen bidrar till centralbankernas låga styrränta.

Den kommunala sektorn står de kommande åren inför utmaningar som ökade investeringar och kraftigt ökade behov och ambitionshöjningar. Det här innebär att kostnaderna för de kommunala tjänsterna kommer att öka och intäkterna från en dämpad tillväxt i skatteunderlaget riskerar att inte räcka till.

Näringsliv och arbetsmarknad

Regional utveckling

Råvaruindustrin är motorn i Norrbottens näringsliv. Malmen, stålet, skogen och vattenkraften är viktiga både för länet och för Sverige. Exporterande tillverkningsföretag, en växande tjänstesektor, turismen och småföretag inom många olika områden får allt större betydelse.

I regionen finns större delen av gruvfyndigheterna inom EU. Huvuddelen av råvarorna till den svenska metallbaserade industrin kommer från regionen. Till de skogsbaserade näringarna kommer stora delar av råvaran från inlandet. Sågverk och träförädling bedrivs både vid kusten och i inlandet. Etablering av datacenterhallar ses, tillsammans med utveckling av kreativa näringar, som möjliga framtida tillväxtbranscher i Norrbotten.

Fordonstest- och eventverksamheterna tar tillvara regionens speciella förutsättningar såsom strängt vinterklimat, glest boende, lågtrafikerade vägar, isbelagda sjöar mm. Dessa verksamheter är internationella och är beroende av goda flygkommunikationer för att kunna utvecklas ytterligare. Även turism och gruvnäring nyttjar flyget i stor utsträckning.

Samverkansprojekt

Näringslivskontoret har arbetat aktivt som part i särskilt två utvecklingsprojekt: Business Capacity Building in Swedish Lapland med målgrupp besöksnäringen samt projektet North Business Arena med övriga näringar som målgrupp. Näringslivskontoret deltar också i samarbete och projektverksamhet inom bl.a. Region 10.

Kommunens näringsliv

Största arbetsgivare i Arvidsjaur 2017.

Arbetsgivare	Procentuell andel av totalt antal anställda i kommunen	Antal anst
Arvidsjaur kommun	33,3	775
Försvarsmakten	7,5	175
Arbetsförmedlingen	3,2	75
Norrbottens läns landsting	3,2	75
Förvarets matrielverk	3,2	75
Samhall	3,2	75
Laponia	1,5	35
Coop	1,5	35
First Rent a car	1,5	35
Arvidsjaur flyplats	1,5	35
Försäkringskassan	1,5	35
Lelu	1,5	35
Securitas	1,5	35
Kriminalvården	1,5	35
Svea Skog	1,5	35
Ant anst för de 15 största i kommunen	1 565	
Andel av antal anställda i kommunen	67,2	
Källa: Statistiska Centralbyråns Företagsregister		

Kommunen är den största enskilda arbetsgivaren och den offentliga sektorn svarar för mer än hälften av sysselsättningen.

Det privata näringslivet i Arvidsjaur domineras av skogsindustri, och träförädlingsindustri, besöksnäring och biltest- och eventverksamhet.

Ett rikt kommersiellt utbud är en stor del av förutsättningen för utveckling av besöksnäringen. Den kommersiella servicen utgör en reseanledning till Arvidsjaur.

Ekonomifakta.se Avser år 2017	Andel företagare %	Nyföretagande per 1000 inv.
Arvidsjaur kommun	7,0	8,4
Norrbottens län	5,4	9,9
Sverige	6,3	11,2

Arvidsjaur kommun ligger högre än länssnittet avseende andel företagare. En av de viktigaste utmaningarna är att klara framtida generationsväxlingar med nya företagare.



Sysselsättning

Arvidsjaur har i tidigare utredningar klassats som en egen arbetsmarknadsregion, beroende på bl.a. de långa avstånden till andra större orter.

	2017	2016	2015	2014
Inpendlare	458	454	462	485
Utpendlare	457	492	519	513
Bor & arb i kommunen	2 651	2 659	2 607	2 560

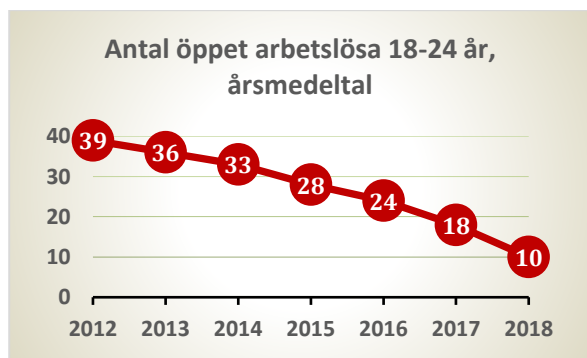
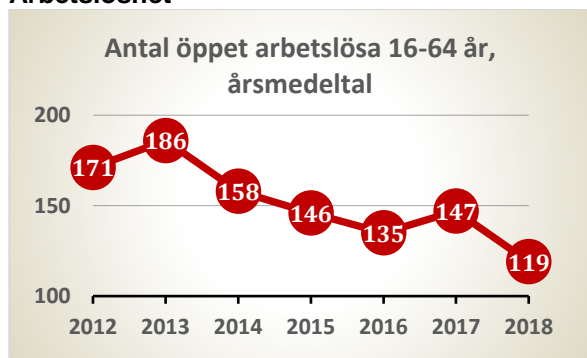
Källa: SCB "Registerbaserad arbetsmarknadsstatistik"

Inpendling sker framför allt inom den offentliga sektorn, medan utpendlingen är störst inom byggsektorn och inom gruvnäringen. Utpendlingen är större än inpendlingen.

Vi har en ovanligt stor andel inpendlare som är s.k. "karriärpendlare". Med detta menas en person som byter jobb för att det är intressantare eller bättre betalt, och därför arbetar i en annan kommun. Övervägande del av såväl in- som utpendlare är män.

Arvidsjaur arbetsmarknad har varit, och kommer även i fortsättningen att vara beroende av den offentliga sektorn, även om arbetsmarknaden har förändrats under de senaste åren, och kommer att förändras ytterligare.

Arbetslöshet



Källa Arbetsförmedlingen via Regionfakta

Antalet öppet arbetslösa har minskat med 28 personer jämfört med 2017 och är nu nere i 119 personer. Antal

unga arbetslösa har minskat med 8 personer sedan 2017 och är nere i 10.

Bostäder, lokaler och mark

Kommunen har arbetat fram ett nytt bostadsförsörjningsprogram för år 2016-2019. Det konstateras att det finns ett varierat utbud av bostäder och att marknaden huvudsakligen är i balans i kommunen. Behovet av tillgängliga bostäder för äldre ökar i och med att vi lever längre än vad vi gjorde förr och behoven förändras med åldern.

Fler bostäder anpassade för äldre skulle innebära en ökad rörlighet på bostadsmarknaden som i sin tur möjliggör för andra åldersgrupper att tillgodose sina bostadsbehov inom befintlig marknad.

Tillgången på tomter för småhus är god både i centralorten och ute i byarna. Planberedskapen är också god avseende mark för handelsändamål och mark för industri. Det råder brist på lokaler för industri.

Detaljplaneändringar i centrum är på gång för att tillgodose möjligheten till bostadsbyggande och affärslokaler.

Senaste översiktsplan antogs 2015-11-14 och planen innehåller bland annat områden för lättnader i strandskyddet för att stödja landsbygdsutvecklingen. Översiktplanen ses över varje år.

Framtiden

Hushållens reala inkomster har ökat genom sänkta skatter, låg inflation, växande sysselsättning och det forsatt låga ränteläget.

Kommunen har många utmaningar framöver. Behoven och resurserna för olika kommunala verksamheter skiftar snabbt, beroende på storleken på barnkullar, befolkningens flyttmönster, regelförändringar och reformer, och inte minst konjunkturläget. Kommunal verksamhet i förändring är mer regel än undantag. Utmaningen är att anpassa verksamheten efter skiftningarna, vilket senaste årens förändringar i bland annat flyktingströmmarna visar på.

En annan stor utmaning har också bestått av och kommer att bestå i att fortsätta förändra och utveckla de egna verksamheterna, exempelvis genom ökad digitalisering, oberoende av hur de yttre konjunkturerna går upp eller ned och de statliga stöden förändras.

Demografin kommer att ställa krav på kommunen de närmaste åren. Av tillgänglig statistik framgår att andelen personer äldre än 85 år kommer att sakta fortsätta att öka. Antalet personer i åldrarna 65-74 år kommer att öka snabbare. Ökningen beror av de stora



antalet födda på 40-talet. Antalet barn 0-5 år förväntas ligga relativt oförändrat under de närmaste åren.

Kommunsamarbete

Det kommunövergripande samarbetet med Sorsele Malå och Arjeplog har resulterat i ett avtal om gemensam upphandlingstjänst under året. Tanken är att det samarbetet kommer att utökas kommande år med tre kommuner till inom region 10.

Ungdomars medverkan

Demokratisatsningen för barn och unga i Arvidsjaurs kommun är systematiserat. En demokratidag för högstadiet- och gymnasiet ordnas en gång per år. Där träffas elever, politiker och tjänstepersoner för givande dialoger med direktkontakt. Dagen innehåller även föreläsningar och utbildningar för eleverna.

Integration

Fokus ligger på att vara inkluderande på så sätt att alla nyinflyttade samt våra egna ungdomar ska stå i fokus för arbetet. Målet för kommunens integrationsarbete är att "riva alla hinder" för olika gruppers möjlighet till deltagande i samhället

Medborgare

Befolkningsutveckling

Under 2018 har kommunens befolkning minskat med 106 personer, mätt från den 1 januari till den 31 december.

Skillnaden mellan antalet födda och antalet döda är -36, flyttnettot är -71.

På grund av den befolkningsstruktur som kommunen har kommer under överskådlig tid betydligt fler kommunmedborgare att dö än födas. Ska kommunens befolkning öka måste det alltså ske genom inflyttning.

Viktig för kommunens ekonomi är befolkningssiffran den första november varje år, eftersom det är utifrån denna skatteintäkter och viss skatteutjämning beräknas för det kommande året. Invånarantalet den 1:a november 2018 var 6 329, en minskning med 108 skrivna personer från den 1:a november 2017.

Om befolkningen ständigt minskar är detta en källa till oro och skapar framför allt problem genom att strukturen i befolkningen ändras. De skattebetalande invånarna blir färre, medan de som är i behov av kommunens tjänster i större utsträckning stannar kvar i kommunen.

Befolkning 1/11 2014-2018

År	2018	2017	2016	2015	2014
Antal	6 329	6 437	6 442	6 447	6 494

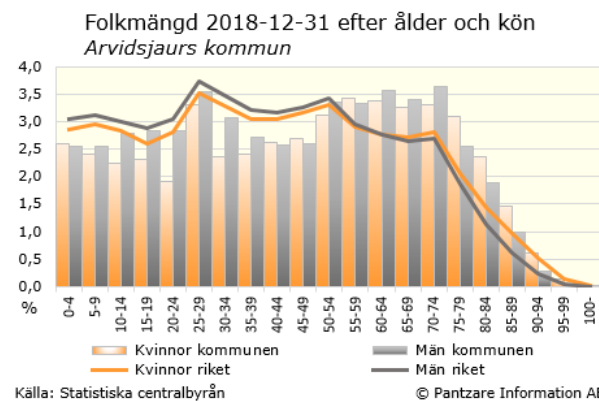
Befolkning 31/12 2014-2018

År/antal	2018	2017	2016	2015	2014
Totalt	6 334	6 440	6 442	6 471	6 484
Födda	64	66	69	66	78
Avlidna	100	90	102	95	129
Inflyttade	314	349	314	308	357
Utflyttade	385	330	312	292	292

Flyttnetto

År/antal	2018	2017	2016	2015	2014
Flyttnetto totalt	-71	19	2	16	65
Mot egna länet	-25	-8	10	10	-1
Mot annat län	-99	-46	-58	-47	39
Mot utlandet	53	73	50	53	27

Källa: SCB. Folkökningen definieras som skillnaden mellan folkmängden vid årets början och årets slut. Den del av folkökningen som inte kan förklaras av födelseöverskott och invandringsöverskott under året redovisas ibland som en justeringspost, vilken avser födselar, dödsfall, in- och utflyttningar som rapporterats under året, men som inträffat före den 1 januari.



Källa: Regionfakta

I kommunen fanns 3 101 kvinnor och 3 233 män den 31 december 2018. Männerna är fler än kvinnorna i åldrarna 10-44 år samt 60-74 år. I åldersgruppen över 75 år kvinnorna fler.

Andelen personer 65 år eller äldre uppgår till 27 procent. Gruppen 20-64 år, det vill säga befolkningen i arbetsför ålder uppgår till 53 procent. Barn och ungdomar utgör cirka 20 procent.



Medarbetare

Anställda i kommunen och bolagen

Som alla andra organisationer som producerar tjänster är kommunens verksamheter personalintensiva. Inom kommunen finns ett 70-tal yrken representerade.

Arvoden betalas ut för drygt 200 olika förtroendeuppdrag. 85 % av personalkostnaden finns på de två stora nämnderna; Socialnämnden och Barn- och utbildningsnämnden

93 % av personalen finns i anställningar i kommunen, 7 % anställs av bolagen.

Personalomsättningen har tidigare varit låg, men ser ut att öka på grund av förändrade verksamheter och fler pensionsavgångar.

Tyngdpunkten ligger fortfarande på åldrarna över 45 år. Nyrekryteringen sker i allt större utsträckning i åldrarna 30- 40 år.

Anställda i kommunen

		2018-12	2017-12
Totalt	Antal	647	651
	månadsavlönade		
	Antal personer	709	715
	Antal anställningar	713	721
	Andel med heltid	93%	91%
Kvinnor	Antal		
	månadsavlönade	518	518
	Antal personer	538	539
	Antal anställningar	538	540
	Andel med heltid	92%	91%
Män	Antal	130	133
	månadsavlönade		
	Antal personer	171	176
	Antal anställningar	175	181
	Andel med heltid	94%	94%
	Årsarbetare i bolagen	49	48

Kommunens redovisning avser de tillsvidareanställda.

Arbetsmiljöverksamhet

Den övergripande samverkansgruppen ett övergripande ansvar för information och utbildning i arbetsmiljöfrågor.

Under 2019 kommer en Arbetsmiljöutbildning (BAM) att genomföras till alla chefer och skyddsombud.

Personalvård

Friskvårdens syfte är att förhindra arbetsskador av olika slag. Genom modern forskning vet vi, att med en fungerande friskvård kan vi även förhindra sjukskrivningar inom andra medicinska områden.

Vi har försökt hitta nya grepp som gör att man kan få med fler medarbetare. All friskvård, förutom traditionell pausgymnastik, är förlagd till fritiden. Friskvårdspengen är 250:-/termin. Nyttjandet av denna möjlighet har minskat. I år var det 226 mot förra årets 256 anställda som nyttjade den.

Vi följer skatteverkets regler när det gäller till vad som man får nyttja friskvårdspengen.

Under 2018 har friskvårdstimme till alla anställda prövats, utvärdering kommer att göras under januari 2019.

Företagshälsovården

Företagshälsovården, A-Hälsan, utgör en opartisk rådgivande expertresurs i det lokala arbetsmiljö- och rehabiliteringsarbetet. Denna resurs skall till största delen användas till förebyggande arbete, men tillgång finns också till akuta insatser. Företagshälsovården ska beakta medicinska, tekniska och psykosociala delar i våra arbetstagares arbetsmiljö.

A-Hälsan har över tiden anpassat sin kompetens till kommunens behov och samarbetet fungerar väl.

Rehabiliteringsverksamhet

Arbetsgivaren har ett omfattande ansvar för anställda som inte klarar sitt arbete på grund av orsaker som kan hänföras till begreppet sjukdom. Anställda som inte klarar sina arbetsuppgifter ska, om möjligt, rehabiliteras så att de i första hand kan återgå till sitt ordinarie arbete, i andra hand beredas andra arbetsuppgifter eller omplaceras.

Vi utgår utifrån vår lokala "Rehabiliteringsplan" i rehabiliteringsarbetet. Vårt nya arbetssätt innebär snabbare åtgärder och insatser mot tidigare. Med detta arbetssätt så har sjuktalen sänkts de senaste åren. Vi fortsätter intensivt med förebyggande rehabiliteringsarbete bland annat genom att fånga upp medarbetare som har hög korttidsfrånvaro. I dagsläget har vi fler förebyggande rehabärenden än sjukärenden (70/30), vilket är mycket positivt och förmodligen starkt bidragande till vårt förhållandevis låga sjuktal.



Redovisning av sjukfrånvaro

Procent av arbetad tid	2018-12	2017-12	2016-12	2015-12	2014-12
Total sjukfrånvarotid	5,23	5,79	6,48	6,38	6,13
Omräknat i årsarbetare	41	47	53	49	45
Summa tid med långtidssjuk-frånvaro av sjukfrånvaron	33,84	37,66	43,83	44,00	42,04
Sjukfrånvarotid kvinnor	5,92	6,44	7,11	6,93	6,85
Sjukfrånvarotid män	2,80	3,63	4,38	4,43	3,46
Sjukfrånvaro – 29 år	3,31	4,61	3,48	3,42	3,67
Sjukfrånvaro 30-49 år	4,86	6,28	6,35	6,03	6,56
Sjukfrånvaro 50 år och äldre	6,32	5,76	7,52	7,68	6,43
<i>Procent av arbetad tid</i>					
Sjukfrånvaro Socialnämnden	6,34	7,10	7,98	7,31	7,79
Därav långtidsfrånvaro	37,37	38,90	44,50	45,04	45,37
Sjukfrånvaro Barn- och ungdom	4,36	4,73	5,10	5,91	5,75
Därav långtidsfrånvaro	23,37	30,81	38,22	46,06	46,07
Sjukfrånvaro övriga	4,49	5,2	5,76	5,46	3,73
Därav långtidsfrånvaro	42,0	43,7	51	38,66	21,09
Korttidssjukfrånvaro (tim/mån)	4 566	5 061	5 162	4 813	4 608

Syftet med denna redovisning är att sätta fokus på kommunens arbete med att minska sjukfrånvaron.

För år 2018 uppfylldes Kommunstyrelsens mål med sjuktal under riks- och länsgenomsnittet. Statistiken från övriga landet och länet för 2018 visade en sjunkande sjukfrånvaro.

Prognosen för 2019 är att sjuktalen i totalt sett hela landet tenderade att sjunka och så även i Arvidsjaur

kommun. År 2018 ligger sjuktalet på 5,23 %. Totalt motsvarade 2017 års sjukfrånvaro 41 årsarbetare.

Det vi kan utläsa av statistiken är att sjukfrånvaron sjunkit i samtliga verksamheter. Det vi också kan se är att vi har något färre medarbetare som är långtidssjukskrivna jämfört med 2017. I jämförelse med åren 2014-2018 har vi den lägsta siffran 2018, 33,84%. Korttidssjukfrånvaron har också sjunkit under 2018.



Resultat för perioden 2018-01-01 - 2018-12-31

Budgetavräkning tkr	Kommunen				Sammanställd redovisning			
	Budget 2018	Redovisat 2018	Utfall mot budget 2018	Redovisat 2017	Budget 2018	Redovisat 2018	Utfall mot budget 2018	Redovisat 2017
Verksamhetens intäkter	202 635	221 599		255 378	303 903	357 277	53 374	283 129
Avår interna poster		-54 196		-58 246		-89 737		
Verksamhetens intäkter enl resultaträkn	164 317	167 404	3 087	197 132		267 540		
Verksamhetens kostnader	-621 069	-650 224		-661 152	-706 341	-752 518	-46 177	-656 070
Avgår interna poster		54 196		58 246		89 737		
Verksamhetens kostnader enl resultaträkn	-590 768	-596 031	-5 263	-602 906		-662 781		
Avskrivningar	-16 629	-17 298	-669	-20 123	-32 921	-36 835	-3 914	-40 240
Nedskrivningar	0	0	0	0		0		
Verksamhetens nettokostnader	-443 080	-445 925	-2 845	-425 897	-435 359	-432 076	3 283	-413 181
Skatteintäkter	305 781	305 267	-514	301 624	305 781	305 267	-514	301 624
Generella statsbidrag	136 206	135 962	-244	127 881	136 206	135 962	-244	127 881
Finansiella intäkter	1 400	1 783	383	1 359	500	964	464	485
Finansiella kostnader	-304	-263	41	-231	-2 563	-3 626	-1 063	-4 451
Resultat före extraordinära kostnader	3	-3 175	-3 178	4 736	4 565	6 491	1 926	12 358
Skatt på årets resultat				0		-2 151	-2 151	-1 604
Årets resultat	3	-3 175	-3 178	4 736	4 565	4 340	-225	10 754

Jämförelse mot budget i kommunen

Kommunens resultat för 2018 ger ett underskott med 3,2 mnkr.

Verksamhetens intäkter har ökat med 3 mnkr jämfört med budget. Statliga riktade bidrag har erhållits i större omfattning än förväntat från bland annat Arbetsförmedlingen.

Statligt bidrag till flygplatsen betalas från och med 2016 till kommunen som sedan betalar stödet till flygplatsen.

Beloppet för 2018 är 8,6 mnkr. Förfarandet är föranlett av tolkning av statsstödsregler.

Bidrag från Migrationsverket har minskat under året.

Interkommunala avgifter har också blivit lägre än beräknat. Kostnaderna för avskrivning blev högre än budgeterat med 0,7 mnkr.

Skatteintäkterna minskade med 0,5 mnkr mot budget på grund av mindre skatteunderlag. De generella bidragen har minskat med 0,2 mnkr.

Verksamhetens kostnader har överskridit budget med 5,3 mnkr på grund av pensionsinlösen på 20 mnkr inklusive löneskatt. I övrigt ligger verksamhets-kostnaderna under de budgeterade.

Lönekostnaderna ligger i paritet med budget.

Bolagen

Arvidsjaur Energi gör ett positivt resultat före bokslutsdispositioner med 2,6 mnkr. Man lämnar som tidigare 2 mnkr till Flygplatsen i koncernbidrag.

Flygplatsen gör ett resultat efter bokslutsdispositioner med 0,7 mnkr. Det relativt goda resultatet gör att man har betalat tillbaka 1 mnkr till kommunen varför det totala driftbidraget från kommunen blir 1,4 mnkr.

Arvidsjaurhem gör ett positivt resultat före bokslutsdispositioner med 8,3 mnkr.

AKAB gör ett positivt resultat med 54 tkr före dispositioner.

Koncernen totalt visar ett resultat på 9,7 mnkr före skatt och 7,6 mnkr efter skatt, vilket är ca 0,5 mnkr bättre än 2017.

De bolag som har ålagts finansiella mål från AKAB har delvis uppnått sina mål.



Budget och resultat 2018 i nämnderna

-exklusive finansiella kostnader och intäkter

tkr	Budget	Utfall	Avvikelse
Kommunstyrelsen			
Kostnader	209 974	205 913	
Intäkter	-133 351	-142 238	
Netto	76 623	63 675	12 948
Barn- och utbildningsnämnden			
Kostnader	177 824	185 310	
Intäkter	-23 094	-27 728	
Netto	154 730	157 582	-2 852
Socialnämnden			
Kostnader	228 514	223 622	
Intäkter	-43 965	-42 691	
Netto	184 549	180 931	3 618
Miljö- bygg- och hälsoskyddsnämnden			
Kostnader	4 757	4 122	
Intäkter	-2 225	-2 540	
Netto	2 532	1 582	950
Summa Nämnder			
Kostnader exkl interna poster	621 069	618 967	
Intäkter exkl interna poster	-202 635	-215 197	
Netto	418 434	403 770	14 664
Gemensamt Pensioner, mm			
Kostnader	9 868	31 134	
Intäkter	-1 850	-6 278	
Netto	8 018	24 856	-16 838
Avskrivningar			
Avskrivningar enligt plan	16 629	17 298	
Netto	16 629	17 298	-669
Verksamhetens kostnader	647 566	661 399	
Verksamhetens intäkter	-204 485	-221 475	
Avskrivningar	16 629	445 924	
Summa	443 081	445 924	-2 843

Störst positiv avvikelse mot budget visar kommunstyrelsen med +12,9 mnkr. Så gott som alla verksamheter i Kommunstyrelsen visar överskott mot budget. Flyktingmottagandet har avstannat och kommunen har erhållit lägre intäkter. Affärsverksamheterna har gått bättre än budgeterat.

Barn och Utbildningsnämnden överskrider budget med 2,9 mnkr. Avvikelsen hörör sig i huvudsak från en engångsutbetalning till personal.

Socialnämnden gör ett totalt överskott på 3,6 mnkr. Personalkostnader, främst från vård- och omsorgskostnader överskrider budget medan verksamhetskostnaderna ligger under budget.

Miljö-bygg och hälsoskyddsnämnden går 950 tkr plus mot budget på grund av ökade intäkter från bygglovsverksamheten och lägre personalkostnader.

Gemensamma kostnader har varit högre än budget, pga avsättning till pension. Syftet är att minimera kostnader för detta under kommande år.

En jämförelse mellan intäkts- och kostnadslag för kommunen mellan 2017 och 2018 visar att verksamhetens intäkter är väsentligt lägre 2018. Detta är till största del beroende på minskade bidrag från Migrationsverket för mottagandet av flyktingar och ensamkommande barn. Kostnaderna har minskat eftersom verksamheterna har varit återhållsamma. Avskrivningar överskreds med 669 tkr mot budget.



Utredning av balanskravet

- Enligt de balanskravsregler som gäller från och med 2004-12-01, ska ett negativt årsresultat täckas i kommande års budgetar senast inom tre år. Samtliga tidigare ansamlade förluster har reglerats under tidigare år.
- Balanskravsresultat för 2014 var +12 800 tkr
- Fr o m 2013 stadgar kommunallagen om Resultatutjämningsreserv RUR, som får användas till att utjämna intäkter över en konjunkturcykel i balanskravsutredning. Ett sätt att avgöra om RUR får disponeras är jämförelse med utvecklingen av det årliga skatteunderlaget med rikets genomsnittliga utveckling under de senaste tio åren. RUR får då användas om det årliga värdet understiger det tioåriga genomsnittet, till att täcka negativa balanskravsresultat.
- Kommunfullmäktige beslutade under 2013 att på grundval av resultat 2010-2012 avsätta 3 742 tkr som ingående balans 2013 under posten Eget kapital.
- För år 2014 avsätts den del som överstiger 2 % av skatteintäkter och generella statsbidrag vilket motsvarar 1 438 tkr (föreg år 7 620 tkr) då man kan befara att skatteunderlaget med största sannolikhet kan svikta framgent.
- För år 2015 avsätts den del som överstiger 2 % av skatteintäkter och generella statsbidrag vilket motsvarar 4 775 tkr (föreg år 1 438 tkr) då man kan befara att skatteunderlaget med största sannolikhet kan svikta framgent.
- För år 2016 avsätts den del som överstiger 2 % av skatteintäkter och generella statsbidrag vilket motsvarar 14 266 tkr (föreg år 4 775 tkr) då man kan befara att skatteunderlaget med största sannolikhet kan svikta framgent.
- För år 2017 och 2018 skedde ingen avsättning då det inte fanns utrymme.

- Kommunstyrelsen föreslår att underskottet 2018 återställs genom synnerliga skäl eftersom resultatet är belastat med en extra avbetalning på pensionsavsättningen med 20 Mkr.

	2018	2017
Årets resultat enligt resultaträkning	-3 175	4 736
Avgår: samtliga realisationsvinster (netto)	-511	-114
Synnerliga skäl enligt KL § 8:5	3 686	
Tillägg: ianspråktagande av sparande-pensionsinlösen	0	0
Avsättning till RUR	-0	-0
Justerat resultat	0	4 622
Resultatutjämningsreserv vid årets slut	31 841	31 841



Investeringsredovisning

NÄMND/ENHET (tkr)	Årsbudget	Investerat t.o.m	Kvar av budget
	2018	2018-12-31	2018
Barn- och ungdomsnämnden	4 549	3 097	1 452
Socialnämnden	1 467	1 598	-131
MBHN	300	309	-9
Kommunstyrelsen, därav	39 033	17 996	21 034
Räddningstjänsten	4 732	538	4 194
Kommunal ledningsplats, tekniska åtgärder för säker ledning	735	670	65
Stödfunktionen	4 150	68	4 082
IT-enheten	1 775	750	1 025
Arbetsmarknad, kultur och integration	2 675	2 161	512
Kostenhet	130	36	94
Fastigheter	540	159	381
Gatu- och Parkenheten	1 800	97	1 703
SUMMA SKATTEFINANSIERADE INVESTERINGAR	45 349	23 000	22 346
AFFÄRSVERKSAMHETER			
Stadsnät	14 427	3 574	10 853
Camp Gielas	570	161	409
Vatten och Avlopp	9 555	2 829	6 726
Avfallsenheten	210	77	133
SUMMA AVGIFTSFINANSIERADE INVESTERINGAR	24 762	6 641	18 121
SUMMA TOTALA INVESTERINGAR SKATTEFINANSIERAD OCH AVGIFTSFINANSIERAD VERKSAMHET	70 111	29 641	40 467

Sedan tidigare har kommunfullmäktige beslutat om att femåriga investeringsplaner ska finnas.

Från och med 2015 har investeringarna varit större än avskrivningarna till skillnad från åren 2011-2014. Tillkomst av komponentavskrivningar där utbyten blir investeringar i stället för som tidigare driftskostnader spelar in här. Vidare är strävan att komma ifatt eftersatt underhåll som i detta nya synsätt blir investeringar.

År	Investeringar tkr				
	Totalt	Skatte- finansi- erad	Avgifts- finansi- erad	Avskriv- ning	Netto- för ändring
2014	13 662	8 303	5 359	14 826	-1 164
2015	22 180	15 334	6 846	13 601	8 579
2016	37 596	34 519	3 177	14 206	23 390
2017	21 635	15 631	6 004	16 544	5 091
2018	29 641	23 000	6 641	17 298	12 343



Tillgångar och skulder

De materiella anläggningstillgångarna i kommunen har ökat eftersom investeringsnivån varit högre än avskrivningarna under åren fram till 2016.

De finansiella tillgångarna i kommunen härrör sig från andelar i olika organisationer vari kommunen har intresse samt utlåning till flygplatsbolaget. Under 2015 har andelar i Kommuninvest skrivits upp då full insats har betalats. Uppskrivningen 4,7 mnkr som utgörs av ej redovisade utdelningar har inte förekommit i resultaträkningen utan har nu direkt tillförts eget kapital. Allt enligt RKR:s rekommendation.

År	Balans- omslutning mnkr	Materiella anläggnings- tillgångar- mnkr	Finansiella anläggnings- tillgångar mnkr
Kommunen			
2014	319	184	40
2015	340	192	46
2016	381	216	58
2017	403	218	60
2018	407	229	64
Sammanställd redovisning			
2014	664	545	3
2015	668	549	8
2016	692	570	9
2017	706	561	9
2018	697	562	8

Soliditet

År	Soliditet %	Inkl ansvars- förbindelse %
Kommunen		
2014	63,7	-6,5
2015	64,9	7,2
2016	64,2	22,2
2017	61,8	23,1
2018	60,4	45,4
Sammanställd redovisning		
2014	33,3	-0,48
2015	37,1	5,9
2016	39,7	16,6
2017	40,2	32,9
2018	41,4	34,7

Soliditeten mäter kommunens ekonomiska styrka på sikt. Under flera år har soliditeten långsamt ökat i kommunen på grund av den minskade låneskulden. Räknar man in kommunens ansvarsförbindelser för

pensioner som enligt blandmodellen inte tas med i balansräkningen förändras bilden. 2015 är det första året som beräkning inkluderande ansvarsförbindelse blir positiv. Efter årets inlösen på 20 mnkr har soliditeten ölat till 45% inklusive ansvarsförbindelsen.

Skuldsättningsgrad

Kommunens skuldsättningsgrad (avsättningar, kortfristiga och långfristiga skulder) har i stort sett varit oförändrad 2014-2018. Merparten består av kortfristiga skulder. Det som benämns Långfristig skuld i kommunen avser ännu ej nedskrivna erhållna statliga bidrag för investeringar. I övrigt finns inga lån i kommunen. I kortfristiga skulder ingår semesterlöneskuld och koncernkonto, trots att de inte automatiskt förfaller till betalning under kommande år. I bolagen minskade andelen långfristiga skulder till externa långgivare medan man har ökat sin belåning hos kommunen.

Skuld i % av tillgångar

År	Avsätt- ning	Lång- fristiga skulder	Kort- fristiga skulder	Summa
Kommunen				
2014	3	2	31	36
2015	3	2	30	35
2016	2	2	32	36
2017	5	2	31	38
2018	5	2	32	39
Sammanställd redovisning				
2014	1	48	18	66
2015	2	45	17	64
2016	2	42	17	61
2017	3	39	18	60
2018	4	39	16	59

Likviditet, placeringar och lån

All långfristig upplåning finns i kommunens bolag. Kommunen har inte medel placerade i aktier eller värdepapper. Därför har inte svängningarna på börsen påverkat kommunens resultat och ekonomiska ställning. Kommunkoncernen har en checkkredit hos *Sparbanken Nord* på 50 mnkr. Bolagen har inte i nämnvärd grad nyttjat checkkrediterna under året och Kommunen inte alls.

Borgen

Kommunens borgensåtaganden gentemot bolagen är 258 mnkr. Risken att kommunen ska behöva infria sina borgensåtaganden är mycket låg. Kommunen har som medlem i Kommuninvest ingått solidarisk borgen för bolagens skulder vilket redovisas i not 14. Värdet av bolagens tillgångar överstiger bokfört värde. Inga



borgensåtaganden för bostadslån har lösts in på senare år. Totalt åtagande är 0,5 mnkr.

Intern utlåning

Kommunen har sedan tidigare långfristigt lånat ut totalt 47 mnkr till kommunkoncernen. Samtliga lån är ränte- och amorteringsfria. Fr o m 2016 har utlåning därutöver skett till Arvidsjaur Flygplats AB med 25,5 mnkr. Dessa lån amorteras årsvis under 10 år med kvartalsrater och till den ränta som kommunen erhåller för likvida medel. Denna ränta är för närvarande 0. Vid 2018 års utgång har kommunen en fordran på 20,8 mnkr på Arvidsjaur flygplats.

Koncerninterna transaktioner

Arvidsjaur Flygplats AB har emottagit förlusttäckning för hyror från kommunen med 1,8 mnkr samt driftsstöd med 1,4 mnkr.

Arvidsjaurhem AB har lämnat koncernbidrag med 1 tkr till Fastighetsföretaget i Arvidsjaur AB. Arvidsjaurhem AB har lämnat koncernbidrag med 41 tkr till Arvidsjaur Kommunföretag AB.

Arvidsjaur Energi AB har lämnat koncernbidrag till Arvidsjaur Flygplats AB med 2 000 tkr.

År 2018 Företag/ tkr	Ägd andel %	Kostnadstäckning		Koncernbidrag		Utdelning	
		Givna	Mottagna	Givna	Mottagna	Givna	Mottagna
Kommunen	100	3 250	0	0	0	0	0
Arvidsjaur Kommunföretag AB	100	0	0	0	41	0	0
Arvidsjaurhem AB	100	0	0	41	0	0	0
Arvidsjaur Energi AB	100	0	0	2 000	0	0	0
Arvidsjaur Flygplats AB	100	0	3 250	0	2 000	0	0
<i>Dotterbolagens ägande</i>							
Fastighetsföretaget i Arvidsjaur AB	100	0	0	0	0	0	0

Pensioner och pensionsskuld

Pensionsskulden representerar i stora delar ett historiskt arv som har upparbetats under decennier. Grovt uppdelat finns två typer av pensionsskuld:

1. Pension intjänad före 1998. Denna redovisas som en ansvarsförbindelse utanför balansräkningen. Detta är den större delen av kommunens pensionsskuld
2. Pension som intjänats från 1998. Denna intjänade pension enligt det nya pensionssystemet avsätts direkt till den anställdes pensionskonto

Utöver detta finns vissa förmånsbestämda och avtalade pensioner.

Finansieringen av pensionsförpliktelser enligt den gamla modellen sker i form av återlåning. Medlen finns placerade i kommunens anläggningstillgångar. Inlösen har genomförts 2012 -2015 med 19,7 mnkr inkl löneskatt.

Under 2016 har extrainlösen gjorts med 30 mnkr inkl löneskatt. 2018 gjordes en inlösen med 20 mnkr. Liksom tidigare är syftet att minska kommande utbetalningar.

Under 2013 medförde sänkning av diskonteringsräntan en ökning av ansvarsförbindelsen med 16,2 mnkr inkl löneskatt. Beräknad ökad livslängd hos pensionstagarna ökar ansvarsförbindelse.

Enligt pensionsprognosen från KPA för kommunen kommer utbetalningarna från pensionsavsättningen att minska dels på grund av de extrainlösen som gjorts samt att många av blivande pensionärer blir det i förtid.

2015 var det första år när kommunens ansvarsförbindelse är mindre än kommunens egna kapital.

Samlade inbetalningar har medfört att kommunens soliditet har ökat till 45% inklusive ansvarsförbindelser.



mnkr	2018	2017	2016	2015	2014
Avsättningar för pensioner och liknande ansvarförpliktelser	18,6	17,6	6,7	6,3	4,4
Varav pensionsförpliktelser för förtroendevalda	14,0	13,2	2,2	1,6	0,0
Ansvarförbindelse för pensioner intjänade före 1998	133,7	155,9	160,2	196,7	205,4
./. Finansiella placeringar	0,0	0,0	0,0	0,0	0,0
Summa pensionsförpliktelser som återlånas i verksamheten	152,3	173,5	166,9	203,0	209,8

5 ÅR I SAMMANDRAG

		2018	2017	2016	2015	2014
Folkmängd	31-dec	6 334	6 440	6 442	6 471	6 484
Utdebitering	kommunen	22,80	22,80	22,80	22,80	22,80
	totalt	34,14	34,14	34,14	32,98	32,98
Skatter och utjämningsbidrag	tkr	441	429,5	419,1	400,3	394,3
	Resultat i % av skatter och utjämning	-1,0	1,1	5,6	3,2	2,7
Kostnader	mnkr inkl avskrivningar	613,3	606,5	619,4	544,6	538,6
	därav löner	430,0	428,0	430,8	376,7	356,6
Antal tillsvidareanställda						732
Antal månadsavlönade		647	651	645	647	
Intäkter	mnkr exklusive skatt, generella bidrag	167,1	197,1	221,9	169,7	154,1
	Räntenetto mnkr	1,5	1,1	1,7	1,0	1,1
Nettokostnad	mnkr	446,0	422,3	397,5	388,5	384,5
	% av skatter och utjämning	101,0	98,3	94,8	97,1	97,5
Årets resultat	mnkr	-3,2	4,7	23,2	12,7	10,9
Investeringar	mnkr	29,6	21,6	38,3	22,2	13,7
Avsättningar/invånare	tkr	3,2	5,6	1,3	1,3	1,3
Tillgångar/invånare	tkr	64,3	62,5	59,1	52,6	49,3
Långfristiga skulder/invånare	tkr	1,5	1,2	1,2	1,1	1,1
Eget kapital/invånare	tkr	38,8	38,6	37,9	34,2	31,4
Rörelsekapital/Invånare	tkr	-2,9	-0,3	-2,2	-0,1	-0,8
Soliditet (exkl ansvarsförbind.)	%	60	62	64	64	64
Sammanställd redovisning						
Årets resultat	mnkr	4,3	10,8	31,3	16,7	16,0
Eget kapital	mnkr	288,6	284,3	275,2	247,9	221,5
Soliditet	%	41	40	40	37	33



Verksamhetsberättelser

Kommunstyrelsen

Kommunstyrelsen är den nämnd som dels har uppsiktsplikt över övriga nämnder och bolag men som också har uppdrag i olika verksamheter som krävs för att fullgöra Kommunallagens krav till medborgarnas fromma.

Samiskt förvaltningsområde

I januari 2010 infördes en ny lag om nationella minoriteter och minoritetsspråk. Därigenom blev Arvidsjaur kommun ett samiskt förvaltningsområde med ett ökat ansvar för att bevara och stärka samiskan inom kommunen. Det innebär bland annat att medborgarna har rätt att använda samiska i kontakter med myndigheter. Enskilda ska även ges möjlighet till förskoleverksamhet och äldreomsorg på samiska, om kommunen har tillgång till språkkunnig personal. Under året har det gjorts en särskild satsning på samisk äldreomsorg genom regelbundna träffar och personal har fått delta på den första samiska äldreomsorgskonferensen.

Arvidsjaur kommun har uppmärksammat 100 års jubileum av det första samiska landsmötet i Östersund/Staare, Arvidsjaur sameförenings 100 års jubileum, lanseringen av den första umesamiska ordboken i Lycksele med deltagande.

Samrådsgruppen har träffats regelbundet och arbetat med en revidering av handlingsplanen samt utsett Årets vägvisare.

Förskolan Ripan har arbetat med samisk inriktning. Samisk förvaltning har deltagit i samarbete med Skapande skola projektet och anordnat samisk scenkonst åt förskola och grundskola samt andra kulturarrangemang åt allmänheten.

Översikts- och tillväxtplan

Den juridiska utvecklingen har gått mot att ge allt större tyngd åt kommunens viljeinriktning i översiktsplanen vid tvister mellan olika intressen om mark- och vattenanvändning. Översiktsplanen kommer därför att ha en än viktigare roll i den framtida samhällsplaneringen. Arvidsjaur kommuns översiktsplan består av översikts- och tillväxtplanen (som även inkluderar tillväxtfrågorna för att få ett samstämmigt styrdokument mot en hållbar utveckling) samt ett tillägg till översiktsplanen avseende vindkraft. Som en bilaga till årsredovisningen redovisas hur kommunkoncernen har arbetat med de prioriterade områdena (de så kallade rekommendationerna) i översikts- och tillväxtplanen.

Energisparprojekt EMU/EMU

EPC (*Energy Performance Contracting*) är en metod som kan användas för att få till stånd energieffektiveringsåtgärder i offentliga lokaler och industrilokaler, och därigenom bidra till minskad energianvändning och miljöpåverkan. Kommunen har fått bidrag för att arbeta med energieffektivisering av sina offentliga lokaler. Som motprestation ska kommunen varje år visa en nulägesanalys, handlingsplan och åtgärder som ger väsentliga energibesparingar.

Stödverksamhet

Under året har en ny enhet bildats, stöd och service där IT, HR, Ekonomi, upphandling, näringsliv och resurscentrum ligger. Enheten tillhör kommunstyrelsen och har till uppdrag att stödja övriga enheter i Kommunen. En ny kommunal redovisningslag är beräknad träda i kraft 2019-01-01. Ett samarbete med Arjeplog, Malå och Sorsele är igång inom upphandling, från 1 september och tanken är att det ska utökas med ytterligare 3 kommuner inom region 10.

Ekonomi

Budgetutfall Kommunstyrelsens enheter	Budget 2018	Redovisat 2018	Avvikelse mot budget
Kommunfullmäktige	3 036	1 946	1 090
Kommunstyrelse	11 529	8 691	2 838
Samhällsbyggnad	25 498	24 163	1 287
Fastigheter	-12 939	-16 898	3 959
Kultur	10 591	10 573	18
Arbetsmarknad o Integration	-3 622	-380	-3 242
Fritid	8 263	8 192	71
Näringsliv	3 338	2 125	1 213
Stödfunktioner	23 856	21 145	2 711
Räddningstjänst	7 828	8 261	-433
Affärsverksamhet	-756	-4 142	3 386
SUMMA	76 622	63 676	12 898

De flesta verksamheterna gör positiva resultat. Undantagen är Resurscentrum (RC) och Räddningstjänsten. RC som ansvarar för kommunens flyktingmottagande har fått färre nyanlända och detta ger lägre intäkter. De har även haft verksamhet i två olika lokaler vilket har medfört högre kostnader.

Räddningstjänsten ansträngdes hårt under sommarens bränder, vilket medförde högre kostnader för personal.



Intresseföretag och gemensamma nämnder

Gemensam nämnd för lönesystem

Arvidsjaur kommun har bildat en gemensam nämnd med Skellefteå kommun för drift att hantera kommunens gemensamma lönesystem.

Kollektivtrafikmyndigheten i Norrbotten (RKM)

Kollektivtrafikmyndigheten i Norrbotten ska verka med den grundläggande ambitionen att som myndighet samordna, effektivisera och utveckla kollektivtrafiken i länet. Myndigheten ska vidare medverka i lokala, regionala och nationella nätverk som skapar förutsättningar för en fortsatt utveckling och rationell hantering av kollektivtrafik.

Kommunalförbund

Kommunen är medlem i *kommunalförbundet Partnerskap Inland - Akademi Norr*. Kommunerna Arjeplog, Arvidsjaur, Dorotea, Kramfors, Lycksele, Malå, Sollefteå, Sorsele, Storuman, Strömsund, Vilhelmina, och Åsele har gått samman i ett kommunalförbund i syfte att initiera, samordna och genomföra högre utbildning som skall tillfredsställa behov av både grundläggande service och innovativ tillväxt. Varje deltagande kommun har ett lärocentrum kopplat till Akademi Norr.

Region 10

Region 10 är en frivillig sammanslutning av tio inlandskommuner i Norr- och Västerbottens inland, (Arjeplog, Arvidsjaur, Dorotea, Lycksele, Malå, Norsjö, Sorsele, Storuman, Vilhelmina och Åsele) i syfte att främja kommunernas roll och utveckling i såväl Norr- och Västerbotten som nationellt och internationellt.

Syftet är också att stärka kommunernas attraktionskraft och tillväxt som leder till ökat välbefinnande och förbättrade livsmiljöer för boende, besökare och verksamheter i kommunerna.

Region 10 driver gemensamt påverkansarbete, både regionalt och internationellt, för att skapa samma förutsättningar för boende, besökare och verksamheter som i resten av Sverige.

Näringsliv

Verksamheten

Näringslivskontoret ägnar sig åt rådgivning och stöd till befintliga företagableringar och nyföretagande. I verksamheten ingår även destinationskontoret som handhar besöksnäringens frågor och turistbyrå.

Kontoret arbetar även med infrastrukturfrågor, landsbygdsutveckling genom projektverksamhet.

Arbetsmarknad och integration

Efter en organisationsförändring juli 2018 så tillhör Resurscentrum den nya enheten Stöd och Service. Arbetsmarknad; Sysselsättningsbefrämjande åtgärder för att skapa sysselsättning för arbetslösa och de som står långt från arbetsmarknaden. Verksamheten bedrivs i form av praktikplatser och utbildningsplatser på olika kommunala arbetsplatser, på Resurscentrum, i näringslivet eller hos olika föreningar. Praktiksamordnaren ordnar fram platser och matchar deltagaren. DUA ett regeringsuppdrag för att främja statlig och kommunal samverkan, där har vi ett samverkansavtal mellan kommunen (Soc, skolan, näringsliv, Resurscentrum) och Arbetsförmedlingen.

Flyktingmottagning, HVB hem och 18+

Flyktingmottagningen arbetar med Introduktion till nyanlända för att de skall integreras bra i samhället. Efter stängning av stödboende för ensamkommande, EKB i juni har ansvaret för ungdomarna legat på 18 plus. När ungdomarna fyllt 18 år har de blivit inskrivna och räknas de som deltagare i 18 plus. Verksamheten pågår sedan 2017 i Resurscentrums lokaler. Integrationssamordnaren bistår med samhällsservice för invandrare, både asylsökande och de som fått uppehållstillstånd. Samarbete sker med flykting, socialtjänsten och skolan och föreningar och DUA.

Feriearbetande ungdom

Administration, utbildning och fördelning av kommunens och föreningars sommarjobb till ungdomar.

Framtiden

Kommunala ansvaret, KAA, kartläggning och planering av aktiviteter för målgruppen. Mars 2019 uppstart av samverkansprojektet med Piteå, Älvsbyn och Skellefteå, EU projektet Motivera och aktivera, MOA. Målgrupp är unga flickor med försörjningsstöd som är skuldsatta. Fortsättning på Entrelab med inriktning för att stärka entreprenörsutbildningen. Lets Go Kids en pedagogiskt lärande aktivitet för barn och unga. Gymnasielagen, tillfälligt uppehållstillstånd, TUT, skapar ett ökat tryck på 18 plus verksamheterna. Under senare delen skrivs några av ungdomarna ut från 18 plus. Under 2019 minskar antalet inskrivna flyktingar i etableringen.

Kultur

Allmänskultur och föreningsstöd

Kulturen omfattas av allmänskultur, stöd till föreningar, administration, kultur i vården samt olika kulturprojekt. I verksamheten finns även bibliotek,



medborgarhus, kulturskola och mötesplats för ungdomar. Stödet till föreningar består av ett ekonomiskt stöd, fria lokaler samt stöd och hjälp från förvaltningen.

Biblioteket

Biblioteket har som målsättning att arrangera två evenemang av samisk karaktär per år. Betydligt fler evenemang har genomförts. Biblioteket ska även ge kommunens invånare en ökad mångfald av litteratur på olika språk. Minst 5 % av de totala bokinköpen har varit på andra språk än svenska.

Bibliotek ingår i det gemensamma biblioteket i Norrbotten som startade 2013. Länsamarbetet garanterar även en större tillgång till litteratur och andra medier än tidigare. Särskild uppmärksamhet ska ägnas barn och ungdomar, vilket är gjort.

Medborgarhuset

Medborgarhusets uppdrag är att tillhandahålla lokaler för olika typer av aktiviteter. De flesta evenemang arrangeras av föreningslivet. Lokalerna hyrs även ut till företag och privatpersoner. Nyttjandegraden av lokaler är betydligt högre under 2018 än föregående år. Besöksantalet vid biografen har minskat med några få besök i snitt under året.

Kulturskolan

Humlan kallas den kreativa aktivitets- och mötesplatsen för unga. Man erbjuder bild, dans, E-Sport, film, foto, instrument, musikal, podd, slöjd, sång, teater.

Samhällsbyggnadsförvaltningen

Verksamhet

Fastighetsavdelningen svarar för att förvalta kommunens egna fastigheter, byggnader och tillhörande tomtmark. Fastighetsbeståndet omfattar skolor, förskolor, fritidslokaler, förvaltningsbyggnader samt några lokaler för extern uthyrning t.ex. polishus och veterinärstation. Under året har förskolan, skolan och sporthallen i Moskosel sålts.

Framtid

Samhällsbyggnadsprojekt av olika typer och storlekar tenderar att öka och ställer allt större krav på service och handläggning. Vi har ett behov av fortsatt underhållsarbete samt reinvesteringsprojekt som behöver utredas, planeras och utföras samt att göra en långsiktig planering för framtida lokalbehov. Fortsatt utredning om evt framtida sport/simhall.

Affärsdrivande verksamheter

I kommunstyrelsens affärsdrivande verksamheter ingår Vatten- och avlopp (VA) Avfallsverksamheten kommunens Stadsnät samt Camp Gielas.

VA-enheten

Verksamhet

VA-enheten har till uppgift att förvalta de allmänna VA-anläggningar som finns inom kommunens verksamhetsområden genom att leverera ett bra godkänt dricksvatten och ta hand om avloppsvatten på ett miljöriktigt sätt.

Årets händelser

VA-planen är antagen av kommunfullmäktige. En VA-plan är ett dokument som beskriver hur vattenförsörjningen ska lösas i hela kommunen, både inom och utanför verksamhetsområdet. I september uppdagades PFAS i vårt dricksvatten. Detta visade sig vara ett falsklarm då efterföljande prover visade på friskt vatten. Innan vattnet var friskförklarat gick enheten in i krisberedskap med nödvattenförsörjning av dricksvattnet och vi hanterade situationen bra.

Framtid

Vi står inför stora utmaningar i framtiden. Flera av våra vattenverk, reningsanläggningar och pumpstationer är i behov av renovering samt att förnysetakten på vårt ledningsnät är lägre än genomsnittet. En VA-plan ger en genomlysning av hela vår verksamhet och kommer att ligga till grund för en långsiktig planering och ställningstagande. Vi skall ta fram nya vattenskyddsområden för alla vattenanläggningar. VA-taxan ska ses över 2019

Arvidsjaur Stadsnät

Verksamhet

Arvidsjaur Stadsnät ansvarar som nätägare av det fiber-nät som finns utbyggt i kommunen.

Stadsnätet är ett öppet nät, dvs. kunderna ska fritt kunna välja tjänsteleverantör.

Man kan dela upp funktionerna i ett stadsnät i tre nivåer:

1. Det fysiska nätet
2. Drift och underhåll av nätet, d.v.s. hantering av elektronik, övervakning etc.
3. Tjänster, d.v.s. åtkomst till Internet, e-post, telefoni, TV m.fl.

Principiellt kan nivå 1 och 2 vara en och samma organisation, men nivå 3 måste alltid vara organisatoriskt åtskild från de andra nivåerna för att kallas ett öppet nät.

I dag finns det drygt 120-talet tjänster av ca 15 leverantörer riktade mot företag, privatpersoner, seniorer samt fastighetsnära tjänster med möjlighet till korta avtalstider och valfrihet för slutkunden.



Händelser av betydelse

Bredbandsutbyggnad på tätorten pågår, ytterligare 4 områden i tätorten har byggts ut under året. Tre områden återstår. För att säkerställa kontinuerlig drift av stadsnätet har dels avtal tecknats med företag som hanterar kabelanvisning och alla ärenden i ledningskollen, utom samordningsärenden. Dels har avtal tecknats med företag som hanterar fältservice, som ger tillgång till fälttekniker 7/24/365 samt att ett gemensamt reservdelslager håller på att etableras tillsammans med IT Norrbotten och andra stadsnät, även de utanför Stadsnät i Samverkan deltar.

Framtid

Arbetet med att inventera ledningsrätter och/eller servitut där kommunen äger infrastruktur fortsätter. Vattenfall genomför markläggning av sitt stolpbaserade elnät där vi i möjligaste mån samlägger fiber. Detta har inneburit och kommer framgent att innebära ökade kostnader. IT Norrbotten har tillsammans med Västerbotten upphandlat en radiolänklösning, som kan användas där det är för långa avstånd med för få kunder, för att dra fiber. Vi avser att inledningsvis använda den tekniken mot Storberg - Hedberg området.

Camp Gielas

Verksamheten omfattar stugby och campingplats, sporthall, skidspår, Prästberget och Vittjåkk.

Framtid

Under sommaren planeras det att byta tak på de sista byggnaderna vid Camp Gielas anläggning. Stuglägenheternas badrum ska renoveras allt eftersom verksamhetens ekonomi tillåter.

Avfallsenheten

Avfallsenheten består av fyra olika verksamheter. Två är lagstadgade – hushållsavfall och slamtömning. Två är affärsdrivande då kunderna är kommunexterna företag.

I kommunen finns tre Återvinningscentraler, på centralorten i Arvidsjaur, i Glommersträsk och i Moskosel. För driften i Glommersträsk och Moskosel anlitas entreprenörer.

Slamtömning har utförts i egen regi från och med 2015. En miljöalmanacka med avfallsinformation har skickats ut till samtliga hushåll.

Statistik avfallsenheten	2018	2017	2016	2015	2014
Hushållsavfall eller likvärdigt (ton)	1 302	1 355	1 376	1 433	1 445
Övrigt brännbart (ton)	681	442	544	567	466
Deponi (ton)	91	169	109	120	140
Osorterat (ton)	9	63	40	47	22
Lev till Boden värmeverk (ton)	1 983	1 797	1 920	2 000	1 921
Försäljning metallskrot (ton)	381	389	355	366	360
Träavfall behandlat (ton)	616	540	764	493	497
Träavfall rent (ton)	322	240	190	249	189
Ris (ton)	307	220	151	225	189
Löv/gräs (ton)	100*	100*	100*	100*	97*
Spillolja (ton)	5,8	4,5	11,1	12,1	6,5
Övrigt farligt avfall (färg, småkem etc) (ton)	24,7	21,5	21	11,5	17
Besök ÅVC (st)	47 129	46 763	45 075	40 467	37 794

*Uppskattad, ej vägd mängd.



Resultaträkningar för affärsverksamheter tkr	VA-enheten		Stadsnät		Avfallsenheten		Camp Gielas	
	2018	2017	2018	2017	2018	2017	2018	2017
Rörelsens intäkter mm								
Förbrukningsavgifter	15 518	14 829	0	0	10 767	10 429	2 088	2 339
Anslutningsavgifter	207	207	2 824	3 140	354	334	0	0
Periodisering av avgifter och bidrag	126	125	0	0	0	0	162	257
Sidoordnade intäkter	452	420	311	0	203	102	7 187	6 065
Summa intäkter	16 303	15 581	3 135	3 140	11 325	10 865	9 437	8 661
Rörelsens kostnader								
Varor och förbruknings- inventarier	-2 041	-2 020	-406	-1 679	-327	-371	-990	-507
Tjänsteköp	-6 962	-6 761	-2 068	-1 988	-7 378	-6 719	-3 472	-3 634
Personalkostnader	-4 495	-4 419	-363	-353	-2 713	-2 607	-4 476	-4 270
Av- och nedskrivningar	-2 110	-2 005	-342	-455	-541	-534	-1 603	-1 093
Övriga rörelsekostnader	0	-43	0	0	0	0	0	0
Summa kostnader	-15 608	-15 248	-3 180	-4 475	-10 960	-10 232	-10 541	-9 504
Rörelseresultat	695	333	-44	-1 335	365	633	-1 104	-843
Finansiella intäkter o kostnader								
Ränteintäkter	0	0	0	0	0	0	0	0
Räntekostnader	-330	-369	-26	-30	-81	-102	-175	-193
ÅRETS RESULTAT	365	-36	-71	-1 365	284	531	-1 279	-1 036
Fordran/skuld VA- abbonenter	-329	36						



Uppföljning verksamhetsmål – Kommunstyrelsen

Perspektiv	Medborgare/Kund		
KF-mål	Engagerade och nöjda medborgare och kunder		
Fokusområde	Utveckla medborgar-/kunddialog		
Kommunstyrelsens mål	Ett högre genomsnittligt totalindex än riket utifrån SCB:s medborgarundersökning.		
Bedömning	Röd	Gul	Grön
Bedömningsintervaller	Under snitt i riket	Snitt i riket	Över snitt i riket
Jämförelsevärde	SCB:s Medborgarundersökning 2015 utgör referensvärde för kommande år.		
Uppföljning per 31 dec	Nöjd region index ligger på 60 jämfört med 62 i snitt i riket. Felmarginalen ligger på +/- 2,7		

Perspektiv	Utveckling/Tillväxt		
KF-mål	Långsiktig hållbar utveckling		
Fokusområde	Underlätta för näringsliv och företagare		
Kommunstyrelsens mål	Förbättra näringslivsklimatet så att Arvidsjaur kommun år 2019 i Svensk Näringslivsranking har en placering bättre än 100		
Bedömning	Röd	Gul	Grön
Bedömningsintervaller	Ranking plats 251 eller högre	Ranking plats 201-250 plats	Ranking plats 200 eller lägre
Jämförelsevärde	Arvidsjaur låg plats 258 vid 2015 års undersökning.		
Uppföljning per 31 dec	Arvidsjaur hamnade på plats 258 för 2016, plats 279 för 2017 och plats 280 för 2018		

Perspektiv	Ekonomi		
KF-mål	God ekonomisk hushållning		
Fokusområde	Samverkan, effektivitet och koncerttänkande		
Nämndsmål	Skapa minst fyra interna eller externa samarbetsaktiviteter som ger positiv ekonomisk effekt		
Bedömning	Röd	Gul	Grön
Bedömningsintervaller	0-100 tkr	101-249 tkr	250 tkr <
Jämförelsevärde	Nytt mätområde där aktuellt jämförelsevärde ej finns.		
Uppföljning per 31 dec	Samverkan inom R10, växel och upphandling har inletts men än har de inte gett någon positiv ekonomisk effekt		

Perspektiv	Arbetsgivare		
KF-mål	Attraktiv arbetsgivare		
Fokusområde	Kompetensförsörjning och arbetsmiljö		
Nämndsmål	Vid medarbetarundersökning enligt SKL:s HME-modell ska genomsnittlig totalindex vara högre än riket		
Bedömning	Röd	Gul	Grön
Bedömningsintervaller	Under snitt i riket	Snitt i riket	Översnitt i riket
Jämförelsevärde	Enkäten är genomförd 2016 men på grund av för låg svarsfrekvens finns inget jämförelsevärde för 2017		
Uppföljning per 31 dec	Resultat 2018 var värdet 79 av max 100, vilket motsvarar snitt för riket.		



Barn- och utbildningsnämnden

Verksamheten

Barn- och utbildningsnämndens ansvarsområde innefattar verksamheterna förskola, grundskola, grundsärskola, fritidshem, gymnasieskola, gymnasiesärskola, svenska för invandrare (SFI) och kommunal vuxenutbildning. Läsåret 2018/2019 (oktober) är totalt 1 263 barn/elever inskrivna inom förvaltningens verksamheter. Av dessa är 195 barn även inskrivna på fritids.

Händelser av betydelse

Arbetet med omorganisation av ledningsstrukturen i grundskolan har varit i fokus under året. Ny skolchef, huvudrektor för grundskolan samt 1,5 tjänst som biträdande rektor på Fridhemsskolan har tillsatts. Rekrytering av en biträdande rektorstjänst till Ringelskolan är vid årsskiftet 18/19 ännu ej klar.

En ny nationell timplan har börjat gälla från och med höstterminen för årskurs 1-6. De stora förändringarna i denna innebär att moderna språk införs från årskurs sex samt att NO och SO läses som enskilda ämnen.

Arvidsjaur kommun har vt 18 placerat sig på plats 50 av 290 kommuner i Koladas sammanställning av resultaten i grundskolan. En klar förbättring från de tidigare årens bottennoteringar.

Fridhemsskolan har under våren avslutat upplägget med ett extra år innan årskurs 7 kallad 7:4, eftersom det inte gett det resultat som verksamheten hoppats på.

Tallkottens förskola i Moskosel har under sommaren lagts ned på grund av för lågt barnantal.

Personal:

Grundskola	2012	2013	2014	2015	2016	2017
Lärartäthet, antal elever per lärare (heltidstj.) totalt	10	10,2	10,3	10,2	9,3	9,7

Lärartätheten, det vill säga antalet elever per lärare (heltidstjänster), har ökat något under läsåret 17/18 (uppmätt 2017-10-15). Statistiken presenteras i kolada. Den officiella statistiken för oktober månad 2018 finns ej tillgänglig än.

Sjukfrånvaro:

Period	Sjukfrånvaro (%)	Sjukfrånvaro (%) fr.o.m dag 60
Bå 2018	4,47	23,25
Bå 2017	4,75	30,87
Bå 2016	5,10	38,22
Bå 2015	5,67	47,97

Både den totala korttidsfrånvaron och långtidssjukfrånvaron har minskat jämfört med föregående år, men sjukfrånvaron varierar mellan verksamheterna

Ekonomi

TOTALT (tkr)	Års-budget	Utfall 2018	Förbr. i %	Års-avvikelse
Personal	134 558	139 326	103,5%	-4 768
Verksamhet	22 760	25 478	111,9%	-2 718
Internhyror	20 506	20 506	100,0%	0
Summa kostnader	177 824	185 310	104,2%	-7 486
Intäkter	-23 094	-27 728	120,1%	4 634
Netto	154 730	157 581	101,8%	-2 852
		Engångsutbet:		2 800
		Underskott exkl. engångsutbet:		-52

Det totala utfallet för budgetåret uppgår till 157,6 mnkr vilket motsvarar 101,8 % av budget. Detta medför ett underskott mot budget på 2,9 mnkr. I denna avvikelse ingår, i utfallet för personalkostnader, en engångsutbetalning på drygt 2,8 mnkr som uppstått till följd av omorganisation i skolläningen. Exklusive denna kostnad blir det en väldigt liten avvikelse på 52 tkr.

Personalkostnaderna – exklusive engångsutbetalning – har överskridit budget med 2 mnkr. En stor del av avvikelsen beror på missar i budgeteringen inför 2018, exempelvis att fel löner budgeterats och att en del personal inte räknats med i budgeten, samt att OB-kostnader, jour-ersättning och övertid ersättning inte budgeterats. Viss del av underskottet beror på omorganisationen av ledningsstrukturen i grundskolan.

En annan förklaring är att det tillkommit personal för att hjälpa barn i behov av stöd. I förskolan har även renoveringen av Skogsbacken krävt extra bemanning av säkerhetsskäl, då en del av verksamheten förlagts på Camp Gielas. För en del verksamheter har även antalet bidragsanställningar från Arbetsförmedlingen ökat under året. Detta har dock även medfört ökade intäkter. Största negativa budgetavvikelse gällande personal finns på förskolan (centralort) och Ringelskolan.

För övriga verksamhetskostnader uppgår utfallet till 25,5 mnkr, vilket motsvarar 111,9 % av budgeterat. Motsvarande utfall uppgick föregående år till 25,2 mnkr vilket då motsvarade 97 % av budgeterat. Årets överskridande av verksamhetsbudgeten med drygt 2,7 mnkr beror bland annat på att vissa verksamheter inte kunnat anpassa verksamheten till årets minskade verksamhetsbudget. En viss del av underskottet förklaras av ökade projektkostnader som inte har budgeterats. Detta har dock även inneburit ökade projektintäkter som ej funnits med i budget.



Under övergången från leasing av datorer till köp av Chromebooks belastas verksamheten även mer, till dess att alla leasingavtal gått ut. Kostnaden för de interkommunala ersättningarna till andra kommuner har också ökat i förhållande till budget. Restriktiviteten gällande inköp har gällt under hösten både på förskolan och Ringelskolan för att minimera underskottet.

Intäkterna uppgår till 120,1 % av budgeterat, vilket innebär ett överskott på drygt 4,6 mnkr i förhållande till budget. Detta beror till absolut största del på att intäkterna från Skolverket, Migrationsverket och Arbetsförmedlingen har ökat i förhållande till budget. Samtidigt har dock intäkter i form av interkommunal ersättning minskat med nästan 1,9 mnkr i förhållande till budget, på grund av bland annat ej uppstartad filialverksamhet i Malå och Sorsele, som gymnasieskolan budgeterat för.

Investeringar

Den totala investeringsbudgeten för förvaltningen uppgår till 4,5 mnkr och utfallet för året uppgår till 3,1 mnkr. Av årets kvarvarande investeringsmedel föreslås 1,1 mnkr överföras till budgetåret 2019. Av dessa 1,1 mnkr är 0,2 mnkr redan beslutade att föras över till fastighetskontorets investeringsbudget för 2019, för

att kunna genomföra om- och tillbyggnad av Tallbackaskolan. Redovisning av investeringsbudgeten återfinns i bilaga.

Framtiden

I juni beslutades av kommunfullmäktige att det skulle tillskjutas medel i investeringsbudgeten 2019 för att genomföra en om- och tillbyggnation på Tallbackaskolan.

Från 1 juli 2019 blir det krav på lärarlegitimation och behörighet för att få undervisa och ansvara för undervisning i fritidshemmet. I dagsläget är det väldigt få som innehar denna kompetens.

Ett alpint NIU kommer startas upp på Sandbackaskolan till hösten 2019. Under vårterminen kommer ytterligare en tränare att rekryteras till NIU, utöver den tränare som anställdes under höstterminen. Söktrycket till utbildningen är mycket positivt.

Sandbackaskolan undersöker om ett samarbete med Älvsbyns kommun gällande lärlingsutbildning inom bygg- och elprogrammet samt inom bygg- och anläggningsprogrammet är möjligt från höstterminen 2019.

Uppföljning verksamhetsmål Barn och utbildningsnämnden

Perspektiv	Medborgare/Kund		
KF-mål	Engagerade och nöjda medborgare och kunder		
Fokusområde	Utveckla medborgar-/kunddialog		
Nämndmål	Vårdnadshavarna i Barn- och utbildningsnämndens verksamheter upplever att de har en bra dialog med verksamheten		
Bedömning (enkätsvar %)	Röd	Gul	Grön
Bedömningsintervaller	Lägre än 25 %	25-74%	75 % eller högre
Jämförelsevärde	Inget jämförelsevärde finns. En enkät skickades ut i slutet av höstterminen 2016 till vårdnadshavare i åk 5 och åk 8. Svarsfrekvensen var låg, 41 av 115 (36%) svarade vilket gör att både validiteten och reabiliteten är låg.		
Uppföljning 31 december 2018	Måluppfyllelsen går inte att mäta eftersom det inte har genomförts någon enkätundersökning. Skolinspektionens enkät genomförs inte förrän 2019.		
Perspektiv	Utveckling/Tillväxt		
KF-mål	Långsiktig hållbar utveckling		
Fokusområde	Underlätta för näringsliv och företagare		
Nämndmål	Samtliga skolklasser ska årligen och i samverkan med det lokala näringslivet ges information/utbildning om företagande/entreprenörskap.		
Bedömning	Röd	Gul	Grön
Bedömning (antal informationsträffar)	>70%	70-99%	100%
Jämförelsevärde	Inget jämförelsevärde finns.		



Uppföljning 31 december 2018	Antal informationsträffar går inte att mäta i procent, därmed är det svårt att bedöma om måluppfyllelsen är hög eller låg. Under vårterminen 2018 bedrev 11 elever UF-företag och under höstterminen var det 16 elever. Näringslivsenheten hade träff med elever i åk 2-3 på Sandbackaskolan om företagandet och näringslivet i Arvidsjaur. Eleverna i årskurs 9 träffade Sparbanken Nord, ung företagsamhet och Sandbackaskolans UF-företag för att få en större inblick i vad entreprenörskap är. Fridhemsskolans elever, årskurs 3 till 6 på Ringelskolan och årskurs 5-6 på Parkskolan har haft praktik. Studiebesök har genomförts. Eleverna på Parkskolan har bakat mjukkakor som sålts för att samla pengar till skolresor. Genom detta får eleverna testa på en form av företagande/entreprenörskap.		
Perspektiv	Ekonomi		
KF-mål	God ekonomisk hushållning		
Fokusområde	Samverkan, effektivitet och koncerttänkande		
Nämndmål	Öka prognossäkerheten och därigenom möjliggöra ev. omfördelning av resurser.		
Bedömning	Röd	Gul	Grön
Bedömning (resultat, % av budget)	Lägre än 98% högre än 102%	98 eller 102%	99-101%
Jämförelsevärde	2017 års resultat för helåret uppgick till 100 % av budget.		
Uppföljning 31 december 2018	2018 års utfall uppgår till 101,8 % av budget. Vid samtliga månadsuppföljningar har verksamhetsledningen tillsammans med förvaltningsekonomerna studerat det ekonomiska utfallet och utifrån det jobbat för att ta fram en årsprognos som är så korrekt som möjlig.		
Perspektiv	Arbetsgivare		
KF-mål	Attraktiv arbetsgivare		
Fokusområde	Kompetensförsörjning och arbetsmiljö		
Nämndmål	Målet är att vid medarbetarundersökning enligt SKL:s HME-modell ha ett högre genomsnittligt totalindex än riket inom Barn- och utbildningsnämndens verksamheter.		
Bedömning	Röd	Gul	Grön
Bedömningsintervaller	Lägre än 69	69-78	79 eller högre
Jämförelsevärde	Genomsnittligt totalindex för riket 2014: 79		
Uppföljning 31 december 2018	HR-enheten har genomfört HME-enkäten under oktober månad 2018. Genomsnittligt totalindex för hela barn- och utbildningsförvaltningen: 79. Resultaten för Barn- och utbildningsförvaltningens verksamheter: Förskola totalindex: 80 (2018 snitt i riket: 81) Grundskola totalindex: 77 (2018 snitt i riket: 80) Gymnasieskola totalindex: 82 (2018 snitt i riket: 77)		



Socialnämnden

Verksamheten

Socialnämndens verksamhet omfattar individ- och familjeomsorg, stöd till personer med funktionshinder, äldreomsorg samt kommunal hälso-, sjukvård och rehab.

Händelser av betydelse

Äldreomsorgen har haft statliga stimulansmedel för ökad bemanning.

Hemtjänsten har minskat totalt sett vad gäller beslutad insatstid vilket också visar sig i att de gör ett överskott på budget, hemtjänsten har balanserat upp bemanning mot behov på ett bra sätt.

Äldreomsorgen har erbjudit plats i tid till alla som fått gynnande beslut om boende. Balans mellan utbud och efterfrågan i stort sett dock har efterfrågan ökat mot slutet av året och trycket mot korttidsboende är stort.

Länsövergripande arbete med *Min plan* där Norrbottens kommuner och Region Norrbotten genomför samordnad planering (LifeCare) och informationsöverföring har startat upp under 2018 och innebär ett förändrat arbetssätt för Biståndshandläggare och chefer i verkställigheten.

Under året har vi genomfört ett projekt inom välfärdsteknik som finansierats av Socialstyrelsen, det har inneburit att vi infört digital signering samt kunnat inrätta wifi på våra vård- och omsorgsboenden.

Avdelningen för funktionshindrade har under året startat upp ett nytt gruppboende samt korttids/fritids enligt Lag om stöd och service till vissa funktionshindrade, LSS, (Staren och Trasten) det har inneburit minskade kostnader inom AFF (avdelningen för funktionshindrade) då vi kunnat ta hem personer som vi haft placerade i andra kommuner med lägre kostnader som följd.

Individ och familjeomsorgen har ett stort inflöde av orosanmälningar gällande barn med misstanke om våld i hemmet. Vi har lyckats rekrytera socionomer i tillräcklig omfattning och därmed har verksamheten stabiliserats under året. Kostnaden för institutionsvård för unga har minskat. Situationen på arbetsmarknaden och fortsatt klientnära arbete har lett till att kostnaden för ekonomiskt bistånd minskat rejält vilket totalt sett genererar ett överskott på IFO (Individ- och familjeomsorg). Under året har socialjour införts

Ekonomi

tkr	Års- budget	Utfall perioden	Års- avvikelse
Personal	158 282	161 604	-3 321
Verksamhet	62 206	53 993	8 213
Internhyror	8 025	8 025	0
S:a Kostnader	228 514	223 623	4 891
Intäkter	-43 965	-42 691	-1 274
Netto	184 548	180 931	3 617

Bokslutet visar att socialnämnden gör ett överskott med 3,6 mnkr. Vi gör ett underskott totalt sett på personal med 3,3 mnkr främst på vård- och omsorgsboenden samt IFO. Däremot gör vi ett stort överskott på verksamhet.

IFO har minskade kostnader på försörjningsstöd och institutionsvård unga. AFF har minskade kostnader på både verksamhet och personal men lägre intäkter än budgeterat, utfallet totalt för AFF är + 1,2 mnkr vilket beror på öppnandet av nya LSS-boendet där vi kunnat ta hem brukare från externa placeringar. Samtliga verksamheter har sparat på verksamhetskostnader och gör ett visst överskott på den posten, sammantaget ger det ett stort plus på posten verksamhet med 8,2 mnkr.

Investeringar

Ombyggnationer och nya inventarier inom Braxen står för största delen av socialnämndens investeringar. Budgeten har hållits och allt är genomfört utom inköp av spoldecinfektorer.

Personal

Personalen består av chefer, handläggare, ca 300 undersköterskor, vårdbiträden och personliga assistenter, handledare i boenden, sjukgymnast, arbetsterapeuter, sjuksköterskor, vaktmästare, personliga ombud. Årsarbetare totalt 281 omräknat till heltider (motsvarande siffra för 2016 var 329)

Sjukfrånvaron är lägre än 2017, 6,4% 2018 jämfört med 7,1%, under 2017.

Framtid

SCBs Befolkningsprognos 2018 visar att 75-84-åringarna kan öka med 53 personer fram till 2023. Antalet 85 år och äldre kan öka med 25 personer fram till 2023. Detta kommer att sätta ytterligare press på socialnämndens verksamheter.



Den stora ökningen av personer över 85 år gör att kommunen måste planera för mera stöd i hemmet, i kombination med korttidsvård och hemsjukvård. Vi planerar införande av mera modern teknik som stöd, både för personal och medborgare, e-hälsa. Under slutet av 2018 så har det skett en förskjutning av behovet från hemtjänst till Vård- och omsorgsboende vilket medför att Korttidsboendet Bryggan är ansträngt och att vi inte har några lediga platser på Säbo. Trygghetsboendet på Ringelsta fungerar idag som ett slags "Mellanboende" och blir en buffert mot Säbo.

Avdelningen för funktionshindrade påverkas starkt av Försäkringskassans och i slutändan statens åtgärder inom funktionshinderområdet.

Försäkringskassans stramare bedömningar av rätten till personlig assistans gör att kostnader skjuts över till kommunen istället.

Tillgång till utbildad personal är viktigt och vi tar tillvara alla medborgares resurser. Fortsatt samarbete med kommunens arbetsmarknadsenhet, HR-avdelning, Arbetsförmedlingen, Sandbackaskolan, Akademi Norr är nödvändigt för att styra utvecklingen i rätt riktning.

Individ och familjeomsorgen fortsätter att utveckla stödet till barn och unga. Missbruket bland unga har ökat och här krävs både resurser på hemmaplan men även i form av behandling utanför kommunen. Rekrytera, introducera, handleda och behålla personal är centralt för en fungerande verksamhet.



Målrapporering – Socialnämnden

Perspektiv	Medborgare/Kund		
KF-mål	Engagerade och nöjda medborgare och kunder		
Fokusområde	Utveckla medborgar-/kunddialog		
Socialnämndens mål	Brukarna ska erbjudas lagstadgad omsorg		
Bedömning	Röd	Gul	Grön
Bedömningsintervaller	Mindre än 80 resp 50	81-90, resp 51-62	Mer än 91 resp 63
Jämförelsevärde	Hemtjänst 90 % nöjda, Boende 60 %		
Uppföljning 181231	Hemtjänst 94 % nöjda, Boende 81 % nöjda		

Perspektiv	Utveckling/Tillväxt		
KF-mål	Långsiktig hållbar utveckling		
Fokusområde	Underlätta för näringsliv och företagare		
Socialnämndens mål	Lagstadgad service och trygghet för Arvidsjaurbor i alla åldrar och livssituationer		
Bedömning	Röd	Gul	Grön
Bedömningsintervaller	Mer än 5	1-5	0
Jämförelsevärde	Antalet ej verkställda beslut per kvartal ska inte vara högre än 5 inom någon del av socialnämndens verksamhet. Utredningstiden för barn och unga ska inte överstiga 4 månader.		
Uppföljning 181231	Stor inströmning av barnärenden har medfört att insatser i vissa ärenden inte satts in tillräckligt snabbt.		

Perspektiv	Ekonomi		
KF-mål	God ekonomisk hushållning		
Fokusområde	Samverkan, effektivitet och koncerntänkande		
Socialnämndens mål	Samverkan vid utskrivning från slutenvård ska ske enligt gemensamma riktlinjer med Region Norrbotten		
Bedömning	Röd	Gul	Grön
Bedömningsintervaller	201 000-högre	51 000-200 000	0-50 000
Jämförelsevärde	Kostnaderna för utskrivningsklara ska vara låga.		
Uppföljning 181231	Inget betalningsansvar under 2018 – målet uppnått.		

Perspektiv	Arbetsgivare		
KF-mål	Attraktiv arbetsgivare		
Fokusområde	Kompetensförsörjning och arbetsmiljö		
Socialnämndens mål	Friska medarbetare		
Bedömning	Röd	Gul	Grön
Bedömningsintervaller	Högre än 9,2	8,18-9,2	Lägre än 8,17



Jämförelsevärde	Genomsnittliga sjuktal inom hela verksamheten ska inte vara högre än under 2016
Uppföljning 171231	Sjuktalet har minskat till 6.37 %

Miljö- bygg och hälsoskyddsnämnden

Verksamheten

Nämnden har haft fyra arbetsutskott och sju nämndsammanträden under året. Miljö- och byggenheten har totalt handlagt 884 ärenden, i genomsnitt 19 ärenden i veckan. Ärendena har resulterat i 70 nämndbeslut och 797 delegationsbeslut.

Under året har sju detaljplaner vunnit laga kraft och fem är under upprättande.

Den årliga bygglovsenkäten har skickats ut till alla bygglovssökande. Medelvärdet för hela enkäten blev 4,1 på en 5 gradig skala. Högst betyg (4,6) fick frågan om miljö- och byggkontorets kompetens i byggprocessen. Miljö- och byggkontorets service och bemötande i bygglovsprocessen fick betyget 4,5 och handläggningstidens längd betyget 4,3. Antalet bygglovsärenden har varit på en fortsatt hög nivå.

Tillsynsplanerna för livsmedelskontrollen, alkoholtillsynen och miljö- och hälsoskyddstillsynen har i stort följts. Vi har fortsatt hjälpa Arjeplogs kommun med livsmedelskontroller på ca 20 %. Enskilda avlopp har inventerats i Gullön.

Händelser av betydelse

Ny Förvaltningschef sedan juni 2018.

Den 31 aug fick vi bekräftat från laboratoriet att dricksvattnet för Arvidsjaur samhälle och flygplatsen var förorenat pga PFAS (Högfluorerande ämnen). Ett viktigt meddelande (VMA) gick ut till allmänheten och nödvatten fick distribueras under fem dygn (fredag-tisdag). Löpande information upprättades till allmänheten.

	Årsbudget	Utfall period	Årsavvikelse
Personal	3 775	3 248	527
Verksamhet	672	564	107
Internhyror	311	311	0
Summa Kostnader	4 757	4 122	635
Intäkter	-2 225	-2 540	315
Netto	2 532	1 582	950

Ekonomi

Miljö-, bygg- och hälsoskyddsnämnden gör ett plusresultat på 950 tkr. Det beror på högre intäkter och lägre personalkostnader. De ökade intäkterna beror framförallt på fler bygglovsansökningar samt tjänsteköp från annan kommun. Bygglovsärendena har ökat med 45 % jämfört med år 2016. Eftersom bygglovsverksamheten till stor del är händelsestyrd kan stora variationer förekomma mellan åren. De lägre personalkostnaderna beror på att nya förvaltningschefen även fungerar som miljö- och byggchef samt pga. av att en personal är föräldraledig del av tid.

Personal

Kompetensutveckling är en viktig del av myndighetens verksamhet då lagstiftning, teknik och bedömningsgrunder ändras. Personal har i genomsnitt haft 10 kompetensutvecklingsdagar. Sjukfrånvaron under perioden har varit 5,6 %. En personal har varit föräldraledig del av tid.

Framtiden

E-tjänsterna behöver bli mer utvecklade och kommer vara den huvudsakliga vägen in till myndigheten. Verksamhetssystemet behöver anpassas för att effektivisera handläggningen och möjliggöra att personal kan lägga resurser där det behövs mest.

Det kommer vara fortsatta svårt att rekrytera personal på tillsvidare tjänster då den privata marknaden är intresserade av samma kompetenser.



Målrapporering – Miljö, Bygg- och hälsoskyddsnämnden

Perspektiv	Medborgare/Kund		
KF-mål	Engagerade och nöjda medborgare och kunder		
Fokusområde	Utveckla medborgar-/kunddialog		
Nämndsmål	Nämndens verksamheter ska ge snabb och korrekt service med ett bra bemötande. Vi genomför därför återkommande kundundersökningar inom bygg-, livsmedels- och miljöområdet.		
Bedömning	Röd	Gul	Grön
Bedömningsintervaller	< 3,5	3,5 - 3,9	≥ 4,0
Jämförelsevärde	Bedömning görs utifrån medelvärdet av svaren på enkätfrågorna om service, bemötande och handläggningstid.		
Resultat	Medelvärdet för hela bygglovsenkäten hamnar på 4,1 och för de parametrar som följs upp här blev medelvärdet 4,4. Enkäterna för livsmedelskontrollen och miljötillsynen skickas vartannat år. Nästa uppföljning görs 2019. Medelvärdet på livsmedelsenkäten år 2017 var 4,1 för miljöenkäten 4,2.		

Perspektiv	Utveckling/Tillväxt		
KF-mål	Långsiktig hållbar utveckling		
Fokusområde	Underlätta för näringsliv och företagare		
Nämndsmål	Nämndens verksamheter ska bedriva en snabb och effektiv myndighets-handläggning. Vi ska därför årligen undersöka våra handläggningstider för bygglov och miljöprövningar av verksamheter. När det är nödvändigt vid handläggning av ärenden som kan vara av stor vikt för kommunen, ska vi besluta om extra nämndssammanträden för att snabba på processen.		
Bedömning	Röd	Gul	Grön
Bedömningsintervaller handläggningstider	>10 ve (bygg) >6 ve (miljö)	<10 ve – 5 ve < 6 ve – 4 ve	< 5 ve < 4 ve
Bedömningsintervall extra nämnd	Inrättas inte vid behov		Inrättas när det behövs
Jämförelsevärde	Enligt plan- och bygglagen får bygglovshandläggning inte ta längre tid än <u>10 veckor från</u> det att en fullständig bygglovsansökan lämnats. Enligt förordningen om miljöfarlig verksamhet och hälsoskydd får en miljöfarlig anmälningspliktig verksamhet påbörjas tidigast <u>6 veckor</u> efter det att fullständig anmälan inlämnats, om inte tillsynsmyndigheten bestämmer något annat.		
Resultat	<p><u>Bygglov:</u> Kontrollen avser ärenden som följer detaljplan och där grannhörande inte krävs. Handläggningstiden räknas när ansökan är komplett. Den genomsnittliga handläggningstiden från ansökan till att bygglov beviljas (vid en kontroll av 15 slumpvis utvalda ärenden) var 16 dagar.</p> <p><u>Miljöprövning:</u> Vi har kontrollerat 20 ärenden och den genomsnittliga handläggningstiden när ansökan/anmälan är komplett var 6 dagar.</p>		



Perspektiv	Ekonomi		
KF-mål	God ekonomisk hushållning		
Fokusområde	Samverkan, effektivitet och concerttänkande		
Nämndsmål	Nämndens tillsyns- och prövningsverksamheter ska vara kostnadseffektiva.		
Bedömning	Röd	Gul	Grön
Bedömningsintervaller	<60 %	60-70 %	>70 %
Jämförelsevärde	SKL genomförde en undersökning av kostnadstäckningsgraderna inom miljö- och hälsoskyddet år 2014. Av rapporten framgår att kostnadstäckningsgraden i de svarande kommunerna i genomsnitt var 50 % inom miljöskydd, 39 % inom hälsoskydd och 70 % för livsmedel. En ny undersökning har genomförts feb 2019.		
Resultat	Bygglov: 1 = 118 %, 2 = 97 % Miljö- och hälsoskyddstillsyn: 1 = 79 %, 2 = 65 % Livsmedelskontroll: 1 = 85 % 2 = 70 % Alkohol: 1 = 82 % 2 = 67 % 1 = offentlig kontroll (fakturerbar tid) 2 = hela verksamheten (inkl. ej fakturerbar tid)		

Perspektiv	Arbetsgivare		
KF-mål	Attraktiv arbetsgivare		
Fokusområde	Kompetensförsörjning och arbetsmiljö		
Nämndsmål	Nämndens verksamheter ska vara attraktiva arbetsplatser där personalen trivs och känner att de kan utvecklas. Vi genomför årliga arbetsmiljöundersökningar.		
Bedömning	Röd	Gul	Grön
Bedömningsintervaller	10 % sämre än riksgenomsnitt	Riksgenom-snittet +/- 10%	10 % bättre än riksgenomsnitt
Jämförelsevärde	SKL och Rådet för främjande av kommunala analyser (RKA) erbjuder en modell och en enkät för att kontinuerligt utvärdera och följa upp arbetsgivarpolitiken i kommuner och landsting med fokus på Hållbart medarbetarengagemang (HME). År 2016 var kommunernas medelvärde 79. År 2016 fick miljö- och bygg ett index på 87, vilket då var 10 % bättre än riksgenomsnittet.		
Resultat	Samhällsbyggnadsförvaltningens egen arbetsmiljöundersökning senarelades till feb 2019 eftersom den stora undersökningen för hela kommunen genomfördes oktober månad. Resultatet av 2017 års enkät visar att vi har ett resultat som är 13 % bättre än riksgenomsnittet. Vårt index var 89 och riksgenomsnittet var 79.		



Kommunens bolag

Tkr	AKAB	AEAB	AHEM	FAB	AFAB	SUMMA 2018-12-31
Omsättning	473	29 089	61 702	0	44 414	135 678
Resultat före dispositioner	54	3 608	11 455	0	-1 270	13 847
Summa tillgångar	54 296	98 661	232 982	1 000	65 577	452 516
Obeskattade reserver	0	5 600	9 933	0	0	15 533

AKAB

Arvidsjaur Kommunföretag AB (AKAB) utgör moderbolag för kommunens dotterbolag. AKAB äger samtliga aktier i företagen Arvidsjaurhem AB, Arvidsjaur Flygplats AB och Arvidsjaur Energi AB.

Arvidsjaur Flygplats AB (AFAB)

De mål som ägaren satt för bolagets verksamhet är:

- Bolaget ska ha kompetens, resurser och system för drift, säkerhet, miljö och underhåll som är så goda att inga fel eller brister uppstår. Flygsäkerheten ska alltid prioriteras främst.*
Bolaget har kontonuerliga utbildningar av personal liksom regelbundna kontroller av systemen.
- Bolaget ska arbeta för att förbättra flygkommunikationen till och från Arvidsjaur*
Bolaget arbetar med påverkan på Trafikverket för den reguljära trafiken. För chartertrafik och övriga kunder sker hela tiden marknadsföringsarbete.
- Bolaget ska arbeta för en optimal infrastruktur för att möjliggöra flygtrafik.*
Bolaget arbetar ständigt med att optimera banunderhåll med mera inom de ekonomiska ramar som finns.
- Bolagets verksamhet bör sträva efter en miljömässigt hållbar utveckling.*
Bolaget får verksamhetskontroller också på detta område där utfallet varit godkänt.

Driften av verksamheten har fungerat bra under året. Verksamhetskontroller av såväl myndigheter som kundföretag har skett med godkänt resultat.

Trafikverket ansvarar för upphandling av flygtrafik där Regeringen har bestämt att trafikplikt ska gälla.

Det upphandlade flygbolaget Nextjet försattes i konkurs i maj och ny leverantör kom i trafik i september.

Utöver detta trafikeras flygplatsen av charter. Denna del ser ut att vara i ökande.

Precis som tidigare år har övningar med helikopter bedrivits på flygplatsen vilket gett värdefullt tillskott till företagets ekonomi.

För att minimera ekonomisk förlust i samband med Nextjets konkurs har man hyrt ut personal till andra aktörer.

Arvidsjaur Energi AB (AEAB)

Bolagets verksamhet består av två affärsområden, Fjärrvärme samt Industrihus. Affärsområde Fjärrvärmes verksamhet är att producera, leverera och tillhandahålla ledningsburen energi i första hand i form av biobränslebaserad fjärrvärme. Affärsområde Industrihus verksamhet består i att svara för ny-, om- och tillbyggnad av fastigheter samt äga och förvalta industrifastigheter inom Arvidsjaur kommun.

Affärsområde Industrihus

Två industrihus finns på fastigheten Arvidsjaur 9:41 samt två boenden på kv Rapphönan. Den totala arean för kvarvarande fastigheter är cirka 4 800 m².

Affärsområde Fjärrvärme

Affärsidén är att ersätta individuell olje- och el-användning för uppvärmning med samordnad värme-produktion i form av fjärrvärme. Värmen produceras huvudsakligen i biobränsleeldade pannor och distribueras till kunderna i ett fjärrvärmenät.

Bränslet består till största delen av lokala trädbränslen, såsom skogsflis GROT (GRenar Och Toppar),



spån, bark och torv. Spets- och reservpannor eldas med pellets respektive olja. Installerad effekt till fjärrvärmenätet understiger 20 MW.

Väderutfall, priset på bränslen, ränteläget, underhålls- och reparationskostnader samt vakanser i fastighetsbeståndet är de faktorer som mest påverkar det ekonomiska utfallet i bolaget.

Ägardirektivets verksamhetsmål

Att verka för ökad lokal bränsleanvändning.

På grund av ett pannhaveri har bolaget tvingats använda olja. I övrigt är minskningen av leverantörer på den lokala bränslemarknaden i minskande.

Att vara konkurrenskraftiga och ha en attraktiv avgiftsstruktur.

Bolaget har inte höjt taxan på sju år.

Samlokalisering av rör med andra media.

Samlokaliseringsmålet beaktas alltid. Målet är uppfyllt.

En miljömässigt hållbar utveckling

Företagets VD avled hastigt i mars månad och styrelseordföranden har axlat rollen som VD sedan dess.

Framtid

Den 15 år gamla anläggningen kräver förebyggande underhåll. Arbete sker kontinuerligt för effektiviseringar och ökad lönsamhet.

Bränsleupphandling torde innebära ökade priser enligt vad som förutspås i branschen.

Arvidsjaurhem AB

Arvidsjaurhem ska efter affärsmässiga principer och likställighets- och lokaliseringsprincip tillgodose behovet av bostäder och lokaler samt i övrigt verkställa kommunfullmäktiges intentioner. Bolaget har väl tillgodosett ändamålet.

Arvidsjaurhem AB förvaltar både bostäder och lokaler.

Bolaget har en marknadstäckning på ca 75 % av den totala hyresrättsmarknaden i Arvidsjaur. Andelen lokaler i företaget är ca 14 % räknat på hyresintäkter. Antalet tomma lägenheter ligger på 3 % .

Mål enligt ägardirektiv

Bolaget har ett särskilt ansvar för att kommunens ambitioner vad gäller bostadsproduktion uppfylls. Målet har uppfyllts då bostadssökande har erbjudits boende inom tre till fem månader, trots hög uthyrningsgrad.

Bolaget skall verka för ett attraktivt och tryggt boende i samtliga kommundelar där bolaget tillhandahåller bostäder

Målet har uppnåtts genom genomförande av löpande underhållsåtgärder.

Bolaget ska sträva efter att tillhandahålla bostäder till nya medborgare i kommunen

Målet har uppnåtts då ingen kund behöver vänta mera än tre till fem månader på ett önskat boende.

Bolaget ska medverka till att kommunens bostadssociala ambition kan förverkligas

Målet har uppnåtts genom att dialog löpande förs med socialkontoret och flyktingsamordnare.

Bolagets verksamhet skall i alla delar bygga på en miljövänlig hållbar utveckling Målet har uppnåtts genom att ständigt ha med ett miljötänkande i renoveringar samtidigt som energibesparande åtgärder kontinuerligt vidtas.

Framtid

Bolaget förväntar sig att det goda uthyrningsläget ska bestå under kommande år. En alltid aktuell fråga är nyproduktion av hyresrätter. Att bygga nytt är fullt möjligt med företagets ekonomiska läge, men hyreskostnaderna blir för dyra för hyresgästerna. Marknadsvärdet på nyproducerat blir därmed lägre än produktionskostnaden vilket medför att investeringen inte blir affärsmässig, vilket är ett lagkrav.

Fastighetsföretaget i Arvidsjaur AB

Arvidsjaurhem AB har sedan 2008 ett dotterbolag; *Fastighetsföretaget i Arvidsjaur AB.*

Fastighetsföretaget har till uppgift att äga, bygga och förvalta kommersiella fastigheter. Någon verksamhet har inte förekommit i bolaget.



Ekonomiska tabeller

Resultaträkning

Kassaflödesanalys

Balansräkning

Noter

Upplysning om redovisningsprinciper



Resultaträkning (tkr)	Not	Kommunen		Sammanställd redovisning	
		2018	2017	2018	2017
Verksamhetens intäkter		167 404	197 132	267 540	283 129
Verksamhetens kostnader		-596 030	-602 906	-662 782	-656 070
Av- och nedskrivningar		-17 298	-20 123	-36 835	-40 240
Verksamhetens nettokostnader	1,2	-445 924	-425 897	-432 077	-413 181
Skatteintäkter	3	305 267	301 624	305 267	301 624
Generella statsbidrag och utjämning		135 962	127 881	135 962	127 881
Finansiella intäkter		1 783	1 359	964	485
Finansiella kostnader	4	-263	-231	-3 626	-4 451
Resultat före extraordinära poster		-3 175	4 736	6 490	12 358
Uppskjuten skatt		0	0	0	0
Skatt på årets resultat		0	0	-2 151	-1 604
ÅRETS RESULTAT		-3 175	4 736	4 340	10 754

Kassaflödesanalys (tkr)	Not	Kommunen		Samanställning	
		2018	2017	2018	2017
Den löpande verksamheten					
Årets resultat		-3 175	8 292	10 671	21 008
Justering för av- och nedskrivningar		17 298	16 567	36 835	36 684
Reavinst		-862	-114	-1 190	-124
Reaförlust		350	0	350	175
Ändring av avsättning		-1 062	-10 827	-1 062	-10 827
Övriga ej rörelsekapitalpåverkande poster		2 616	3 945	-2 776	-2 305
Medel från verksamheten före förändring av rörelsekapital		15 165	17 863	42 828	44 611
Ökn(-)/minskn(+) kortfristiga fordringar		1 012	12 964	-1 610	560
Ökn(-)/minskn(+) förråd		70	11	-600	1 029
Ökn(+)/minskn(-) kortfristiga skulder		4 456	24 133	-1 243	31 358
Kassaflöde från den löpande verksamheten		20 703	42 077	39 375	77 558
Investeringsverksamheten	5				
Investering i immateriella anläggningstillgångar		0	0	-22	-200
Investering i materiella anläggningstillgångar		-29 642	-21 635	-38 328	-31 459
Försäljning av materiella anläggningstillgångar		0	0	0	10
Förvärv av finansiella anläggningstillgångar		-43	-2 400	-43	-2 400
Försäljning finansiella anläggningstillgångar		0	0	0	0
Kassaflöde från investeringsverksamheten		-29 685	-24 035	-38 393	-34 049
FINANSIERINGSVERKSAMHETEN					
Nyupptagna lån		0	0	503	-18 310
Ökning långfristiga fordringar		-3 830	0	-3 830	0
Nya investeringsbidrag		1 751	384	1 751	384
Minskning av långfristiga fordringar		-12	0	-62	14
Kassaflöde från finansieringsverksamheten		-2 091	384	-1 638	-17 912
ÅRETS KASSAFLÖDE		-11 073	18 426	-656	25 597
Likvida medel vid årets början		88 513	57 193	123 925	85 434
Likvida medel vid årets slut		77 440	88 513	123 269	123 925



Balansräkning (tkr)	Not	Kommunen		Sammanställd redovisning	
		2018-12-31	2017-12-31	2018-12-31	2017-12-31
TILLGÅNGAR					
A: Anläggningstillgångar					
I. Immateriella anläggningstillgångar	5			166	200
II. Materiella anläggningstillgångar	6				
1. Mark, byggnader, tekniska anläggningar		194 653	186 722	435 006	432 192
2. Maskiner och inventarier		34 169	31 135	102 867	103 842
3. Övriga materiella tillgångar				22 363	21 954
4. Pågående arbeten		455	0	2 068	1 693
Summa		229 277	217 857	562 470	559 881
III. Finansiella tillgångar	7	64 025	60 195	8 342	8 300
B. Omsättningstillgångar	8				
1. Förråd mm		885	955	4 549	3 949
II. Fordringar		35 018	35 028	43 751	41 609
III. Kortfristiga placeringar					
IV. Kassa och bank	9	77 440	88 513	77 815	89 018
Summa		113 343	124 496	126 115	134 576
Summa tillgångar		406 645	402 548	696 927	702 757
Eget kapital avsättningar och skulder					
A. Eget kapital					
Eget kapital	10	245 789	248 964	288 603	284 264
Därav Resultattutjämningsreserv		31 841	31 841	31 841	31 841
Därav årets resultat		-3 175	4 735	4 340	14 310
B. Avsättningar					
I. Avsättningar för pensioner och liknande förpliktelser	11	18 593	17 571	18 593	17 571
Uppskjuten skatt				5 200	4 252
II. Andra avsättningar		1 635	1 594	1 635	1 594
C. Skulder					
I. Långfristiga skulder	12	9 637	7 886	273 595	274 988
II. Kortfristiga skulder	13	130 991	126 534	109 301	120 088
Summa eget kapital avsättningar och skulder		406 645	402 549	696 927	702 757
ANSVARSFÖRBINDELSER	14	392 936	417 439	134 211	158 214



Noter till resultaträkningen (tkr)	Kommunen	
	2018	2017
NOT 1 Verksamhetens nettokostnader		
Verksamhetens intäkter		
Konsumtionsavgifter	-21 840	-21 901
Barnomsorgsavgifter	-3 664	-3 657
Äldreomsorgsavgifter	-4 332	-4 443
Interkommunala ersättningar	-6 434	-7 499
Hyror och arrenden	-13 986	-13 207
Försäljning	-15 627	-16 277
Bidrag	-82 282	-112 127
Övriga intäkter	-19 240	-18 021
Summa verksamhetens intäkter	-167 405	197 132
Verksamhetens kostnader		
Löner	285 320	287 581
Sociala avgifter enligt lagar och avtal	95 692	110 003
Pensionsutbetalningar	45 454	27 295
Fastigheter och inventarier	42 936	46 850
Material	22 866	21 881
Tjänster	52 017	56 016
Bidrag	24 772	26 662
Köp av huvudverksamhet	26 504	25 923
Övrigt	471	695
Summa verksamhetens kostnader	596 030	602 906

Den sammanställda redovisningens fördelning av kostnader och intäkter
(exkl. elimineringar, avskrivningar och finansiella poster)

	2018		2017	
	Kostnad	Intäkt	Kostnad	Intäkt
Arvidsjaur kommun	596 030	167 404	574 068	193 251
Arvidsjaur kommunföretag AB	419	473	327	308
Arvidsjaurhem AB	41 374	61 702	42 328	61 218
Arvidsjaur Flygplats AB	45 679	44 414	36 477	39 901
Arvidsjaur Energi AB	19 595	29 090	18 735	29 275
Fastighetsföretaget i Arvidsjaur AB	0	0	0	0
SUMMA	703 097	303 083	671 935	323 953

Koncernintern försäljning

	2018		2017	
	Köpare	Säljare	Köpare	Säljare
Arvidsjaur kommun	20 620	5 920	30 397	5 484
Arvidsjaur kommunföretag AB	404	478	243	2
Arvidsjaurhem AB	12 640	9 645	10 572	18 057
Arvidsjaur Flygplats AB	862	3 815	515	13 007
Arvidsjaur Energi AB	661	15 329	1 638	6 815
Fastighetsföretaget i Arvidsjaur AB	0	0	0	0
Brutto	35 187	35 187	43 365	43 365



Noter till resultaträkningen	Kommunen		Sammanställd redovisning	
	2018	2017	2018	2017
NOT 2 Jämförelsestörande poster				
<i>Kostnader</i>				
Statsbidrag till flygplatsdrift	8 550	8 431	8 550	8 431
Extra pensionsmedel	20 000	9 970	20 000	9 970
	28 550	18 401	28 550	18 401
<i>Intäkter</i>				
Statsbidrag till flygplatsdrift	8 550	8 431	8 550	8 431
Vinst vid försäljning av fastigheter mm (netto)	511	115	511	115
Summa	9 061	8 546	9 061	8 546
Avskrivningar				
Avskrivning enligt plan	17 298	16 567	36 835	36 679
Nedskrivningar	0	0	0	0
Rättelse av fel i anläggningstillgångars värde	0	3 556	0	3 556
Förlust vid försäljning				
Summa	17 298	20 123	36 835	40 235
Pensioner				
<i>Inklusive löneskatt</i>				
Utbetalda pensioner	9 592	9 787	9 592	9 787
Individuell del	16 847	16 550	16 847	16 550
Avsättningar	21 103	10 752	21 103	10 752
Försäkrad del	1 140	3 193	1 140	3 193
Summa	48 682	40 282	48 682	40 282
NOT 3 Skatteintäkter och generella statsbidrag				
<i>Egna skatteintäkter</i>				
Kommunalskatt preliminära intäkter	306 607	302 800	306 607	302 800
Slutavräkningsdifferens föregående år	-947	138	-947	138
Preliminär slutavräkning redovisningsåret	-392	-1 314	-392	-1 314
Mellankommunal skatteutjämning				
Summa	305 267	301 624	305 267	301 624
<i>Avräkningsbelopp per invånare kr</i>				
Preliminär slutavräkning året innan	-147	53	-147	53
Slutavräkningsdifferens				
Preliminär slutavräkning innevarande år	-61	-204	-61	-204
<i>Generella skatteintäkter</i>				
Inkomstutjämning	63 855	62 475	63 855	62 475
Kostnadsutjämning	28 445	28 918	28 445	28 918
Strukturbidrag	15 990	16 002	15 990	16 002
Regleringsbidrag	1 012	-63	1 012	-63
Bidrag LSS	8 354	4 163	8 354	4 163
Kommunal fastighetsavgift	13 184	11 263	13 184	11 263
Extra flyktingbidrag	5 122	5 123	5 122	5 123
Summa	135 962	127 881	135 962	127 881

NOT 4 Finansiella kostnader och intäkter

I kommunens finansiella intäkter ingår borgensavgift på lån för Arvidsjaurhem AB med 601 tkr samt Arvidsjaur Energi AB med 253 tkr.



Noter till balansträkningen (tkr)

NOT 5 Immateriella anläggningstillgångar

De immateriella anläggningstillgångarnas värde i kommunen skrevs ner under 2007 utifrån rekommendation 12.1 Immateriella tillgångar i bolagen finns hos Arvidsjaur Flygplats AB och avser utvecklingskostnader.

Immateriella tillgångar		Kommunen		Sammanställd redovisning	
		2018	2017	2018	2017
Internt	Ingående anskaffningsvärde	0	0	200	0
upparbetade	Ingående investeringsinkomster/bidrag	0	0		
	Årets investeringsutgifter/köp	0	0	22	200
	Årets investeringsinkomster	0	0		
	Försäljningar/utrangeringar	0	0		
	Utgående ackumulerade anskaffningsvärden	0	0	222	200
	Avskrivningar				
	Ingående avskrivningar	0	0	0	0
	Årets avskrivning			-56	0
	Utgående nedskrivningar	0	0	0	0
	Årets nedskrivningar	0	0	0	0
	Utgående planenligt restvärde	0	0	166	200

Finansiella leasingavtal

Inga avtal redovisas som finansiella i kommunkoncernen.

NOT 6 Materiella anläggningstillgångar

Linjär avskrivning tillämpas på samtliga tillgångar. Pågående investeringar avskrivs ej. Kommunens investeringsbidrag har korrigerats från och med år 1998. Investeringsbidrag för koncernen har inte korrigerats. Fr o m 2015 tillämpas komponentavskrivning på nya anskaffningar. Befintliga avseende skolfastigheter har omräknats.

Materiella anläggningstillgångar		Kommunen		Sammanställd redovisning	
		2018	2017	2018	2017
Byggnader och mark	Ingående anskaffningsvärde	446 493	444 280	910 064	904 073
	Årets investeringsutgifter/köp	19 977	12 778	25 044	16 772
	Årets investeringsinkomster				
	Försäljningar/utrangeringar	-4 061		-4588	-216
	Uppskrivning (avst AT)		-10 565		-10 565
	Utgående ackumulerade anskaffningsvärden	462 409	446 493	930 520	910 064
	Avskrivningar				
	Ingående avskrivningar	-259 772	-254 522	-477 337	-459 701
	Försäljningar/utrangeringar	4 074		4 274	41
	Återförda avskrivningar				
	Årets avskrivningar	-12 059	-12 079	-22 451	-23 523
	Nedskrivning (avst AT)		6 829		5 311



	Utgående ackumulerade avskrivningar	-267 757	-259 772	-495 514	-477 872
	Utgående planenligt restvärde	194 652	186 721	435 006	432 192
Pågående nyanläggningar	Ingående anskaffningsvärde	0	0	1 693	2 743
	Årets investeringsutgifter/köp	455		4 193	2 975
	Årets färdigställda			-3 818	-4 025
	Utgående ackumulerade anskaffningsvärden	455	0	2 068	1 693
Maskiner och andra tekniska anläggningar	Ingående anskaffningsvärde	114 621	104 946	251 655	241 778
	Ingående investeringsinkomster/bidrag				
	Årets investeringsutgifter/köp	9 211	8 452	9 211	8 654
	Årets investeringsinkomster				
	Försäljningar/utrangeringar	-1 674			
	Uppskrivning (avst AT)		1 223		1 223
	Utgående ackumulerade anskaffningsvärden	122 158	114 621	260 866	251 655
	Avskrivningar				
	Ingående avskrivningar	-83 485	-78 338	-147 813	-125 046
	Försäljningar/utrangeringar	736			
	Återförda avskrivningar				
	Årets avskrivningar	-5 239	-4 106	-10 186	-21 726
	Nedskrivningar (Avs AT)		-1041		-1041
	Utgående ackumulerade avskrivningar	-87 988	-83 485	-157 999	-147 813
	Utgående planenligt restvärde	34 170	31 136	102 867	103 842
Inventarier och verktyg	Ingående anskaffningsvärde			74 826	68 219
	Ingående investeringsinkomster/bidrag				
	Årets investeringsutgifter/köp			4 052	6 617
	Årets investeringsinkomster				
	Försäljningar/utrangeringar/korr				-10
	Uppskrivning (Avs AT)				
	Utgående ackumulerade anskaffningsvärden			78 878	74 826
	Avskrivningar				
	Ingående avskrivningar			-52 872	-36 292
	Försäljningar/utrangeringar				10
	Återförda avskrivningar fusion				
	Årets avskrivningar			-3 643	-15 524
	Nedskrivningar				-1 066
	Utgående ackumulerade avskrivningar			-56 515	-52 872
	Utgående planenligt restvärde			22 363	21 954
SUMMA		229 277	217 857	562 304	559 681



NOT 7 Finansiella tillgångar

	Kommunen		Sammanställd redovisning	
	2018-12-31	2017-12-31	2018-12-31	2017-12-31
Aktier och andelar	827	785	1 218	1 176
Aktier och andelar kommunägda företag	100	100	0	0
Kommuninvest insatser	5 836	5 836	5 836	5 836
Långfristiga fordringar AKAB	37 686	37 686	0	0
Långfristiga fordringar AFAB	18 288	14 500		
Förlagslån Kommuninvest.	1 288	1 288	1 288	1 288
Summa	64 025	60 195	8 342	8 300

Aktier Kommunägda företag: Arvidsjaur Kommunföretag AB är 100 tkr.

Kommunens långfristiga fordran avser Kommunföretag AB, som fått ett lån motsvarande värdet av övertagna aktier i kommunala bolag vid bildandet av moderbolaget. Beloppet var 16 586 tkr vid övertagandet år 2004. Resterande belopp är fordran på lån i samband med utökning av aktiekapitalet i dotterbolagen. Övrig långfristig fordran i koncernen avser HBV ekonomisk förening.

NOT 8 Omsättningstillgångar	Kommunen		Sammanställd redovisning	
	2018-12-31	2017-12-31	2018-12-31	2017-12-31
Förråd, lager	885	955	4 549	3 949
Kundfordringar	6 957	8 150	12 810	11 892
Fordringar hos koncernföretag	2 964	2 597	0	0
Statsbidragsfordringar	8 643	9 842	8 643	9 842
Upplupna skatteintäkter	3 000	1 728	3 000	1 728
Interimsfordringar	9 369	8 683	14 334	13 334
Övriga fordringar	4 085	4 029	4 964	4 813
Summa	35 903	35 983	48 300	45 558

Not 9 Likvida medel

Större delen av Kommunkoncernens likvida medel finns placerade på koncernkonto hos Sparbanken Nord

Total checkkredit för kommunkoncernen 50 mnkr Nyttjad del hela koncernen 2018-12-31 var 0 mnkr (2017 0 mnkr)

Övriga likvida medel finns på plusgirokonton i Nordea samt i kontantkassor.

NOT 10 Eget kapital	Kommunen		Sammanställd redovisning	
	2018-12-31	2017-12-31	2018-12-31	2017-12-31
Eget kapital exkl nedanstående delar	217 123	212 387	252 423	241 669
Uppskrivning mot eget kapital	0	0	0	0
Nedskrivning mot eget kapital				
RUR	31 841	31 841	31 841	31 841
Årets resultat	-3 175	4 736	4 339	10 754
Utgående balans	245 789	248 964	288 603	284 264

Not 10b Eget kapital i koncernbolagen	Aktiekapital	Eget kapital i bolagen	Värde i moderbolaget AKAB	Resultat före konsolidering
Arvidsjaur kommunföretag AB	100	16 348	0	74
Arvidsjaur Energi AB	10 000	13 859	10 206	34
Arvidsjaurhem AB	2 760	38 272	33 386	5 614
Arvidsjaur Flygplats AB	13 600	13 480	7 669	656
Fastighetsbolaget i Arvidsjaur AB	1 000	1 000	0	0
SUMMA	27 460	82 959	51 261	6 378



NOT 11 Avsättningar – kommunen

Specifikation - avsatt till pensioner	Kommunen		Sammanställd redovisning	
	2018	2017	2018	2017
Särskild avtals- ålderspension förtroendevalda	11 222	10 591	11 222	10 591
Förmånsbestämd kompl. pension	0	0	0	0
Ålderspension	3 694	3 501	3 694	3 501
Pension till efterlevande	0	00	0	0
<i>Summa pensioner</i>	<i>14 916</i>	<i>14 092</i>	<i>14 916</i>	<i>14 092</i>
Löneskatt	3 677	3 479	3 677	3 479
SUMMA	18 593	17 571	18 593	17 571

Antal personer med avtal förtroendevalda (PBF)2 (2 st 2017) tas upp under avsättningar.

Inget särskilt avtal om pensioner finns i kommunkoncernen

Beräkningsgrund för försäkringar framgår av avsnittet Redovisningsprinciper.

Specifikation – övriga avsättningar	Kommunen		Sammanställd redovisning	
	2018	2017	2018	2017
Donerade medel	28	28	18	28
Vittjåkk	500	500	500	500
Insatser Arvidsjaur byar	348	1 066	804	1 066
Bredband	459			
Medfinansieringsfond	300		300	
SUMMA	1 635	1 594	1 625	1 594



Not 12 Långfristiga skulder

Specifikation av långfristiga skulder:

Skulder till kreditinstitut	Kommunen		Sammanställd redovisning	
	2018	2017	2018	2017
Skulder till kreditinstitut	0	0	263 958	267 243
SUMMA	0	0	263 958	267 243

Nyttjad koncernkredit ingår ej.

Förutbetalda investeringsbidrag	Kommunen		Sammanställd redovisning	
	2018	2017	2018	2017
<i>Förutbetalda intäkter som regleras över flera år</i>				
Investeringsbidrag	8 005	7 886	8 005	7 745
Därav årets bidrag	1 284	384	1 284	585
Återstående antal år (vägt snitt)	20	19	20	19
Anslutningsavgifter	1 632	0	1 632	0
Därav årets avgifter	1 632		1 632	
Återstående antal år (vägt snitt)	20		20	0
Summa förutbetalda intäkter	8 005	7 886	8 005	7 745

Anslutningsavgifter	Kommunen		Sammanställd redovisning	
	2018	2017	2018	2017
Statsnät	1 584	0	1 584	0
Vatten Avlopp	48	0	48	0
Summa anslutningsavgifter	1 632	0	1 632	0

Långfristiga skulder	Kommunen		Sammanställd redovisning	
	2018	2017	2018	2017
Summa långfristiga skulder	9 637	7 886	273 595	274 988

Arvidsjaur kommun har i juni 2005 ingått en solidarisk borgen såsom för egen skuld för Kommuninvest i Sverige AB:s samtliga nuvarande och framtida borgensförbindelser. Samtliga 286 kommuner och landsting/regioner som per 2017-12-31 var medlemmar i Kommuninvest har ingått likalydande borgensförbindelser.

Mellan samtliga medlemmar i Kommuninvest ekonomisk förening har ingåtts ett regressavtal som reglerar fördelningen av ansvaret mellan på medlemskommunerna vid ett eventuellt ianspråktagande av ovan nämnd borgensförbindelse. Enligt regressavtalet ska ansvaret fördelas dels i förhållande till storleken på de medel som respektive medlemskommun lånat av Kommuninvest AB, dels i förhållande till storleken på medlemskommunernas respektive insatskapital i Kommuninvest ekonomisk förening.

Vid en uppskattning av den finansiella effekten av Arvidsjaur kommuns ansvar enligt ovan nämnd borgensförbindelse, kan noteras att per 2018-12-31 uppgick Kommuninvest i Sverige AB:s totala förpliktelse till 404,8 mdkr och totala tillgångar till 406,3 mdkr. Kommunens andel av de totala förpliktelserna uppgick till 305,2 mnkr och andelen av de totala tillgångarna uppgick till 305,8 mnkr.



NOT 13 Kortfristiga skulder

Kortfristiga skulder	Kommunen		Sammanställd redovisning	
	2018-12-31	2017-12-31	2018-12-31	2017-12-31
Skulder till kreditinstitut	0	0	2 785	9 124
Leverantörsskulder	14 608	16 495	23 037	23 325
Skatter och avtalsenliga avgifter	13 829	14 122	15 166	16 293
Pension individuell del	10 633	15 201	10 633	15 201
Skulder till personalen	30 823	29 834	32 806	31 991
Skuld till koncernbolag	46 819	34 535	0	0
Övriga skulder	885	610	2 606	610
Upplupna kostnader och förutbetalda intäkter	13 393	15 235	22 268	23 544
Summa	130 991	126 534	109 301	120 088

Not 14 Ansvarförbindelser

Ansvarförbindelser pensioner intjänat före 1998, inklusive löneskatt	Kommunen		Sammanställd redovisning	
	2018-12-31	2017-12-31	2018-12-31	2017-12-31
Ingående Ansvarförbindelse	157 762	160 186	157 762	160 186
Extra inlösen	-16 094	0	-16 094	0
Pensionsutbetalningar	-9 592	-9 205	-9 592	-9 205
Ränte- och basbeloppsuppräknings	3 941	4 484	3 941	4 484
Sänkning av diskonteringsränta	0	0	0	0
Aktualisering	-191	463	-191	463
Övrigt	-2 562	42	-2 562	42
Förtroendevaldas ansvarförbindelse	495	1 792	495	1 792
Utgående Ansvarförbindelse	133 759	157 762	133 759	157 762
Överskottsfond	1 285	1 499	1 285	1 499

Ansvarförbindelser totalt i sammandrag 4 år

	2018-12-31	2017-12-31	2016-12-31	2015-12-31
Borgensåtaganden				
AHEM Kommuninvest	171 700	171 700	217 200	178 700
AEAB Kommuninvest	71 025	71 525	79 850	77 350
AFAB Kommuninvest	16 000	16 000	16 000	16 000
Småhus	452	452	452	452
Ansvarförbindelser pension enl ovan	133 759	157 762	160 186	196 713
Summa ansvarförbindelser	392 936	417 439	473 688	469 215



Innehav av övriga aktier och andelar		2018-12-31	2017-12-31
Specifikation			
Kommunen	Inera	43	0
	Kommunaktiebolaget	2	2
	Inlandsbanan AB	180	180
	Invest i Norrbotten AB	3	3
	Regionala Kollektivtrafikmyndigheten	192	192
	IT Norrbotten AB	34	34
	Piteå Turistservice AB	20	20
	Norrbottens Energikontor	10	10
	Abborrträsk Folkets hus	5	5
	Expolaris	3	3
	Inlandskommunernas ek. för	30	30
	Piteå älv ek förening	50	50
	Sveriges Campingvärdars riksorganisation	6	6
	Kommuninvest ek. förening	5 836	5 836
	Övre Norrlands Kreditgarantiförening	100	100
	Kommuninvest förlagslån	1 288	1 288
	Moskosel Petrol ek. förening	150	150
	Summa	7 951	7 909
Arvidsjaur Energi AB	Storälgen AB u.b.	9	9
Arvidsjaurhem AB	SABO, byggandsförsäkringsbolag	342	342
	HBV ekonomisk förening	40	40
	SUMMA	8 312	8 320

Förvaltade fonder

Tillgångar kronor	2018-12-31	2017-12-31
Oskar Nilssons donationsfond	108 848	108 848
Svea Karlssons donationsfond	233 101	233 101
Stiftelsen Arkens donationsfond	238 911	238 911
Inlandets konstfond	237 674	237 674
Rolf Steinwalls fond för unga musiker	165 808	166 808
Gunhild Steinwalls fond för unga musiker	216 302	216 302
SUMMA	1 200 644	1 201 644
Fondernas tillgångar består av likvida medel placerade i bank		



Upplysningar om redovisningsprinciper

Årsredovisningen är upprättad i enlighet med lagen om kommunal redovisning och rekommendationer från Rådet för kommunal redovisning vilket bl.a. innebär att:

Intäkter redovisas i den omfattning det är sannolikt att de ekonomiska tillgångarna kommer att tillgodogöras kommunen och intäkterna kan beräknas på ett tillförlitligt sätt.

Fördringar har upptagits till de belopp varmed de beräknas inflyta. Tillgångar och skulder har upptagits till anskaffningsvärde där inget annat anges.

Periodiseringar av inkomster och utgifter har skett enligt god redovisningssed.

Sammanställd redovisning

I den kommunala koncernen ingår samtliga bolag och kommunalförbund där kommunen har minst 20 % inflytande i. Inga förändringar har skett under året i kommunkoncernens sammansättning. Kommunkoncernens medlemmar framgår av bild på sidan 4.

Upplysningar om redovisningsprinciper

Jämförelsestörande poster

Jämförelsestörande poster särredovisas när dessa förekommer i not till resultaträkningen.

Som jämförelsestörande betraktas poster som är sällan förekommande och överstiger 1 mnkr.

Dessutom redovisas alltid kommunens realisationsvinster och förluster vid fastighetsförsäljningar.

Intäkter

Skatteintäkter

Den preliminära slutavräkningen för skatteintäkter baseras på SKL:s decemberprognos i enlighet med rekommendation RKR 4.2. I bokslutet ingår en av SKL publicerad nyprognos i december 2018 som pekar på ett utfall som avviker från tidigare prognos med -1 350 tkr.

Övriga intäkter

Investeringsbidrag och anslutningsavgifter tas fr.o.m. 2010 upp som en förutbetalad intäkt och redovisas bland långfristiga skulder och periodiseras över anläggningens nyttjandeperiod. Tidigare redovisades dessa så att de reducerade det bokförda värdet.

Kostnader

Avskrivningar

Avskrivning av materiella anläggningstillgångar görs för den beräknade nyttjandeperioden med linjär avskrivning baserat på anskaffningsvärdet exklusive

eventuellt restvärde. På tillgångar i form av mark, konst och pågående arbeten görs emellertid inga avskrivningar

Avskrivningstider

Följande avskrivningstider tillämpas normalt i kommunen:

Byggnader	20-50 år
Anläggningar	20-33 år
Ledningar	33 år
Vattenverk, reningsverk	20-33 år
Gator och vägar, belysning	20-33 år
Fordon och maskiner	5-10 år
Inventarier	3-10 år

En samlad bedömning av nyttjandeperioden för respektive tillgångstyp görs. Tillgångstypen skrivs sedan av på den närmast lägre avskrivningstiden. Komponentavskrivning tillämpas.

För tillgångar där nyttjandeperioden styrs i avtal (t.ex. investering i annans fastighet) används den planerade verkliga nyttjandeperioden som avskrivningstid.

För tillgångar med ett anskaffningsvärde överstigande 100 000 kr och en nyttjandeperiod understigande 10 år görs en mer individuell bedömning av nyttjandeperioden, vilken därmed kan avvika från kommunens normala avskrivningstider.

Omrövning av nyttjandeperioden sker om det finns omständigheter som pekar på att det är nödvändigt (t.ex. verksamhetsförändringar, tekniskiften, organisationsförändringar). Normalt omprövas dock inte tillgångars nyttjandeperiod om avskrivningstiden är 10 år eller lägre och det bokförda restvärdet understiger 100 000 kr.

För tillgångar med en nyttjandeperiod överstigande 15 år görs dock alltid en omrövning vid större reparationer – eller ombyggnadsåtgärder när två tredjedelar av ursprungligt bedömd nyttjandetid förflutit. Om en ny bedömning av nyttjandeperioden avviker från tidigare fastställd avskrivningstid ändras avskrivningstiden alltid om den bedöms vara kortare. Bedöms nyttjandetiden vara längre ändras den normalt inte.

Avskrivningsmetod

I normalfallet tillämpas linjär avskrivning, dvs. lika stora nominella belopp varje år. Avskrivning påbörjas när tillgången tas i bruk.

Gränsdragning mellan kostnad och investering

Tillgångar avsedda för stadigvarande bruk eller innehav med en nyttjandeperiod om minst 3 år



klassificeras som anläggningstillgång om beloppet överstiger gränsen för mindre värde. Gränsen för mindre värde är ca 1 basbelopp, 45 000 kr och gäller som gemensam gräns för materiella och immateriella tillgångar och därmed också för finansiella leasingavtal.

Metod för avskrivning

Anläggningstillgångarna indelas i olika komponenter där varje komponent får en bedömd ekonomisk livslängd. Utbyten betraktas som en investering. I samband med detta uträgnas den utbytta delen.

Finansiella tillgångar

De finansiella tillgångarna tas upp till anskaffningsvärdet.

Leasing

Inga finansiell leasingavtal finns redovisade i kommunen eller hos kommunens bolag.

Avvikelse mot redovisningsprincip

Årsredovisningen saknar sammanställning över ej - uppsägningsbara operationella leasingavtal överstigande tre år.

Anläggningstillgångar

Materiella anläggningstillgångar

Anskaffningsvärde

Investeringsbidrag, och anslutningsavgifter tas fr.o.m. 2010 upp som en förutbetalad intäkt under långfristiga skulder och periodiseras över anläggningens nyttjande period. Tidigare redovisades dessa så att de reducerade det bokförda värdet. Jämförelsetalen för tidigare år har omräknats enligt den nya principen. Investeringar belastas inte med ränta under byggtiden.

Avvikelse mot redovisningsprincip

Kommunen redovisar tomtmark som anläggningstillgång. Marken värderas till nettoanskaffningskostnaden.

Avsättningar

Pensioner

Förpliktelser för pensionsåtaganden för anställda i kommunen är beräknade enligt RIPS07. Pensionsåtaganden för anställda i de företag som ingår i kommunkoncernen redovisas enligt BFN K2.

Förpliktelser för särskild avtals/ålderspensioner som inte regleras enligt RIPS07.

Visstidsförordnanden som ger rätt till särskild avtalspension redovisas som avsättning när det är troligt att de kommer att leda till utbetalningar. Avtal som inte lösts ut redovisas som ansvarsförbindelse.

Övriga avsättningar

består av ännu ej utbetalda avgångsarvoden samt avsättningar för åtgärder som man förpliktat sig att utföras under kommande år.