

VINDKRAFTSUTREDNING
för
ARVIDSJAURS KOMMUN
TILLÄGG TILL ÖVERSIKTSPLAN



MILJÖKONSEKVENSBESKRIVNING
ANTAGANDEHANDLING



ARVIDSJAURS KOMMUN

Antagen av kommunfullmäktige 2011-10-31 § 124

INNEHÅLL

Inledning.....	sid 5
Miljöbedömning.....	sid 5
Miljökonsekvensbeskrivning.....	sid 7
Sociala och ekonomiska konsekvenser.....	sid 21
Bedömning av om de Svenska Miljömålen uppfylls.....	sid 23
Kartbilagor	sid 27

Projektledare
Per Lidström
Arvidsjaurs kommun
Tel: 0960 - 16504
Mobil: 076-789 44 68

INLEDNING

Den fysiska planeringen ska medverka till en långsiktigt hållbar utveckling. Kommunens översiktsplan utgör ett viktigt redskap för att nå detta mål. Enligt bestämmelserna i plan- och bygglagen ska översiktsplanens konsekvenser utan svårighet kunna utläsas. Vidare ska en miljöbedömning göras och om planen kan anses medföra betydande miljöpåverkan ska en miljökonsekvensbeskrivning upprättas. Miljömålen i sig utgör ett styrdokument och finns redovisade i avsnittet med Planeringsunderlag.

MILJÖBEDÖMNING

Kommunen gör den bedömningen att planens genomförande kan antas medföra betydande miljöpåverkan.

I planen finns 35 utredningsområden för vindkraft behandlade.

I miljökonsekvensbeskrivningen görs ingen detaljerad redovisning av planens innehåll här hänvisar kommunen till "Vindkraftsutredning för Arvidsjaurs kommun, Tillägg till Översiktsplan".

Innehållet i miljökonsekvensbeskrivningen har anpassats till översiktsplanens syfte och vad den tillåter. De utpekade områdena känslighet för ingrepp och påverkan har översiktligt bedömts. Bedömningar för varje område redovisas i huvuddokumentet. I samband med prövning av kommande etableringar sker specifika och mer utförliga utredningar och beskrivningar av projektens konsekvenser enligt 6 kap Miljöbalken.

MILJÖKONSEKVENSBESKRIVNING

Allmänt

Den landsomfattande vindkartering som utförts visar att delar av Arvidsjaur kommun har goda förutsättningar för vindkraft.

I dag finns inga vindkraftverk byggda inom Arvidsjaur kommun.

Vid bedömning och urval av utredningsområden har kommunen utgått från Uppsala universitets vindkartering enligt MIUU-modellen och utpekade riksintressen för vindbruk. Under arbetets gång har områden, där etablering av vindkraftsverk inte bedömts lämpligt på grund av motstående intressen angetts som områden olämpliga för vindbruk. Detta gäller främst riksintresse för rennäring, flygets verksamhet naturvård och kulturmiljövård. Övriga allmänna intressen som skyddad natur, avstånd till bebyggelse, försvarsmakten m.m. har också beaktats.

Gällande planförhållanden redovisas i plantillägget. Inga områden med detaljplaner berörs.

Nollalternativ

Om kommunen väljer att inte anvisa lämpliga områden för vindkraft så kommer inte några miljöstörningar från vindkraftsparker att uppstå.

Pågående mark- och vattenanvändning kan fortsätta som hittills.

Däremot kan det bli indirekta följder då samhället går miste om de miljövinster som kan uppstå genom mindre tillgång till miljövänlig elproduktion.

Tillgången och prisnivån på elenergi varierar bland annat beroende på konjunktursvängningarna. I ett längre tidsperspektiv torde det vara en konkurrensfördel för ett land som Sverige att ha god tillgång till elenergi från förnybara källor.

Det kan därför vara klokt ur beredskaps- och konkurrensskäl att det finns områden som kan tas i anspråk för en utbyggnad av vindkraft inom kommunen om behov uppstår.

Landskapsbild

Förutsättningar

Större delen av Arvidsjaur kommun ligger inom det man brukar beteckna som ett skogsklätt bergkullelandskap genomkorsat av ett antal älvdalar.

Byske och Åby älvar är skogsälvar med sina källflöden inom Arvidsjaur kommun. Skellefteå och Piteåälvar har sina källflöden i fjällområdena vid gränsen mot Norge. Piteå älv är en av våra nationalälvar.

I Skellefteälvens dalgång finns en mindre del av ett 15 mil långt sammanhängande sjösystem inom Arvidsjaur kommuns gränser.

Mellan älvdalarna finns bergsryggar som i de västra delarna utgör lågfjäll.

Arvidsjaur kommun är troligen det område i landet med flest lågfjäll. Det unika med dessa lågfjäll är att det är en direkt övergång från skogsland till fjällhed utan mellanliggande fjällbjörk.

I kommunen finns även stora flacka och öppna myrområden, vilket innebär att en besökare får upplevelsen av ett storskaligt landskap. Till den storskaliga landskapsbilden bidrar även det intensiva skogsbruket som bedrivits under större delen av 1900-talet.

En etablering av vindkraftsparker som ju har storskalig karaktär blir därigenom lättare att anpassa i det befintliga landskapet.

Effekter och konsekvenser

Det blir allt vanligare att nya vindkraftverk byggs med tornhöjder över 100 m och förslag finns på att öka tornhöjden uppemot 130m.

Verken kommer att bli fullt synliga över stora områden och kommer att på ett betydande sätt påverka landskapsbilden. En del av både boende och besökare kommer att koppla ihop den förändrade landskapsbilden till produktionen av förnyelsebar elenergi och kan därför acceptera förändringen i landskapsbilden.

Andra däremot kommer att uppfatta förändringarna i landskapsbilden som katastrofalt stora.

Hindersbelysningen utgör en stor störning. För verk under 150 m gäller att de ska ha ett rött blinkande sken som i gryning och skymning ska ha en styrka på 2000 candela. Övrig tid får styrkan sänkas till 200 candela. Om verkets totalhöjd överstiger 150 m skärps kraven på hindersbelysningen som då skall utgöras av en vit blyxtbelysning på 100000 candela. (lika TV-master) En sådan belysning medför ytterligare försämringar av landskapsbilden.

Åtgärd/riktlinje

Påverkan på landskapsbilden bör grundligt belysas i samband med kommande prövningar. De kumulativa effekterna av faktisk vindkraftsutbyggnad ska också bedömas när översiktsplanen ses över vid aktualitetsprövningen vart fjärde år.

När det gäller de potentiellt lämpliga områdena bör inverkan på landskapsbilden beaktas vid en eventuell omprövning av ställningstagandet i framtiden.

Kulturmiljö

Förutsättningar

Inom kommunen finns fyra byggnadsminnen, Lappstaden, Hägengården i Glommersträsk, Nils Johan Larssons dalplats i Moskosel samt Torpet i Granberg.

I Gallejaur finns ett av Norrbottens två kulturresevat.

Tjadnesvare och Gallejaur utgör riksintresse kulturmiljöer.

Finns det registrerade fornlämningar inom ett område där det avses att byggas vindkraftverk så kommer fornlämningarna påverka de enskilda verkens placering eller omöjliggöra etableringen.

Får ett par platser som finns angivna i Bevarandeprogram för odlingslandskapet och i det regionala kulturmiljöprogrammet kan vindkraftverken komma att bli synliga. Allt beroende på vilken tornhöjd som väljs.

Få områden inom kommunen har varit föremål för arkeologiska utredningar.

I samband med en utbyggnad skall exploatören försäkra sig om att intrång inte görs på fornlämningar. Följden av en sådan utredning kan bli att ett utpekade lämpligt område för vindbruk till exempel kan måsta ändras i läge på grund av att en fornlämning berörs.

Effekter och konsekvenser

Ingen direkt påverkan på skyddade och/eller utpekade kända kulturmiljöer förväntas uppkomma då förslaget inte innehåller några områden lämpliga för vindbruk.

Vindkraftsanläggningar kan exempelvis påverka upplevelsen av ett historiskt landskap genom sin prägel av modern teknik

En utbyggnad av område 18 Fiskträskberget kan påverka kulturmiljön på Geijaurevallen.

Blir det i framtiden aktuellt med en utbyggnad av vindkraft inom kommunen ska särskild hänsyn tas till den samiska kulturen.

Exploatören ska i god tid kontakta Trafikverket för att försäkra sig om att tänkta transportvägar inte medför skada på kulturhistoriskt värdefulla vägmiljöer.

Åtgärd/riktlinje

Riksintressen och andra kulturmiljövärden bedöms tillgodosedda genom att effekter på landskapet och annan påverkan på kulturmiljövärden ska ske i samband med tillåtighetsprövning. De kumulativa effekterna av faktisk vindkraftsutbyggnad ska också bedömas när översiktsplanen ses över vid aktualitetsprövningen vart fjärde år.

Särskild uppmärksamhet bör ägnas kulturmiljövärdena vid en eventuell omprövning av kommunens ställningstagande i framtiden.

Här bör ett samråd med sameföreningarna i kommunen genomföras.

Naturmiljö

Förutsättningar

Inom Arvidsjaur kommun finns följande reservat och naturminnen.

Område	Skyddsform
Asp, Baktsjaur	Naturminne
Bergmyran	Ingår i myrskyddsplanen
Bergmyrberget	NR, N2000
Björkselberget	Nr
Blisterberget	Nr
Byskeälven	N2000
Dubblabergen	NR
Döttrenåive	NR, N2000
Eliasro	Nr
Fettjärn	NR, N2000
Gadda-Granberget	NR, N2000
Gallejaur	NR, N2000, KR
Gardevare	Nr
Granbergen	Nr, N2000
Guorpaliden	Nr, N2000
Guortesliden	Nr
Harrejaurliden	Nr, N2000
Hedvallen	NR, N2000
Jan-Svensamössan	NR, N2000
Kimkatjåkkå	NR, N2000
Kniptjärnliden	Nr
Knivberget	NR
Krutbergen	Nr, N2000
Lamburträsk	NR, N2000
Lappträsket	N2000
Lehatt	NR, N2000
Lomträskvattnet	NR, N2000
Myrberget	Nr
Månsmyran	Ingår i myrskyddsplanen
Nilasjokk	NR, N2000
Nimtek	NR, N2000
Norrmyran	Ingår i myrskyddsplanen
Ormtall Gallejaur	Naturminne
Paula	Nr, N2000
Paulajåkkå	Nr, N2000
Pellobäcken	NR, N2000
Piteälven	N2000
Reivo	NR, N2000
Ruttjebäcken	NR
Rättselberget	NR
Slengmyran	Ingår i myrskyddsplanen
Spjutberget – Rymmarberget	NR
Storberget-Renberget	NR
Stintjärn	N2000
Såkkevarebergen	NR
Tall Laxbäcken	Naturminne
Tjadnesvare	NR, N2000
Tjapsåive	NR

Vinterberget	Nr, N2000
Vittjåkk – Akkanålke	NR, N2000
Västra Gangsajaure	NR
Åbyälven	N2000

För mer information hänvisas till länsstyrelsens hemsida eller länsstyrelsernas Gis-tjänst.

Inom kommunen finns inget fågel eller djurskyddsområde.

Inom Arvidsjaur kommun finns fem av Sveaskogs Ekoparker.

Effekter och konsekvenser

Påverkan på naturvärden

En utbyggnad av vindkraft i kommunen kommer alltid att påverka naturmiljön. Det gäller framförallt behovet av nya vägar fram till byggplatserna. Behovet av grus kommer att öka markant vilket kan innebära att nya grustäkter behöver öppnas. I samband med vägbyggena fram till vindkraftsområdena blir byggande i vatten ofta aktuellt vilket kommer att medföra störningar på växt och djurlivet. Effekterna kommer att bli större i orörda områden med höga naturvärden eftersom de hyser känsliga arter. Störningar för djurlivet kommer att öka, detta kan ske genom exempelvis ökat buller och mänsklig aktivitet över huvud taget. De fria vattenvägarna för fisken får ej påverkas. I det befintliga vägnätet kan krav komma att ställas på att existerande vandringshinder får avlägsnas. Störningarnas storlek kan variera beroende på vägarnas utformning, vilket vattendrag det är fråga om, samt under vilken årstid åtgärderna genomförs. Ett vindkraftverk kräver i sig en liten markyta, mellan 2-4000 m², så varje verk medför ingen större påverkan på flora och fauna.

Fågellivet kommer att påverkas av en utbyggnad av vindkraften i kommunen och då framförallt de större rovfåglarnas möjlighet att under jakt förflytta sig i området. Vi vet att det finns ett antal häckande örnar inom Arvidsjaur kommun. De områden som utpekats som lämpliga områden för vindbruk ligger i många fall i områden med god tillgång på rovfågel.

Påverkan på växt- och djurlivet kommer inte bara av själva vindkraftverken sådana utan även av utbyggnaden av väg och elnätet.

Vid byggande inom eller vid passage genom områden som utgör riksintresse naturvård eller utgör naturreservat kommer det att krävas särskild noggrannhet vid projektering och genomförande för att så långt möjligt begränsa påverkan.

Lämpliga områden för vindbruk	Påverkan/ konflikt med områden med naturvärden
18, Fiskträskberget	Vissa områden som gränsar mot ekoparken har höga naturvärden.

Inom område 18 Fiskträskberget (som gränsar mot ekoparken) finns vissa partier med höga naturvärden.

I följande fall har miljökonsekvenserna bedömts bli allt för stora för att området ska kunna anses som lämpligt för vindbruk:

19 Levattsfjällen.

23 Akkanålke

24 Vittjåkk

29 Tjärnheden Västra

35 Gallejaur, (även kultur)

Åtgärd/riktlinje

Vid utbyggnad av område 17 Fiskträskberget ska hänsyn tas till den närbelägna Ekoparken.

Bevarandevärdena samt bevarandetilståndet och bevarandemålen för de utpekade naturtyperna och arterna i Natura2000-området Byskeälven bedöms inte påtagligt påverkas om normala skyddsåtgärder vidtas.

Vid byggande inom eller vid passage genom andra områden med höga naturvärden som nyckelbiotoper och sumpskogar kan det krävas särskild noggrannhet vid projektering och genomförande för att så långt möjligt begränsa påverkan. Bedömning och beskrivning av hur dessa områden påverkas skall göras i den MKB som upprättas i samband med exploatering. I samband med eventuell kommande prövningar bör även inventeringar och bedömning av påverkan på fågellivet enligt vedertagna riktlinjer genomföras och samråd ske med Norrbottens ornitologiska förening.

Vindbruk

Förutsättningar

Energimyndigheten har utpekat nio områden av riksintresse för vindbruk i kommunen. Områdena är nr 1 Tjadnesvare, nr 3 Sör-Döttern, nr 6 Reivo, nr 9 Tjuorre-Gåbde, nr 13 A, Hornliden, nr 13 C, Långträskberget. Del av område nr 16 Sotberget, Bredträskberget, Nakteberget. Del av område nr 17 Lilljärtaliden, Rönnliden samt nr 31 Stor-Sanberget.

Effekter och konsekvenser

Inget av de områden som omfattas av riksintresse vindbruk har av kommunen ansetts utgöra områden lämpliga för vindbruk.

Anledningen är att i stort sett hela kommunen täcks av flygplatsens MSA-yta.

Men även försvarets intressen runt Arvidsjaur's skjutfält samt i östra delen av kommunen runt Vidsele omöjliggör etableringar.

Rennäringens intressen utgör även en försvårande omständighet för utbyggnad av vindkraft i kommunen.

Summan av produktionskapaciteten för lämpliga områden, (0,04 TWh) motsvarar ungefär 3 % av den produktionskapacitet som finns inom de områden som utgör riksintresse för vindbruk (1,5 TWh).

I förslaget så tillgodoser kommunen ej riksintresset vindbruk.

Åtgärd/riktlinje

Som kompensation för bortfallet av de vindbruksområden som är av riksintresse öppnar kommunen för att i framtiden tillstyrka vindbruk i andra områden av kommunen om det är möjligt att samordna med försvaret, flyget, bonde, turism och rennäringen.

Kommunen avser här att avvakta erfarenheter från utbyggnaden av vindkraft i andra kommuner som ligger inom område med åretruntmarker för rennäringen.

Turism, Rekreation och friluftsliv

Förutsättningar

När det gäller friluftslivet i området så dominerar verksamheter som jakt, fiske, bärplockning under barmarksperioden. Vintertid används kommunens yta flitigt för skoterkörning. Det finns i dag en handfull företag i kommunen som säljer guidade skotersafaris men även turer med hundspann. Lederna passerar i vissa fall områden som föreslås vara lämpliga för vindkraft.

Effekter och konsekvenser

Effekterna för det rörliga friluftslivet kommer att utgöras av dels förändringar av den visuella landskapsbilden men även av buller i närheten av respektive vindkraftverk. Nya vägar kommer att underlätta åtkomsten av nya områden för ex. bärplockning. För jaktens del torde påverkan bli begränsad till respektive verks omedelbara närhet. Fritidsfisket och möjligheten till fiskens reproduktion kan komma påverkas i begränsad omfattning, beroende på vilka åtgärder som vidtas för att säkra vandringsvägarna för fisken i strömmande vatten och under vilken årstid som arbetena utförs. Den största påverkan bedöms bli för de företag som bedriver vildmarksturism beroende på att en vindkraftpark kan komma att uppfattas som en typ av industrilandskap. Dessa företags möjlighet att utveckla näringen kommer att begränsas i de fall att de bedriver verksam i närheten av en vindkraftspark. Störningen kan dels bli i form av ljud men framförallt den visuella påverkan. Skidturister och skoteråkare torde ha större tolerans för en vindkraftsutbyggnad i jämförelse med de som är ”vildmarksturister”.

Åtgärd/riktlinje

Effekterna på turismen är en av de faktorer där kommunen vill avvakta ytterligare forskning och erfarenheter av vindkraftsutbyggnadens effekter innan nya ställningstaganden kan tas. Lämpligen kan det ske vid framtida aktualitetsprövningar av översiktsplanen.

Konsekvenserna för friluftsliv och turism ska naturligtvis noggrant beskrivas i MKB i samband med exploatering. De kumulativa effekterna av faktisk vindkraftsutbyggnad ska också bedömas när översiktsplanen ses över vid aktualitetsprövningen vart fjärde år.

Luftfarten

Förutsättningar

I stort sett hela kommunen berörs av Arvidsjaur flygplats MSA-yta. Vid flygplatsen bedrivs även flygutbildning. Flygskolans övningsområde sträcker sig upp mot Galtispuoda i Arjeplog.

Effekter och konsekvenser

Samtliga utredningsområden berörs av flygplatsens MSA-yta och flygutbildningens övningsområden.

Det föreslagna lämpliga området för vindbruk ligger i gräns mot den sektor som har högst tillåtna bygghöjd.

Åtgärd/riktlinje

Blir det i framtiden aktuellt med en utbyggnad av vindkraft inom flygplatsens intresseområde ska ett samråd genomföras med flygplatsen. En generell bestämmelse är att vid all utbyggnad av vindkraft ska samråd ske med transportstyrelsen.

Vägnät

Förutsättningar

Europa- och riksvägarna i kommunen har god framkomlighet och bärighet. Länsvägnätet kan under vissa perioder ha nedsatt bärighet. Vägbredd och väglinje torde till största delen uppfylla kraven på framkomlighet för transporter av delar till vindkraftverk.

Nätet av skogsbilvägar är, inom de områden som skogsbruk bedrivs, väl utbyggt.

Information om vägnätets standard och skick finns att hämta på Transportstyrelsens hemsida.

Transportstyrelsens krav är att vindkraftverk av säkerhetsskäl inte bör placeras närmare väg än minst totalhöjden, dock minst 50 m oavsett vägtyp. Finns risk för iskast ska avståndet till allmänna vägar vara minst 350 m. Ett lämpligt avstånd fastställs efter samråd med Transportstyrelsen och andra berörda.

Effekter och konsekvenser

I planen finns inga områden lämpliga för vindbruk angetts. Ett område lämpligt för vindbruk finns utlagt i planen.

Allmän väg finns i närheten till området, dock kan krävas förstärkningsarbeten om det blir aktuellt med vindkraftsetableringar.

Åtgärd/riktlinje

Tillstånd, om så behövs, för transporter av vindkraftverk på allmän väg söks hos Transportstyrelsen.

Transportstyrelsens krav på avstånd mellan vindkraftverk och allmän väg ska följas.

Om det blir aktuellt med en utbyggnad i kommunen ska en utbyggnad av vägnätet ske med minsta möjliga miljöintrång. Särskild vikt ska läggas på att undvika erosion samt negativ påverkan på vatten och vegetation. Vägtrummor ska utformas så att de inte utgör vandringshinder. Vägbyggnadsmaterial tas från morän eller bergtäkter. Tillfartsvägar och vägar inom vindkraftsparker kräver miljötillstånd.

Elnät

Förutsättningar

Elnätet inom kommunen är glest utbyggt och det kommer att krävas en utbyggnad om det blir aktuellt med en utbyggnad av vindkraften i kommunen.

Effekter och konsekvenser

I planen finns ett område lämpligt för vindbruk utlagt.

Lämpligt elnät saknas till området varför en utbyggnad krävs om det blir aktuellt att etablera vindkraftverk.

Åtgärd/riktlinje

I samband med planering av nya vindkraftsparker ska nätägaren kontaktas i ett tidigt skede för att klara ut anslutningsmöjligheterna men även för att underlätta nätägarens framtida planering.

Om det blir aktuellt med en utbyggnad av det område som har betecknats som lämpligt ska en utbyggnad av elnätet ske med minsta möjliga miljöintrång. Särskild vikt ska läggas på att nyttja befintliga ledningsgator om så är möjligt, för att minimera antalet ingrepp i naturen.

Vindkraftverk ska placeras så att de inte äventyrar eventuell befintligt ledningsnät vid ett haveri av ett vindkraftverk.

Hälsa och säkerhet

Förutsättningar

Det utlagda området för vindkraft bedöms ligga på behörigt avstånd från bostadsbebyggelse.

Effekter och konsekvenser

De störningar och risker för människors hälsa utgörs av buller och vibrationer från vindkraftsverkens propellrar. Störningarna från buller kan förekomma under hela dygnet. Om vindkraftverken byggs högre än 150m totalhöjd kommer påverkan från hindersbelysningen att bli påtaglig och direkt störande för närboende. Hindersbelysningen kan ge upphov till störd sömn för boende i närheten till vindkraftverken.

Dagtid kan en visuell störning även förekomma.

Utryckningstiderna för ambulans och räddningstjänsten blir generellt sett långa på grund av att vindkraften oftast lokaliserats på svårtillgängliga platser.

Myndigheten för samhällsskydd och beredskap, MSB, förvaltar och utvecklar radiokommunikationssystemet Rakel för skydd och säkerhet.

Åtgärd/riktlinje

Planering för olycks- och skadeförebyggande åtgärder ska vidtas i samband med projekteringen av vindkraft.

En utbyggnad av vindkraften kan medföra en större påfrestning på den lokala räddningstjänsten och ambulansverksamheten och ska därför ske i samråd med de lokala myndigheter som ansvarar för räddningstjänsten.

Planering för olycks- och skadeförebyggande åtgärder ska vidtas i samband med projekteringen av vindkraft.

Säkerhetsrisker som brand, blixtnedslag, nedfallande delar, snö, is och totalhaveri är exempel på frågor som ska tas upp vid planering av vindkraftsparker.

Vindkraftverk bör byggas med bäst möjliga teknik för att minimera skaderiskerna. Exempelvis kräver kommunen att vindkraftverken ska vara försedda med kontinuerligt verkande avisningsystem för att förhindra iskast.

I samband med planering och projektering av en vindkraftspark ska exploatören upprätta en riskanalys.

Den som avser att uppföra vindkraftverk ska kontakta MSB för att försäkra sig om att störningar inte uppkommer för Rakel.

Markanvändning

Förutsättningar

Markanvändningen i området för vindkraft är i dag skogsbruk.

Jordlagren beräknas till största delen bestå av morän, berg i dagen samt relativt stora områden med myrmark

Berggrunden består till övervägande delen av gnejs och granit.

Effekter och konsekvenser

En vindkraftsetablering kräver små markytor. En utbyggnad av skogsvägnätet kommer att medföra att mark tas i anspråk. Behov av nya grus- och bergtäkter kommer att uppstå.

Ingen uppsplittring av fastigheterna bedöms uppstå.

Åtgärd/riktlinje

All projektering av vindkraft ska förgås av en geologisk undersökning. Undersökningen ska omfatta både etableringsområdet och tillfartsvägar. Användning av naturgrus till projekt undviks. Projekteringen ska inriktas på att minimera skadeverkningarna i naturen och säkerställa att projekten utformas för att nå långsiktig hållbarhet.

Rennäring och andra samiska värden

Förutsättningar

De samebyar som direkt berörs av de områden som bedömts som lämpliga för vindbruk är Östra Kikkejaur, Västra Kikkejaure och Mausjaure. Flyttleder för Semisjaur-Njarg och Svaipa kan påverkas.

Ståkke och Luokta-Mavas berörs endast på ett indirekt sätt.

Renskötsel bedrivs i hela kommunen. Stora områden utgör riksintressen för rennäringen.

Riksintressena är områden av med olika funktioner av betydelse för rennäringen som kärnområden, flyttleder, svåra passager och strategiska platser. Dessa ska skyddas mot åtgärder som påtagligt kan försvåra näringens bedrivande.

Effekter och konsekvenser

Byggandet av vindkraftsparker kommer att påtagligt påverka rennäringen

Det föreslagna lämpliga området ligger inom Mausjaurs sameby. En utbyggnad kan även påverka fjällsamebyarnas flyttleder.

En utbyggnad av vindkraften i stor skal försvårar rensskötseln dels genom ett antal nya vägar och grustäkter behövs, men även störningar när det gäller att samla ihop renarna för märkning och flytt av hjordarna. Möjligheten att nyttja helikopter i arbetet försvåras.

Från renägarhåll har även framförts oro om att ingen har svaret på vilka långsiktiga effekter som vindkraftparkerna kan ha på renarna som biologiska varelser. Blir det en påverkan på renen även om renarna inte tycks bry sig så värst mycket om bullret från verken?

Ett annat problem för rennäringen är att deras betesmarker ständigt minskar och lönsamheten därmed försämras. Varje liten försämring kanske kan te sig liten men kan sammantaget få en stor betydelse. Om antalet renar måste minskas kommer detta även möjligheten för slakterierna att överleva.

Även andra samiska värden som landskap och kulturmiljövärden kan påverkas genom vindkraftsutbyggnad.

Åtgärd/riktlinje

I planen föreslås endast ett område lämpligt för vindbruk. En utbyggnad av området bedöms inte påtagligt skada rennäringens intressen.

Effekterna på rennäringen är en av de faktorer där kommunen vill avvakta ytterligare forskning och erfarenheter av vindkraftsutbyggnadens effekter innan ställning tas till ytterligare vindkraft i kommunen.

I samband med eventuell prövning av utbyggnad av vindkraft i kommunen påverkan på rennäringen noggrant beskrivas och belysas i miljökonsekvensbeskrivning, enligt metoder som tagits fram i samråd med samebyarna. Även andra samiska värden än rennäringen ska vägas in, som påverkan på det samiska landskapet och kulturmiljöer.

De kumulativa effekterna för rennäringen ska också bedömas när översiktsplanen ses över vid aktualitetsprövningen vart fjärde år.

Vattenresurser

Förutsättningar

Det område som utpekats som lämpligt område för vindbruk ligger långt från bostadsbebyggelse.

Inom området finns endast ett par fastboende. Ingen av kommunens vattentäkter ligger inom utredningsområdet.

Området avvattnas mot Skellefteå älv.

Effekter och konsekvenser

Inga brunnar bedöms bli påverkade. Vid byggande i rinnande vatten kan en viss påverkan ske.

Åtgärd/riktlinje

Konsekvenser för berörda vattenförekomster och åtgärder för att bibehålla och uppnå status och miljö kvalitetsnormer enligt vattendirektivet ska beskrivas och tas hänsyn till i samband med kommande tillåtlighetsprövningar.

Masshantering

Förutsättningar

De massor som kommer att hanteras i samband med bygget utgörs av allt från den finkornigaste leran till bergmassor. Vissa massor kan innehålla ämnen som påverka människa och natur.

Effekter och konsekvenser

Omgivande mark- och vattenområden kommer att på ett konkret sätt påverkas av anläggningsarbetena.

Åtgärder/riktlinjer

Konsekvenser ska beskrivas och tas hänsyn till i samband med eventuella kommande tillåtlighetsprövningar.

Störningar och påverkan under byggtiden

Förutsättningar

Samtliga områden som bedömts lämpliga ligger utanför tätbebyggda områden. Vägnätet i kommunen kommer att beröras av ökad trafik.

Effekter och konsekvenser

Störningar kommer att förekomma för skogsbruket under byggtiden.

Det kommer att bli en markant trafikökning till de aktuella områdena som kan ge upphov till störningar för vägtrafiken. Vissa allmänna vägar kan behöva förstärkas eller förbättras. För byggenas genomförande kommer det att krävas att områden tas i anspråk för baracker, parkeringar, verkstäder och upplag.

I närheten av bebyggelse kan förekomma störningar i form av buller, damm, ökad trafik o.d.

Åtgärder/riktlinjer

Konsekvenser ska beskrivas och tas hänsyn till i samband med eventuella kommande tillåtlighetsprövningar.

SOCIALA OCH EKONOMISKA KONSEKVENSER

Fram till att den förste nybyggaren kom till kommunen på 1750-talet har kommunen bebotts av samer.

Den tidigaste samiska bebyggelsen var troligen lokaliserad till de större sjöarna som Östra Kikkejaur och Arvidsjaur. Handeln skedde via birkarlarna som förlorade sin beskattningsrätt år 1553.

Det tidigaste kapellet i Arvidsjaur byggdes någon gång i slutet av 1500-talet. För att säkerställa att all handel kontrollerades av kungen beslutades i början 1600-talet att en kyrka skulle byggas på den plats där kapellet stod och en markandsplats inrättades.

Historiskt är Arvidsjaur ett sameland. Området koloniserades sent av svenskarna. Den förste nybyggaren bosatte sig i kommunen år 1757 och inledde eran med nybyggen.

Det dröjde till i slutet av 1800-talet innan befolkningsökningen tog fart. Anledningen var bättre jordbruksmetoder men framförallt det allt större uttagen av skogsråvara som krävde arbetskraft. I och med att skogsbruket började mekaniseras på 1950-talet sjönk behovet av arbetskraft inom skogsbruket och innevånareantalet började sjunka. Från att ha varit som mest ca 11 000 har innevånareantalet minskat till drygt 6000 pers år 2008.

De förändrade livsvillkoren där småbruket i praktiken upphört har inneburit att de flesta nu bor inne i Arvidsjaurns samhälle. De största byarna i övrigt är Glommerträsk och Moskosel med ca 300 innevånare vardera.

Beträffande näringslivets branschstruktur så avviker kommunen markant från övriga riket vad avser de areella näringarna, då en större del av arbetskraften arbetar inom näringsgrenar kopplade till skogsbruket eller vad som skogen ger.

Även inom områden som handel och samhällstjänster avviker kommunen genom att dessa branscher är lågt representerade.

Problemet med att kommunen har så hög andel sysselsatta inom de areella näringarna blir än allvarligare då det fortfarande pågår en rationalisering av verksamheten.

För kommunens del vore det därför önskvärt att det kan skapas nya arbetstillfällen inom nya branscher.

Biltestanläggningarna som sig kräver stora ytor, har under senare år betytt mycket för kommunens ekonomi även om lågkonjunkturen slagit hårt. Vi får hoppas att detta är en tillfällig svacka och att när konjunkturen vänder så kan denna verksamhet åter börja växa.

Ett av de områden som kommunen nu satsar på är att få en positiv utveckling inom de turismberoende näringarna.

Men för att kommunen ska bli mer långsiktigt uthållig krävs ett mer differentierat näringsliv. Detta kan handla om att helt nya näringsgrenar får komplettera befintligt näringsliv. Här kan exempelvis gruvnäringen få en viss betydelse i framtiden.

Kan då en utbyggnad av vindkraften skapa nya arbetstillfällen?

Av "Nätverket för Vindbruks" hemsida framgår följande:

"Man brukar räkna med ca 0,1 pers/verk plus lokal service. Som en tumregel kan sägas att fem arbetstillfällen för drift och underhåll skapas i en vindpark med 50 verk. Tillkommer gör säsongarbeten när verken ges en mer omfattande årlig service. Uppskattningsvis innebär det omräknat i totala antal årsarbeten i vindparken ca 1 person per 6-7 verk. Övriga sysselsättningsskapande effekter i vägunderhåll, handel mm tillkommer."

Inom Arvidsjaur kommun finns mycket stora områden med bra vindförhållanden. Problemet är dels att dessa ytor i regel är skyddade ur exempelvis naturvårdssynpunkt eller ligger i områden som utgör riksintresse för rennäringen. De klart bästa områdena kring Akkanålke och Vittjock är dessutom områden som kommunen valt att spara för turistnäringen. Dessa områden är även av riksintresse för rennäringen och har mycket höga naturvärden.

Kommunen gör i dagsläget den bedömningen att en utbyggnad av vindkraften endast är möjlig att genomföra på Fiskträskberget med hänsyn till de störningar som uppkommer för, flyget, försvaret, rennäringen, turismen och boende i kommunen.

Om man endast tar hänsyn till vindförhållandena, finns utrymme för betydligt fler vindkraftverk inom Arvidsjaur kommun. Detta bedöms dock inte som realistiskt beroende av de stora intrång på ren- och besöksnäringens intresseområden, som detta skulle innebära.

En annan försvårande omständighet för en utbyggnad av vindkraften i kommunen är det glest utbyggda och klen dimensionerade kraftledningsnätet.

Det måste till mycket stora parker för att finansiera en utbyggnad av kraftledningsnätet.

BEDÖMNING AV OM DE SVENSKA MILJÖMÅLEN KAN UPPFYLLAS

De miljömål som främst berörs är mål nr 1, nr 3, nr 7, nr 8,, nr 12, och nr 16.

Miljömål nr 1. Begränsad klimatpåverkan.

Halten av växthusgaser i atmosfären skall i enlighet med FN:s ramkonvention för klimatförändringar stabiliseras på en nivå som innebär att människans påverkan på klimatsystemet inte blir farlig. Målet skall uppnås på ett sådant sätt och i en sådan takt att den biologiska mångfalden bevaras, livsmedelsproduktionen säkerställs och andra mål för hållbar utveckling inte äventyras. Sverige har tillsammans med andra länder ett ansvar för att det globala målet kan uppnås.

Det regionala målet, framtaget av länsstyrelsen, är att utsläppen av växthusgaser ska år 2010 vara minst fyra procent lägre än utsläppen år 1990. (Med växthusgaser menas, freon, koldioxid, vattenånga, kväveoxid, metan och ozon.)

Måluppfyllelse

Enligt SCB statistik från 2004 över koldioxidutsläpp per innevånare i Norrbottens län så går utvecklingen åt rätt håll om man undantar industrisektorn. Utsläppen har jämfört med 1990 minskat inom hushålls-, service- och transportsektorn.

Det finns ingen statistik tillgänglig som redovisar utsläpp av koldioxid per person och år för Arvidsjaurs kommun. Vad vi vet är att Norrbottens län har högre utsläpp av koldioxid per person och år jämfört med genomsnittet i landet. Anledningen är den höga andelen av tung industri i länet. Större exportefterfrågan och produktion har inneburit att utsläppen från industrisektorn i länet har ökat sedan 1990.

I de regionala målen som länsstyrelsen i Norrbotten tagit fram så omfattas inte basindustrin av samma målsättning som övriga. Länsstyrelsen har tagit hänsyn till handeln med utsläppsrätter.

Inom Arvidsjaurs kommun finns endast ett fåtal industrier med stora utsläpp. De största utsläppsmängderna har Arvidsjaurs värmeverk som använder skogsråvara till sin uppvärmning.

När det gäller utsläppen från befolkningen härrör den vad gäller koldioxid från uppvärmning av bostäder och från bilismen.

De flesta innevånarna bor inom Arvidsjaurs tätort. Pendlingsavstånden från de större byarna Glommerträsk och Moskosel är ca 4-5 mil.

En nackdel är att befolkningstätheten är för låg för att få en riket normal turtäthet av busstrafiken.

Andelen växthusgaser från uppvärmning av bostäder har minskat efter att fjärrvärmenätet byggts ut inom Arvidsjaurs tätort.

För Arvidsjaurs kommuns del bedöms målet redan har uppnåtts.

I den nu föreslagna planen föreslås inga åtgärder som påverkar klimatet.

Miljömål nr 3. Bara naturlig försurning

De försurande effekterna av nedfall och markanvändning skall underskrida gränsen för vad mark och vatten tål. Nedfallet av försurande ämnen skall heller inte öka korrosionshastigheten i tekniskt material eller kulturföremål och byggnader.

Måluppfyllelse

På grund av svårvittrade bergarter är Arvidsjaur förhållandevis försurningskänsligt. Belastningen av försurande ämnen överskrider den kritiska gränsen för skador på de känsligaste naturtyperna i större delen av landet.

Belastningen är relativt sett lägre i Arvidsjaur än längre söderut. De inhemska utsläppen i Sverige bidrar med ca 10-20 % av den försurande depositionen. När det gäller kväveutsläppen utgör trafiken en stor andel som måste minska framöver.

Halterna i luft i Arvidsjaur understiger 5 mikrogram svaveldioxid/m³ och 20 mikrogram kvävedioxid/m³ (årsmedelvärden) ett delmål som anges för att skydda tekniska material. I den nu föreslagna planen föreslås inga åtgärder som påverkar försurningen.

Miljömål nr 7. Ingen övergödning

Halterna av gödande ämnen i mark och vatten ska inte ha någon negativ inverkan på människors hälsa, förutsättningar för biologisk mångfald eller möjligheterna till allsidig användning av mark och vatten.

Måluppfyllelse

Vindkraft kan ersätta fossil energi kan bidra till målet genom minskade utsläpp av kväveoxider. Planen ger ingen minskning av utsläpp av kväveoxider.

Miljömål nr 8. Levande sjöar och vattendrag

Sjöar och vattendrag skall vara ekologiskt hållbara och deras variationsrika livsmiljöer skall bevaras. Naturlig produktionsförmåga, biologisk mångfald, kulturmiljövärden samt landskapets ekologiska och vattenhushållande funktion skall bevaras samtidigt som förutsättningar för friluftsliv värnas.

Måluppfyllelse

Inom Arvidsjaur kommun finns ett stort antal sjöar och vattendrag. Piteälven är en av våra skyddade nationalälvar. Piteälven, Åbyälven med biflöden samt Byskeälvens biflöden utgör Natura 2000-områden. Generellt är det dock så att naturvärden i anslutning till vattendrag och sjöar är ofta dåligt kända eller undersökta.

Försurade sjöar och vattendrag finns ej registrerade. Med tanke på att många vattendrag är påverkade av tidigare generationers verksamhet är det viktigt att nya fiskvandringshinder inte tillkommer, kommunens målsättning är att minska dem. Kommunen kommer att bevaka frågan vid ex. ny- och ombyggnad vägar och omläggning av trummor.

Kommunen är medlem i Piteälvdals ekonomiska förening som har utfört en restaurering av Piteälven genom kommunen. Det kan även i framtiden bli aktuellt att avlägsna mindre dammar som byggts för timmerflottning i ett antal mindre vattendrag. Detta arbete kommer att genomföras med beaktande av dessa anläggningars kulturvärden. Skogsbruket har ett särskilt ansvar i närheten av sjöar och vattendrag vid sitt nyttjande av markområdena.

I den nu föreslagna planen föreslås inga åtgärder som påverkar aktuellt miljömål.

Miljömål nr 11. Myllrande våtmarker

Våtmarkernas ekologiska och vattenhushållande funktion i landskapet ska bibehållas och värdefulla våtmarker bevaras för framtiden.

Måluppfyllelse

På grund av bland annat landhöjningen är våtmarkerna i kommunen utsatta för en ständig förändring. Planens intentioner är att en utbyggnad av vindkraften ska ske så denna process ska få fortgå så ostörd som möjligt. Sverige är ett av de våtmarksrikaste länderna i världen. En myrskyddsplan har färdigställts

och finns att tillgå hos länsstyrelsen. Objekt som är högt klassade i denna skall ha ett långsiktigt skydd senast 2010 enligt miljömålet myllrande våtmarker. Inom Arvidsjaur kommun finns fyra områden som ingår i myrskyddsplanen, de är Bergmyran, Månsmyran, Norrmyran och Slengmyran.

Påverkan genom bebyggelse, utdikning, skogsbruk eller annan samhällelig påverkan minimeras.

I den nu föreslagna planen föreslås inga åtgärder som påverkar aktuellt miljömål.

Miljömål nr 12. Levande skogar

Skogens och skogsmarkens värde för biologisk produktion skall skyddas samtidigt som den biologiska mångfalden bevaras samt kulturmiljövärden och sociala värden värnas.

Måluppfyllelse

De markområden som ingår i översiktsplanen är till största delen påverkade av skogs- eller jordbruksverksamhet. Orörda områden finns och det pågår diskussioner om att det i framtiden kan bli aktuellt att ge dessa områden ett starkare skydd.

Skogen kommer i framtiden inte bara att nyttjas som en produktionsresurs av timmer, massa eller bränsle. Det mänskliga nyttjandet av skogen för rekreation, besöksnäring ökar. Utöver de formellt skyddade områdena, tex naturreservat, kommer även frivilliga avsättningar som gjorts av skogsägarna.

Arvidsjaur kommun har till de flesta andra kommuner i landet stora ytor skyddad natur och anser att de skyddade områdena har tillräcklig storlek för att klara miljömålet om ”levande skogar”.

I den nu föreslagna planen föreslås inga åtgärder som påverkar aktuellt miljömål.

Miljömål nr 16. Ett rikt växt- och djurliv

Den biologiska mångfalden skall bevaras och nyttjas på ett hållbart sätt, för nuvarande och framtida generationer. Arternas livsmiljöer och ekosystemen samt deras funktioner och processer skall värnas. Arter skall kunna fortleva i långsiktigt livskraftiga bestånd med tillräcklig genetisk variation. Människor skall ha tillgång till en god natur- och kulturmiljö med rik biologisk mångfald, som grund för hälsa, livskvalitet och välfärd.

Måluppfyllelse

De markområden som ingår i områden som anses lämpliga för vindbruk i utredningen är till största delen påverkade av skogsbrukets verksamhet. Orörda områden finns och kommunen som är väldigt glest bebyggd har varit tveksam till att utöka skyddet.

Anledning är att ett utökat skydd kan försvåra framtida prospekteringar och gruvbrytningar.

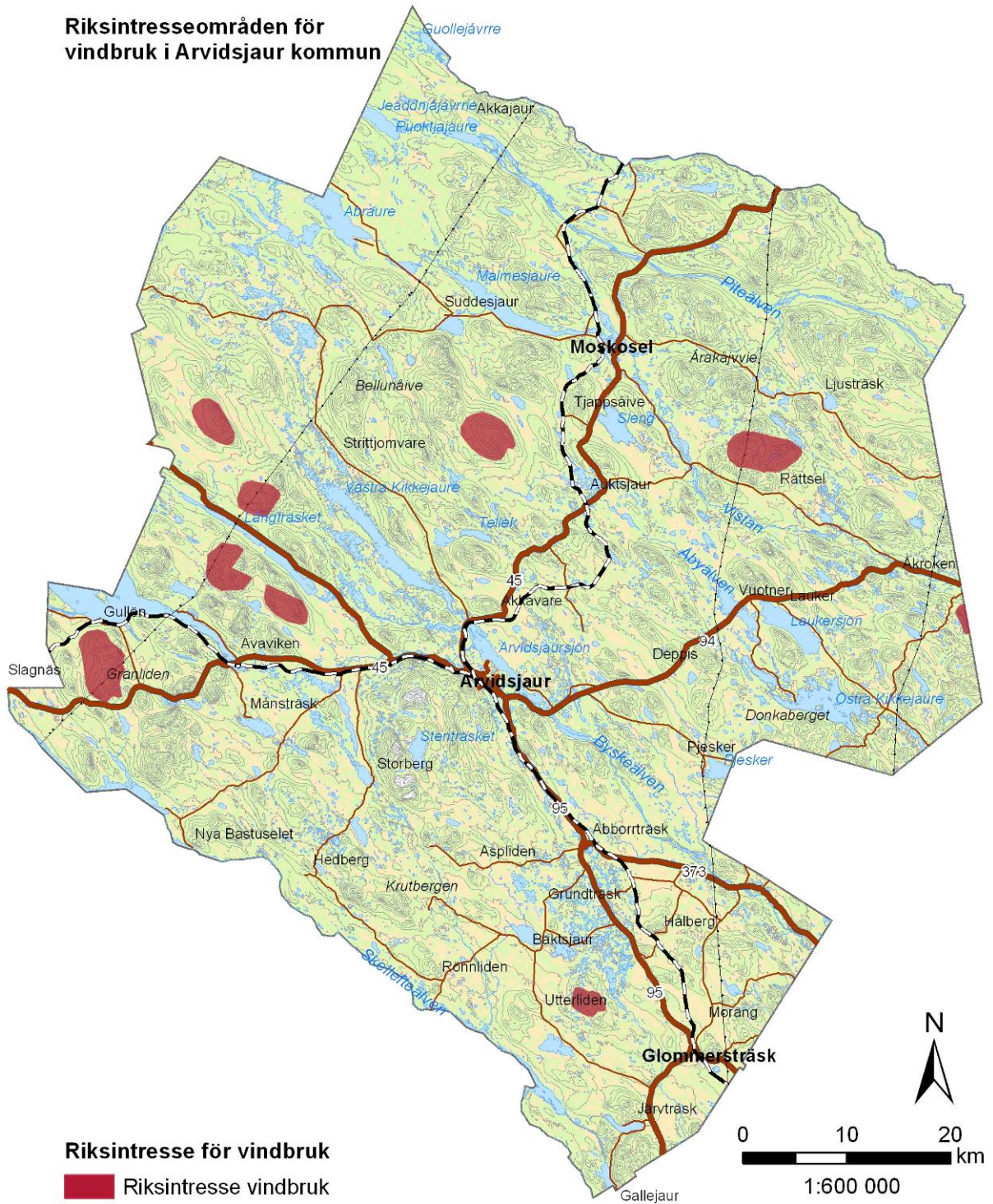
Även om mark- och vattenområdena är påverkade av människan så det få markområden som är bebyggda. Den direkta konflikten mellan bebyggelse och växt- och djurliv är därför små.

Eftersom kommunen redan i dag har större markytor skyddade än de flesta andra kommuner i landet så bedömer att det man med god marginal klarar miljömålet.

KARTBILAGOR

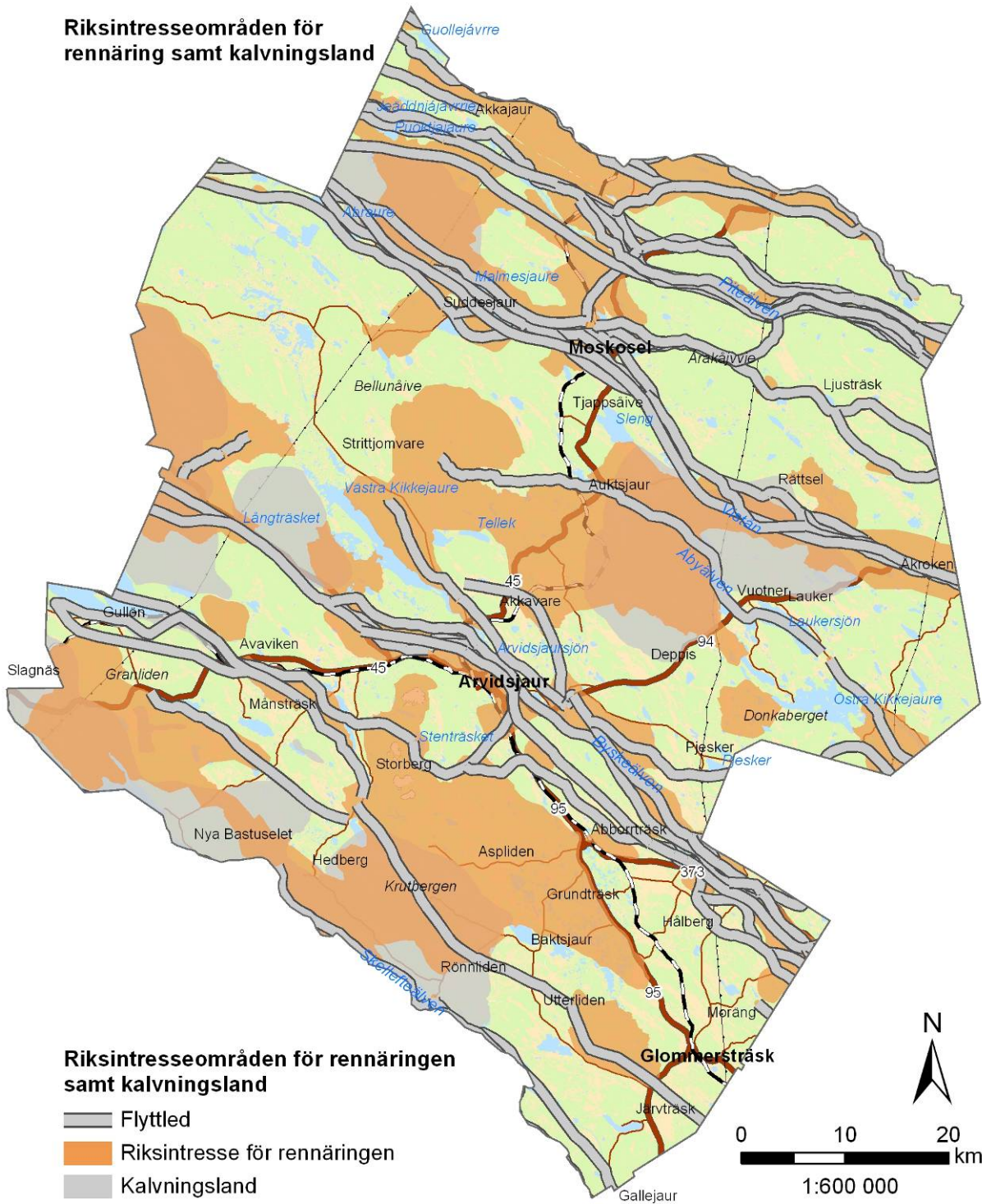
RIKSINTRESSE VINDBRUK

Riksintresseområden för
vindbruk i Arvidsjaur kommun



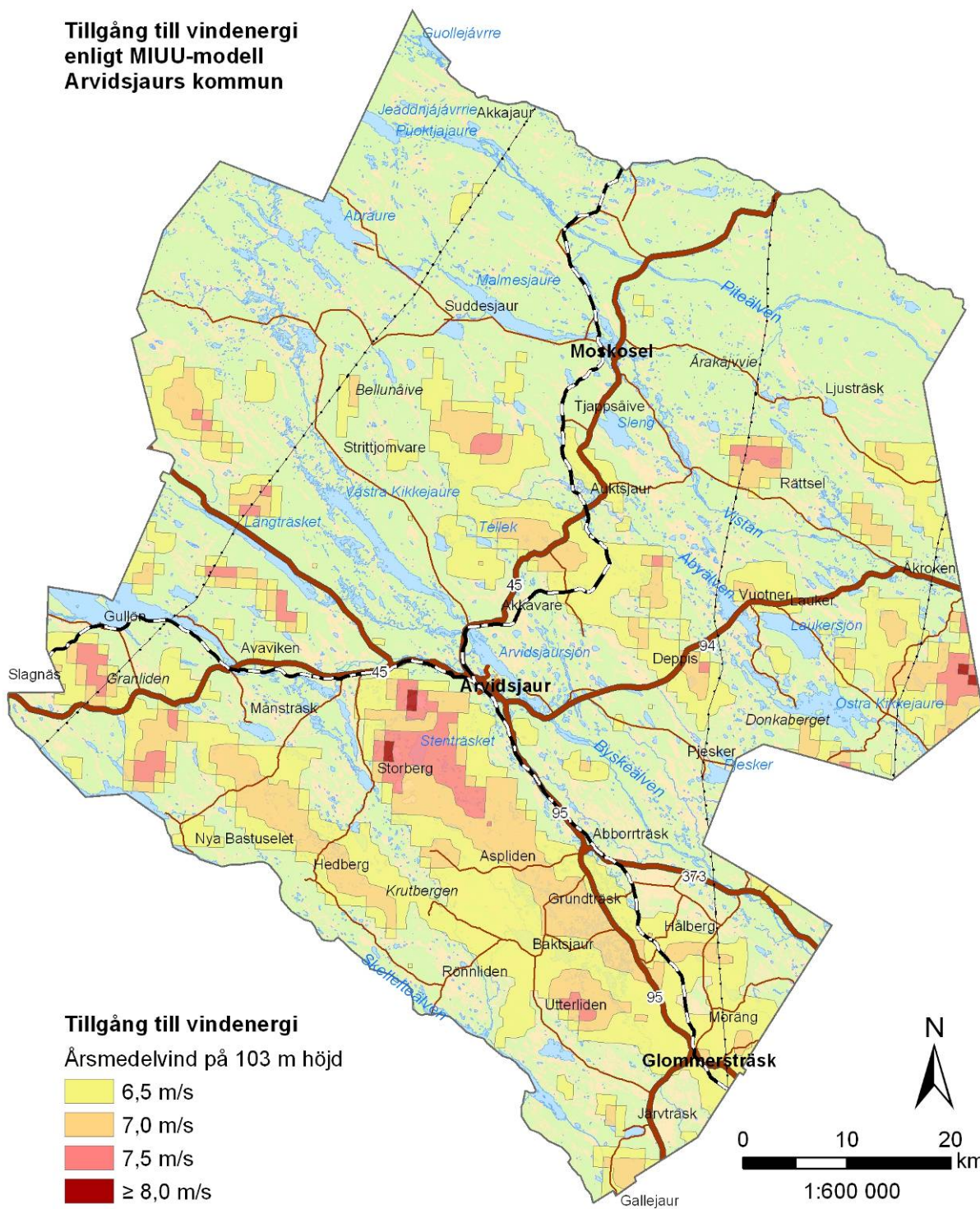
RIKSINTRESSE RENNÄRING OCH KALVNINGSLAND

Riksintresseområden för
rennäring samt kalvningsland



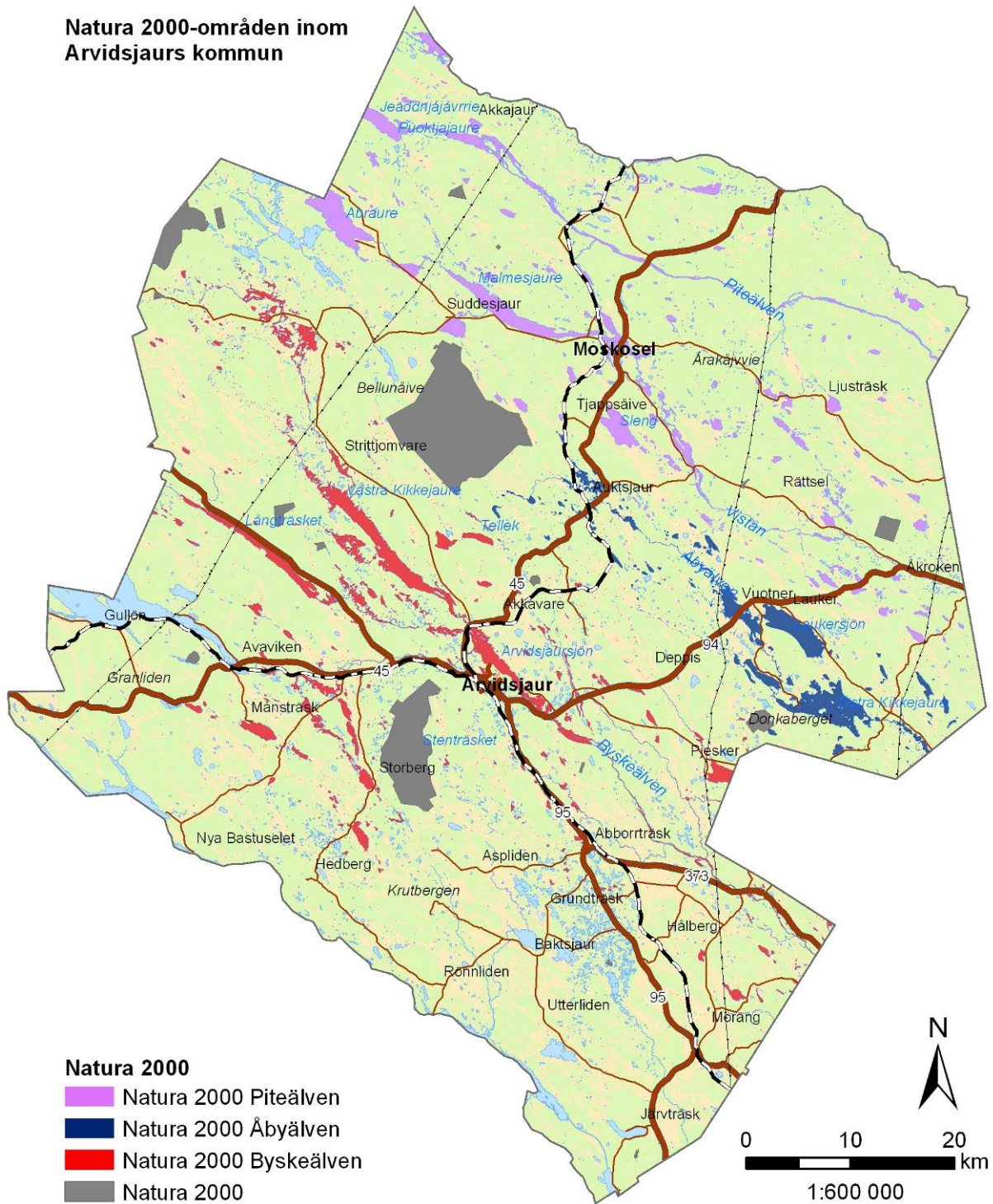
VINDKARTERING

Tillgång till vindenergi enligt MIUU-modell
Arvidsjaurs kommun



SKYDDADE MARK OCH VATTENOMRÅDEN

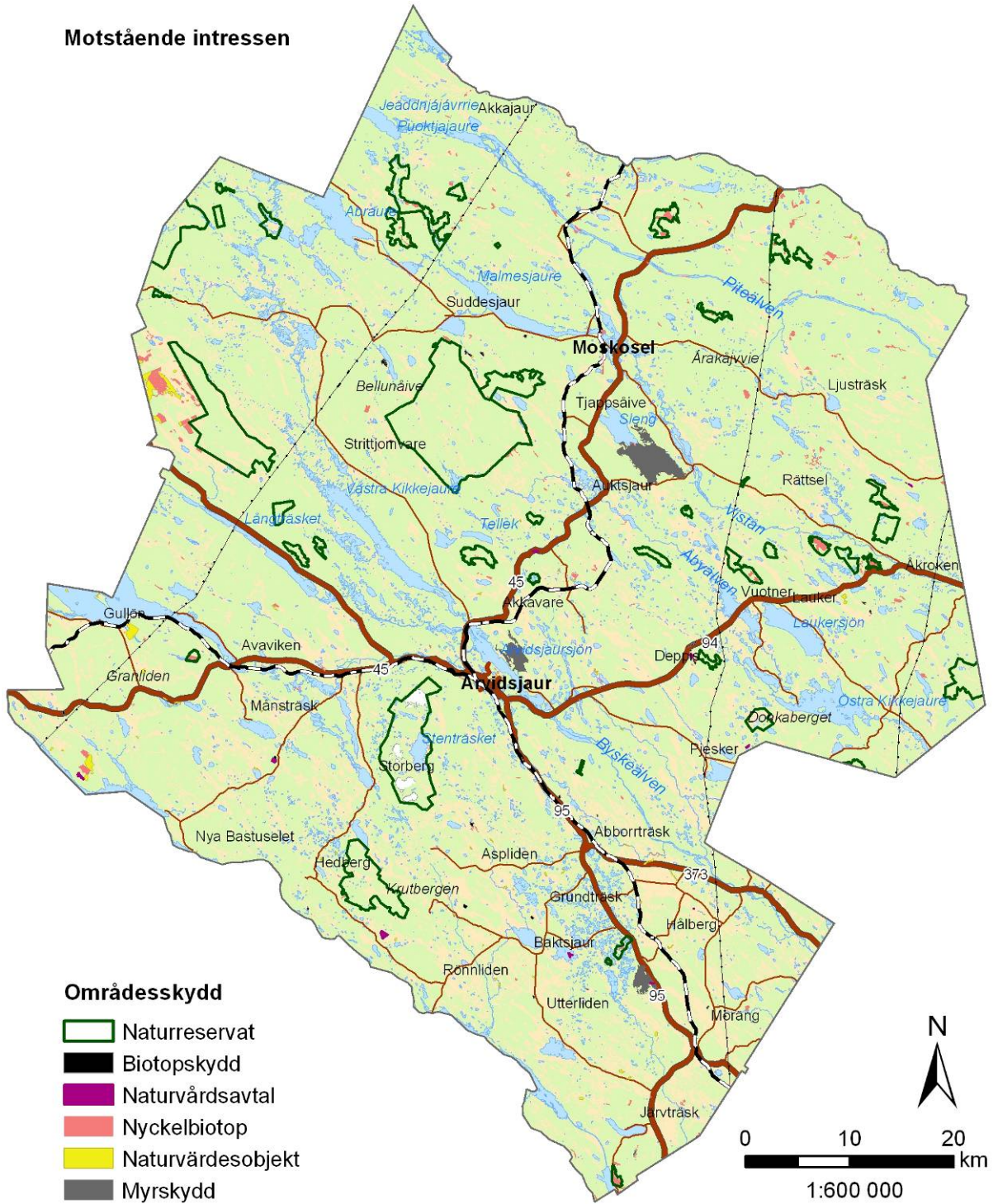
Natura 2000-områden inom Arvidsjaurs kommun



**Natura 2000-område,
tillika riksintresse
Arvidsjaur kommun**



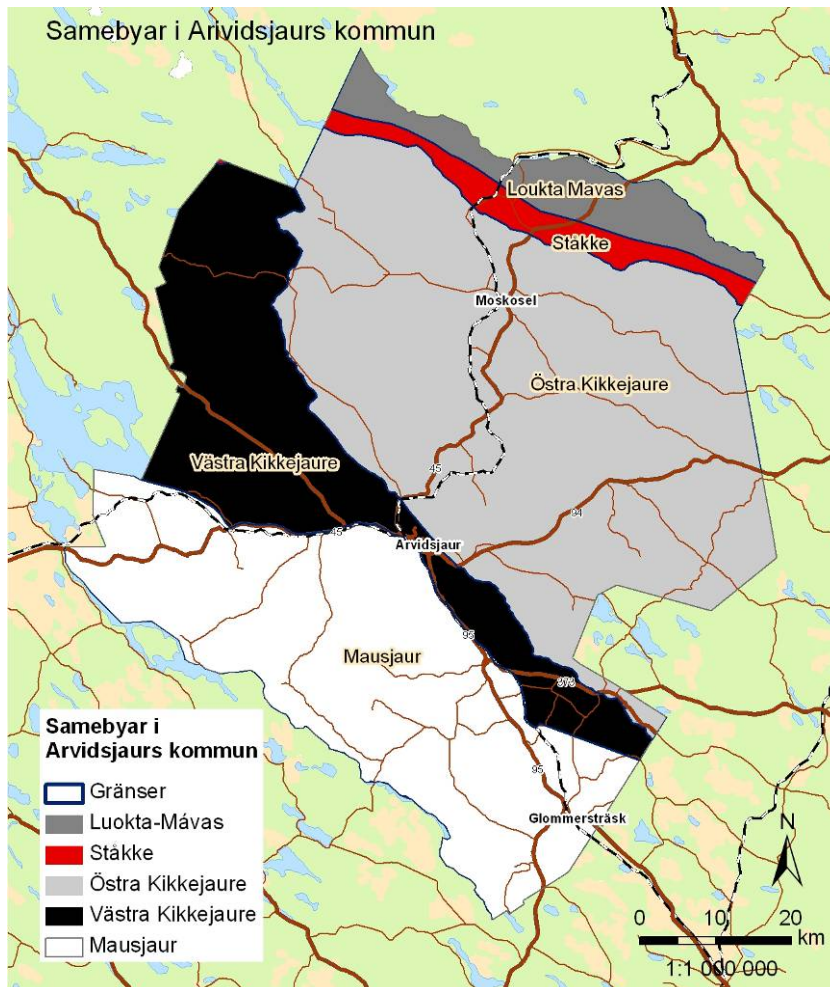
Motstående intressen



**Kulturmiljö inom
Arvidsjaurs kommun**

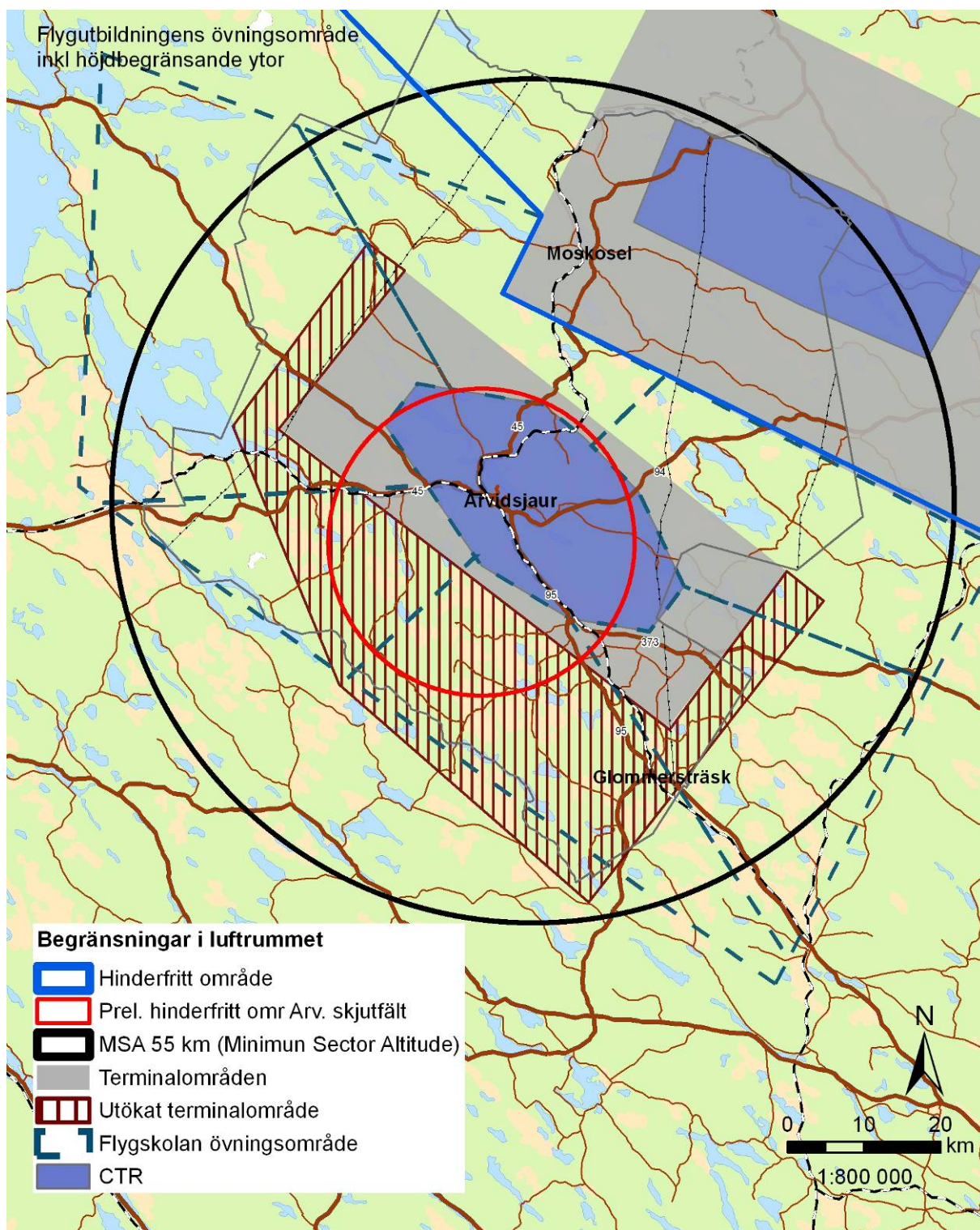


BERÖRDA SAMEBYAR



Skogssamebyarna Mausjaure, och Östra Kikkejaure har sina åretruntmarker inom kommunen. Västra Kikkejaure har stora delar av sina åretruntmarker inom kommunen. Stákke sameby har en mindre del av sina åretruntmarker inom kommunen. Luokta Mávas samebys marker inom kommunen utgör inte åretruntmarker. Svaipa, Maskaure, Semisjaur-Njarg har flyttleder genom kommunen.

ARVIDSJAURS FLYGPLATS INKL. ÖVNINGSOMRÅDE FÖR FLYGUTBILDNINGEN

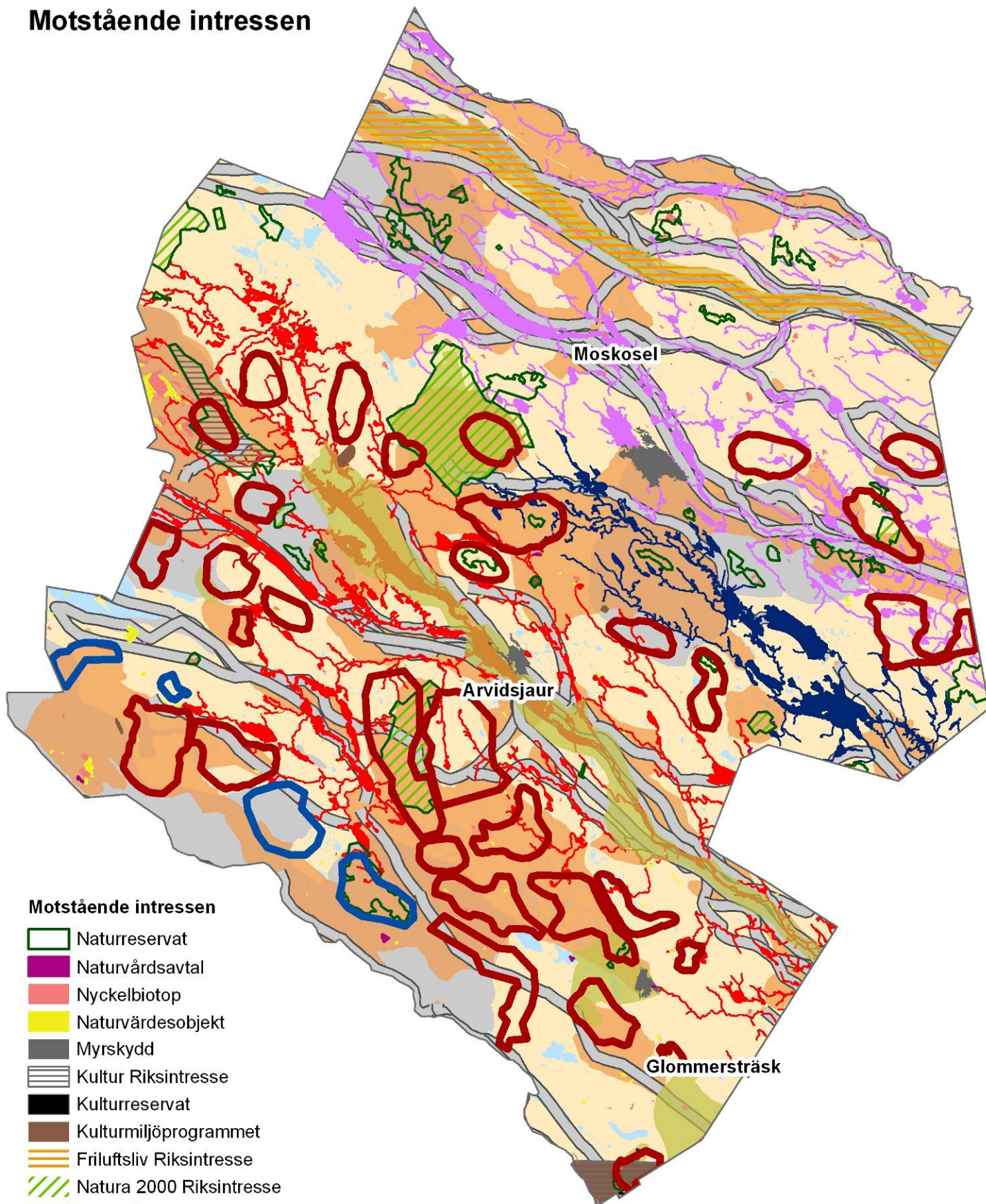


BEVILJADE UNDERSÖKNINGSTILLSTÅND

Beviljade undersökningstillstånd



Motstående intressen

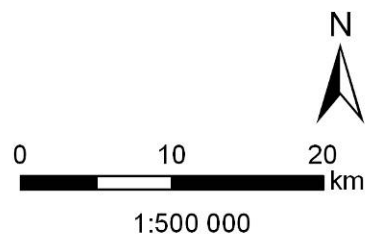


Motstående intressen

- Naturresevat
- Naturvårdsavtal
- Nyckelbiotop
- Naturvärdesobjekt
- Myrskydd
- Kultur Riksintresse
- Kulturresevat
- Kulturmiljöprogrammet
- Friluftsliv Riksintresse
- Natura 2000 Riksintresse
- Naturvård Riksintresse
- Natura 2000 Piteälven
- Natura 2000 Åbyälven
- Natura 2000 Byskeälven
- Flyttled
- Riksintresse för rennäringen
- Kalvningsland

Blåsytor

- Olämplig yta vindbruk
- Potentiell yta vindbruk



UTREDNINGSOMRÅDEN VINDBRUK

