



Arvidsjaur kommun
Árviesjávrrie kommuvdna

Översikts- och tillväxtplan för Arvidsjaur kommun

Planeringsunderlag



Foto: Robin Franzen



INNEHÅLLSFÖRTECKNING

INNEHÅLLSFÖRTECKNING	1
OMVÄRLDSANALYS	2
RIKSINTRESSEN	3
Allmänt.....	3
Riksintresse för rennäringen.....	4
Riksintresse för naturvård	4
Riksintresse för kulturmiljövård.....	5
Riksintresse för trafikslagets anläggningar	6
Riksintresse för totalförsvaret	6
Vindbruk.....	7
Friluftsliv	7
Värdefulla ämnen och mineraler	7
SKYDD AV NATUR.....	12
Naturreservat och naturminnen	12
Fågel- och djurskyddsområden	14
Biotopskydd	14
Ekopark	14
Strandskydd.....	14
SKYDD AV KULTURVÄRDEN	18
Allmänt.....	18
Byggnadsminnen	18
Fornlämningar	20
Fornvårdsmiljöer	20
Kulturresevat.....	20
Bevarandeprogram för odlingslandskapet.....	21
Regionalt kulturmiljöprogram.....	21
Övriga program	21
ANDRA UNDERLAG AV BETYDELSE	23
Byggnadsförbud enligt väglagen.....	23
Sammanhållen bebyggelse	23
Viktiga leder.....	26
Vattenresurser.....	27
Jordbruksmark	27
MILJÖ OCH RISKFAKTORER	32
Vattendirektivet	32
Farligt gods.....	37
Ett förändrat klimat	38
Erosion, skred, ras och översvämning.....	40
Vattenskyddsområden	46
Markradon	47
Luftkvalitet	49
Elsäkerhet	49
FÖRTECKNING ÖVER PLANERINGSUNDERLAG.....	50

OMVÄRLDSANALYS

En av utgångspunkterna för arbetet med översikts- och tillväxtplanen har varit den regionala utvecklingsstrategin som är framtagen av Region Norrbotten. I strategins inledande delar finns ett avsnitt om omvärlden och utmaningar framgent. Nedan finns ett utdrag ur texten på sidan 6 i strategin.

Omvärlden och utmaningar – det okända är det nya normala

Norrbottens och Sveriges framtid avgörs av hur världen kommer att utvecklas de närmaste decennierna. Utvecklingen är i allra högsta grad osäker och händelser i vår omvärld; snabba tekniskskiften eller politiska omvälvningar kan snabbt få direkta effekter för oss i Norrbotten.

Den globala konkurrensen ökar och det är bara de mest framgångsrika och attraktiva platserna som växer, lockar investerare, skapar nya jobb och lockar människor. Här är det också "livet mellan husen" – väl fungerande infrastruktur, såväl fysisk som digital, och naturliga, säkra, trygga boendemiljöer och mötesplatser, som avgör var man bosätter sig.

Megatrender är de stora förändringar som påverkar oss alla, vare sig vi vill det eller inte. De är starka, omvälvande krafter, har en global räckvidd och en djupgående påverkan på vår framtid, ekonomi, kultur och alla delar av samhället. Dem måste vi förhålla oss till i vårt omvärldsarbete för att kunna göra viktiga vägval inför framtiden.

DE FEM STORA MEGATRENDERNA ÄR:

- Klimat- och miljöutmaningar, som en direkt konsekvens av våra konsumtions- och produktionsmönster
- Demografiska förändringar och urbanisering, där människor blir allt äldre och allt fler bor i städer
- Digitaliseringen, av i stort sett alla varor, tjänster och relationer
- Globalisering med en ökad rörlighet av människor, tjänster, kapital och information som går över alla landsgränser
- Individualismen går före gruppen, vilket skapar behov av skraddarsydd lösningar för varje individ, men samtidigt ställer krav på individens förmåga att ta ansvar och fatta egna beslut

Megatrenderna och de snabba omvärldsförändringarna skapar nya spelregler och förutsättningar för näringslivet och våra samhällen. Därför måste vi tänka nytt och längre genom att arbeta med olika scenarier.

Vi kan inte bara lita på prognoser som beskriver den nära framtiden. Genom att omvärldsspana och fånga svaga signaler, kan vi skapa handlingsberedskap och flera framtidsbilder att diskutera – de tänkbara, möjliga och önskvärda.

Vi måste vänja oss vid att det okända är det nya normala.

RIKSINTRESSEN

Allmänt

Geografiska områden som är av nationell betydelse för en rad olika samhällsintressen kan pekas ut som områden av riksintresse. Områdena kan vara viktiga av olika skäl. Det kan exempelvis vara så att områdena innehåller naturvärden eller kulturvärden som är så ovanliga att de gör områdena viktiga för hela landet. Men det kan också vara så att områdena är viktiga för att de ska användas till någon exploatering, till exempel för vägar, järnvägar eller någon energianläggning. Områdena kan också vara viktiga för någon näring som rennäringen eller fisket. Till områden av riksintresse räknas även områden som genom särskilt beslut blivit utpekade som Natura 2000-områden.

Ett riksintresse är en signal om att här finns så höga värden ur ett nationellt perspektiv att området eller verksamheten har företräde vid en avvägning mot andra intressen, förutsatt att de intressena inte är av riksintresse. För områden som utpekats som riksintresse gäller att exploateringsföretag och andra ingrepp endast får genomföras om det inte utgör hinder för riksintresset eller att riksintresset inte påtagligt skadas. Riksintresseområdena utgör därför ett viktigt planeringsunderlag.



Figur 1. Flicka matar renar
Foto: Kent Norberg

Planeringsunderlag

Ett beslutat riksintresse skapar en större säkerhet i planeringen då kommunen vet att även staten har ett långsiktigt intresse i den aktuella frågan. Skulle det bli aktuellt att ändra markanvändningen inom område som omfattas av riksintresse, ska prövningsmyndigheterna, främst kommunerna och länsstyrelserna, väga in åtgärdens påverkan på riksintresset.

Berörda centrala förvaltningsmyndigheter skall i samverkan med länsstyrelserna och Boverket och andra berörda myndigheter redovisa vilka områden myndigheten bedömer vara av riksintresse. I samband med en sådan prövning ska även beaktas de internationella åligganden som Sverige har. Länsstyrelserna har ansvaret att föra ut "statens anspråk" för riksintressen till kommunerna, som i sin översiktsplan ska redovisa områden av riksintresse och ange hur riksintresset ska tillgodoses i samhällsplaneringen.

Nedan redovisas de områden som bedömts utgöra riksintressen inom Arvidsjaur kommun. Dessa framgår även på kartorna på över riksintresseområden på följande sidor.

Riksintresse för rennäringen

En stor del av Arvidsjaur kommun utgör riksintresse för rennäringen. Viktiga områden som kan ha status som riksintressen är flyttleder, övernattningsbeten, naturliga samlingsställen, svåra passager, speciella betesområden, områden kring anläggningar samt renhagar. På kartan över riksintresseområden för rennäringen framgår områdenas avgränsningar samt samebyarnas verksamhetsområden.

Riksintresse för naturvård

Redan i lagtexten (miljöbalken, kapitel 4) namnges ett antal områden som har så stora natur- och kulturvärden att de i sin helhet är av riksintresse. Det gäller främst större kust-, skärgårds- och fjällområden samt älvar. Inom Arvidsjaur kommun är nationalälven Piteälven samt Byskeälven och Åbyälven utpekade.



Figur 2. Reivo

Foto: Annelie Bergwall

Planeringsunderlag

Dessa områden får inte utsättas för exploatering som påtagligt skadar dessa värden. De namngivna älvarna och älvräckorna får inte byggas ut eller regleras för vattenkraftändamål. Samtidigt hindrar bestämmelserna inte att tätorterna och det lokala näringslivet utvecklas i de här områdena, om andra lämpliga alternativ saknas.

Inom Arvidsjaurs kommun finns även ett antal områden som Naturvårdsverket har bedömt utgör riksintresse för naturvården; Övre Petikån, Gallejaur, Tjärnheden, Granberget, Reivo, Vuolgamjaure och Mader.

Piteälven, Åbyälven och Byskeälven med tillrinningsområden utgör Natura 2000-områden och utgör därmed områden av riksintresse för naturvård. Även Hedvallen, Döttrenåive, Fettjärn, Nilasjokk, Stintjärn, Kimkatjåkko, Reivo, Jan-Svensamössan, Lehatt, Bergmyrberget, Gadda- och Granberget, Lappträsket, Pellobäcken, Vittjäkk-Akkanålke, Nimtek, Gallejaur, Lomträskvattnet och Lamburträsk utgör Natura 2000-områden och därmed riksintressen för naturvården.

Riksintresse för kulturmiljövård

Riksantikvarieämbetet har bedömt att två områden inom kommunen är av riksintresse för kulturmiljövård. Gallejaur är en bevarad bymiljö med bebyggelse från 1800-talet som ännu uppvisar intakta gårdsmiljöer och ursprungliga bebyggelselägen. Tjadnes är ett bevarat och representativt skogssamiskt sommarviste som nyttjats under lång tid. Vistet och den orörda miljön med gammal skog och väglöst land ger en bra uppfattning om ett samiskt huvudviste som användes under sommarens flyttningar av renhjorden.



Figur 3. Gallejaur
Foto: Kent Norberg

Planeringsunderlag

Riksintresse för trafikslagets anläggningar

Trafikverket beslutade 2022-09-27 om uppdaterade riksintressanspråk. Inom Arvidsjaurs kommun är E45:an och Inlandsbanan utpekade som av riksintresse.

Riksintresse för totalförsvaret

Riksintressen för totalförsvarets militära del omfattar dels riksintressen som kan redovisas öppet och dels riksintressen som med hänsyn till försvarssekretesskäl inte kan redovisas öppet. Områden som berörs av omgivningspåverkan från den militära verksamhet, som är ett riksintresse, redovisas som påverkansområde. Ett påverkansområde är ett område inom vilket åtgärder som exempelvis ny bostadsbebyggelse kan påverkas av, eller som i sin tur kan påverka, verksamhet inom riksintresseområdet.

Arvidsjaurs kommun berörs av tre riksintressen med tillhörande påverkansområden:

- Vidsels skjutfält och Vidsels provplats
- Arvidsjaurs skjutfält
- Vidsels övningsflygplats

Inom ett påverkansområde för buller eller annan risk riskerar exempelvis tillkomst av störningskänslig bebyggelse (bostäder, skolor och vårdlokaler) skada riksintresset eftersom tillämpningen av miljöbalken skulle kunna leda till inskränkningar i Försvarsmaktens tillstånd. Därför ska alla plan- och lovärenden inom påverkansområden remitteras till Försvarsmakten. Även bygglov för solcellspaneler inom eller i anslutning till riksintresse för totalförsvaret (påverkansområde) ska skickas på remiss till Försvarsmakten för att inte riskera att solcellspanelerna medför en betydande olägenhet för Försvarsmaktens verksamhet.

Vad gäller ”höga objekt” är hela landets yta samrådsområde. Som högt objekt räknas 20 meter utanför och 45 meter inom sammanhållen bebyggelse. Ett högt objekt kan påverka både den militära luftfarten, övnings- och skjutverksamhet samt tekniska system som radiolänk och radar. Med sammanhållen bebyggelse avser Försvarsmakten de gula områden som redovisas i Lantmäteriets översiktskarta; 1:250 000.

För riksintresset Vidsels skjutfält och Vidsels provplats (Provplats RFN) finns såväl ett MSA-område som ett stoppområde för höga objekt. Inom stoppområde för höga objekt har Försvarsmakten bedömt att vindkraftverk och andra höga objekt riskerar att medföra påtaglig skada på riksintresset, då sådana påverkar möjligheterna till säkra start- och landningar för den flygande verksamheten.

Ett MSA-område är ett påverkansområde kring en flygplats. Militär definition av MSA avser ”Minimum Safe Altitude”. MSA anger den minimihöjd kring en militär flygplats inom vilken det är säkert att genomföra in- och utflygningar. MSA syftar till att säkerställa möjligheten att genomföra visuell inflygning till en flygplats.

I anslutning till Arvidsjaurs skjutfält finns ett så kallat område med särskilt behov av hinderfrihet. Området anger en yta inom vilken det föreligger ett särskilt behov av att säkerställa hinderfrihet i anslutning till riksintresset. Detta främst i syfte att möjliggöra samövning mellan Försvarsmaktens flygande förband och markförband. Exempel på sådan verksamhet är inflygning med helikopter,

Planeringsunderlag

understödjande av markstridsförband, övning med luftvärnssystem mot flygande mål eller flygbekämpning av markmål. Inom områden med särskilt behov av hinderfrihet har Försvarsmakten bedömt att tillkommande höga objekt inom område med särskilt behov av hinderfrihet riskerar att skada värdet av det riksintresse eller område av betydelse området tillhör, och därigenom medföra påtaglig skada på detta.

Även inom områden med särskilt behov av hinderfrihet gäller att samråd ska ske med Försvarsmakten vid höga objekt, dvs. 20 meter utanför och 45 meter inom sammanhållen bebyggelse.

Attefallshus som är komplementbostadshus får inte byggas inom eller i anslutning till flygplatser och övnings- eller skjutfält som är av riksintresse på grund av att de behövs för totalförsvaret. Vad som avses med i anslutning till bör i första hand motsvaras av de utpekade påverkansområdena för buller.

Vindbruk

Att Energimyndigheten har angivit ett område som riksintresse för vindbruk innebär att området bedömts som särskilt lämpat för elproduktion från vindkraft. Bedömningen görs med hänsyn till bland annat medelvinden i området. Inom Arvidsjaurs kommun har fem områden bedömts utgöra riksintresse för vindbruk. Områdena framgår på kartan på nästa sida.

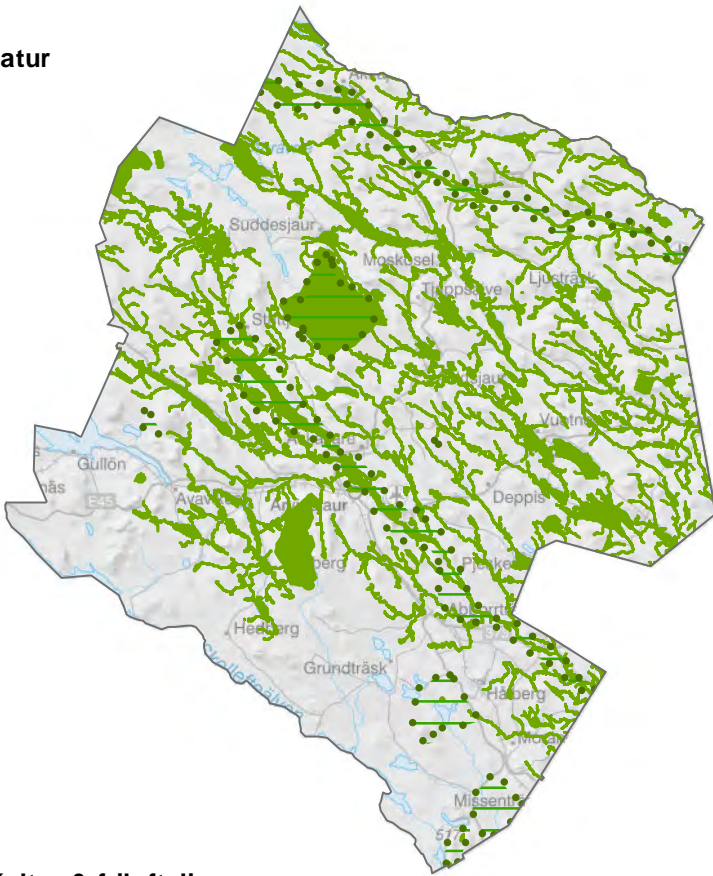
Friluftsliv

Naturvårdsverket har bedömt att Piteälven utgör riksintresse för friluftsliv. Enligt värdebeskrivningen för riksintresset har området bedömts ha särskilt goda förutsättningar för berikande upplevelser i natur- och kulturlandskapet samt för vattenanknutna friluftaktiviteter och därmed berikande upplevelser.

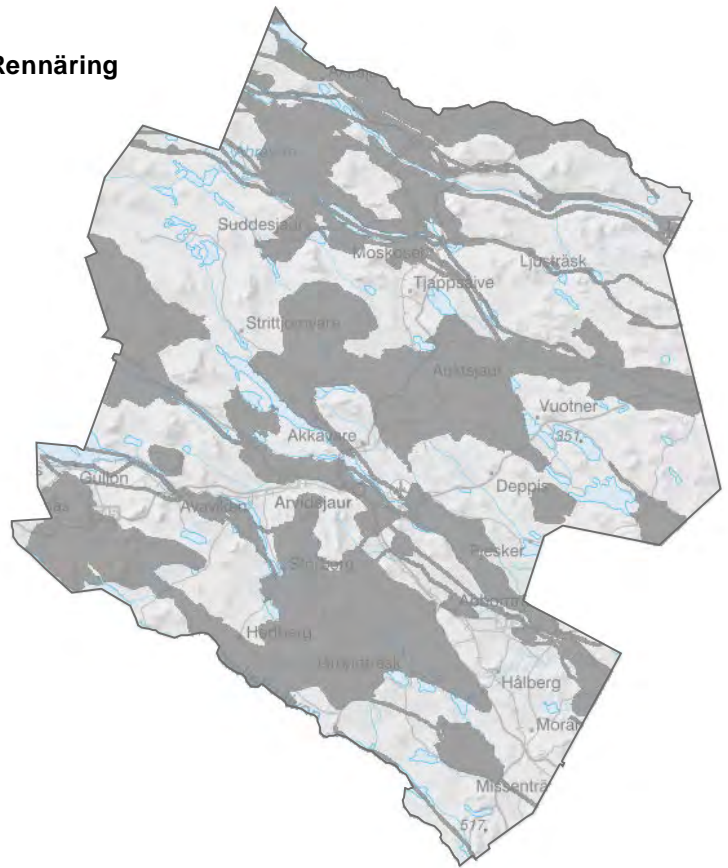
Värdefulla ämnen och mineraler

Fyndigheten Eva-Svartliden har klassats som riksintresse för mineralutvinning. Fyndigheten har väldokumenterade och goda halter av zink, bly, koppar, silver och guld. Den geografiska avgränsningen av fyndigheten visas tydligare på en särskild karta tillsammans med beviljade och ansökta undersökningstillstånd.

Natur



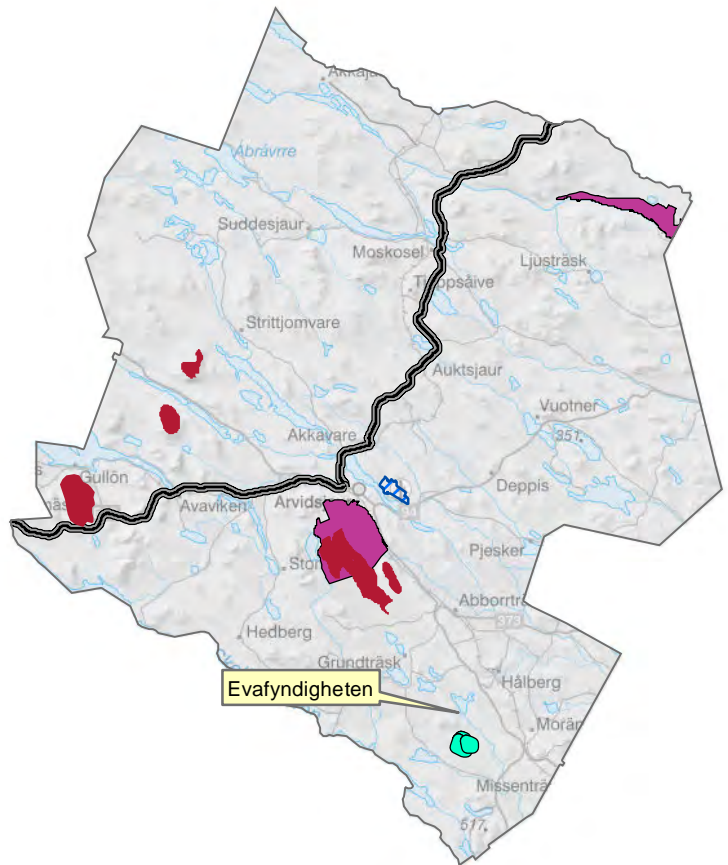
Rennäring



Kultur & friluftsliv

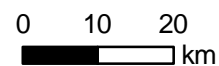


Infrastruktur, fyndigheter & samhällsviktig verksamhet



Riksintresse

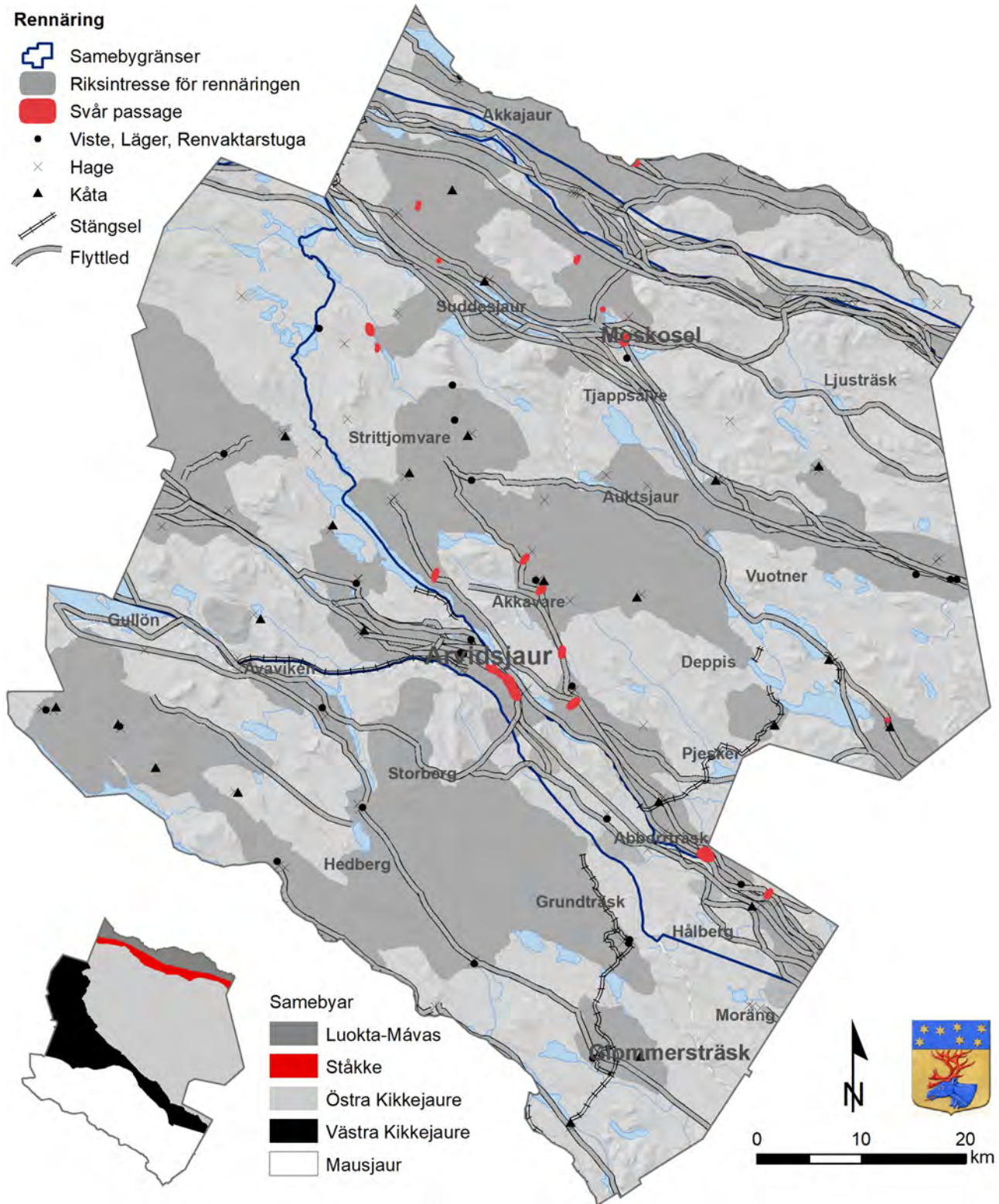
-  Naturvård
-  Natura 2000
-  Kulturmiljö
-  Friluftsliv
-  Rennäring
-  Vindbruk
-  Väg
-  Försvarmakten
-  Eva fyndigheten
-  Riksintresse - kommunens syn



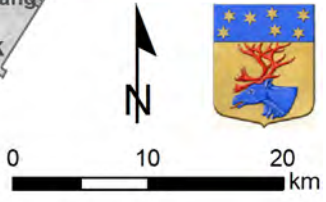
Planeringsunderlag

Rennäring

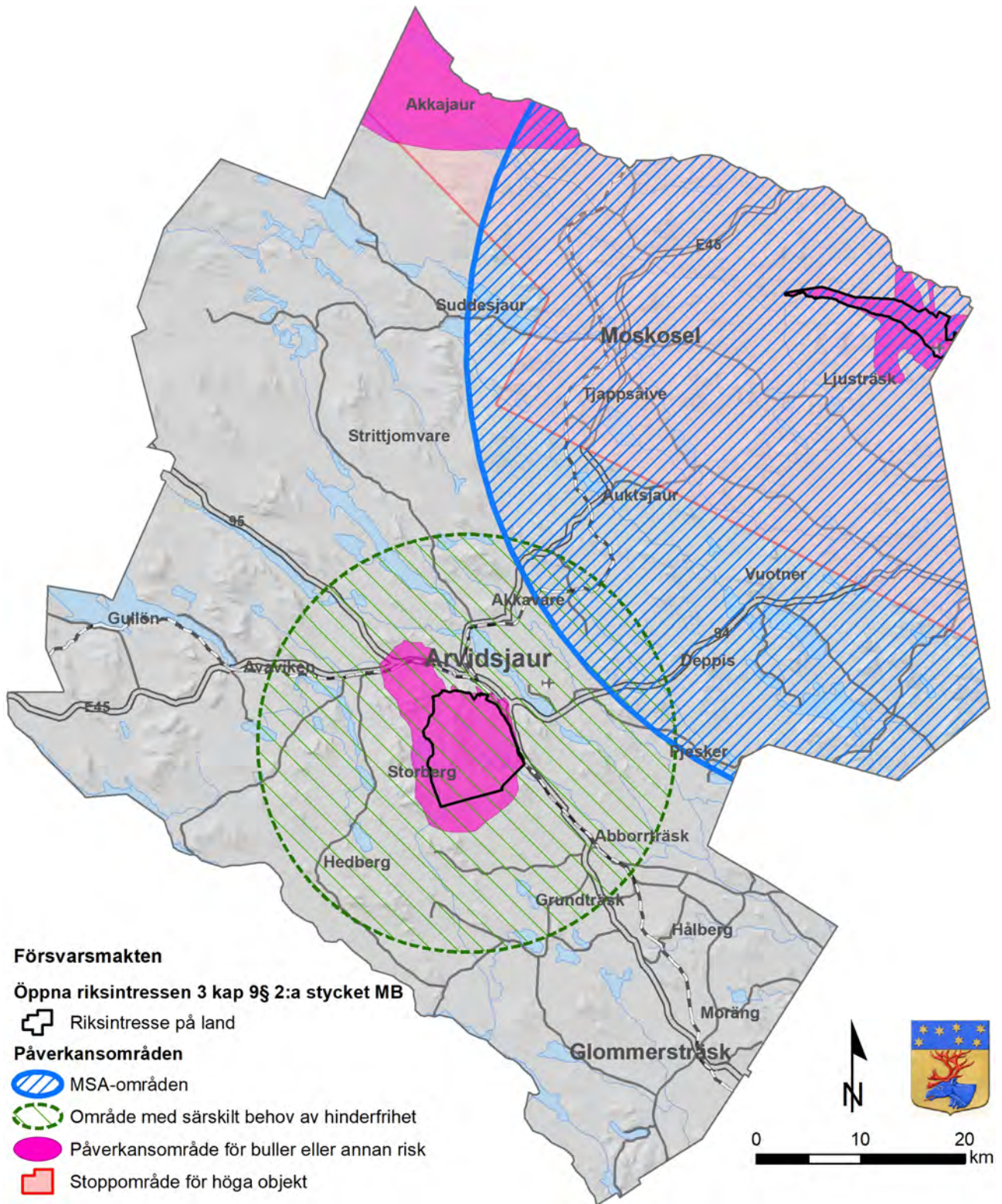
-  Samebygränser
-  Riksintresse för rennärningen
-  Svår passage
-  Viste, Läger, Renvaktarstuga
-  Hage
-  Kåta
-  Stängsel
-  Flyttled



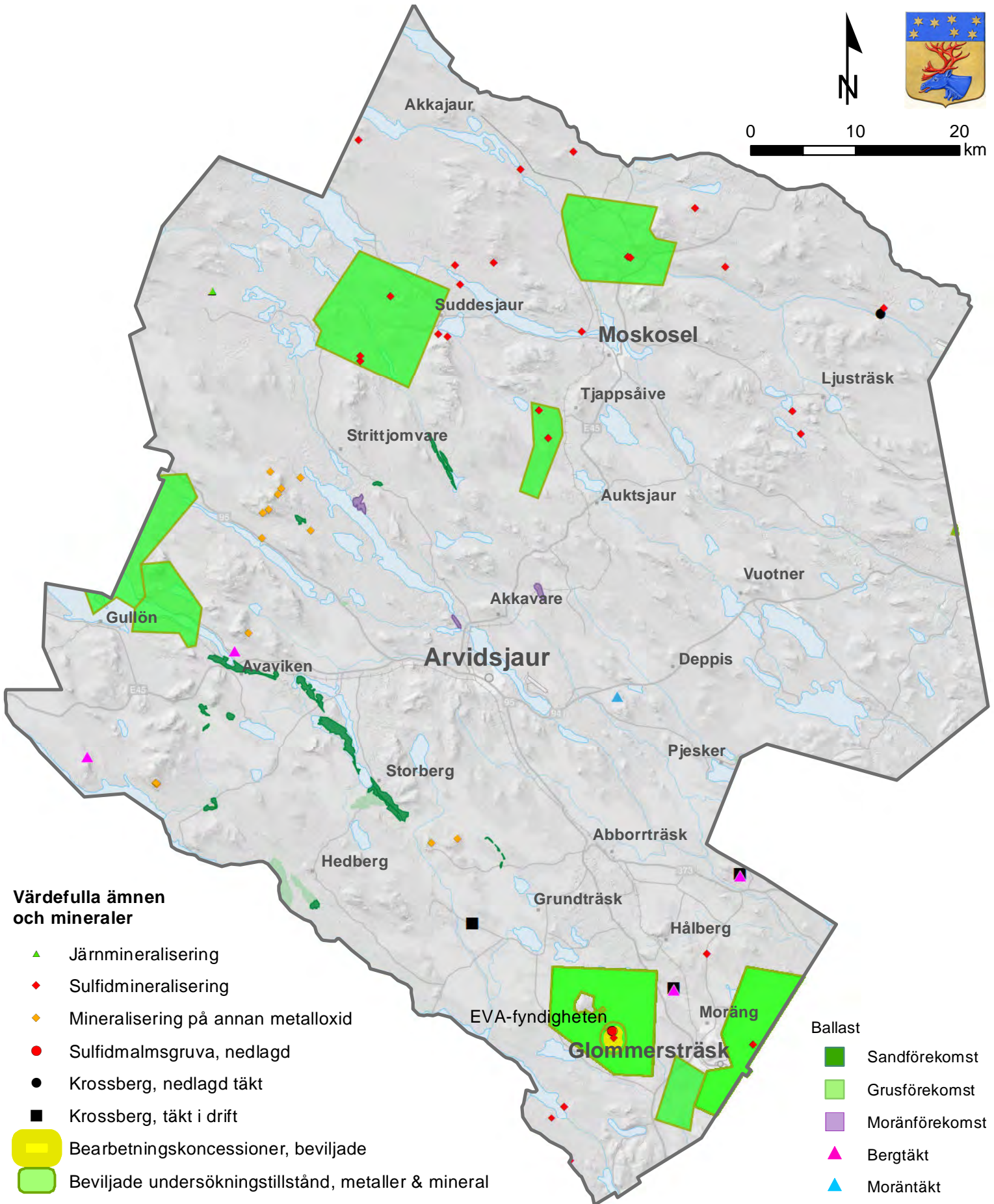
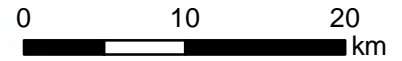
- Samebyar
-  Luokta-Mávas
 -  Stákke
 -  Östra Kikkejaure
 -  Västra Kikkejaure
 -  Mausjaur



Planeringsunderlag



Planeringsunderlag



Värdefulla ämnen och mineraler

- ▲ Järnmineralisering
- ◆ Sulfidmineralisering
- ◆ Mineralisering på annan metalloxid
- Sulfidmalmsgruva, nedlagd
- Krossberg, nedlagd täkt
- Krossberg, täkt i drift
- Bearbetningskoncessioner, beviljade
- Beviljade undersökningstillstånd, metaller & mineral

Ballast

- Sandförekomst
- Grusförekomst
- Moränförekomst
- ▲ Bergtäkt
- ▲ Moräntäkt

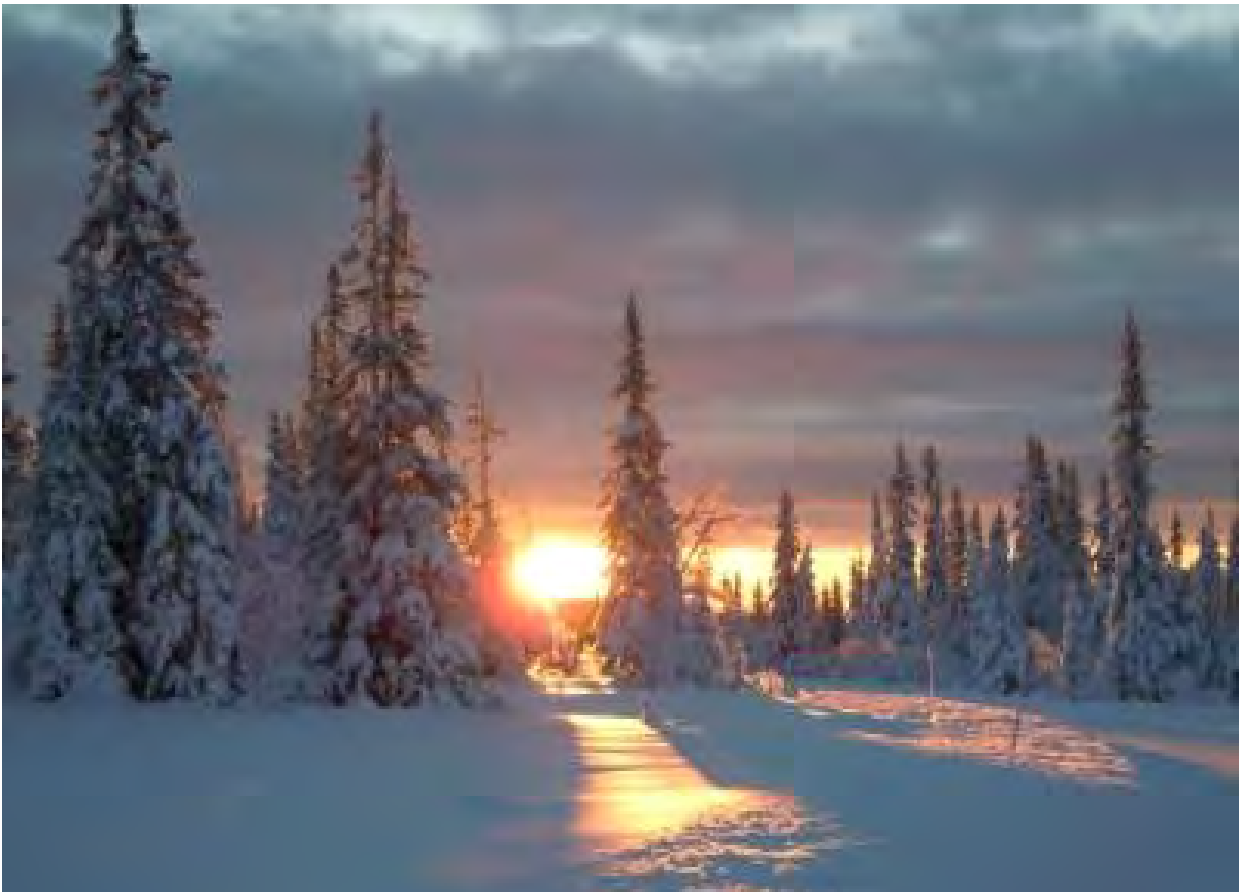
SKYDD AV NATUR

Naturresevat och naturminnen

Inom Arvidsjaurs kommun finns för närvarande 62 naturresevat av varierande storlek. I våra naturresevat finns det vackraste, det märkligaste, det mest dramatiska och unika man kan hitta. Det är viktigt att se naturresevaten som en resurs inte bara för den levande, biologiska mångfalden utan även för upplevelser, kunskap, äventyr och rekreation. Anordningar såsom skyltning och stigar underlättar tillgängligheten till naturen i resevaten.

Det är länsstyrelsen som beslutar om bildandet av naturresevat. Marken i ett naturresevat kan dock ägas av andra än staten. Bestämmelserna i resevaten är mycket varierande. Det man får göra med stöd av allemansrätten är oftast tillåtet även inom naturresevaten. Dessutom finns föreskrifter som reglerar skötseln av naturresevaten.

Vissa former i naturen kan skyddas som naturminne. Det kan till exempel vara märkliga träd, jättegrytor eller flyttblock. Länsstyrelsen bildar naturminnen enligt 7 kap. 10 § i miljöbalken och då skyddas själva naturföremålet samt ett lämpligt stort omgivande markområde. Vid naturminnen brukar ungefär samma regler gälla som i naturresevat.



Figur 4. Solnedgång på Vittjåkk
Foto: Patricia Fürnkrantz

Planeringsunderlag

Reservat/Naturminne	Skyddsformer
Asp, Baktsjaur	Naturminne
Bergmyrberget	NR, N2000
Bergmyrbäcken	NR
Bellunåive	NR
Björkselberget	NR
Blisterberget	NR
Bålkaberget	NR
Dubblabergen	NR
Döttrenåive	NR, N2000
Eliasro	NR
Fettjärn	NR, N2000
Gaddaberget	NR, N2000
Gallejaur	NR, N2000, KR
Gardevare	NR
Granbergen	NR
Guorpaliden	NR
Granträsk	NR
Guoertesliden	NR
Gåbddie	NR
Harrejaurliden	NR, N2000
Hedvallen	NR, N2000
Jan-Svensamössan	NR, N2000
Kimkatjåkkå	NR, N2000
Kniptjärnliden	NR
Knivberget	NR
Krutbergen	NR, N2000
Kåtamyran	NR
Lamburträsk	NR, N2000
Lehatt	NR, N2000
Lillträskberget	NR
Lomträskvattnet	NR, N2000
Mattisberget	NR
Myrberget	NR
Mörtträskheden	NR
Nakteberget	NR, N2000
Nilasjåkk	NR, N2000
Nimtek	NR, N2000
Norra Långträskberget	NR
Nuorteliden	NR
Nybruksberget	NR
Ormtall Gallejaur	Naturminne
Paula	NR
Paulajåkkå	NR, N2000
Pellobäcken	NR, N2000
Reivo	NR, N2000
Ruttjebäcken	NR

Planeringsunderlag

Rättselberget	NR
Skarjevare	NR
Skirvo	NR
Spjutberget – Rymmarberget	NR
Storberget – Renberget	NR
Storsandberget	NR
Stinttjärn	NR, N2000
Stor-Abborrtjärnen	NR
Svartliden-Whitberget	NR
Såkkevarebergen	NR
Tabmokåive – Luossejaure	NR,
Tall Laxbäcken	Naturminne
Tjadnesvare	NR, N2000
Tjappsåive	NR
Tjuörrie	NR
Vinterberget	NR, N2000
Vittjåkk – Akkanålke	NR, N2000
Västra Gangsajaure	NR
Åheden	NR

Fågel- och djurskyddsområden

Fågel- och djurskyddsområden syftar till att skydda fåglar och andra djur från störning. Inom Arvidsjaurs kommun finns inget fågelskydds- eller djurskyddsområde.

Biotopskydd

Mindre mark- eller vattenområden som utgör livsmiljö för hotade djur- eller växtarter eller som annars är särskilt skyddsvärda kan förklaras som biotopskyddsområde. Inom ett biotopskyddsområde får inte bedrivas verksamhet eller vidtas åtgärder som kan skada naturmiljön.

Ekopark

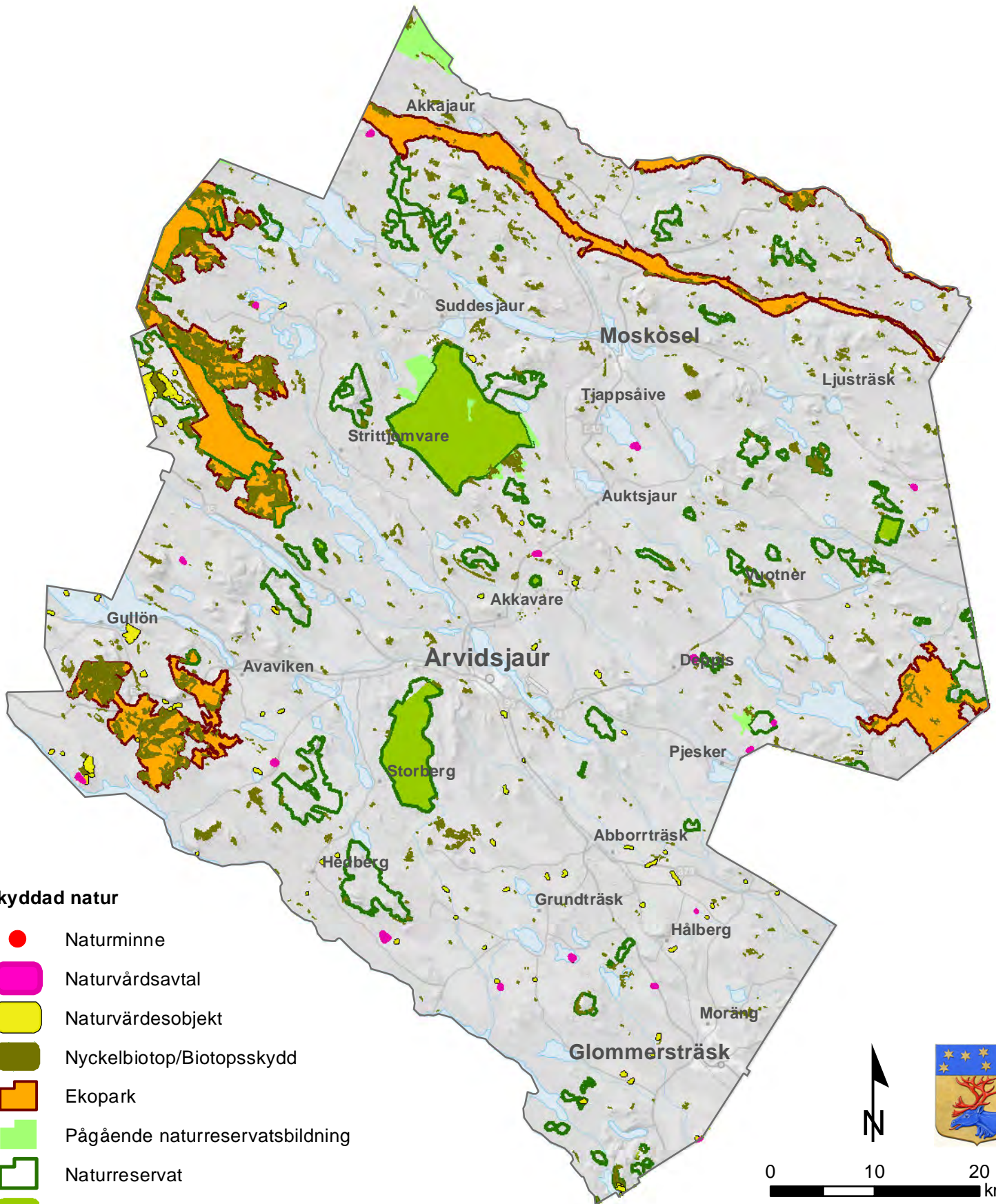
Inom Arvidsjaurs kommun finns fem av Sveaskogs 36 ekoparker. I en ekopark styr ekologiska värden över ekonomiska samtidigt som skogens betydelse för friluftslivet och människans välbefinnande sätts i fokus.

Strandskydd

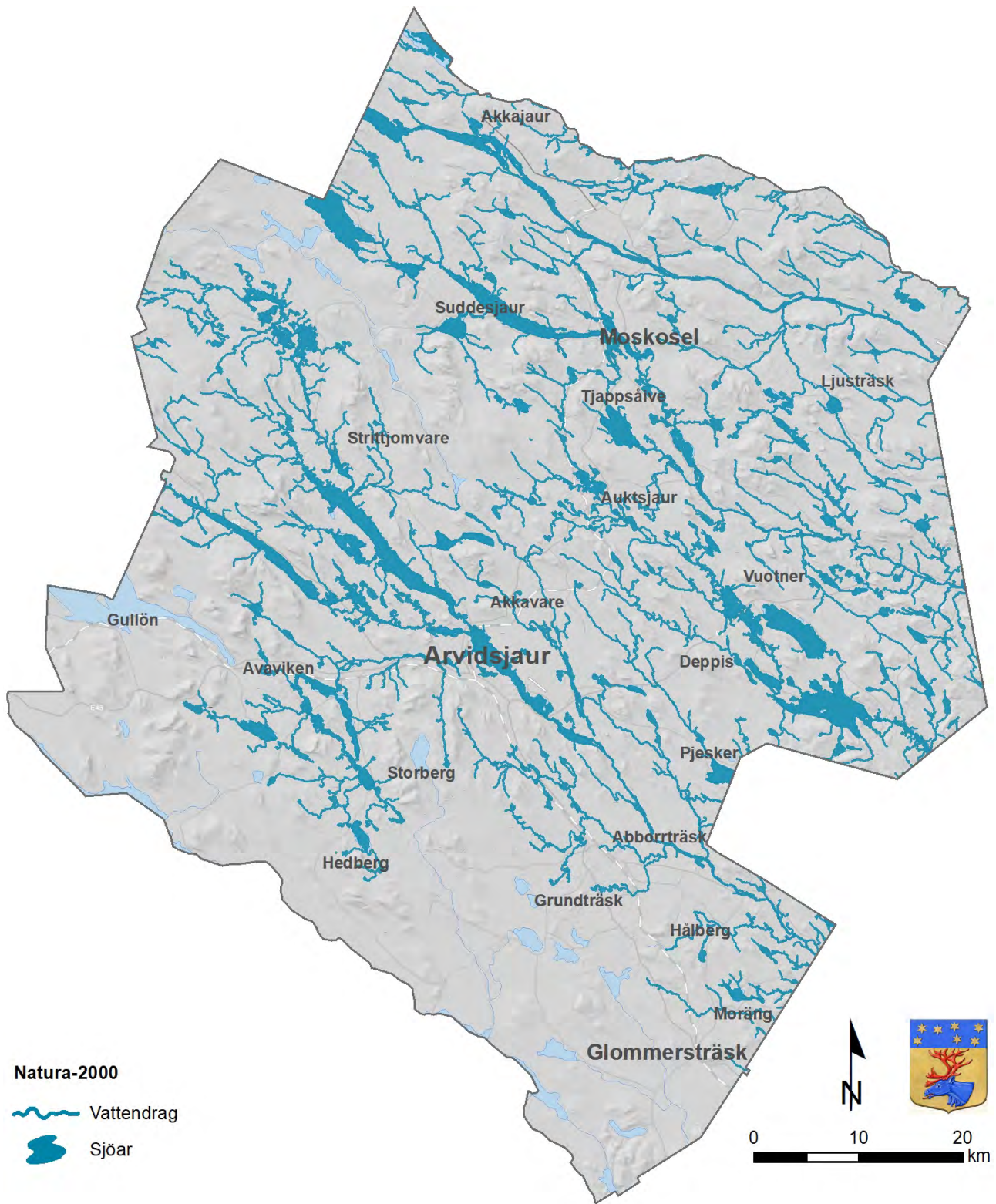
Syftet med strandskyddet är att långsiktigt trygga förutsättningarna för allemansrättslig tillgång till strandområden och att bevara goda livsvillkor för djur- och växtlivet på land och i vatten. Dispens från strandskyddsbestämmelserna får endast ges om det finns särskilda skäl.

Kommunerna kan i översiktsplanen redovisa områden för landsbygdsutveckling i strandnära lägen där vissa lättnader i strandskyddet avses gälla. Syftet med att redovisa områden för landsbygdsutveckling i strandnära områden (s.k. LIS-områden) är att långsiktigt stimulera den lokala och regionala utvecklingen. Redovisningen av LIS-områden i översiktsplanen ska sedan vara vägledande vid prövningar av upphävande- och dispensfrågor. Länsstyrelsen har ansvar för att bevaka strandskyddet vid kommunal planläggning samt överpröva kommunala beslut om upphävanden och dispenser.

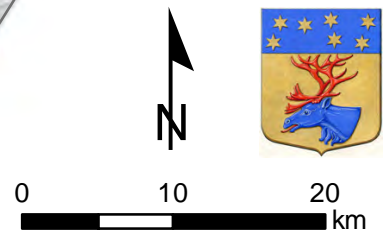
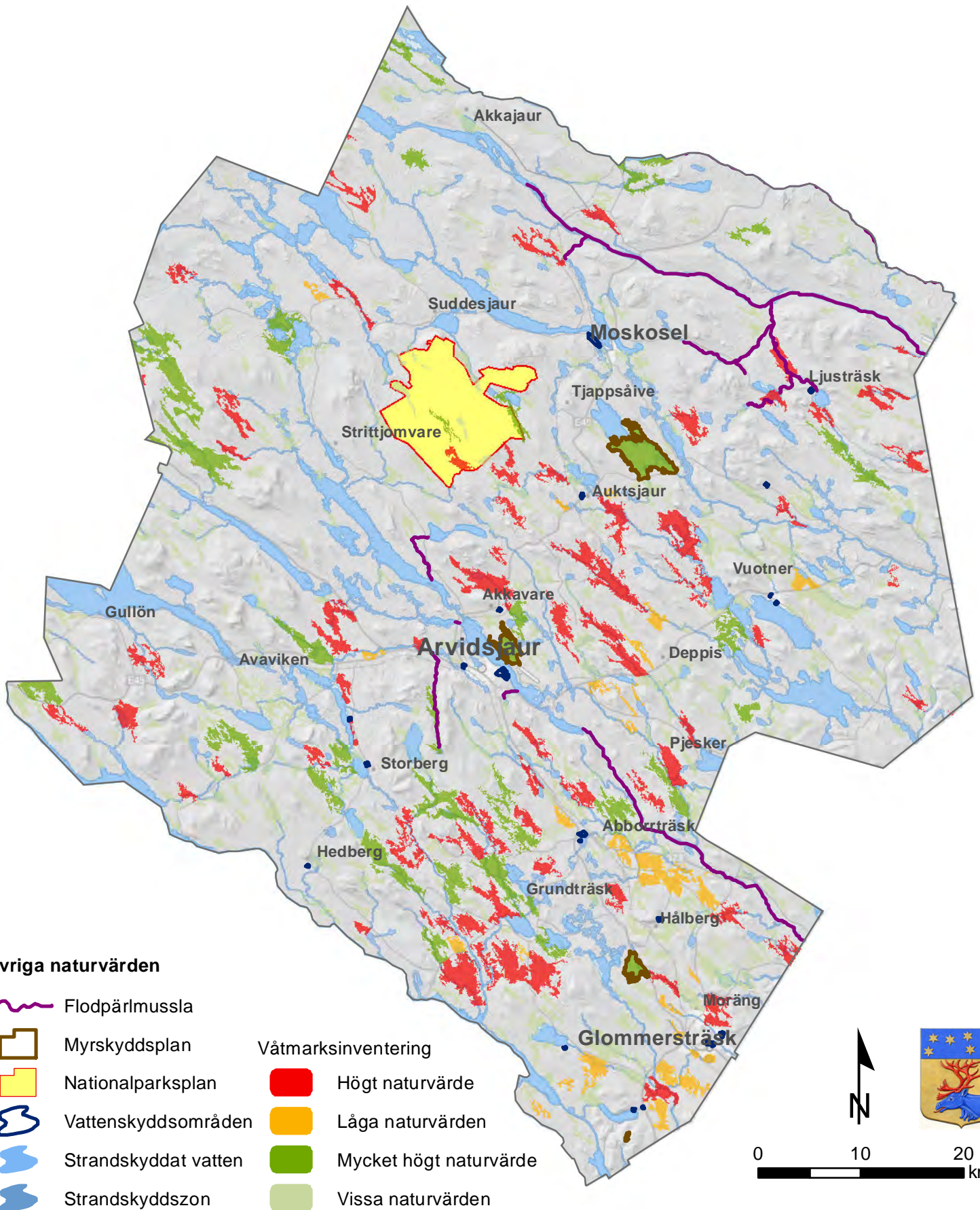
Planeringsunderlag



Planeringsunderlag



Planeringsunderlag



SKYDD AV KULTURVÄRDEN

Allmänt

Skyddet av våra kulturminnen skyddas genom kulturmiljölagen. Av de inledande paragraferna i lagen framgår bl.a. att det är en nationell angelägenhet att skydda och vårda vår kulturmiljö. Ansvaret för detta delas av alla. Såväl enskilda som myndigheter skall visa hänsyn och aktsamhet mot kulturmiljön. Den som planerar eller utför ett arbete skall se till att skador på kulturmiljön såvitt möjligt undviks eller begränsas. Kyrkliga kulturminnen skyddas enligt 4 kap. kulturmiljölagen, då de har ett mycket högt allmänintresse. Även plan- och bygglagen och miljöbalken är viktiga för att skydda kulturmiljövärden.

Byggnadsminnen

Enligt 3 kap. kulturmiljölagen framgår att en byggnad som är synnerligen märklig genom sitt kulturhistoriska värde eller som ingår i ett kulturhistoriskt synnerligen märkligt bebyggelseområde får förklaras som byggnadsminne. Även parker, trädgårdar eller andra anläggningar av kulturhistoriskt värde kan bli byggnadsminnen. Beslut om att en byggnad ska förklaras som byggnadsminne fattas av länsstyrelsen.

Lappstaden

Lappstaden är ursprungligen en samisk kyrkstad. Att behovet av kyrkstäder uppstod har dels sin förklaring i den kyrkoplikt som infördes i samband med reformationen men framförallt de stora avstånden för befolkningen till kyrkorna i det glesbefolkade Norrland. Kyrkstäderna är därför en typisk norrländsk företeelse.

Lappstaden i Arvidsjaur är världens största i sitt slag. Lappstaden flyttades till sin nuvarande plats i början på 1880-talet i samband med att en ny kyrka uppfördes.



Figur 5. Lappstaden
Foto: Ivan Eriksson

Idag nyttjas kåtorna främst den sista söndagen i augusti, den traditionella storstämmingshelgen. Ett minne från den tid då folk kallades till gudstjänst och husförhör. I Lappstaden finns ett 30-tal timmerkåtor och omkring 50 härbren. De äldsta byggnaderna är från 1700-talet. De fyrkantiga timmerkåtorna är typiska för den skogssamiska byggnadskulturen. Samtliga byggnader i Lappstaden är privatägda.

Nils Johan Larssons dalplats i Moskosel

Nils Johan Larssons dalplats är en typisk skogsarbetarmiljö från tidigt 1900-tal. Platsen med dess byggnader återspeglar på ett tydligt sätt hur man kunde bo och verka långt innan den tid då det moderna och mekaniserade skogsbruket såg dagens ljus.

Här var det mer fråga om att överleva än att leva. Vi har få liknande platser kvar som kan ge ett vittnesbörd om det hårda liv som skogsarbetarna en gång levde.



Figur 6. Nils Johan Larssons dalplats i Moskosel
Foto: Arvidsjaur kommunens fotoarkiv

Planeringsunderlag

Området med koja, stall och tjärdal restaurerades i slutet av 1990-talet och spånhyveln rekonstruerades efter de sparsamma lämningar som fanns på platsen. Förvaltare är föreningen Moskosels Rallarmuseum.

Hängengården i Glommersträsk

Kolonisationen av södra Norrbottens skogstrakter inleddes vid mitten av 1700-talet. Till Glommersträsk kom Per Israelsson Käck som förste nybyggare år 1757. Hängengården insynades i början av 1800-talet.

Gården är liksom de flesta gårdar och byar i inlandet lokaliserade till ett s.k. lidläge mot sydväst. Fyra av gårdens elva hus är ursprungliga och ingår i byggnadsminnet. I mangårdsbyggnaden finns en välbevarad skolsal, som togs i bruk år 1842, endast ett år efter den svenska folkskolestadgans tillkomst. Glommersträsk var därmed en av de första orterna i länet där alla barn fick tillgång till skolundervisning.



Figur 7. Hängengården i Glommersträsk
Foto: Kent Norberg

Hängengården ägs sedan 1936 av Glommersträsk hembygdsförening och är en av länets äldsta hembygdsgrändar.

Torpet Granberget

Torpet Granberget, som insynades i slutet av 1860-talet, är ett ovanligt välbevarat exempel på Norrbottens småbruk och ärjemarkskultur. Dess läge i söderlid möjliggjorde åkerodling, de omgivande myrmarkerna gav foder till kreaturen och i skogar och sjöar fanns vilt och fisk som gav ett välbehövligt tillskott till hushållets försörjning.

På Granberget finns åtta välbevarade byggnader, bland dem bostadshus, ladugård, vedbod och härbre. Husen är tillkomna under torpets 80-åriga brukningstid och berättar, tillsammans med de hävdade markerna, om människors livsvillkor och arbete vid en tid då naturhushållning och knappa resurser präglade tillvaron.



Figur 8. Torpet Granberget
Foto: Per Lidström

Gården Fristad

Nybygget Fristad etablerades omkring sekelskiftet 1800 och dess bostadshus och ekonomibyggnader speglar inlandets jordbruk i Norrbottens län. På gården finns också samiska inslag som till exempel en benbod och en sten för en seite.



Figur 9. Gården Fristad
Foto: Kent Norberg

Planeringsunderlag

Fornlämningar

En fornlämning är enligt 2 kap. kulturmiljölagen en lämning efter människors verksamhet under forna tider, som har tillkommit genom äldre tiders bruk och som är varaktigt övergiven. Som exempel på fornlämningar kan nämnas gravar, resta stenar, kors, samlingsplatser för handel, boplatser, kulturlager, ruiner, färdvägar och broar. Kända fornlämningar liksom idag inte kända fornlämningar är skyddade enligt kulturmiljölagen.

Enligt lagen fordras länsstyrelsens tillstånd för att rubba, ta bort, gräva ut, täcka över eller på annat sätt ändra eller skada fornlämning eller dess fornlämningsområde.

Kända registrerade fornlämningar finns tillgängliga genom det nationella fornlämningsregistret Fornsök hos Riksantikvarieämbetet via <https://www.raa.se/hitta-information/fornsok/>.

En övrig kulturhistorisk lämning är en lämning som inte har ett automatiskt skydd enligt kulturmiljölagen. Här krävs ett samråd med Länsstyrelsen för en bedömning av just denna lämning, om den av särskilda skäl bör fastställas som fornlämning eller om bedömningen övrig kulturhistorisk lämning kan kvarstå. Även kända övriga kulturhistoriska lämningar finns registrerade i Fornsök, Riksantikvarieämbetets Kulturmiljöregister (KMR).

Fornvårdsmiljöer

Inom kommunen finns 2 fornvårdsmiljöer som länsstyrelsen märkt, skyltat och tillgängliggjort. Fornvårdsmiljöerna finns i Jäkna samt Trollforsen.

Kulturresevat

Skyddsinstrumentet kulturresevat infördes med miljöbalken 1999. Avsikten är att möjliggöra vård och bevarande av värdefulla kulturpräglade landskap. I ett kulturresevat kan hela områdets natur- och kulturmiljövärden skyddas och vårdas. Därmed omfattas byggnader, anläggningar, lämningar och marker – men även sådana värden som består av verksamheter, kunskaper och traditioner kan hanteras inom ramen för kulturresevatets förvaltning. I beslutet biläggs de föreskrifter som ska gälla för området.

Gallejaur

Byn Gallejaur ligger vid gränsen till Västerbotten i Arvidsjaurs kommun. Det första nybygget insynades år 1801. Under andra hälften av 1880-talet hade inägomarken fått den omfattningen som den har i dag. Jordbruket som sådant gav inte tillräckligt utkomst utan man måste kompletteras med andra näringsfång som jakt, fiske, skötesrenar och så småningom skogsarbeten av olika slag. Skogsbruket blev allt viktigare som sidonäring under slutet av 1800-talet. Gallejaur är mest känt för sin välbevarade bebyggelse med flera omålade timmerbyggnader från slutet av 1800-talet, men här finns även byggnader från 1900-talets första hälft samt ett antal nyare sommarstugor.

Planeringsunderlag



Figur 10. Byn Gallejaur
Foto: Per Lidström

Inägomarken har kvar den särprägel som hör till det äldre odlingslandskapet. Jordbruket är numera nedlagt men hålls öppet som en del av vården av kulturresevatet.

Förutom kulturresevatet Gallejaur så är även stora skogsmarker i anslutning till byn skyddade i form av naturresevat. Syftet är att bevara ett värdefullt kultur- och naturpräglat landskap med mycket höga kulturhistoriska och biologiska värden. Välbevarade helhetsmiljöer av den här typen är i dag sällsynta och därför starkt hotade. Resevatet speglar ett norrländskt nybygges framväxt under 1800- och 1900-talen.

Bevarandeprogram för odlingslandskapet

Bevarandeprogram för odlingslandskapets natur- och kulturvärden i Norrbotten omfattar byar och områden med höga natur- och kulturvärden i odlingslandskapet. Ett 20-tal exempel från Arvidsjaur kommun finns upptagna. Områdena redovisas på kartan för kulturmiljö inom Arvidsjaur kommun. Kartmaterialet skall ses som översiktligt och kan inte användas för detaljfrågor såsom enskilda fastigheter. Områdena ingår i länsstyrelsens rapportserie 1993:6, "Vårt hävdade Norrbotten".

Regionalt kulturmiljöprogram

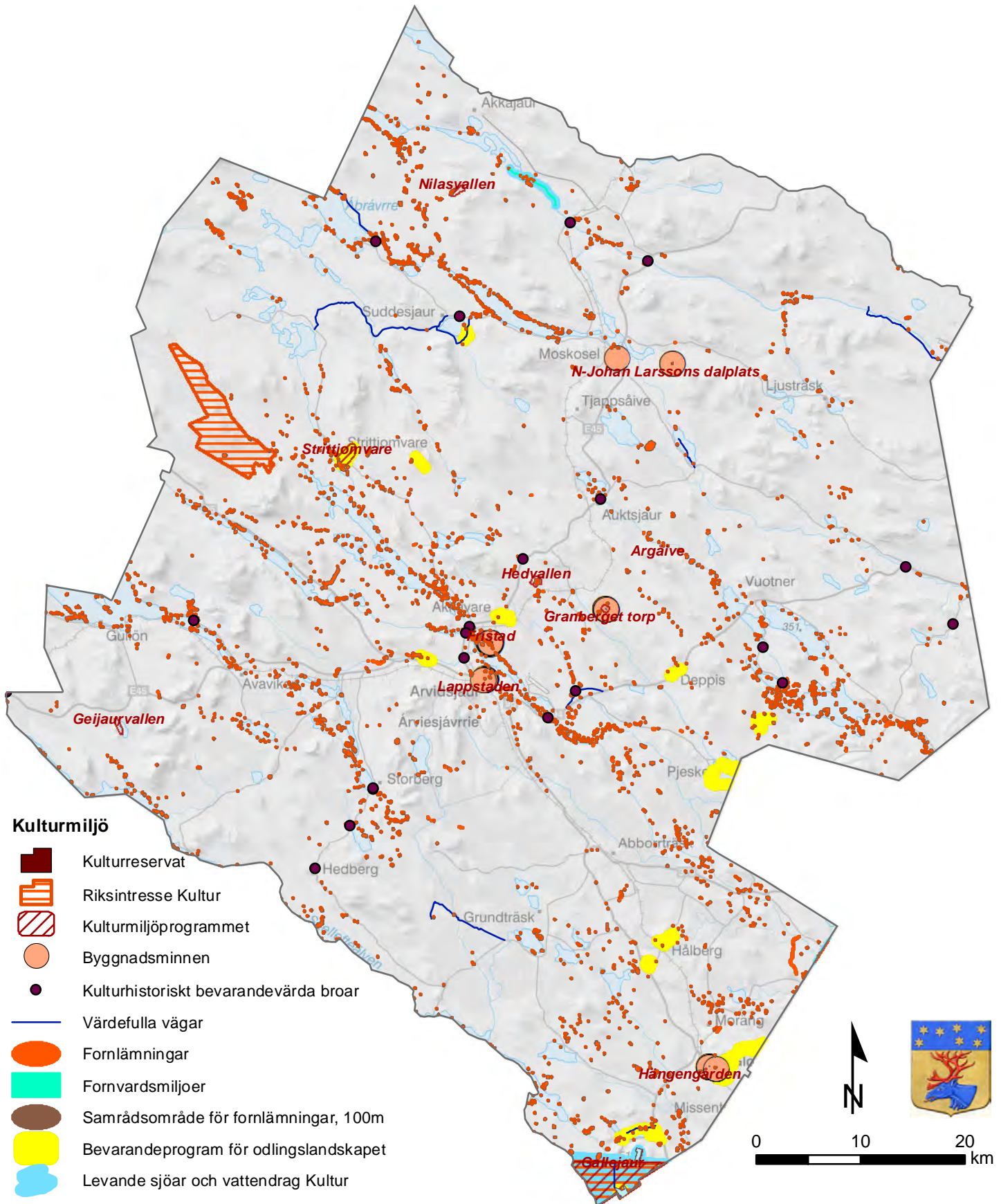
Ett nytt kulturmiljöprogram för Norrbottens län för åren 2010 -2020 fastställdes under hösten 2009. I programmet beskrivs det som är karaktäristiskt för Norrbottens kulturmiljöer och som kan avläsas i länets landskap och bebyggelse. Länsstyrelsens vision för den regionala kulturmiljövårdens arbete är, "En mångfald av välbevarade kulturmiljöer berikar vår livsmiljö och är en tillgång för hållbar utveckling i Norrbotten". Länsstyrelsen har även fastställt sju övergripande mål för kulturmiljövårdens arbete. Inom Arvidsjaur kommun finns följande kulturmiljöer upptagna: Argåive, Kvarteret Skogen och Lappstaden i Arvidsjaur samhälle, Fristad, Gallejaur, Geijaurvallen, Granberget, Hedvallen, Nilasvallen samt Strittjomvare.

Övriga program

Det finns ett antal övriga program gällande kulturmiljöer som kan vara av intresse:

- Program för Norrbottens industriarv (2000). Programmet redovisar intressanta industriverksamheter.
- Delbetänkande De Norrländska kyrkstäderna SOU 2003:81.
- Värdefulla vägmiljöer i Norrbottens och Västerbottens län (2001) För Arvidsjaur del finns ett 10-tal vägar upptagna.
- Broar i Norrbottens län (2005). För Arvidsjaur del finns ett 20-tal broar upptagna.

Planeringsunderlag



ANDRA UNDERLAG AV BETYDELSE

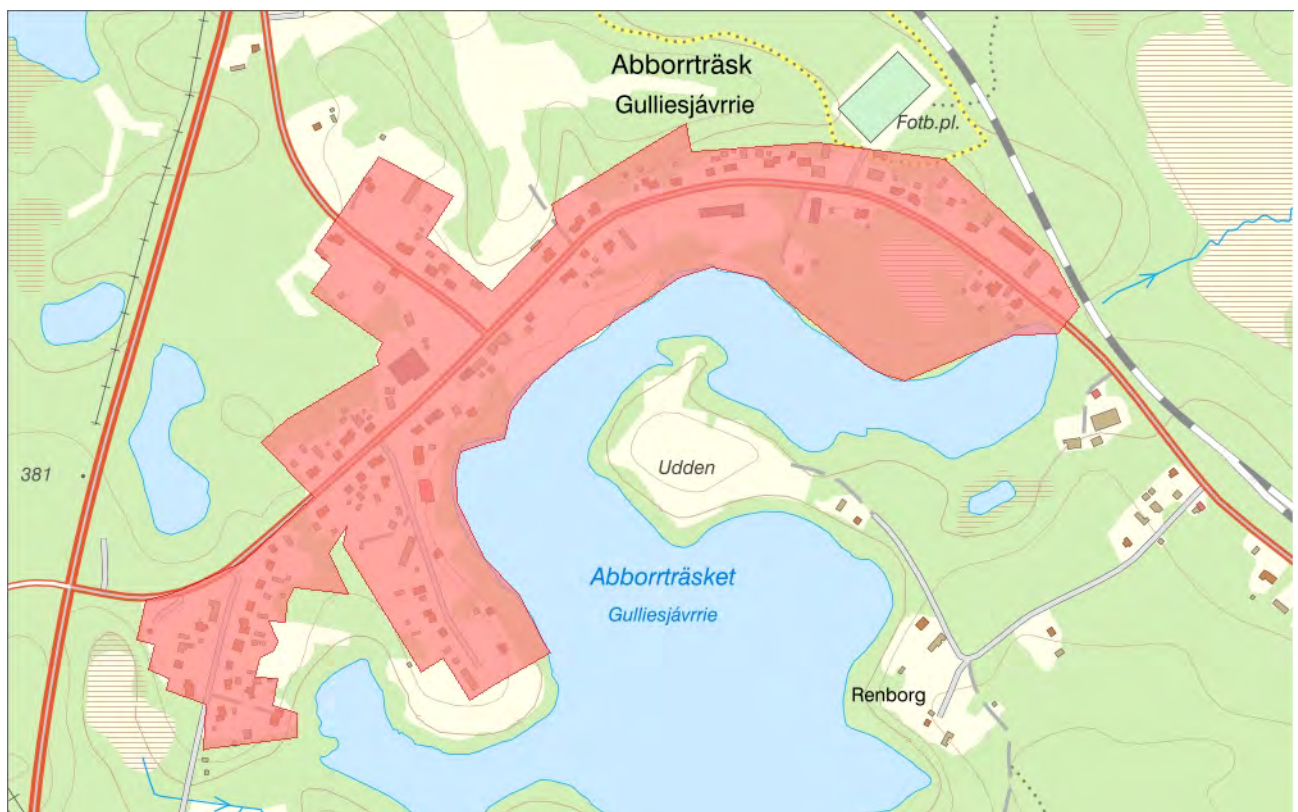
Byggnadsförbud enligt väglagen

Längs det allmänna vägnätet råder byggnadsförbud intill 12 m från vägområdet utanför detaljplanelagt område. Med vägområde menas det utrymme som upptas av körbana och diken med ytterslänt. Utökad byggnadsförbud gäller för väg 45 samt väg 95 intill 30 m från vägområdet, genom hela kommunen.

Sammanhållen bebyggelse

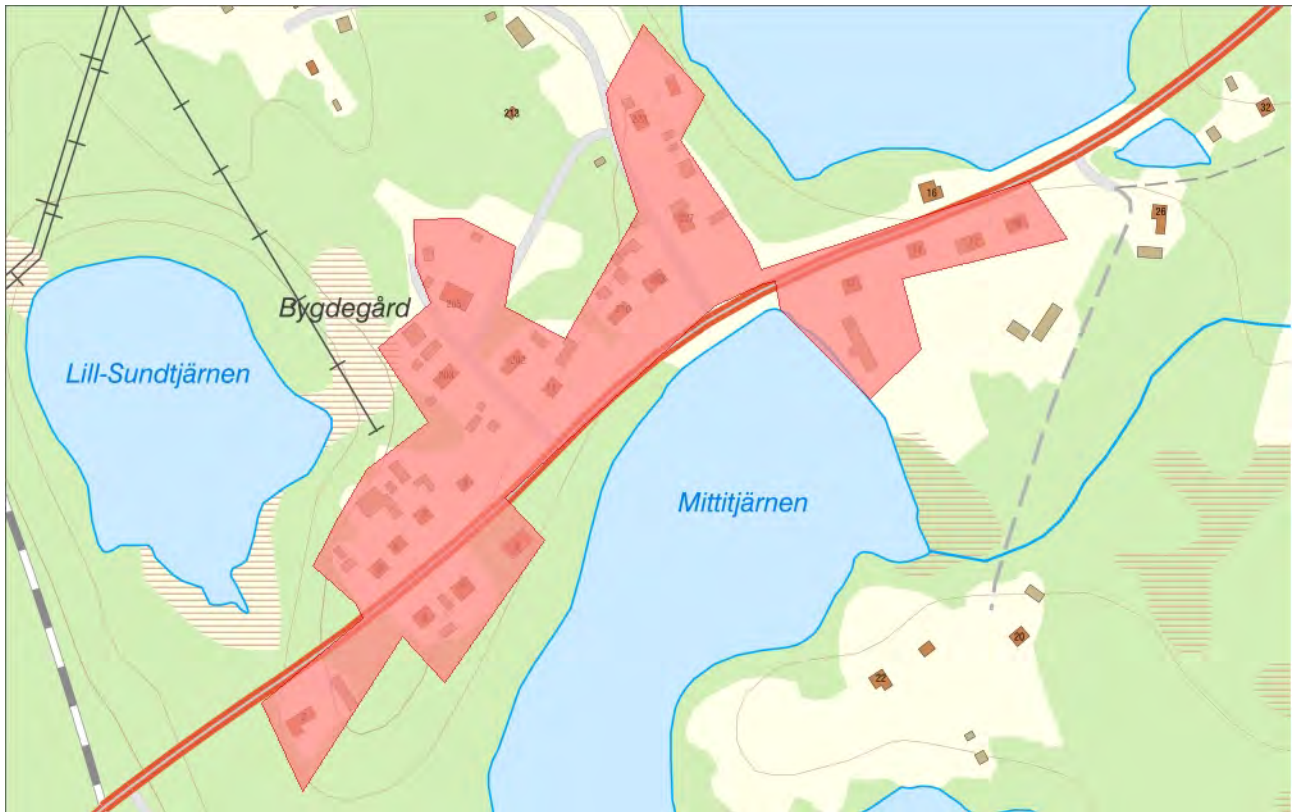
Uttrycket "samlad bebyggelse" användes i den tidigare plan- och bygglagen (1987:10) och har ersatts i nuvarande lagstiftning (SFS 2010:900) med uttrycket "sammanhållen bebyggelse". En utökad lovplikt gäller inom områden som avgränsats som sammanhållen bebyggelse. Här behövs bygglov med hänsyn till bebyggelsens omfattning.

Miljö- bygg- och hälsoskyddsnämnden beslutade 2012-03-15 § 16 att Abborrträsk, Auktsjaur, Järvträsk, Lauker och Pjesker anses vara sammanhållen bebyggelse där bygglov behövs med hänsyn till omfattningen av byggnadsverk i bebyggelsen. Avgränsningarna framgår av nedanstående kartor.



Figur 5. Sammanhållen bebyggelse där bygglov behövs med hänsyn till omfattningen av byggnadsverk i bebyggelsen i Abborrträsk

Planeringsunderlag

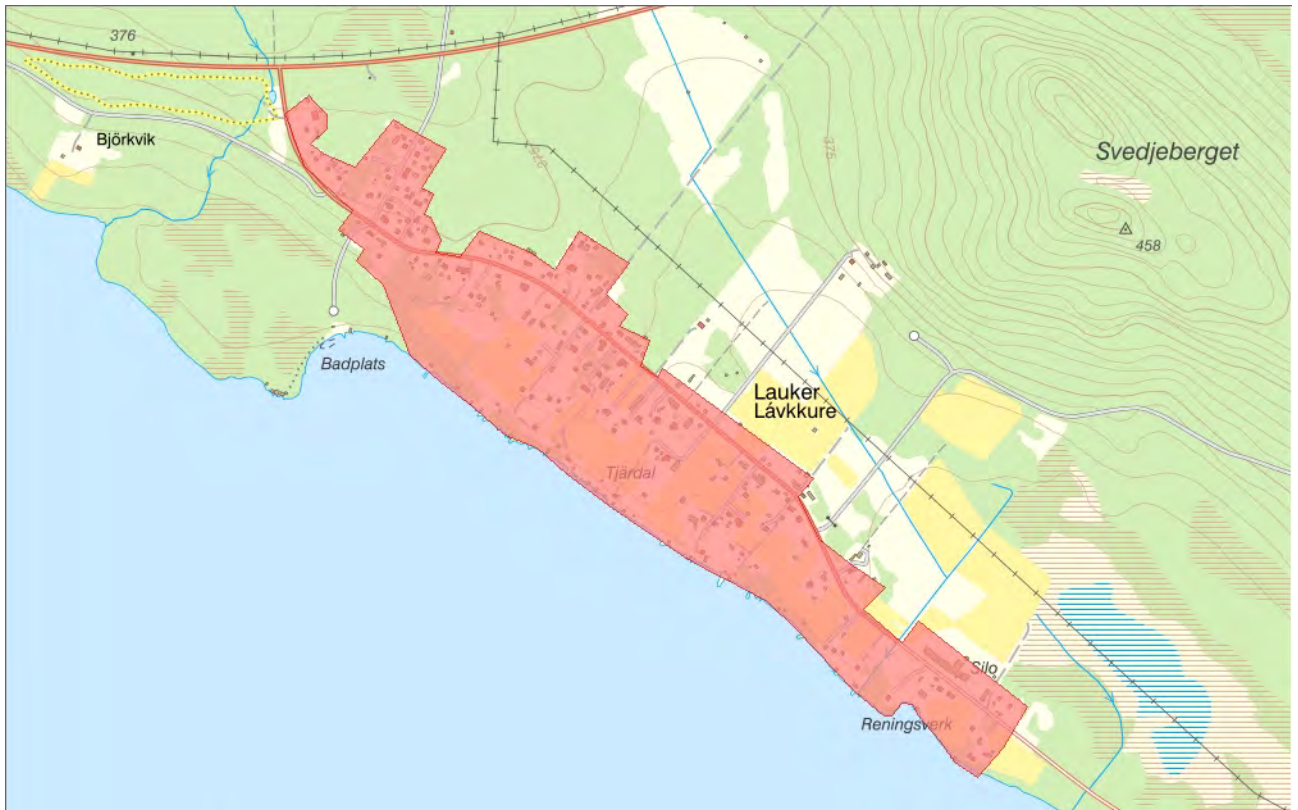


Figur 6. Sammanhållen bebyggelse där bygglov behövs med hänsyn till omfattningen av byggnadsverk i bebyggelsen i Auktsjaur

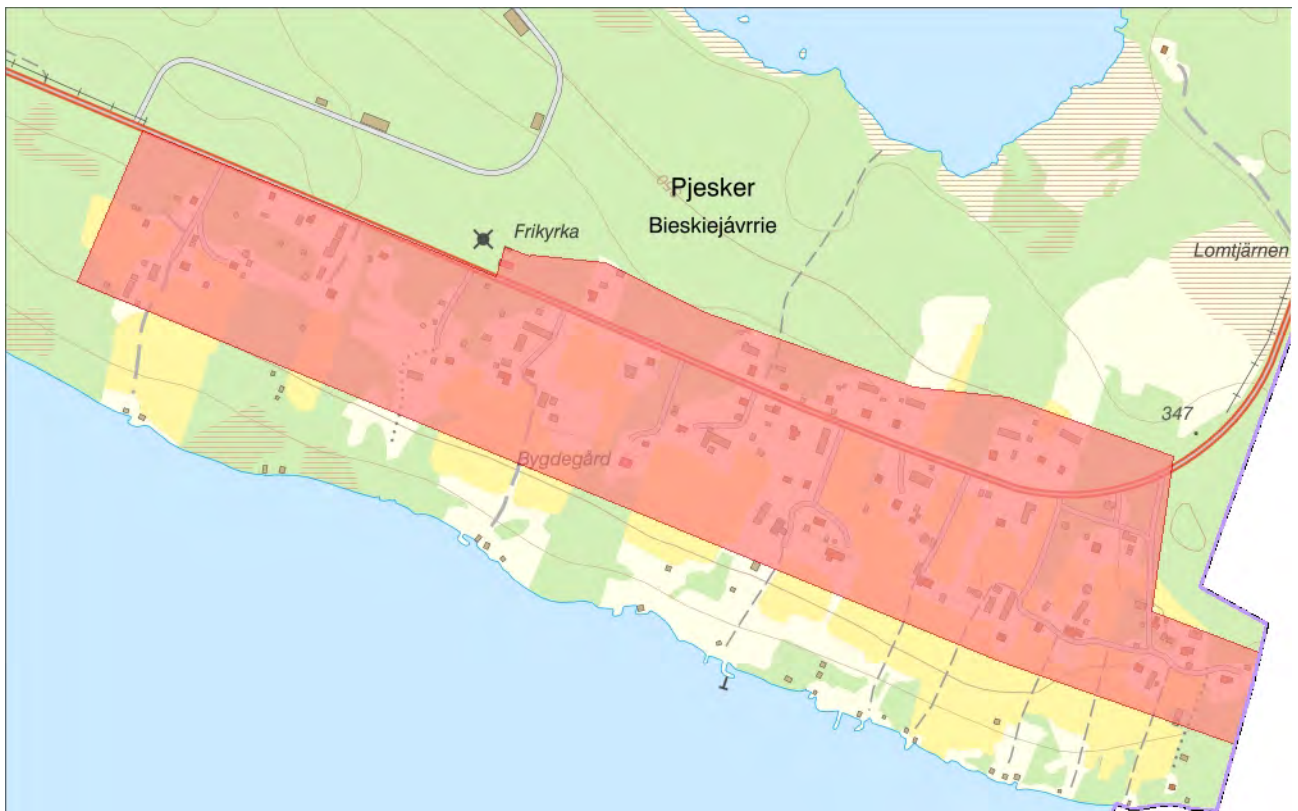


Figur 7. Sammanhållen bebyggelse där bygglov behövs med hänsyn till omfattningen av byggnadsverk i bebyggelsen i Järvträsk

Planeringsunderlag



Figur 8. Sammanhållen bebyggelse där bygglov behövs med hänsyn till omfattningen av byggnadsverk i bebyggelsen i Lauker

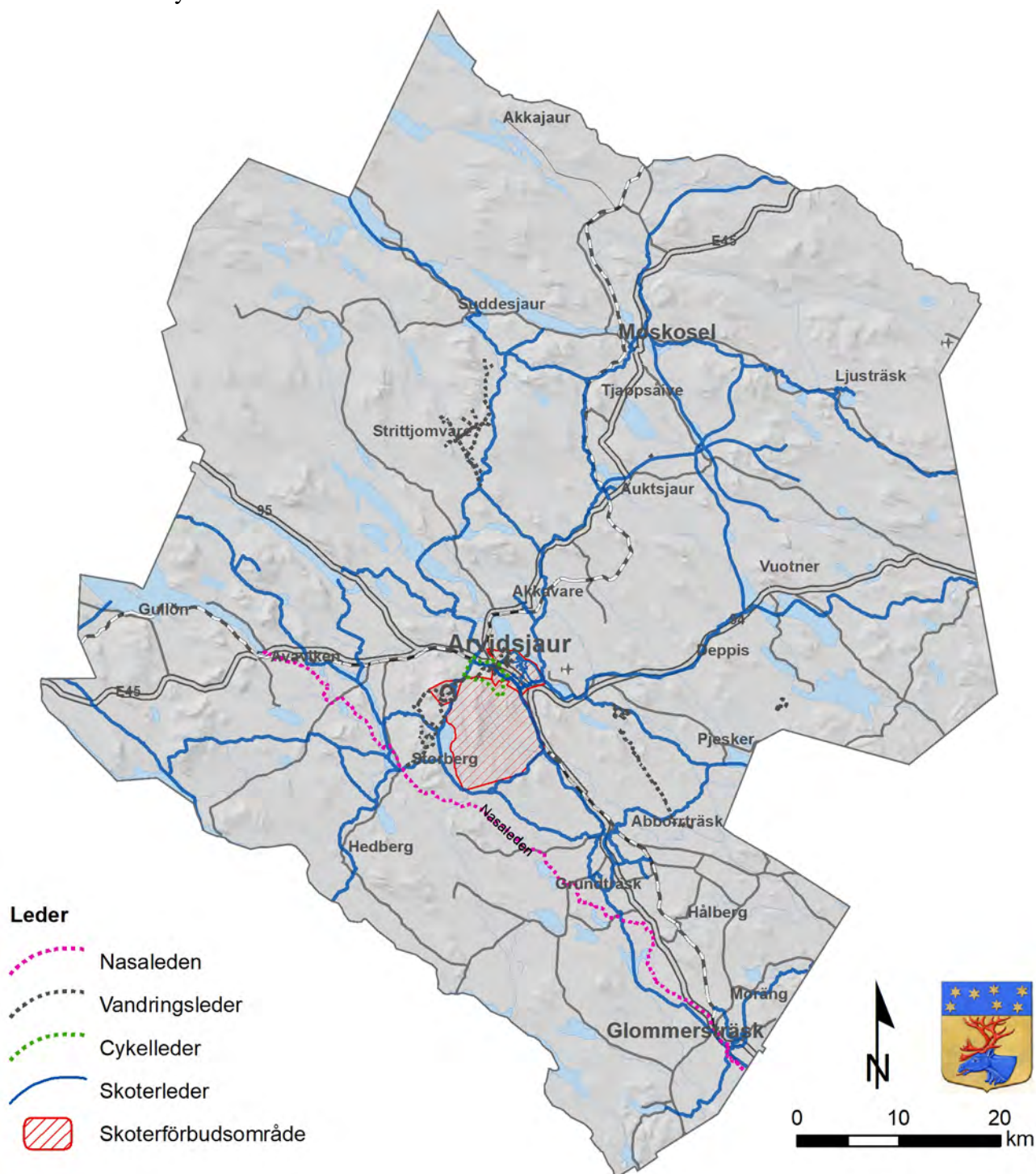


Figur 9. Sammanhållen bebyggelse där bygglov behövs med hänsyn till omfattningen av byggnadsverk i bebyggelsen i Pjesker

Planeringsunderlag

Viktiga leder

I en kommun som Arvidsjaur utgör skoterleder viktig infrastruktur. Skoterleder och hundspannsleder utgör också viktiga förutsättningar för besöksnäringen. Kartan nedan visar vandringsleder, skoterleder och cykelleder inom kommunen.



Planeringsunderlag

Vattenresurser

Dricksvatten är vårt viktigaste livsmedel och dricksvatten med bra kvalitet och tillräcklig mängd måste säkerställas. Det är därmed viktigt att vattenförsörjningsfrågor beaktas och hanteras i översiktsplanen. I Norrbotten är risken för vattenbrist liten och i Arvidsjaur kommun finns både ytvattenresurser och grundvattenresurser med goda uttagsmöjligheter. I den regionala vattenförsörjningsplanen för Norrbottens län (2014) har två områden pekats ut som vattenresurser av regional betydelse, Nyborgsheden öster om Arvidsjaur samhälle vid Arvidsjaursjön och en isälvsavlagring i Moskosel. I planen beskrivs också att de större älvarna i länet, från vilka en ort (och/eller industri) tar vatten en bit ner i avrinningsområdet utgör mellankommunala vattenintressen. Exempel på detta är Pite älv (från vilken Piteå tar sitt råvatten) vars avrinningsområde sträcker sig genom delar av bland annat Arvidsjaur kommun. På samma sätt är Skellefte älv utpekad som en regionalt viktig vattenresurs i Västerbottens län då den bland annat fungerar som ytvattentäkt för Skellefteå stad. Kartorna på kommande sidor visar uttagsmöjligheter för grundvatten i jordlager och berg samt ytvattenresurser med god uttagskapacitet.



Figur 10. Arvidsjaursjön

Foto: Kent Norberg

Jordbruksmark

God odlingsjord utvecklas genom biologiska processer som tar oerhört lång tid, och kräver stora resurser att skapa. Jordbruksmark är en ändlig resurs, och en av våra viktigaste resurser för att producera livsmedel och andra råvaror. I ett långsiktigt perspektiv är det viktigt att bevara möjligheten för kommande generationer att också kunna använda marken, eftersom ingen av oss vet var vår mat produceras om 20 eller 50 år. Globala fenomen som ökande befolkning, markförstöring och klimatförändringar kommer sannolikt att leda till ett långsiktigt och bestående ökat behov av

Planeringsunderlag

jordbruksmark. Minskande matproduktion i Norrbotten gör oss extremt sårbara om vi skulle hamna i en krissituation, till exempel om gränserna stängs vid ett utbrott av smittsam sjukdom.

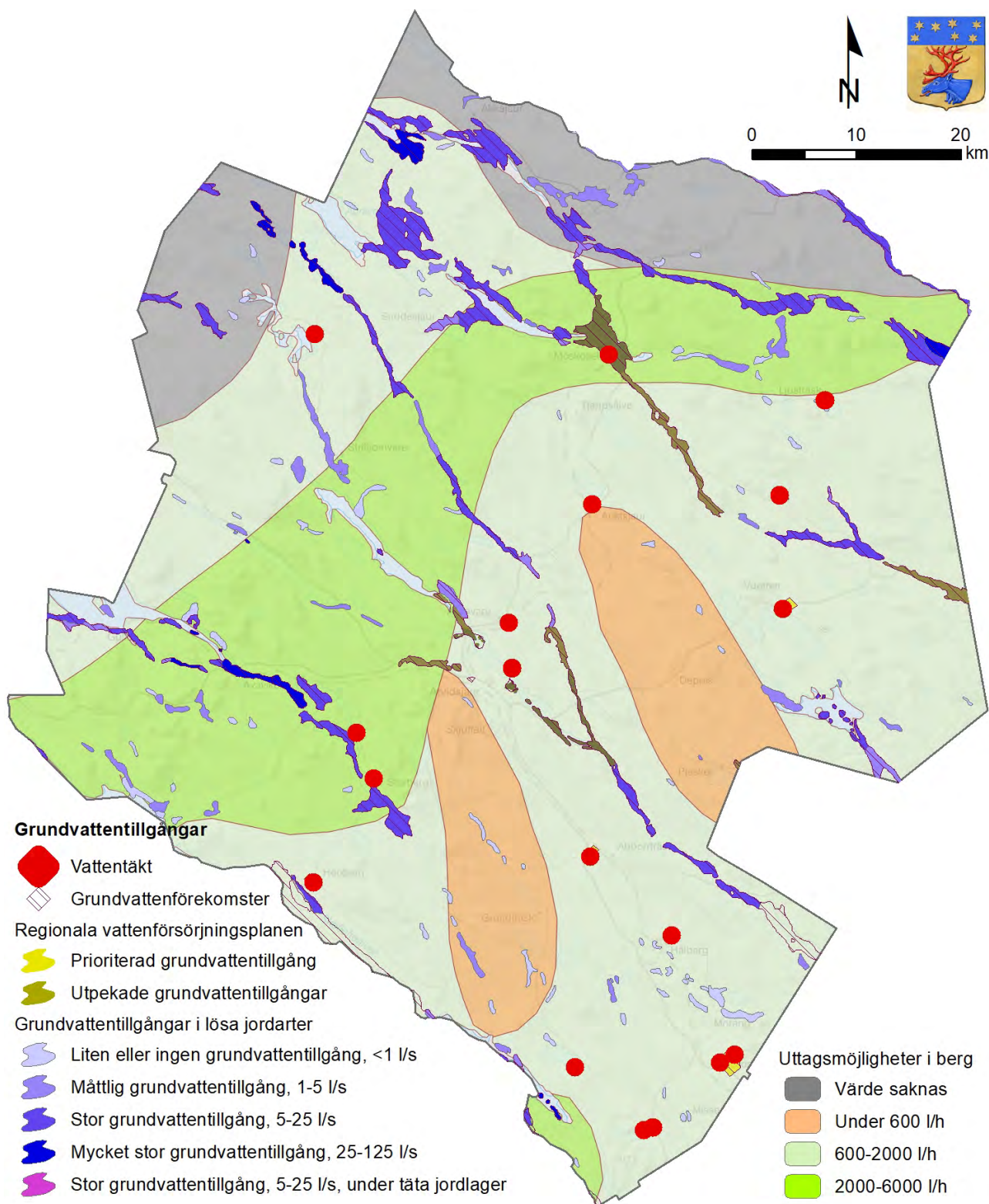
Enligt miljöbalken 3 kap. 4 § får jordbruksmark bara tas i anspråk om det behövs för att tillgodose väsentliga samhällsintressen och om detta behov inte kan tillgodoses på annan mark på ett från allmän synpunkt tillfredsställande sätt.

Enligt miljödomstolens domar räknas all jordbruksmark som brukats i närtid som brukningsvärd jordbruksmark. All mark som det söks jordbruksstöd för räknas per definition som brukningsvärd. Miljööverdomstolen har också slagit fast att mark som inte brukas idag på grund av exempelvis olönsamma förhållanden ändå kan vara brukningsvärd. Om marken inte är med i stödsystemet behöver därför brukandet bedömas.

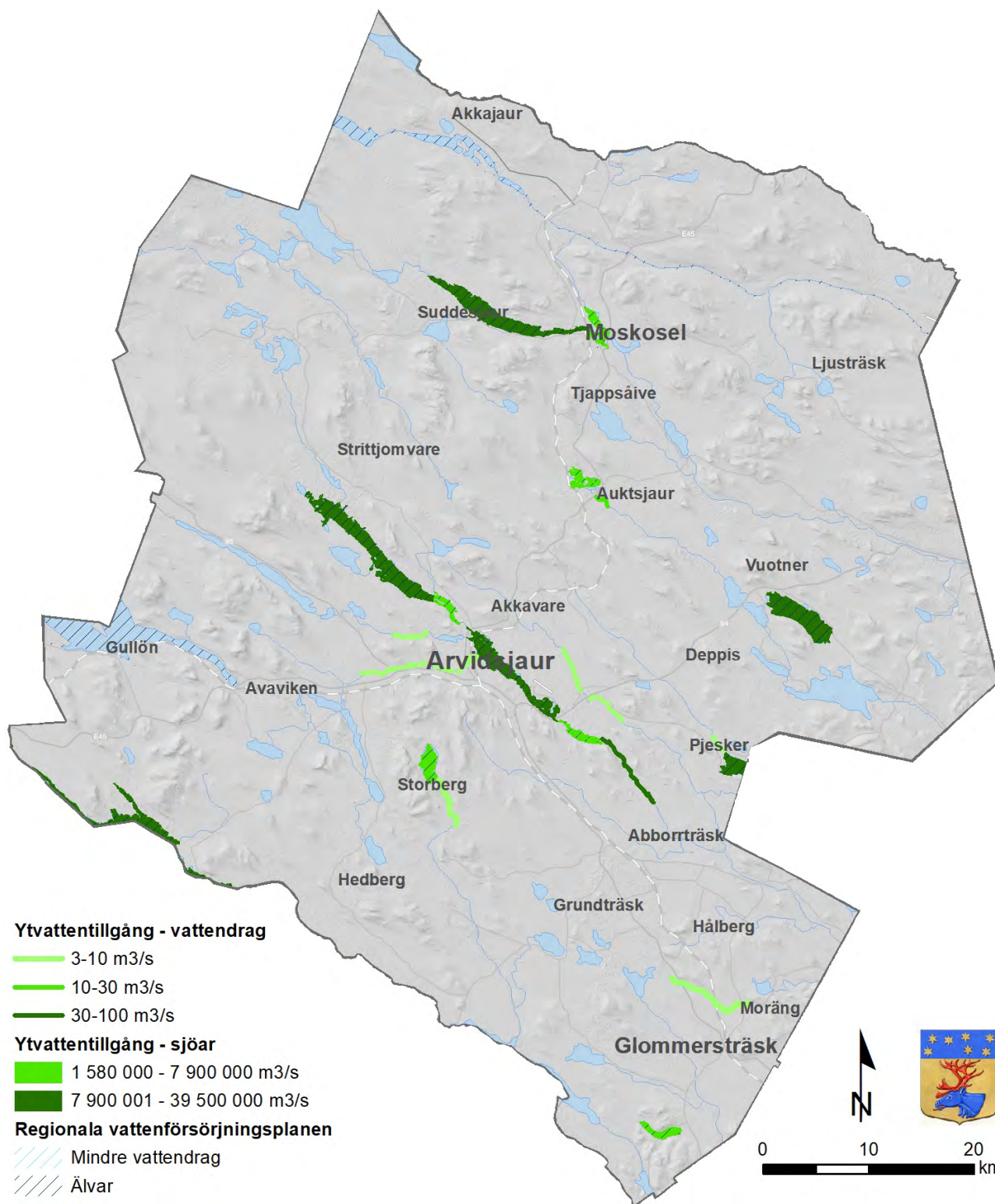
Med brukningscentrum menas området runt de ekonomibyggnader som används till jordbruksproduktion. I den fysiska planeringen bör man ha respekt för detta brukningscentrum och undvika ny bebyggelse närmast brukningscentrumet för att minimera buller och olägenheter för omgivningen.

Jordbruksmark närmast verksamma produktionsplatser (platsen för en byggnad där djurhållning bedrivs eller platsen för bete) är ofta viktiga för jordbrukets intressen. Verksamhet som inte handlar om utveckling av jordbruksföretagets egen verksamhet bör därför om möjligt lokaliseras till annan plats.

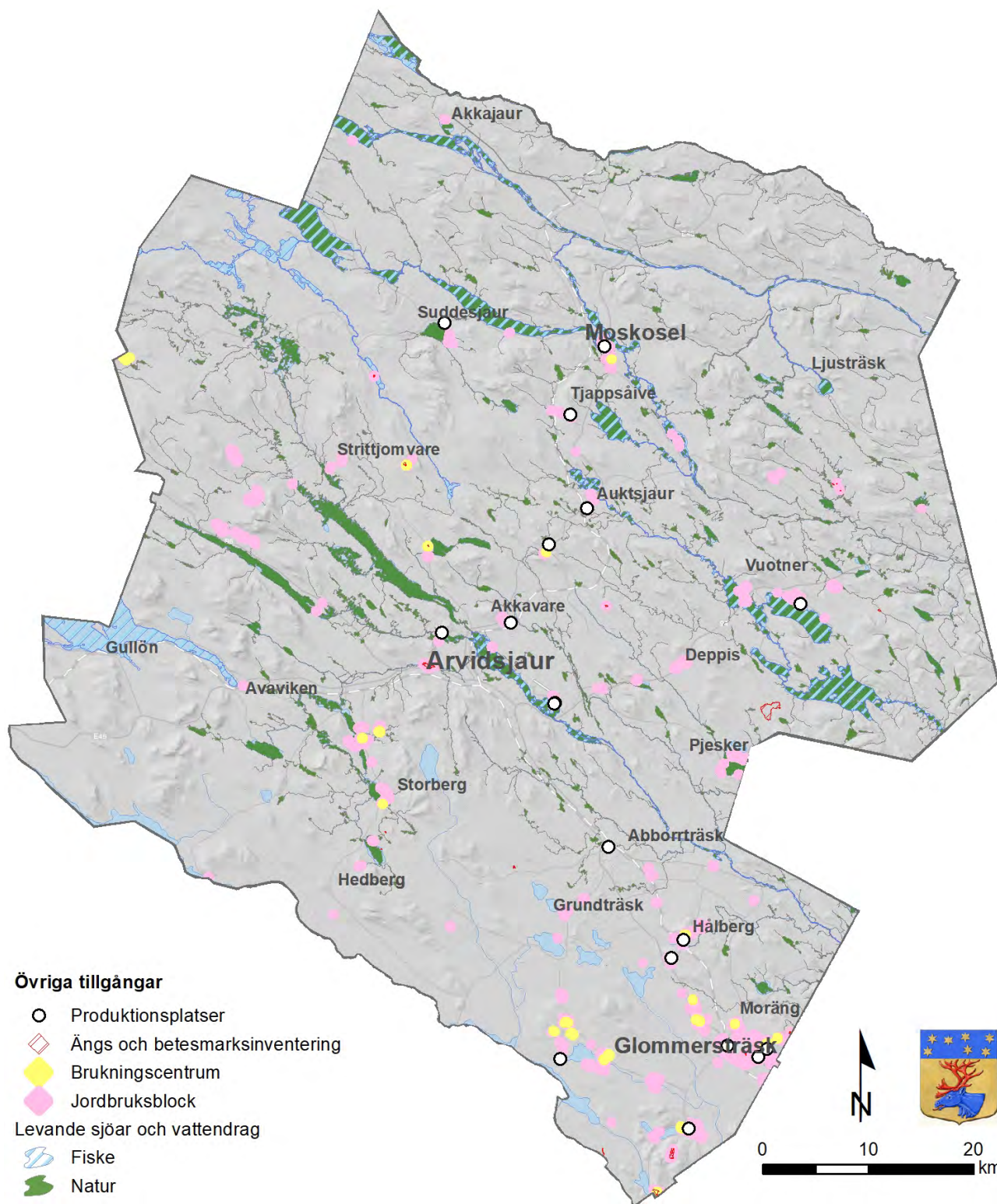
Planeringsunderlag



Planeringsunderlag



Planeringsunderlag



MILJÖ OCH RISKFAKTORER

Vattendirektivet

Ramdirektivet för vatten (EG 2000/60/EG) införlivades under år 2000. EU:s medlemsstater har genom direktivet enats om en likartad förvaltning av alla vatten vilket innebär att god kemisk och ekologisk status ska vara uppnådd i alla vatten senast år 2015. Statusen får heller inte försämrats. Flertalet av de vattenförekomster som idag inte uppnår god status har dock fått tidsundantag.

I vattenmyndigheternas klassning av ytvattenförekomster har Järvträsket, Sandträsket, Östra Ringlet och Västra Ringlet pekats ut som vattenförekomster där risk finns att ekologisk status inte uppnås på grund av övergödning. Detta gäller även vattendragen Sågbäcken i Arvidsjauras tätort, SE728273-165464 i Arvidsjauras tätort (utlopp från Ringlet) och Storbäcken som ligger mellan Glommerträsk och Järvträsk.

Moskoselet var tidigare klassat som att det inte uppnår god ekologisk och kemisk status på grund av miljögifter (pentaklorföreningar). F.d. Lidströms trä i Moskosel har dock sanerats av Arvidsjauras kommun under 2014 och undersökningar i anslutning till förorenad mark har inte visat på någon påverkan på grundvatten i området.

Vad gäller Storträsket i Tjärnhedenområdet bedöms risken finnas att ekologisk status inte uppnås på grund av försurning.

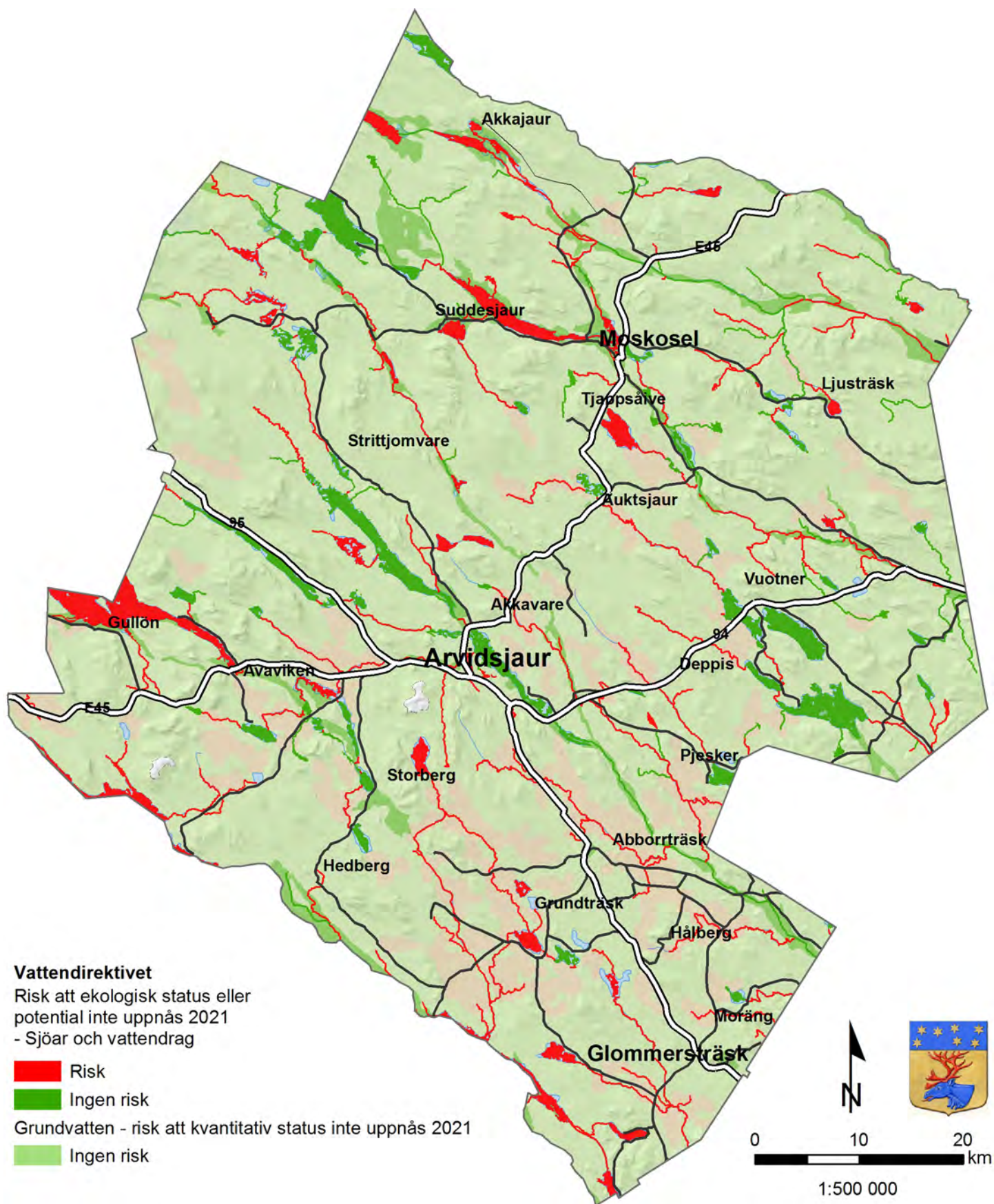
Dessa vattenområden måste särskilt beaktas vid planering och byggande.

Kartan på nästa sida visar samtliga ytvattenförekomster som riskerar att inte uppnå ekologisk och kemisk status (exklusive kvicksilver) 2021. För övriga sjöar än ovanstående beror detta på kontinuitetsförändringar, flödesförändringar och morfologiska förändringar. Med kontinuitetsförändringar avses att flödesvägen är bruten av barriärer som hindrar vandrande vattenorganismer att ta sig fram i vattenförekomsten. Med flödesförändringar avses att det naturliga flödet är påverkat på grund av att vattenförekomsten är reglerad. Byskeälven är en älv som är helt oreglerad inom kommunen men ett kraftverk finns i Fällfors. Piteälven är även den oreglerad inom kommunen men ett kraftverk finns i Sikfors. Skellefteälven är en helt reglerad älv. Med morfologiska förändringar avses att vattenförekomsten är förändrad genom rensning, rätning, kanalisering eller dylikt.

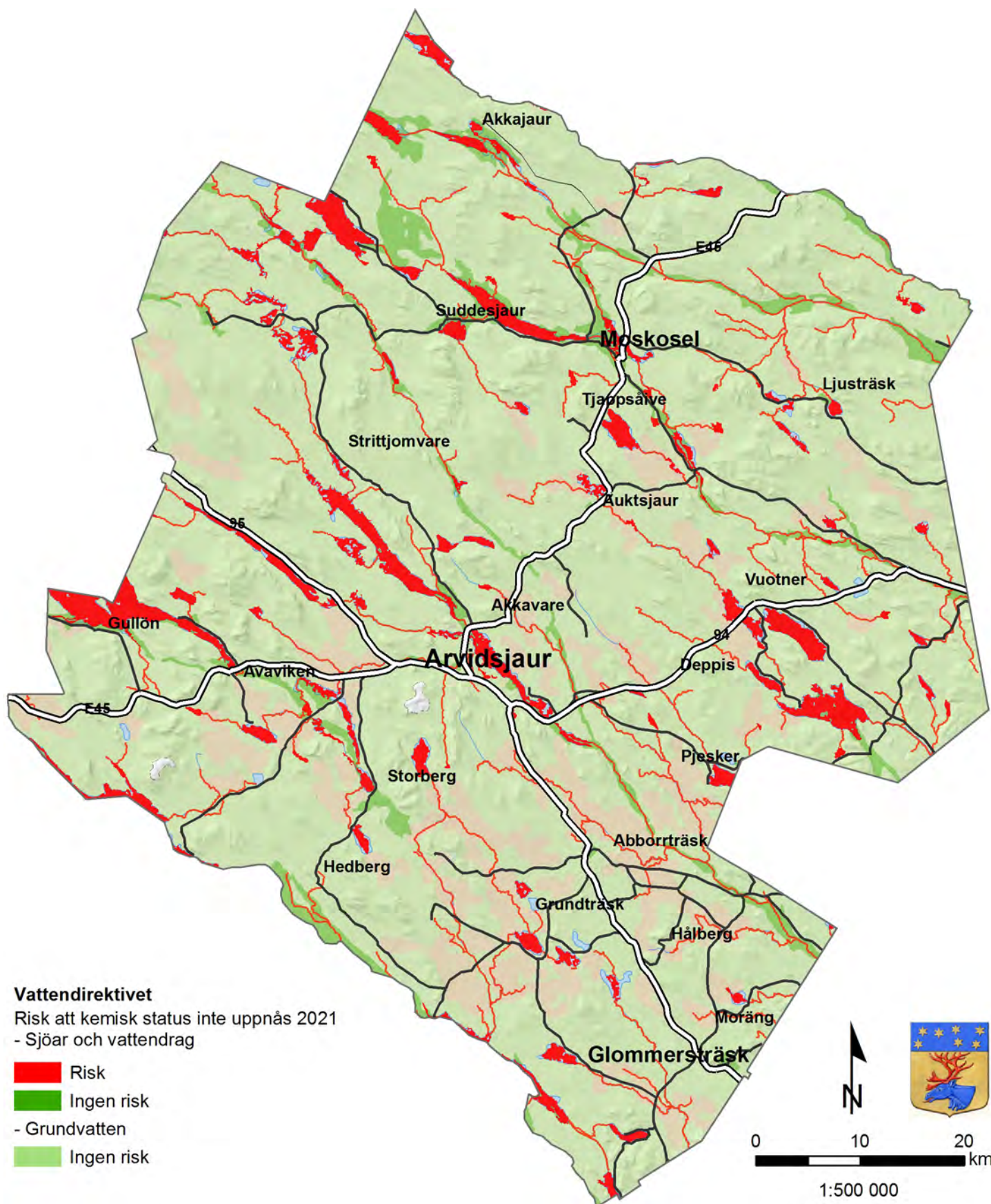
Samtliga grundvattenförekomster inom Arvidsjauras kommun har bedömts ha god kemisk och kvantitativ status. Inga av grundvattenförekomsterna i kommunen riskerar heller att inte uppnå god kemisk eller kvantitativ status.

Statusklassningar från förvaltningscykel 3 över ekologisk och kemisk status för vatten framgår av kartor nedan. Kartorna är hämtade från VISS – vatteninformationssystem för Sverige. Dessa kartor visar inte data från tidigare cykler.

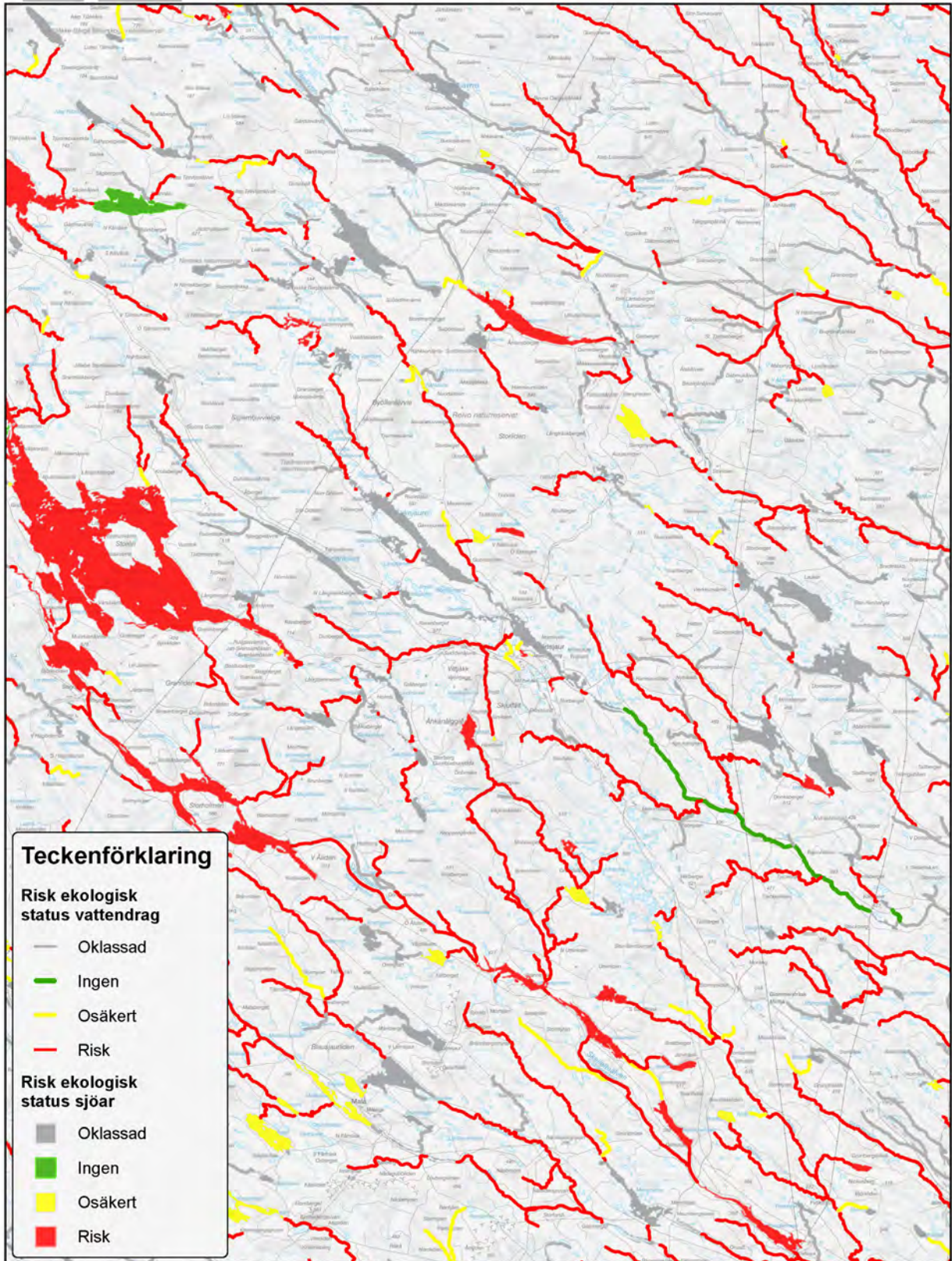
Planeringsunderlag



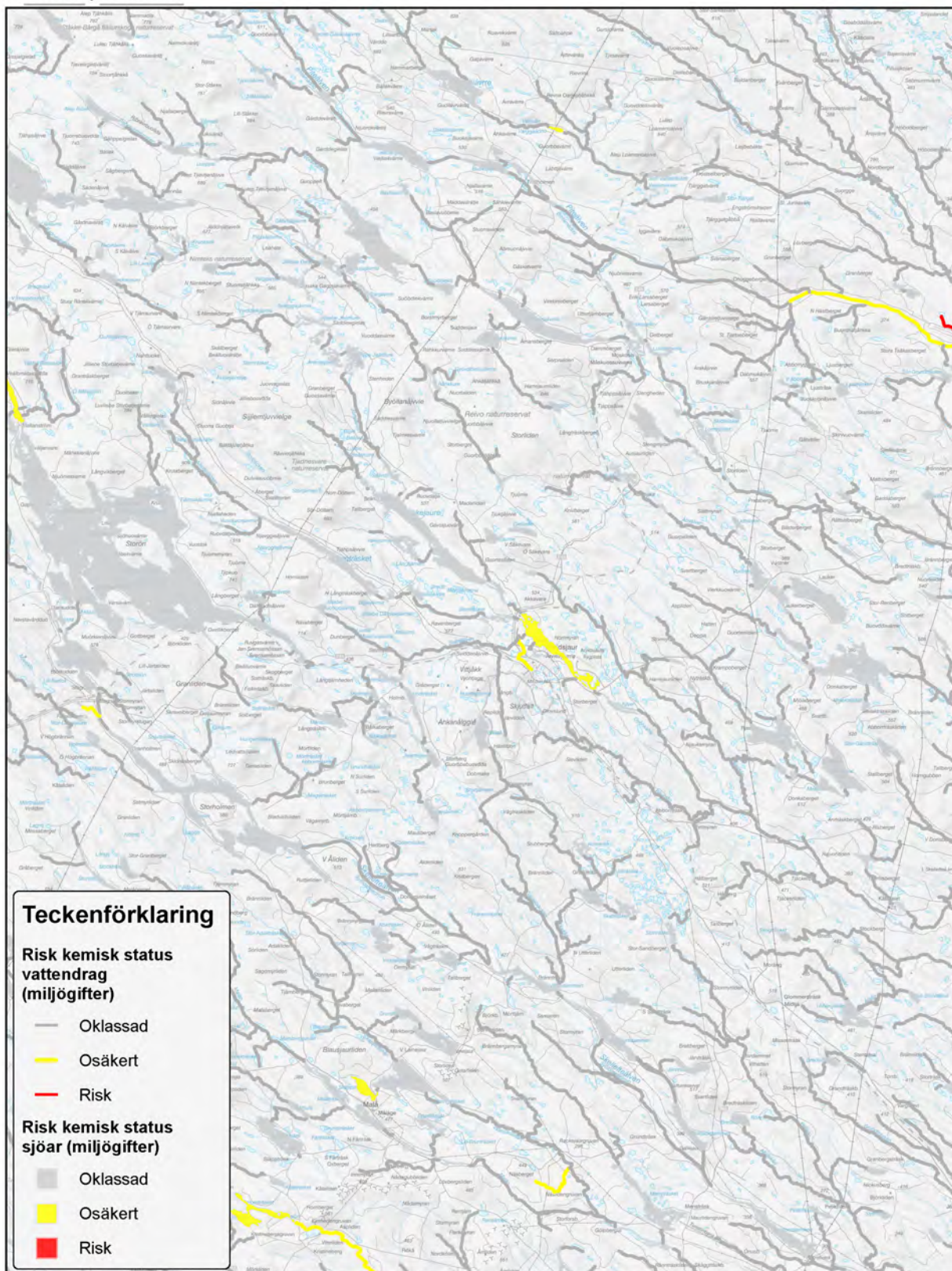
Planeringsunderlag



Riskbedömning ytvatten



Riskbedömning ytvatten



Planeringsunderlag

Farligt gods

Farligt gods är ett samlingsbegrepp för ämnen och föremål som har sådana farliga egenskaper att de kan orsaka skador på människor, miljö eller egendom, om de inte hanteras på rätt sätt under en transport.

Av kartan över miljö- och riskfaktorer framgår vilka vägar inom kommunen som utgör rekommenderade vägar för farligt gods. Storgatan (riksväg 95) är rekommenderad väg för farligt gods genom Arvidsjaurs samhälle. Det är länsstyrelsen som rekommenderar vägar för farligt gods. Länsstyrelserna i Norrbottens och Västerbottens län har under 2019 tagit fram nya riktlinjer avseende skyddsavstånd till transportleder för farligt gods.

När det gäller att bedöma skyddsavstånd för förändrad markanvändning nära transportleder för farligt gods, är planerad verksamhets känslighet en viktig utgångspunkt.

Principen för riskhänsyn är att mest känslig verksamhet ska placeras på längst avstånd från transportleden i fråga. I tabellen nedan redovisas den kategorisering av markanvändning som används för att bedöma skyddsavstånd. Den görs i bebyggelsezoner A – D, beroende på verksamhetens känslighet.

A (Ej känslig verksamhet)

Alldeles intill transportleden för farligt gods kan ej känslig verksamhet placeras. Ej känslig verksamhet är sådan markanvändning som omfattar ett fåtal människor vilka inte upprätthåller sig stadigvarande på platsen:

- Parkering (ytparkering)
- Trafik
- Odling
- Friluftsområde
- Tekniska anläggningar

B (mindre känslig verksamhet)

Mindre känslig verksamhet avser sådan markanvändning som omfattar få och vakna personer:

- Detaljhandel (< 3000 m²)
- Industri
- Drivmedelsförsäljning
- Lager
- Parkering (parkeringshus)
- Verksamhetsområde

C (normalkänslig verksamhet)

Normalkänslig verksamhet avser sådan markanvändning som omfattar färre personer än känslig verksamhet, samtidigt som personerna får vara sovande, givet att de har god lokalkännedom:

- Bostäder (småhusbebyggelse)
- Detaljhandel
- Kontor
- Tillfällig vistelse (mindre hotell/camping)
- Besöksanläggning utan betydande åskådarplats
- Centrumverksamhet

D (känslig verksamhet)

Känslig verksamhet avser sådan markanvändning som omfattar många eller särskilt känsliga personer (personer med nedsatt förmåga att själva inse fara och påverka sin säkerhet t.ex. vårdbehövande eller barn):

- Bostäder (flerbostadshus)
- Vård
- Skola
- Tillfällig vistelse (större hotell/konferens)
- Besöksanläggning med betydande åskådarplats

Planeras bebyggelse inom rikshanteringsområdet, det vill säga inom 150 m från transportled för farligt gods, kan det krävas säkerhetshöjande åtgärder antingen på grund av förhöjd risknivå eller för att begränsa skador om en olycka med farligt gods skulle inträffa. En kan göras med utgångspunkt från följande uppgifter:

- Aktuell transportled, vägutformning och hastighetsbegränsning (vid vägtransport).

Planeringsunderlag

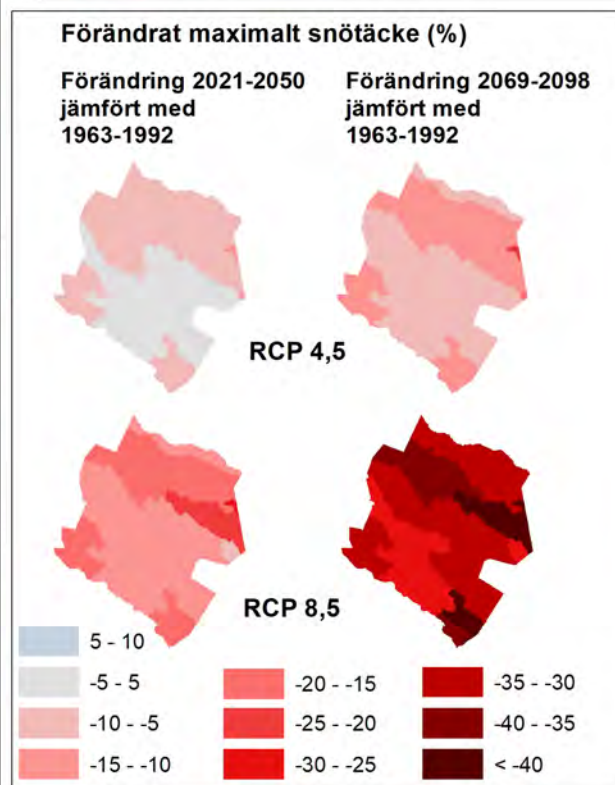
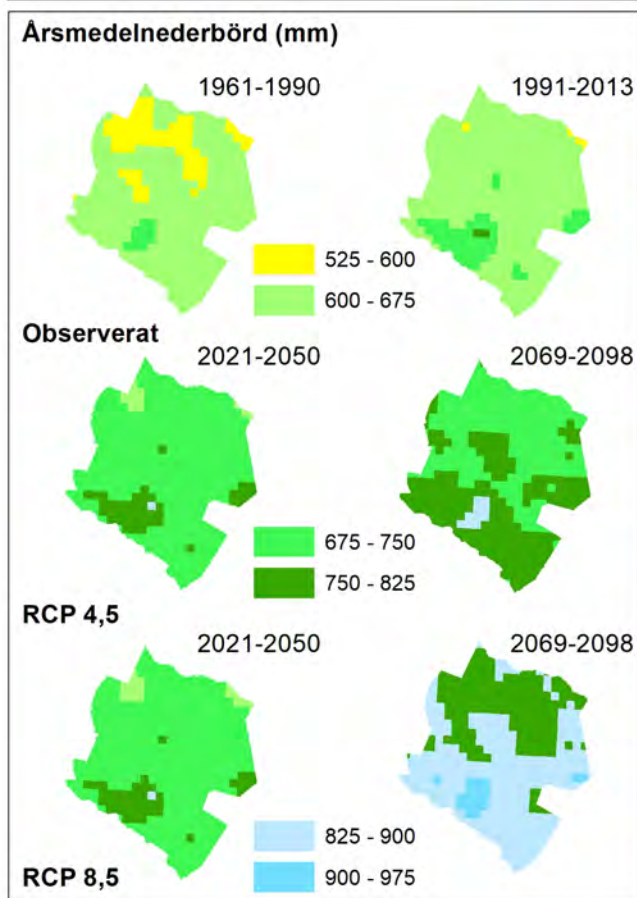
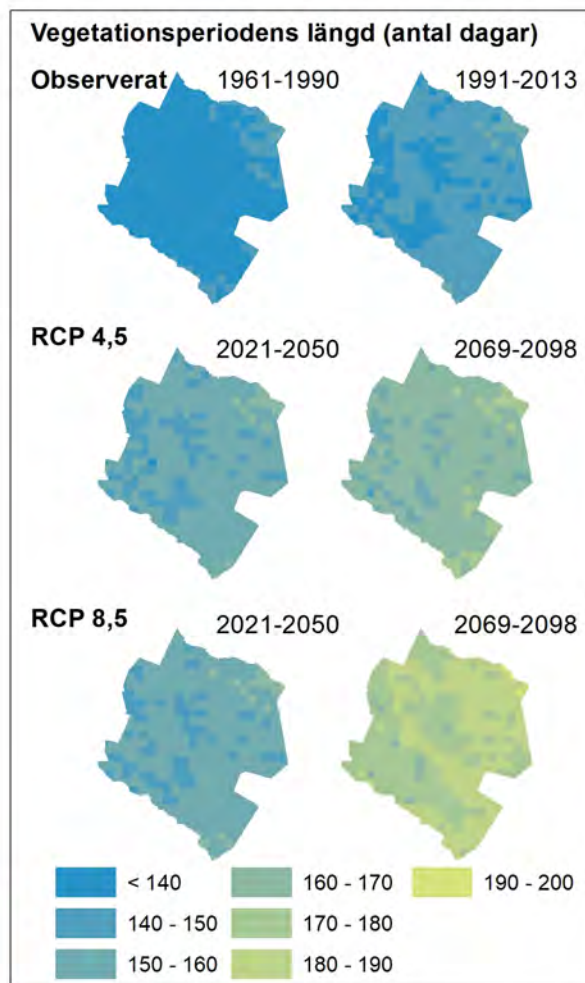
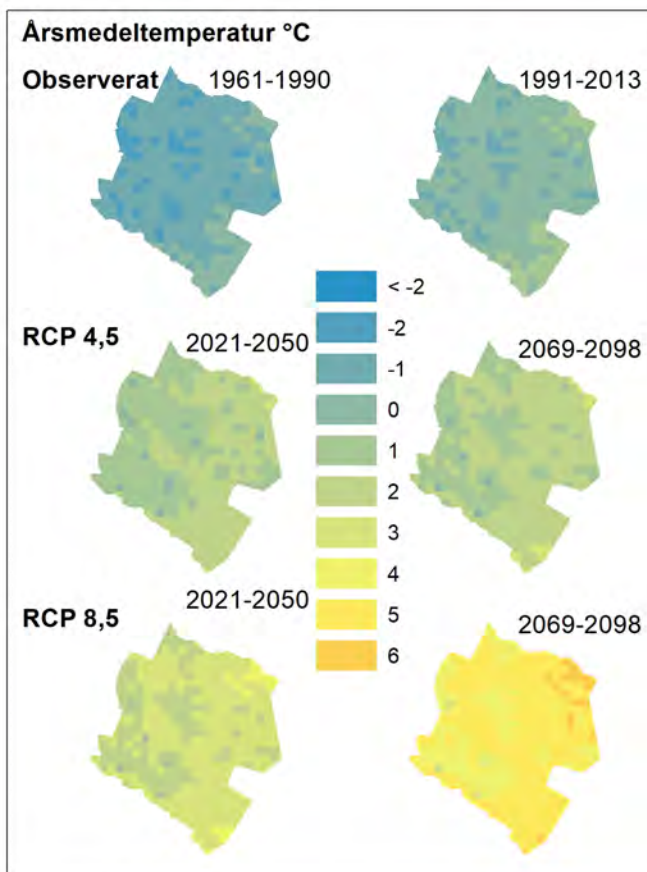
- Antal fordon/dygn som förväntas trafikera transportleden (prognosår 2040).
- Aktuell markanvändning (zon A-D).
- Topografi och landskapstyp.

I riktlinjerna finns sedan tabeller för rekommenderade skyddsavstånd. Om bebyggelsen ligger innanför skyddsavståndet enligt aktuell tabell ska en särskild analys göras för att bestämma utformning och omfattning av åtgärder.

Ett förändrat klimat

Det står klart att klimatet håller på att förändras utöver den naturliga variationen. Långa mätserier av både globala och regionala data visar tydligt både temperatur- och nederbördsförändringar redan idag. SMHI har tagit fram länsvisa klimatscenarier baserat på observationer och beräkningar utifrån två olika utvecklingsvägar, låga utsläpp (RCP4,5) respektive höga utsläpp (RCP 8,5). På kartorna nedan visas förändringen av årsmedeltemperatur, årsmedelnederbörd, maximalt snötäcke (i termer av vatteninnehåll) och växtsäsongens längd. I ett framtida förändrat klimat, påverkat av den globala uppvärmningen, kan Arvidsjaurs kommun utsättas för ökade temperaturer under alla årstider, men främst vintertid då temperatur enligt RCP 8.5 kan komma att öka med ca 7 grader. Klimatförändringarna kan även innebära förändrade och ökade nederbörds mängder. Risk för extrema flöden i älvarna bedöms inte öka, tvärtom kan vårfloden bli mer utdragen och inträffa tidigare. Det totala flödet kommer dock att öka. Det kommer också att bli risk för höga vattennivåer under hösten på grund av stora nederbörds mängder. Fler flödestoppar kan ge ökad erosion och successivt leda till omformationer på älvslänter. Kraftiga regn speciellt under höst- och vinterhalvåret då marken ofta är vattenmättad kan också komma att orsaka översvämningar av VA-system och bebyggelse samt skapa problem med erosion, ras, skred och slamströmmar. I de fall som årsmedel visas för temperatur och nederbörd, behövs en medvetenhet om att årsmedelvärden i regel är mycket utjämnade och inte visar den variabilitet som säsongsvärden kan visa.

Planeringsunderlag



Planeringsunderlag

Erosion, skred, ras och översvämning

Både ras och skred är exempel på snabba massrörelser i jord eller i berg. I ett ras rör sig de enskilda delarna fritt i förhållande till varandra under hela förloppet. Ett skred däremot är en massa av jord och block eller en del av en bergslänt som kommer i rörelse och som till en början är sammanhängande. För att säkerställa att marken är lämplig för byggande eller andra åtgärder måste man alltså stämna av mot olika underlag.

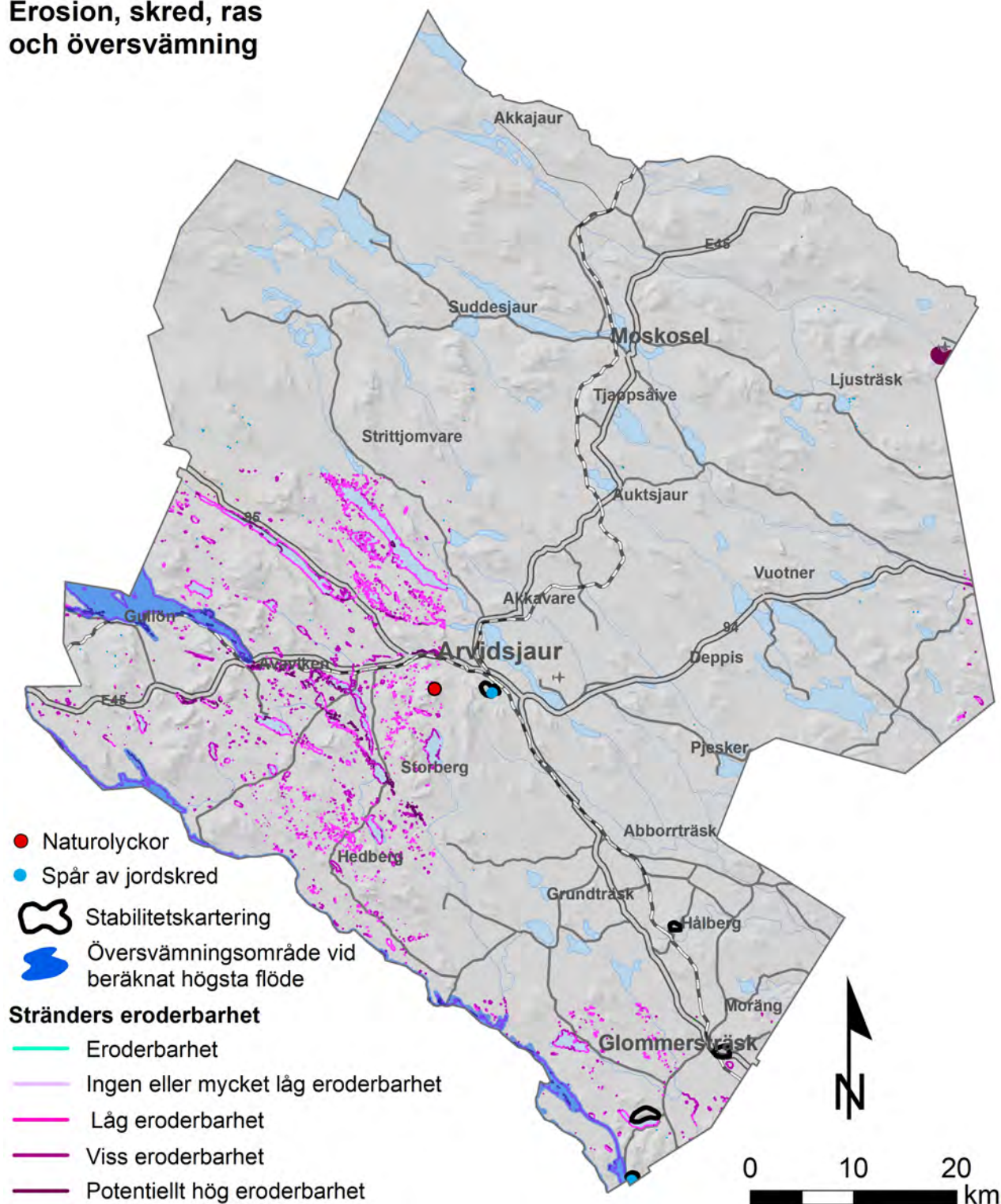
Alla underlag finns inte framtagna för hela landet och i de fall underlag saknas är man hänvisad till ett enklare underlag. För en översiktlig bedömning över markens lämplighet har kommunen utgått från SGU:s jordartskarta 1:25 000 - 1:100 000 och samt lantmäteriets topografiska karta och de markytor som redovisas i lantmäteriets fastighetskarta. Vid bedömning av risk för ras och skred har SGU:s *Förutsättningar för skred i finkorniga jordarter* och *Fastmark* samt Skogsstyrelsens *Områden där skogsbruk och exploatering kan orsaka erosion, ras och slamströmmar* använts som underlag. Övriga planeringsunderlag som använts framgår av kartan Erosion, skred, ras och översvämning.

Överlag saknas detaljerad information om markförhållanden som kan ge underlag för bedömning av riskerna för erosion, skred, ras och översvämning i kommunen. Verkligheten är mer komplex än vad kartunderlagen visar men de ger en visning på områden där ytterligare undersökningar behöver göras. Vid en planerad bebyggelse eller annan åtgärd behöver mer detaljerade utredningar därför behöva göras.

Under 2015 levererades en förstudie och översiktlig kartering av stabiliteten i raviner och slänter i morän och grov sedimentjord för Arvidsjaur kommun. Syftet med dessa är att ge ett underlag till kommunen som visar bebyggda områden som ligger inom områden där risk för ras och skred kan finnas. I vår kommun finns sex områden som SGI anser bör hållas under kontroll. På kartan "Erosion, skred, ras och översvämning" visas den information som finns för Arvidsjaur kommun.

Planeringsunderlag

Erosion, skred, ras och översvämning



Planeringsunderlag

I ett förändrat klimat kan skyfallen bli vanligare och mer intensiva. Vid hårdgjorda ytor, till exempel asfalt, och lågt belägna platser kan det finnas risk för översvämning. En skyfallskartering ger en indikation på var samhället är sårbart för dessa händelser. I Arvidsjauras tätort finns en skyfallskartering. Materialet kan bland annat användas vid planering av framtida exploatering eller för att ta fram en ytavrinningsplan för att identifiera lämpliga placeringar av olika typer av öppna dagvattenlösningar. Vid extrema regn, s.k. skyfall, överskrids dagvattenssystemets kapacitet och markens infiltrationsförmåga vilket medför att det sker en avrinning på markytan och marköversvämning uppstår. Översvämningsskartorna på kommande sidor visar områden där vatten riskerar att bli stående och orsaka en översvämning på ytan i samband med ett skyfall. För att få en uppfattning om olägenheten/skadorna som regnet orsakar kan följande djupintervall användas som riktvärden då översvämningsskartorna studeras:

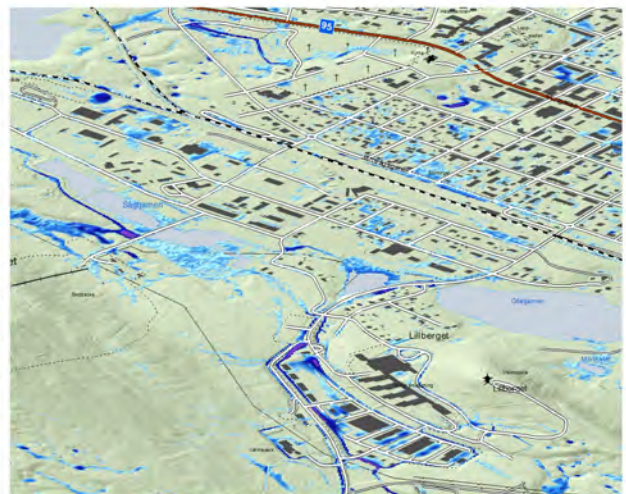
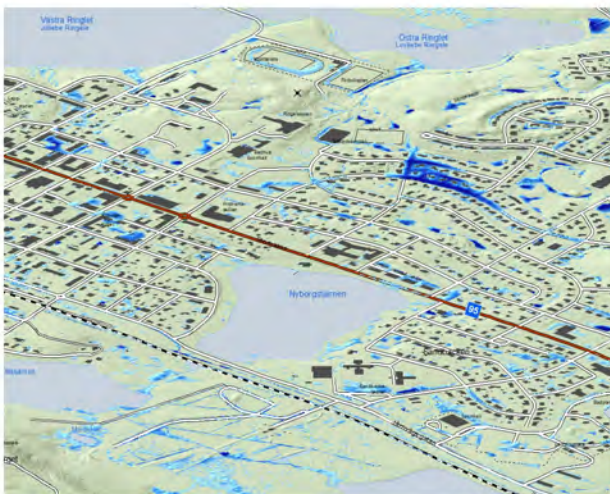
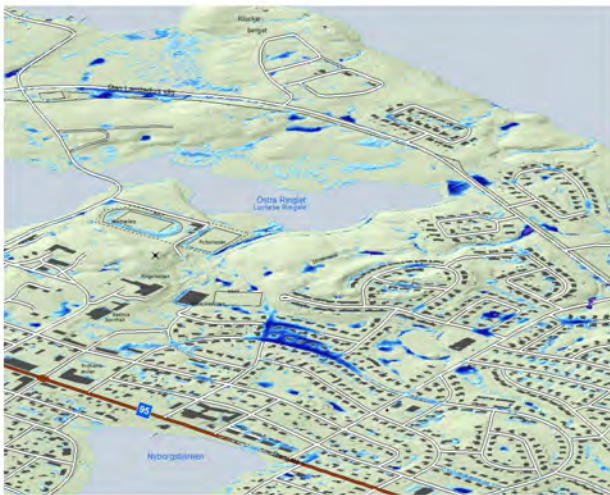
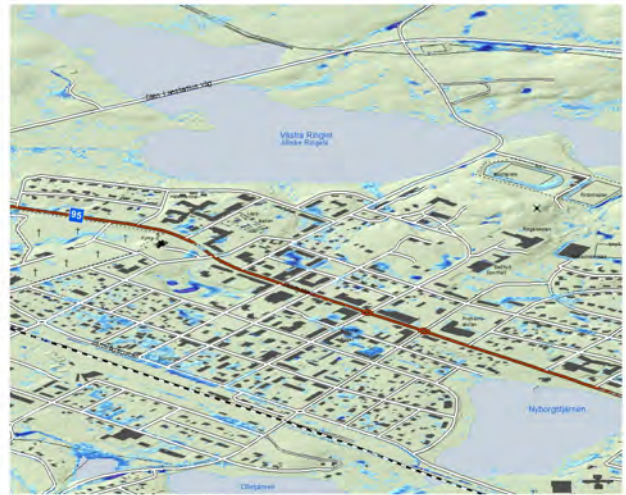
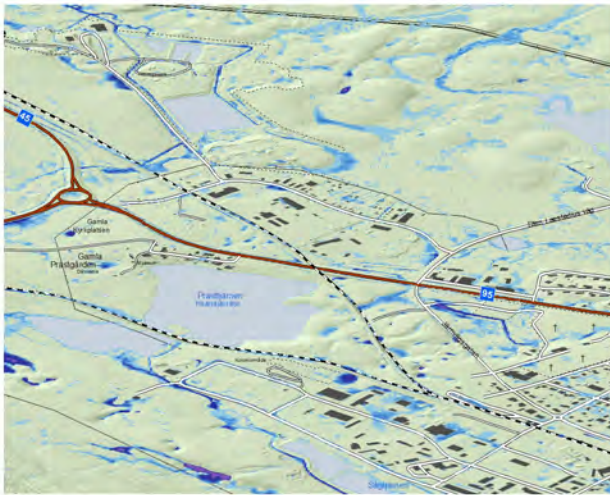
0,1 - 0,3 m, besvärande framkomlighet

0,3 - 0,5 m, ej möjligt att ta sig fram med motorfordon, risk för stor skada

>0,5 m, stora materiella skador, risk för hälsa och liv

Viktigt är att samtidigt ha i åtanke att översvämningar, dvs. ansamlingar av vatten på markytan, inte nödvändigtvis utgör ett problem. Problem uppstår när vattnet orsakar en värdeförlust, påverkar kommunikation/transport, eller vid risk för hälsa och liv. Exempelvis uppstår sällan en värdeförlust då grönytor översvämmas medan stora värden kan gå förlorade då t.ex. ett villaområde eller en större trafikled drabbas.

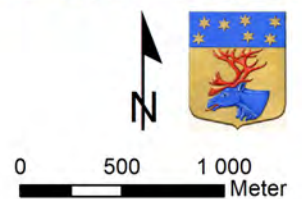
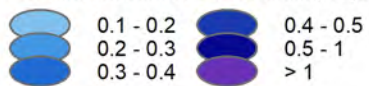
Planeringsunderlag



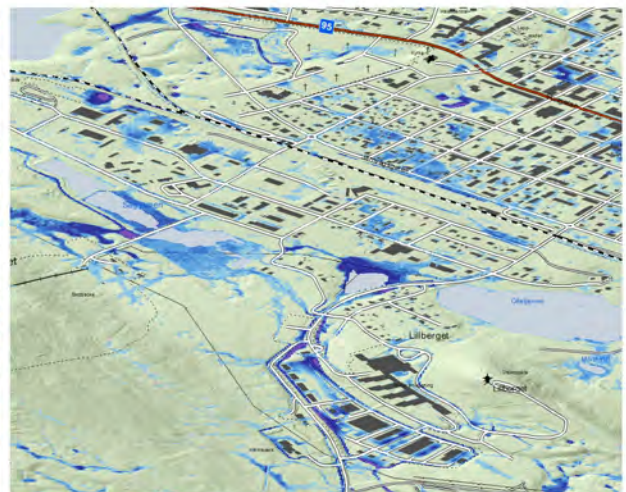
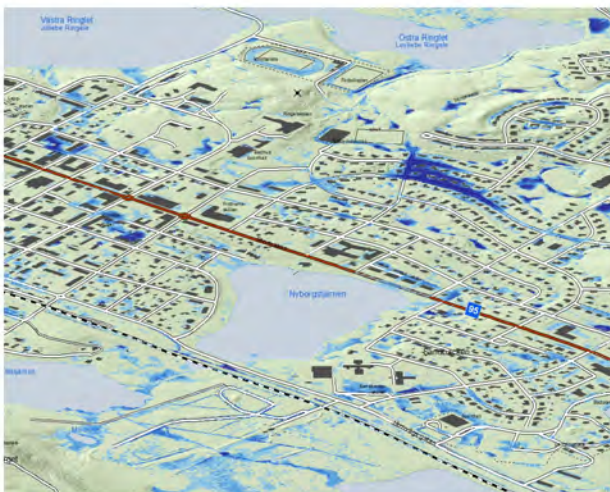
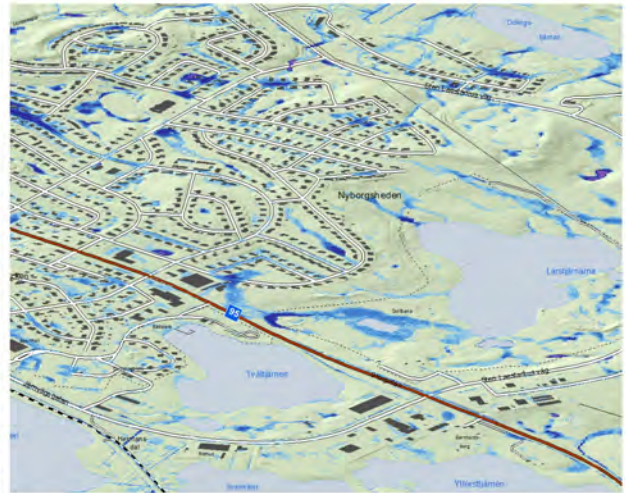
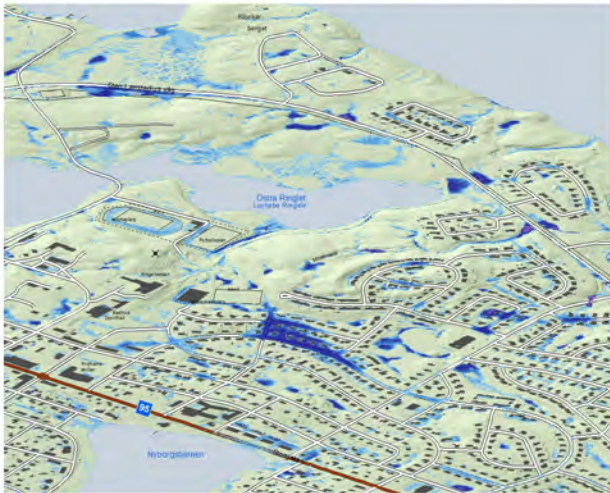
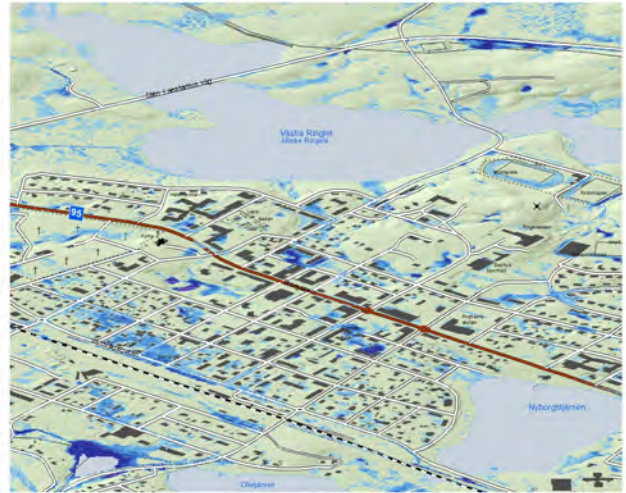
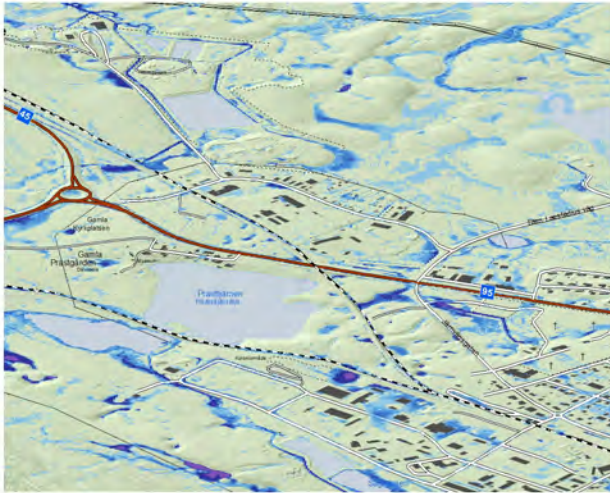
Skyfallsanalys

Dagens 100-årsregn

Beräknat maximalt översvämningsdjup (m) i samband med 100-årsregn



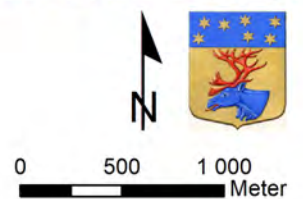
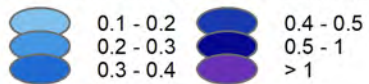
Planeringsunderlag



Skyfallsanalys

Framtida 100-årsregn

Beräknat maximalt översvämningsdjup (m) i samband med 100-årsregn



Planeringsunderlag

Förorenade områden

Inom Arvidsjaur kommun har Länsstyrelsen identifierat 138 stycken potentiellt förorenade objekt. Av dessa har 36 stycken objekt inventerats med MIFO-metodiken. Potentiellt förorenade områden efter riskklass samt miljöfarlig verksamhet (A och B-verksamheter) framgår på Miljö- och riskkartan nedan.

Miljö och byggenheten har inventerat 3 st. nedlagda verksamheter samt Norrfog såg, Lundbergs trä, Fjällbonäs såg och Arvidsjaur motorklubbs bana. Dessa objekt har friklassats från ytterligare åtgärder.

Avfallsenheten har MIFO-inventerat 12 st. nedlagda avfallsupplag med MIFO-utredning fas 1. Enligt Avfallsplanen 2008 fanns det 18 stycken nedlagda deponier i kommunen. Vid MIFO-inventeringen har ej alla äldre deponier kunnat hittas. Avfallsupplagen har även riskklassats. En MIFO fas 2 utredning har utförts för den nedlagda deponin vid Idrottsplanen vid Ringlet. Fortsatt utredning med MIFO fas 2 krävs för ytterligare 2 stycken deponier.

Arvidsjaur kommun har under år 2014 sanerat fastigheten vid F.d. Lidströms trä i Moskosel där träimpregneringsverksamhet funnits. F.d. ATAB träimpregnering i Arvidsjaur planeras också saneras. ATAB har riskklass 2.

Enskilda företag har själva inventerat 5 stycken objekt, Arvidsjaur bangård, f.d. Skanskas asfaltverk, Shell, Polar och Tanka bensinstation. Skanskas asfaltverk och Tanka bensinstation har sanerats under år 2014. Polar bensinstation i Lauker sanerades år 2009. SPIMFAB har tidigare undersökt och sanerat 9 st. nedlagda bensinstationer i kommunen. Sanering pågår vid Arvidsjaur bangård och skall utföras vid Shells nedlagda bensinstation.

Länsstyrelsen har inventerat 13 stycken objekt i kommunen. Bland annat 4 stycken skjutbanor, Reno Kemtvätt, Sundströms bilskrot samt Arvidsjaur handelsträdgård.

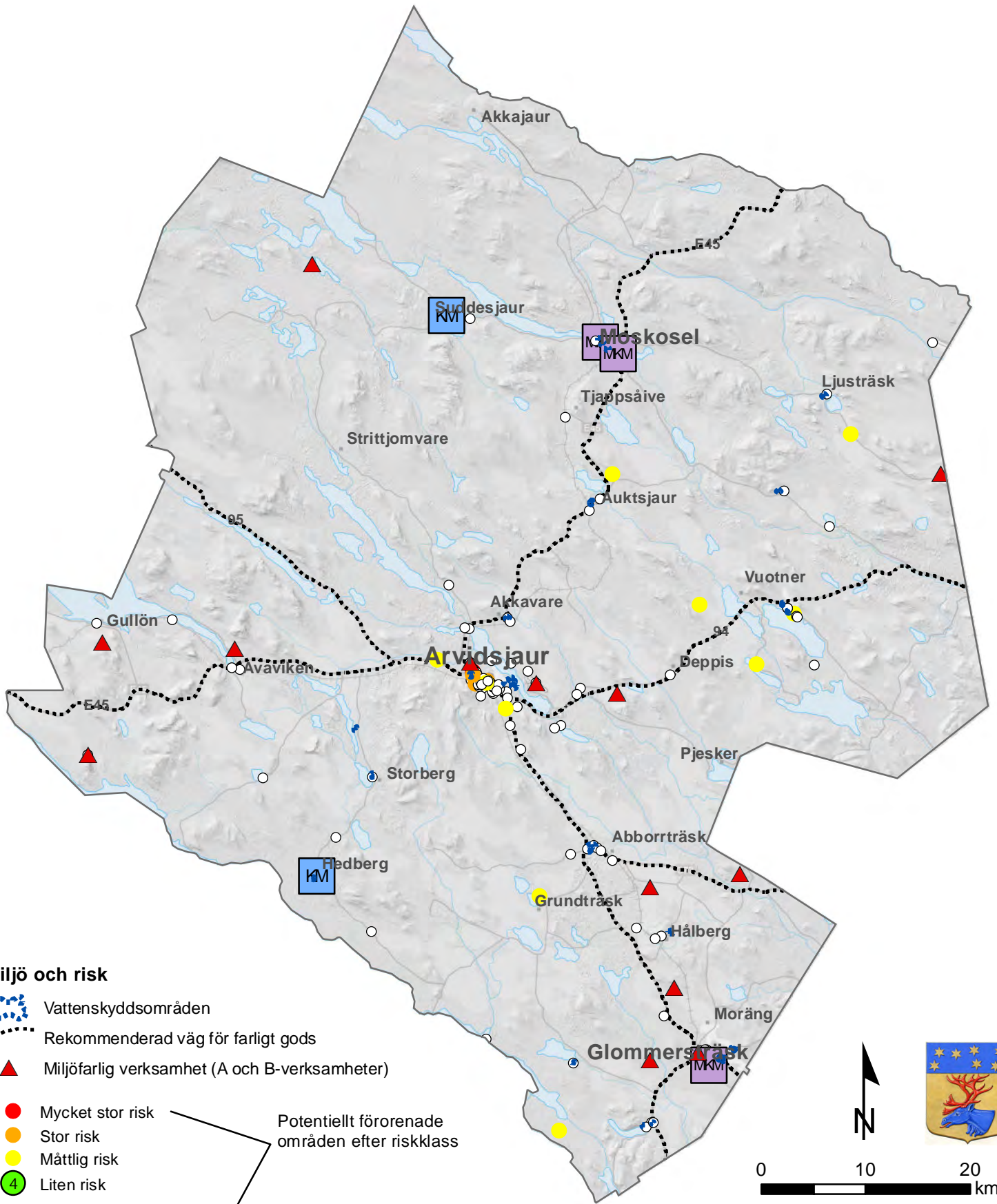
Kommunen skall inventera samtliga övriga verksamheter och det är 114 stycken verksamheter.

Under 1990-talet genomförde Försvarmakten en kartläggning och riskklassning av objekt inom försvarets ansvarsområde. Försvaret har redovisat tillfälliga skjutplatser, bränsleförråd samt platser där det eventuellt har dumpats ammunition. Dessa platser undersöks av försvaret.











Vattenskyddsområden

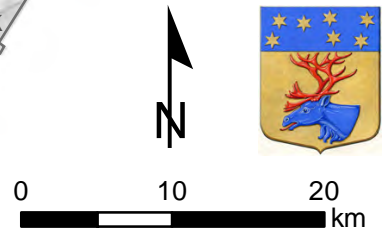
Kraven och behovet för att säkra kvalitén på dricksvatten ökar. Vattenskyddsområden med skyddsföreskrifter är viktigt för att säkra tillgången på dricksvatten. På kartan över miljö- och riskfaktorer visas kommunens vattenskyddsområden.

Planeringsunderlag



Miljö och risk

-  Vattenskyddsområden
 -  Rekommenderad väg för farligt gods
 -  Miljöfarlig verksamhet (A och B-verksamheter)
 -  Mycket stor risk
 -  Stor risk
 -  Måttlig risk
 -  Liten risk
 -  Ej riskklassade
 -  Känslig Markanvändning
 -  Mindre Känslig Markanvändning
- Potentiellt förorenade områden efter riskklass



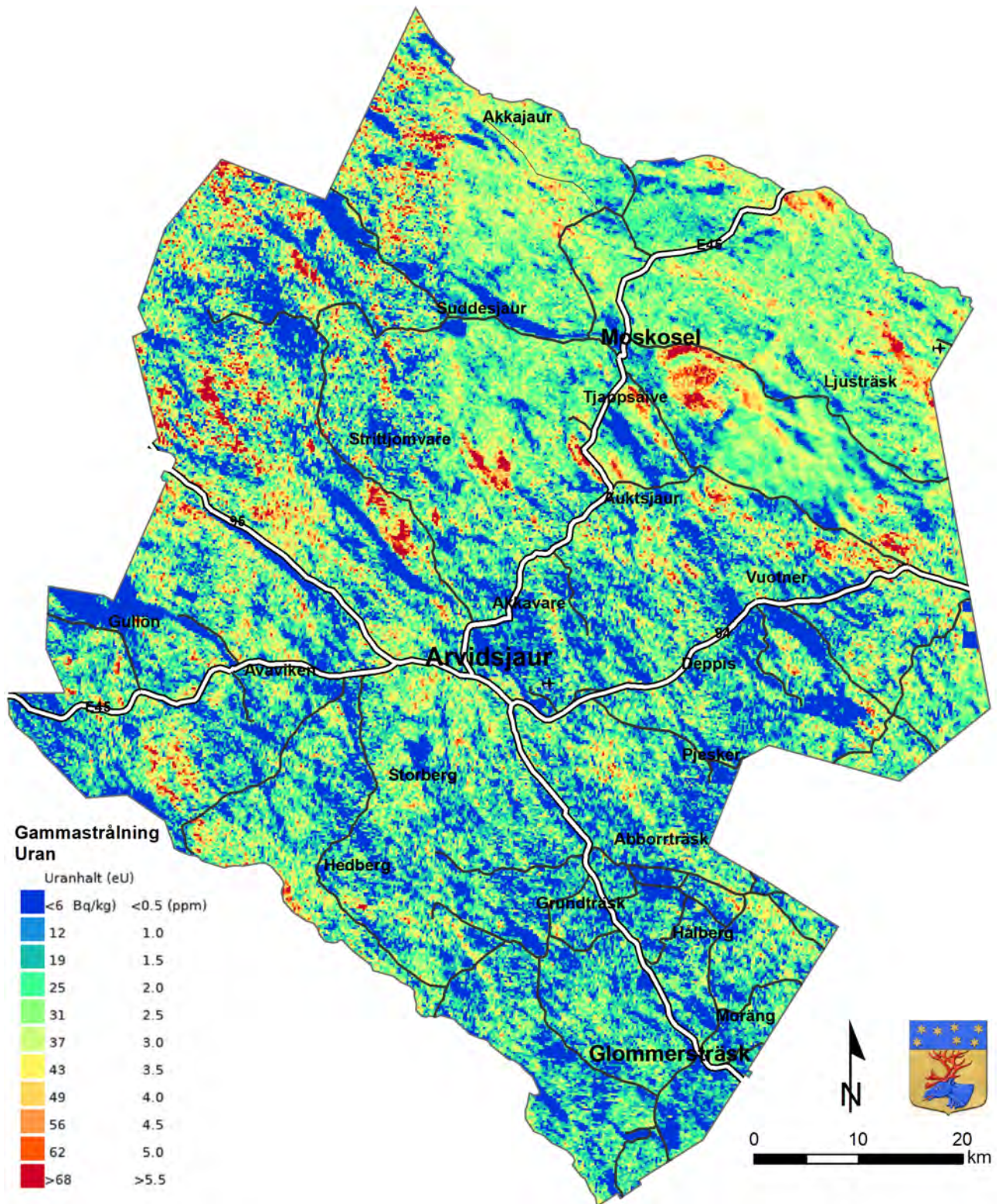
Planeringsunderlag

Markradon

Radon är en ädelgas som bildas vid radioaktivt sönderfall av radium, som i sin tur är en sönderfallsprodukt till uran. När radon sönderfaller bildas så kallade radondöttrar, som är radioaktiva metallatomer. Radondöttrarna fastnar på damm som vi andas in och kommer på så sätt ner i lungorna. Grundämnena uran och radium förekommer i varierande omfattning i alla bergarter, och därmed också i jordarter och i byggnadsmaterial där bergartsmineral ingår. Radon i bostäder kan komma från tre olika källor; marken under och runt om huset, byggnadsmaterialet samt från vatten som används i hushållet.

För att begränsa hälsoriskerna med radon är det vid nybyggnation viktigt att känna till markförhållandena och markens innehåll av radongas liksom egenskaperna hos det täktmaterial som används till byggnader eller som fyllnadsmassor. För Arvidsjaurs kommun finns ingen upprättad radonriskkarta men SGU tillhandahåller en karta med mätta värden av gammastrålning, se kartan "Gammastrålning Uran" på nästa sida. Genom att mäta markens naturliga gammastrålning kan man beräkna markens halt av naturligt förekommande radioaktiva isotoper av uran, samt kalium och torium. I områden med berggrund i eller nära markytan går det därmed att identifiera berggrundsenheter med skilda förekomster av dessa ämnen. Informationen om uraninnehållet kan användas bland annat för att hitta områden med risk för radonproblem.

Planeringsunderlag



Planeringsunderlag

Luftkvalitet

Förordningen om miljö kvalitetsnormer för luft slår fast att varje kommun ska kontrollera att miljö kvalitetsmålet uppfylls, och beroende på luftkvalitetssituation krävs olika åtgärder i den årliga uppföljningen. Länsstyrelsen i Norrbottens län har under 2015 bekostat en kartering av luftkvaliteten i länets 14 kommuner av SMHI.

Beräkningarna i Arvidsjaur kommun visar att luftkvaliteten är mycket god. De avsnitt av Storgatan, Skillnadsgatan, Järnvägsgatan, Fjällströmsvägen och Stationsgatan, som beräkningarna utförts på visar på nivåer av partiklar och kvävedioxid som med god marginal ligger under de nedre utvärderingströsklarna. De yttäckande beräkningarna med SIMAIR-korsning visar också på låga nivåer. Även i de centrala delarna av Arvidsjaur där luften påverkas av flera vägar är nivåerna långt under utvärderingströsklarna. Enligt rapporten är därför inga ytterligare åtgärder nödvändiga för Arvidsjaur kommun.

Elsäkerhet

Samråd ska hållas med Svenska kraftnät när åtgärder planeras inom 250 meter från kraftledningar och stationer.

För att säkerställa att Svenska kraftnäts magnetfältspolicy uppfylls ska ny bostad- och skolbebyggelse placeras minst 130 meter från en 400 kV-ledning. Schablonavståndet gäller för de områden där det passerar endast en ledning.



Figur 7. Storgatan
Foto: Kent Norberg

Vattenfall äger såväl lokalnät som regionalnät inom kommunen. Vattenfall ska utgöra remissinstans vid allt detaljplanearbete.

FÖRTECKNING ÖVER PLANERINGSUNDERLAG

Förslaget till översiktsplan bygger på ett omfattande underlagsmaterial. Denna förteckning visar de viktigaste underlagen.

Regional utvecklingsstrategi Norrbotten 2030 (Region Norrbotten, 2018)

Länstransportplan för Norrbottens län 2022-2033 (Region Norrbotten, 2022)

Strategisk vattenförsörjningsplan för Arvidsjaur centralort (Arvidsjaur kommun, 2012)

Kunskapsunderlag för kulturhistoriska värden i Arvidsjaur samhälle (Arvidsjaur kommun, 2018)

Tvärbanan Jörn-Arvidsjaur – potentiellt betydelsefull transportlänk (ÅF, 2008)

Samisk markanvändning och MKB (Svenska Samernas Riksförbund, 2010)

Renskötselrätt (Svenska Samernas Riksförbund, 2003)

Vindren (Svenska Samernas Riksförbund, 2010)

Regional vattenförsörjningsplan för Norrbottens län (Länsstyrelsen i Norrbotten 2014)

Klimatförändringarnas påverkan på Norrbottens kulturmiljöer (Länsstyrelsen, 2015)

Klimat effekter på kommuner i Norrbottens län (Länsstyrelsen, 2022-01-18)

Skyfallsmodellering tätorter Norrbottens län – Arvidsjaur (Länsstyrelsen, 2015)

Förstudie och översiktlig kartering av stabiliteten i raviner och slänter i morän och grov sedimentjord (SGI och MSB, 2015)

Översiktlig översvämningskartering längs Skellefteälven (Räddningsverket 2006)

Underlag för samordnad beredskapsplanering för dammbrott i Skellefteälven (Skellefteälvens vattenregleringsföretag, Vattenfall AB, Skellefteå Kraft och Statkraft, 2011)

Kartering av luftkvaliteten i Norrbottens län - Arvidsjaur kommun (2015)

www.boverket.se/pblkunskapsbanken

Bildbilaga till inventeringarna av LIS-områden (Arvidsjaur kommun, 2015)

Ekonomisk analys LIS-områden (Sweco, 2014)

Granskning av samt reflektion över rapporten ”Ekonomisk analys LIS-områden inom Arvidsjaur kommun” (Retego Invest AB och Strittje AB)

Planeringsunderlag

Rapporter från natur- och friluftslivsinventeringar (Arvidsjaur kommun, 2019)

Exploatering av stränder 2013 – 2018. Jämförande statistik på läns- och kommunnivå.
Länsstyrelsens rapportserie nr 15/2018

Grön Infrastruktur i Norrbotten – en preliminär handlingsplan. Länsstyrelsens rapportserie 2018/8.

Arbetsbok Agenda 2030 – Ett informationsmaterial från projektet Glokala Sverige – Agenda 2030 i kommuner och regioner (Glokala Sverige, 2019)

Underlag från kommunens skolor angående vilka grönytor de nyttjar i sin verksamhet (Arvidsjaur kommun, 2019)

Riktlinjer – skyddsavstånd till transportleder för farligt gods i Norrbottens och Västerbottens län
(Länsstyrelserna, 2019, dnr 408-4808-2019)

Norrbottens folkhälsostrategi 2018-2026, Region Norrbotten

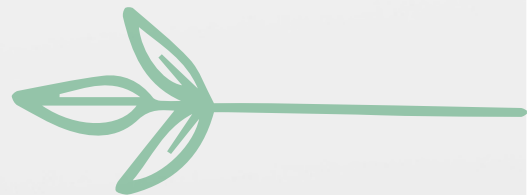
Planeringsunderlag för brukningsvärd jordbruksmark i Norrbotten, Länsstyrelsens
rapportserie nr 3/2019

Digitala geodata från Jordbruksverket, SMHI, Statens geotekniska institut (SGI), Naturvårdsverket, Sveaskog, Skogsstyrelsen, Riksantikvarieämbetet, Sametinget, Energimyndigheten, Trafikverket, Sveriges geologiska undersökning (SGU), Bergsstaten, Vattenmyndigheten, Försvarmakten och Länsstyrelsen.

PBL Kunskapsbanken



Arvidsjaur kommun
Árviesjávrrie kommuvdna



För att kunna ta hänsyn till olika allmänna intressen i planeringen använder kommunen ett stort antal planeringsunderlag. De viktigaste underlagen finns sammanställda i detta dokument.



Foto: Robin Franzen

