



Arvidsjaur kommun / Árviesjávrien kommuvdna

## Handläggning av tillfälliga skoterförbudsområden

Antagen av kommunstyrelsen 2020-02-11 § 11

---

# Handläggning av tillfälliga Skoterförbudsområden i Arvidsjaur kommun

Dokumentnamn	Dokumenttyp	Fastställd/upprättad	Beslutsinstans
Styrande dokument	Handläggningsrutiner	Ks 2020-02-11 § 11	Kommunstyrelsen
<b>Dokumentansvarig</b>		<b>Giltig till</b>	
Kommunstyrelsen			
<b>Dokumentinformation</b>	Dnr 330/2019		



## Handläggning av tillfälliga skoterförbudsområden

Antagen av kommunstyrelsen 2020-02-11 § 11

### Bakgrund

Vid möten mellan kommunen och samebyarna har samebyarna framfört önskemål om att kommunen ska se över möjligheterna att inrätta tillfälliga skoterförbudsområden till skydd för rennäringen inom Arvidsjaur kommun. Samebyarna önskar någon form av grundbeslut utan särskild ansökan och karta. Önskemålet är att det sedan när/om samebyn ansöker om ett specifikt område ska vara möjligt att så snabbt som möjligt fatta ett beslut om tillfälligt skoterförbudsområde på delegation.

Tillfälliga skoterförbudsområden önskas mot bakgrund av att;

- Den friåkande skotertrafiken i vissa bergsområden stör rovdjur vilket påverkar den rovdjursinventering som Länsstyrelsen utför.
- Den friåkande skotertrafiken inom vissa skogsområden stör renarnas behov av betesro och stör renarna vid kalvning.

Miljö-, bygg- och hälsoskyddsnämndens ordförande och kommunstyrelsens ordförande har som följd av detta initierat frågan om att påbörja arbetet med att ta fram ett inriktningsbeslut med handläggningsrutiner av tillfälliga skoterförbudsområden.

### Samebyar

Renskötseln i Arvidsjaur bedrivs året runt i skogsområdet av samebyarna Mausjaur, Västra Kikkejaur, Östra Kikkejaur och Ståkke. Även andra samebyar har betesmark och flyttleder genom Arvidsjaur kommun. Karta över samebyarna och flyttleder i Arvidsjaur kommun framgår av bilaga 1.

### Lagstiftning

Om körning med motordrivna terrängfordon medför olägenhet ur naturvårdssynpunkt eller annan allmän synpunkt får kommunen meddela föreskrifter om förbud mot eller begränsningar för sådan körning i terräng med stöd av 3 § terrängkörningslagen och 15 § terrängkörningsförordningen. Sådana förbud eller föreskrifter kan bli aktuella om man till exempel vill skydda ett område med känsligt djurliv eller växtlighet eller om ett område är viktigt från rekreationssynpunkt och därför bör vara fritt från störningar från trafik med motordrivna fordon. Tillfälliga förbud till skydd för rennäringen kan också utfärdas.

Meddelas ett beslut om förbud inom ett visst område kan det vara lämpligt att samtidigt överväga behovet av leder eller färdstråk inom området och ta upp dessa i beslutet. Om det inte behövs ett totalförbud inom ett område kan man föreskriva om inskränkningar i trafiken. Det kan till exempel avse att körning inom området endast får ske vissa tider, för viss verksamhet, eller särskilda regler för ortsbor och yrkesutövning. Föreskrifterna kan också innehålla anvisningar om färd sätt inom visst område, till exempel att man endast får köra från bostad till närmaste snöskoterled.

Vid meddelande av förbud ska hänsyn tas till ortsbefolkningens och yrkesutövningens behov samt annat nyttigt ändamål. Samråd ska även ske med Länsstyrelsen.



## Handläggning av tillfälliga skoterförbudsområden

Antagen av kommunstyrelsen 2020-02-11 § 11

### Beslut om tillfälliga skoterförbudsområden

Ett vanligt förfarande är, att det efter att kommunstyrelsen fattat ett grundläggande beslut om handläggning av skoterförbudsområden, därefter ligger på kommunstyrelsens ordförande att fatta beslut om tillfälliga förbudsområden efter ansökan från enskilda samebyar. Målsättningen med detta är att kommunen ska kunna förkorta handläggningen utan att eftersätta gällande lagstiftning. Inför varje beslut ska kommunen göra en proportionalitetsbedömning mellan olika intressen.

### Gällande lagstiftning

#### Terrängkörningslag (1975:1313) § 3

Regeringen eller den myndighet eller kommun som regeringen bestämmer får meddela föreskrifter om förbud mot eller begränsningar för sådan körning i terräng med motordrivet fordon inom visst område som i annat fall än som avses i 1 § kan medföra olägenhet från naturvårdssynpunkt eller annan allmän synpunkt. Sådana föreskrifter får inte innebära något onödigt hinder för körning som är till nytta för ortsbefolkningen eller som behövs för yrkesutövning eller annat nyttigt ändamål. *Lag (2018:436).*

#### Terrängkörningsförordning (1978:594) § 15

En kommun får, efter att ha gett länsstyrelsen tillfälle att yttra sig, meddela föreskrifter om förbud mot eller begränsningar för sådan körning i terräng med motordrivet fordon som i annat fall än som avses i 1 § terrängkörningslagen (1975:1313) kan medföra olägenhet från naturvårdssynpunkt eller annan allmän synpunkt. Sådana föreskrifter får endast avse områden i kommunen och får inte innebära något onödigt hinder för körning som är till nytta för ortsbefolkningen eller som behövs för yrkesutövning eller annat nyttigt ändamål. Ett beslut att meddela sådana föreskrifter ska delges markägaren. En kopia av beslutet ska snarast skickas till länsstyrelsen. *Förordning (2018:1609).*

#### Terrängkörningsförordning (1978:594) § 16

Länsstyrelsen får, efter att ha gett de berörda kommunerna tillfälle att yttra sig, meddela föreskrifter om förbud mot eller begränsningar för sådan körning i terräng med motordrivet fordon som i annat fall än som avses i 1 § terrängkörningslagen (1975:1313) kan medföra olägenhet från naturvårdssynpunkt eller annan allmän synpunkt. Sådana föreskrifter får endast avse områden som omfattar mer än en kommun och får inte innebära något onödigt hinder för körning som är till nytta för ortsbefolkningen eller som behövs för yrkesutövning eller annat nyttigt ändamål.

Ett beslut att meddela sådana föreskrifter ska delges markägaren. En kopia av beslutet ska snarast skickas till de berörda kommunerna. *Förordning (2018:1609)*



## Handläggning av tillfälliga skoterförbudsområden

Antagen av kommunstyrelsen 2020-02-11 § 11

### Regeringen utreder Terrängkörningslagen

Terrängkörningslagen (TKL) är en förbudslag som bl.a. syftar till att skydda mark och vegetation mot skador samt för att minska störningar på fauna och friluftsliv orsakade av fordon i terräng. Lagstiftningen som reglerar terrängkörning i Sverige är 40 år gammal. Sedan regelverket infördes har användningen av terrängfordon ökat markant – från 30 000 fordon till över 300 000 fordon. Möjligheten att använda snöskoter och andra fordon i terrängen underlättar det dagliga livet för många och bidrar till många arbetstillfällen. Men terrängkörning kan även orsaka buller, störningar och skador på marken.

Regeringen har tillsatt en utredning som ska se över lagstiftningen för terrängkörning och lämna förslag på de förändringar och förtydliganden som behövs för en hållbar terrängkörning i Sverige. Utredningen ska redovisa sitt uppdrag senast 30 dec 2019. En ny terrängkörningslag kan komma att medföra att kommunens handlägningsrutiner bör ses över.

### Parter som kan komma att beröras av beslut om tillfälliga skoterförbudsområden

I Arvidsjaur kommun finns det många som kan komma att bli berörda av ett skoterförbudsområde.

Kommun, samebyar, länsstyrelsen, polis, skoterföreningar, besöksnäring, turistnäring, testnäring, boende, fritidshusägare, arrendatorer av mark och vatten, skogsbruket i form av Sveaskog, Arvidsjaur Allmänning och andra skogsägare m.m.

### Övervakning och överträdelse av körning inom skoterförbudsområde

Det är polisen och Länsstyrelsens naturbevakare som övervakar överträdelser inom skoterförbuds-områden. Den som olovligt kör inom ett skoterförbudsområde döms till dagsböter. Överträdelser rapporteras till åklagare.

### Skoterleder och färdstråk i Arvidsjaur kommun

I Arvidsjaur kommun utgör skoterleder och färdstråk en viktig infrastruktur som används av ortsbor, tillfälliga besökare, de som bedriver snöskotersafari, snöskoterevent, hundspann m.m. Även skogsbilvägar och andra enskilda vägar fungerar som färdstråk.

### Möjliga undantag från förbud som kan komma att medges i varje enskilt beslut/förbudsområde

- Boende, fastighetsägare och fritidshusägare att färdas kortaste väg till och från sitt hus/fritidshus om fastigheten är belägen inom förbudsområde.
- Skoterleder, skogsbilvägar och vedertagna färdstråk som finns markerade på karta över förbudsområde.
- Turistföretagare, testnäring och liknande verksamhet som endast kan ta sig till sina fastigheter eller verksamheter med hjälp av skoter
- Arrendatorer av sjöar/markområden som endast kan ta sej till sina fastigheter med hjälp av skoter.



## Handläggning av tillfälliga skoterförbudsområden

Antagen av kommunstyrelsen 2020-02-11 § 11

### Undantag enligt 1 § terrängkörningsförordningen

När ärenden eller åtgärder inte kan utföras på något annat lämpligt sätt får trots 1 § första stycket 1 terrängkörningslagen (1975:1313) motordrivna fordon användas

1. av statliga eller kommunala tjänstemän i tjänsteärende,
2. av läkare, distriktssköterskor, barnmorskor eller veterinärer i yrkesutövning och
3. av fjällräddningen samt vid räddningstjänst av statliga brandkårer eller kommunal organisation för räddningstjänst.

Fordonen får användas av alla dem som utför

1. projektering, byggande, underhåll och skötsel av kraft-, gas-, vatten- eller avloppsledningar samt radio- eller teleanläggningar,
2. projektering, byggande, underhåll och skötsel av vägar,
3. transport av sjuka personer till läkare eller sjukvårdsanstalt eller i andra jämförliga trängande fall,
4. underhåll av renskötselanläggning och för arbete med renskötsel vid bevakning av rena och vid drivning och samling av renar inför omedelbart förestående märkning, slakt eller flyttning samt för renskötarens försörjning med livsmedel och andra dagligvaror i direkt samband med renskötseln,
5. hämtning av fälld björn, älg, hjort eller vildsvin till lämpligast belägna bilväg samt vid arbete inom vilthägn i direkt samband med uppfödning av djurart för vilket hägnet är avsett och
6. skötsel- och anläggningsarbete inom park-, idrotts- eller friluftsområden.

Fordonen får därutöver användas

1. på enskilda utfartsleder eller andra sådana enskilda färdleder i terrängen som är avsedda för motorfordonstrafik och
2. inom tomter, järnvägs- eller fabriksområden eller andra arbetsplatser, särskilt anordnade tävlings- eller övningsområden eller andra liknande områden.

Därtill framgår av 2 kap. 9 § militärtrafikförordning (2009:212) att under en militär övning och förberedelse för en sådan övning får fordon som brukas av Försvarmakten föras i terräng trots bestämmelserna i terrängkörningslagen (1975:1313) och terrängkörningsförordningen (1978:594).



## Handläggning av tillfälliga skoterförbudsområden

Antagen av kommunstyrelsen 2020-02-11 § 11

### Handläggningsrutin

Handläggningsrutinen är upprättad för att säkerställa att de beslut som rör tillfälliga skoterförbudsområden fattas och utformas så att det tydligt framgår vad som gäller.

#### Ansökan om inrättande av tillfälliga skoterförbudsområden

Ansökan om skoterförbud ska inlämnas i god tid innan önskat ikraftträdande. Handläggningen ska därefter ske skyndsamt. Större förbudsområden kräver mer omfattande handläggning och tar längre tid att handlägga.

Ansökan ska ställas till: Arvidsjaur kommun, Kommunstyrelsen, 933 81 Arvidsjaur

Av ansökan ska det framgå;

- Vilka problem som samebyn har med skoterkörning i aktuellt område och dess negativa påverkan.
- Vilken tidsperiod det tillfälliga skoterförbudsområdet ska gälla och varför ett beslut med kort varsel behövs.
- Vilket eller vilka områden inom kommunen som samebyn vill införa skoterförbud. Karta där området/områdena är inritade ska bifogas ansökan (kommunen hjälper till med kartunderlag).
- Ansökan undertecknas av samebyns ordförande eller ska vara skickad från samebyns officiella e-postadress.

Sökanden ansvarar för att meddela kommunen om förutsättningarna för ansökan om skoterförbud förändras.

#### Behandling av en ansökan om tillfälligt skoterförbudsområde

Efter att samebyn lämnat in en komplett ansökan med karta, enligt ovan, påbörjar kommunen handläggning av ärendet. Inkommen ansökan publiceras på kommunens hemsida. Kommunen remitterar alltid ärendet till Länsstyrelsen med begäran om skyndsamt handläggning. Något annat remissförfarande kommer inte vara möjligt att genomföra då beslutet ska fattas skyndsamt.

#### Bedömning av ansökan

Kommunen ska bedöma vilket område och vilka verksamheter som påverkas av en ansökan om skoterförbud såsom ex. samebyar, näringsliv, besöksnäring, markägare, rörligt friluftsliv, skoterföreningar, länsstyrelsen och polisen.

Kommunen ska göra en proportionalitetsbedömning mellan olika individuella och allmänna intressen. Bedömningen ska grundas på vilket sätt som förbudet påverkar de som berörs av ett skoterförbud.



## Handläggning av tillfälliga skoterförbudsområden

Antagen av kommunstyrelsen 2020-02-11 § 11

---

### Beslut om tillfälligt skoterförbud

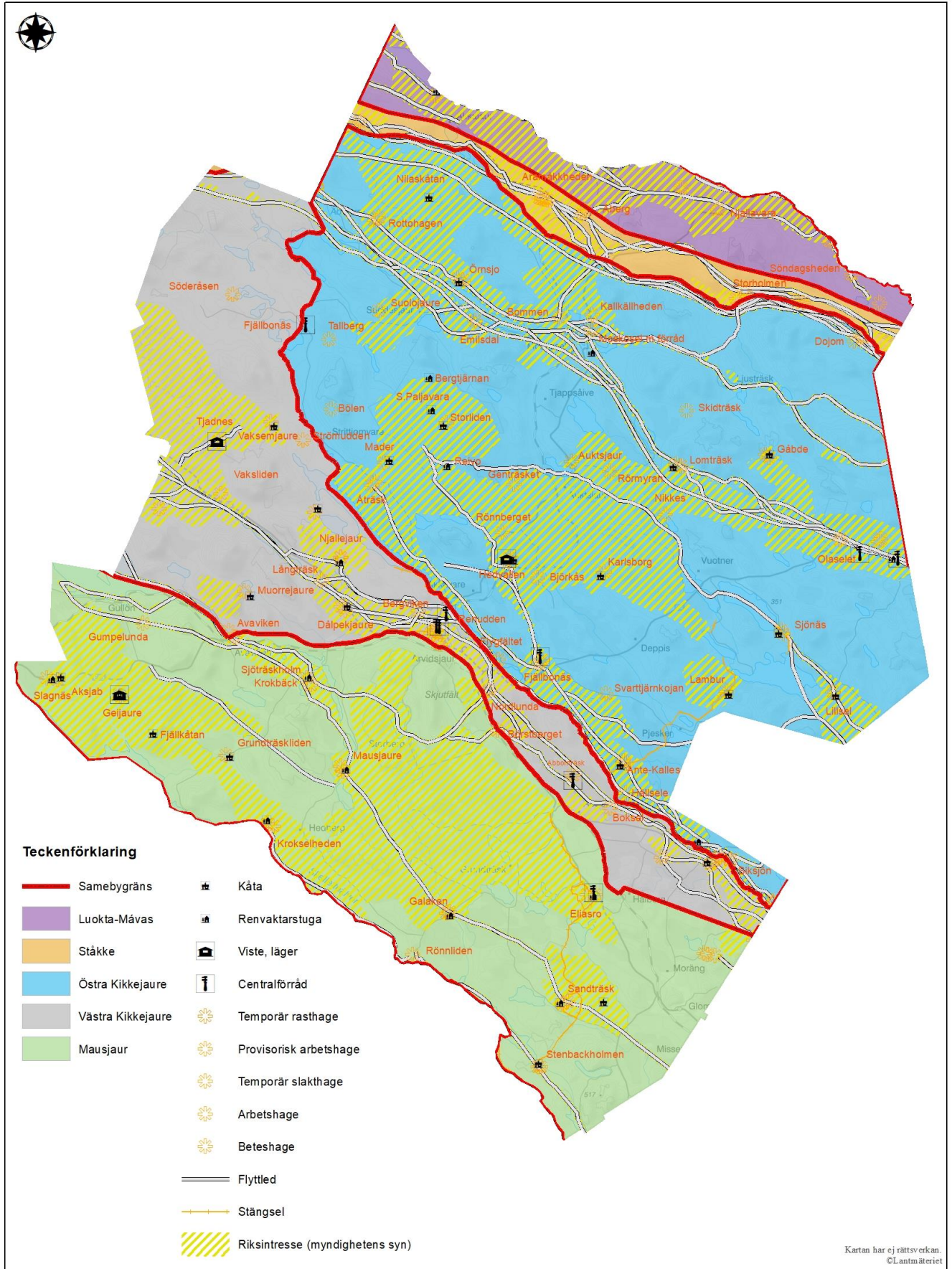
Kommunstyrelsens ordförande har delegation att besluta om tillfälliga skoterförbud efter beredning av varje enskild ansökan. Kommunstyrelsens ordförande har även delegation på att upphäva fastställda skoterförbudsområden om förutsättningarna för dessa förändras.

Om beslutet är av större principiell betydelse eller om beslutet innebär särskilt svåra avvägningar kan frågan överlämnas till Kommunstyrelsen för beslut. Detta kan innebära en längre handläggningstid.

### Efter beslut om tillfälligt skoterförbud

När beslutet fattats ska polis informeras och föreskriften publiceras på Transportmyndighetens hemsida. En kopia av beslutet ska snarast skickas till Länsstyrelsen. Delgivning av beslutet kommer ske genom kungörelse i lokalpress och på kommunens digitala anslagstavla. Beslutet träder i kraft två dagar efter kungörelse.

---



Kartan har ej rättsverkan.  
©Lantmäteriet

**Riksintressen för rennäring, samebyarnas utsträckning, flyttleder och anläggningar**

5 0 5 10 15 20 25 30 [km]

1:350 000