

# Undersökning om betydande miljöpåverkan

Uppgifter om planförslaget	
Titel:	Detaljplan för Arvidsjaur 8:14 och Ridhuset 1 m.fl.
Diarienummer:	2024/492
Påbörjad:	2024-08-15
Planförfarande:	Utökat planförfarande
Befintliga förhållanden:	Planområdet är i huvudsak sedan tidigare ianspråktaget och omfattas av fyra detaljplaner. Merparten av campinganläggningen omfattas av 25-P84/21 Tvättjärn och merparten av stallet omfattas av 25-P88/28. Del av planområdet omfattas av 2505-P2019-8 (Detaljplan för del av Arvidsjaur 8:14 och 6:1, Aktivitetscenter) som togs fram för att möjliggöra en avstyckning för en separat verksamhet under den tid då kommunen ägde campingen. Del av planområdet (del av Storgatan) omfattas av 2505-P13-14 där den är planlagd som gata. En mindre del av planområdet är ej planlagt sedan tidigare men nyttjas för hagar för stallets verksamhet. Planområdet framgår av kartan nedan.
Planförslaget:	Planförslaget syftar till att reglera befintlig bebyggelse och möjliggöra framtida utökning av campinganläggningen med camping, stugby och hotell samt möjliggöra en avstyckning för centrumändamål.



Utdrag ur ortofoto från området

## Undantag

I miljöbalken finns det ett antal undantag från när en plan behöver genomgå en undersökning. Det undantag som kan vara tillämpligt på en detaljplan är att en plan inte behöver genomgå en undersökning om den endast är till för att tillgodose totalförsvarets eller räddningstjänstens behov.

Planförslaget är inte till för att tillgodose totalförsvarets eller räddningstjänstens behov varför den inte omfattas av undantaget.

## Checklista 1 - Identifiering av omständigheter som talar för eller emot betydande miljöpåverkan

### Kriterier i 5 § miljöbedömningsförordningen

1. i vilken utsträckning planen, programmet eller ändringen

a) anger förutsättningar för verksamheter eller åtgärder när det gäller lokalisering, typ av verksamhet, storlek eller driftsförhållanden eller genom att fördela resurser,

### Vägledning

Vilken eller vilka användningar möjliggör detaljplanen?  
Vilka typer av verksamheter eller åtgärder möjliggör detaljplanen?  
Hur kan det som detaljplanen möjliggör lokaliseras inom planområdet?  
Hur stor byggrätt för de verksamheter eller åtgärder som planen möjliggör medger planen?  
Vilka driftsförhållanden medger detaljplanen?

Planförslaget syftar till att skapa förutsättningar för utveckling av camping, stugby och hotell samt att möjliggöra bryggor inom del av planområdet. Planförslaget syftar även till att möjliggöra en avstyckning för centrumändamål inom del av planområdet. Planförslaget syftar även till att säkerställa och reglera befintlig markanvändning med industri (ej störande), stall, gata, naturmark och transformatorstation inom del av planområdet. Verksamheterna bedöms inte orsaka störningar/utsläpp som medför en större miljöpåverkan eller störningar.

Verksamheter och åtgärder som detaljplanen möjliggör ska regleras i placering och i avstånd till omkringliggande bebyggelse som kan påverkas. Buffertzoner mot befintlig bebyggelse finns i gällande detaljplaner och avses säkerställas även i det planförslag som ska tas fram.

Byggrätten ska regleras i detaljplanen. Hur stor byggrätterna blir beror på planarbetets lämplighetsprövning. Önskemålet är bland annat att möjliggöra hotellbyggnader om sammanlagt 1500 kvm samt ytterligare stugor/glampingtält om 600 kvm.

Kommunen är huvudman för allmän plats inom planområdet. Respektive fastighetsägare ansvarar i övrigt för driften på sin egen fastighet.

b) har betydelse för de miljöeffekter som genomförandet av andra planer eller program medför,

Andra planer kan exempelvis vara andra detaljplaner, vägplaner eller järnvägsplaner.  
Påverkar detaljplanen genomförandet av andra planer eller program?  
Om ja, påverkar detaljplanen de miljöeffekter som identifierats i den andra planen eller programmet? På vilket sätt?  
**Överensstämmer detaljplanen med översiktsplanen?**

Detaljplanen påverkar inte genomförande av andra planer eller program såsom andra detaljplaner, vägplaner eller järnvägsplaner.

### Översikts- och tillväxtplanen

Detaljplanen överensstämmer i stort med översiktsplanen. Aktuellt markområde är i översikts- och tillväxtplanen utlagt som besöksanläggning, för tillfällig vistelse, allmän plats, industri (ej störande), transformatorstation och för bostadsändamål. I detaljplanen avses dock inte något markområde läggas ut för bostadsändamål utan användningen avses bibehållas som allmän plats och för transformatorstation i likhet med gällande detaljplan.

*c) har betydelse för att främja en hållbar utveckling eller för integreringen av miljöaspekter i övrigt, eller*

*Kommunen ska undersöka om förslaget till detaljplan främjar eller försvårar en hållbar utveckling. Kommunen ska även undersöka om detaljplanen integrerar miljöaspekter. Begreppet miljöaspekter ska tolkas brett och kan innebära till exempel människors hälsa, biologisk mångfald och kulturmiljö. Med integrering avses att detaljplanen tar hänsyn till miljöaspekter, som till exempel ekosystemtjänster. Kommer detaljplanen främja en hållbar utveckling? Hur? Har detaljplanen tagit hänsyn till miljöaspekter? Hur? Hur ser naturmiljön ut inom planområdet?*

Detaljplanen bedöms främja en hållbar utveckling då en utveckling av besöksnäringen är viktig för kommunens utveckling och därmed för bibehållandet och utvecklandet av service i kommunen och i tätorten. Att säkerställa stallets verksamhet är även detta viktigt för ett brett utbud av fritidsaktiviteter i kommunen. Att möjlighet tillskapas för avstyckning av en fastighet för centrumändamål i ett attraktivt läge bedöms också som betydelsefullt för kommunens utveckling och attraktivitet.

#### *Riksintressen*

Området ligger inom ett område som är utpekad som av riksintresse för rennäringen och inom Västra Kikkejaure sameby. Planförslaget bedöms inte påverka rennäringens bedrivande. Samråd kommer att ske med berörd sameby under planprocessen.

Storgatan/Rv95 är utpekad som av riksintresse för kommunikationer. Planförslaget har ingen påverkan på riksintresset.

Området ligger inom ett område med särskilt behov av hinderfrihet för Försvarmaktens verksamhet. Planförslaget innebär inget hinder mot detta då hög bebyggelse inte planeras. Stallet ligger inom ett Försvarmaktens påverkansområde för buller eller annan risk. Eftersom ingen störningskänslig bebyggelse planeras bedöms Försvarmaktens intressen inte påverkas.

#### *Friluftsliv*

Kommunens badstrand ligger inom planområdet. Marken för badstranden ägs av kommunen och servitut finns för utfart till Storgatan från såväl badstranden som den allmänna parkeringen, se utdrag ur lantmäteriakten nedan. Detaljplanen bedöms inte påverka allmänhetens möjligheter till friluftsliv.

Inom campingområdet finns en befintlig skoterled, se nedan. Skoterleden tjänar dock enbart campinggästerna. Skoterleder finns även vid stallet men bedöms inte påverkas av planförslaget.

#### *Flygplatsen*

Området ligger inom flygplatsens TMA-område samt MSA-yta. Eftersom inga höga objekt planeras innebär planförslaget inga hinder mot detta.

#### *Farligt gods*

Planområdet ligger inom 150 meter från Storgatan/ riksväg 95 som utgör rekommenderad väg för farligt gods.

Enligt "Riktlinjer – skyddsavstånd till transportleder för farligt gods i Norrbottens och Västerbottens län" från 2019 kan det krävas säkerhetskänsliga åtgärder om bebyggelse planeras inom riskhanteringsområdet om 150 meter från transportled för farligt gods. Därför görs en bedömning kring detta. När det gäller att bedöma skyddsavstånd för förändrad markanvändning nära transportled för farligt gods, är planerad verksamhets känslighet en viktig utgångspunkt. Principen för riskhänsyn är att mest känslig verksamhet ska placeras på längst avstånd från transportleden i fråga. I figuren nedan redovisas den kategorisering av markanvändning som används för att bedöma skyddsavstånd. Den görs i bebyggelsezoner A – D, beroende på verksamhetens känslighet.

Tillfällig vistelse, besöksanläggning utan betydande åskådarplats och centrumverksamhet klassas som zon C (normalkänslig verksamhet).

Hastigheten på riksväg 95 utanför aktuell fastighet är 70 km/h och ÅDT tung trafik är 466. Enligt tabellen i riktlinjerna innebär detta ett skyddsavstånd om 15 meter om inga särskilda åtgärder vidtas. Om invallning sker är skyddsavståndet 10 meter. Längs merparten av sträckan finns en befintlig vall. I gällande detaljplan är marken som omfattas av skyddsavståndet reglerat som prickmark. Skyddsavståndet ska säkerställas i detaljplanen.

#### *Trafiksäkerhet*

För Trafikverkets tillståndspliktiga/byggnadsfria zon gäller ett säkerhetsavstånd från väg till närmsta bebyggelse.

Säkerhetszonens bredd är beroende av högsta tillåten hastighet och trafikflöde. Hänsyn behöver också tas till vägens kurvatur (ytter- eller innerkurva) och vägens höjdläge i förhållande till omgivningen. På Trafikverkets hemsida finns en tabell med ungefärliga mått på säkerhetszonens bredd för vägar med flack släntutformning genom tätort.

ÅDT-Dim = dimensionerande årsmedeldygnstrafik

VR = Referenshastighet (läs här: hastighetsgränsen för aktuell sträcka)

Sidoområdesutformning för övergripande huvudväg/tätortsgenomfart.

Hastigheten är 70km/h på aktuell sträcka av Rv95 och ÅDT är 2586. Med anledning av ovanstående borde säkerhetszonen då bli 7 m och bebyggelse kommer placeras längre bort från Storgatan/Rv95. Detta ska säkerställas i detaljplanen.

Med anledning av järnvägen krävs ett byggnadsfritt avstånd om 30 meter från spårmittpunkt. Planområdet ligger längre än 30 meter från järnvägen.

#### *Naturmiljö*

Inga utpekade naturvärden finns inom planområdet.

Planområdet består i huvudsak av redan i anspråktagen mark för campinganläggning, sporthall med parkering, stall med tillhörande hagar, gator samt industritomt och skoterleder. Större delen av planområdet är därmed bebyggt eller hårdgjort med asfalt. Inom planområdet finns små partier av naturmark beväxna med främst träd av tall samt gräsytor.

Den yta som avses planläggas för att möjliggöra avstyckning för centrumändamål vid sporthallen består idag av en gräsyta beväxna med björkträd.

Eftersom endast mindre grönområden kommer att exploateras om planen genomförs innebär det att den växtlighet som tas bort utgör en ytterst liten mängd. Planen kommer fortsatt att planläggas med naturmark i gräns mot Storgatan/riksväg 95 för att lämna en bevuxen zon som ger en mer attraktiv landskapsbild. De ytor som är utlagda som allmän platsmark i gällande detaljplan avses bibehållas som allmän plats bortsett från två mindre markområden som nyttjas av stallet.

#### *Fornlämningar*

Inga fornlämningar förekommer närmare än ca 100 meter från den planerade verksamheten.

#### *Campinganläggningens närhet till stallets verksamhet och befintligt industriområde*

Av Boverkets vägledning "Vägledning för planering för och invid djurhållning (maj 2011)" framgår att aktuell vägledning syftar till att "bedöma möjligheterna till samexistens mellan å ena sidan djurhållning och å andra sidan känsliga miljöer som bostadsområden, skolor, daghem m.m.". Kommunen gör därför tolkningen att tillfällig vistelse och camping inte är en sådan känslig miljö som kräver särskilda begränsningar/anpassningar utifrån närhet till ett befintligt stall. Dessutom är aktuell fastighet redan planlagd för stugor och camping. Att användningen utökas till att även omfatta hotell bedöms inte kräva någon särskild anpassning/begränsning.

Detsamma gäller närheten till befintligt industriområde på andra sidan tjärnen.

#### *Go-cartverksamhet på Tvättjärnen*

På tjärnen Tvättjärnen bedrivs sedan 2022 go-cart vintertid. Eftersom det är en anmälningspliktig verksamhet finns dock möjlighet för myndighetsnämnden att förelägga verksamhetsutövaren om ytterligare försiktighetsåtgärder eller förbjuda verksamheten om verksamheten på Tvättjärnen skulle innebära en för stor störning för planerad hotell-, stug- och campingverksamhet. I dagsläget är dock bedömningen att go-cartverksamheten inte utgör någon störning för stug- och campingverksamheten.

#### *Infartsmöjligheter och trafik*

Infart till Camp Gielas kan idag såväl ske från Storgatan som på två platser från Järnvägsgatan (både via den gemensamma infarten med Gielas sporthall och via en särskild infart till förrådsbyggnaderna där hotellkropparna är tänkta att placeras. Samtliga infarter skulle kunna bli mer trafikerade i och med en ny detaljplan för området men kommunen bedömer inte att detta skulle vara förknippat med några trafiksäkerhetsrisker.

Infart till ny tilltänkt avstyckning för centrumändamål bedöms kunna ske från Villavägen och bedöms inte kunna generera någon större ökning av trafiken i området.

#### *Landskapsbild, hänsyn och god helhetsverkan*

Hotellbyggnader i fyra våningar skulle innebära en viss påverkan på landskapsbilden. Med anledning av planområdets lokalisering bedöms dock höjden inte påverka landskapsbilden negativt under förutsättning att utformningen sker på ett lämpligt sätt.

Bebyggelse och byggnadsverk ska placeras och utformas på ett sätt som är lämpligt med hänsyn till:

- stads- och landskapsbilden,
- platsens natur- och kulturvärdena, och
- intresset av en god helhetsverkan.

Detta kommer att säkerställas i planarbetet.

Sammanfattningsvis bedöms detaljplanen främja en hållbar utveckling och på ett tillfredställande sätt kunna ta hänsyn till de miljöaspekter som är aktuella för området.

*d) har betydelse för möjligheterna att följa miljölagstiftningen,*

*Kommunen ska undersöka om detaljplanen försvårar eller underlättar att miljölagstiftningen uppfylls. Kommer detaljplanen få betydelse för möjligheten att följa miljölagstiftningen?*

*Kan detaljplanen innebära att en miljökvalitetsnorm inte följs?*

*Omfattas planområdet av något områdesskydd i form av naturreservat, biotopskydd eller liknande?*

Detaljplanen bedöms inte få betydelse för möjligheten att följa miljölagstiftningen.

Miljökvalitetsnormer är föreskrifter i miljöbalken om kvaliteten på mark, vatten, luft eller miljön i övrigt. Miljökvalitetsnormerna anger bl.a. förorenings- och störningsnivåer som inte får överskridas.

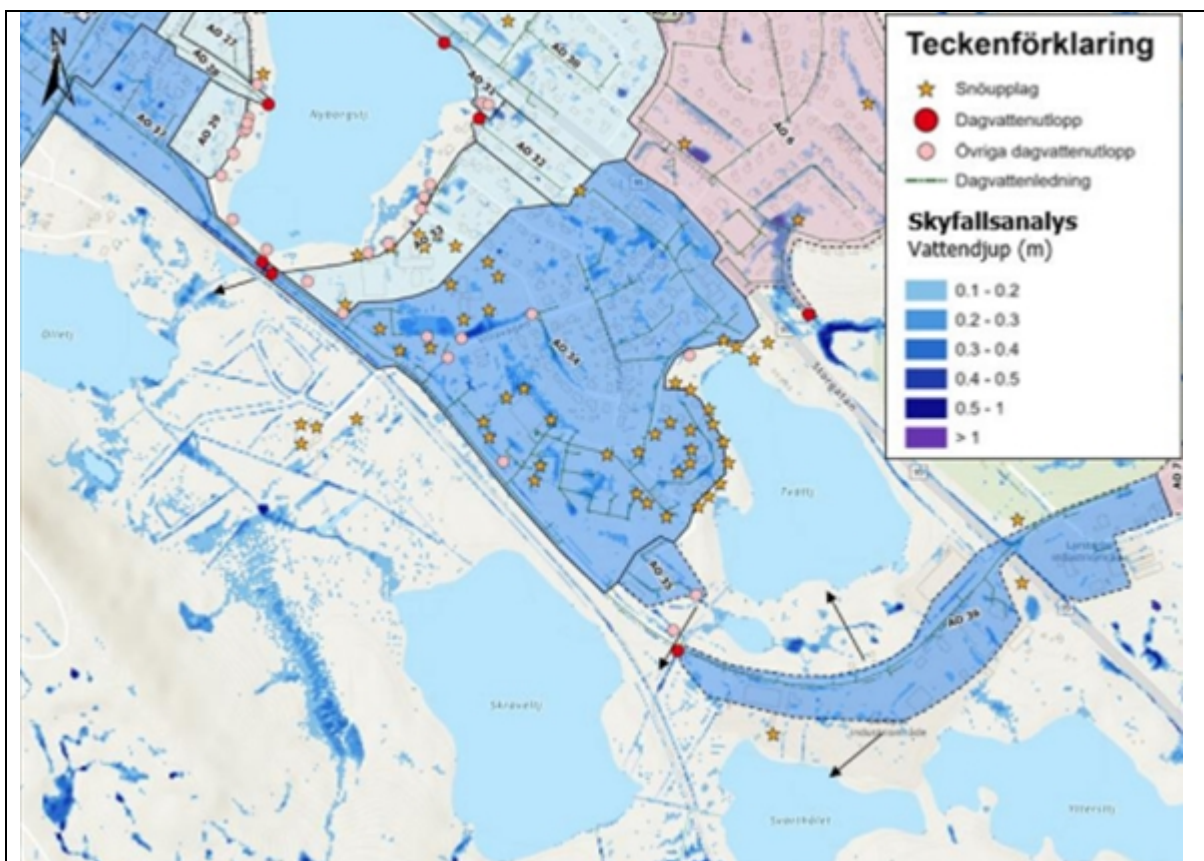
#### *Vattenkvalitet*

Kommunen har tagit fram en nulägesanalys avseende dagvatten i Arvidsjaurs tätort. Nulägesanalysen visar att dagvattnet inom planområdet har Olletjärnen, Skraveljtjärnen som recipienter via sjösystem som mynnar i Sågbäcken, se utdrag ur nulägesanalysen nedan.

Sett i stor skala så är recipienten för planområdet Arvidsjaursjön, dit vatten leds Sågbäcken. Sågbäcken är ett relativt långt vattendrag som belastas av flertalet verksamheter i Arvidsjaurs samhälle, även utanför planområdet och omfattas av miljökvalitetsnormer (MKN). Miljökvalitetsnormerna är bindande och ska följas, vilket innebär att vattenstatusen för Sågbäcken inte får försämrats.

Vattenstatusen i Sågbäcken bedöms inte påverkas av genomförandet av planen och inte heller medföra försämring av Arvidsjaursjöns status och därmed inte äventyra miljökvalitetsnormerna.





#### *Buller*

Planområdet påverkas av buller från riksväg 95, järnvägsgatan och järnvägen. Ingen bostadsbebyggelse planeras dock inom planområdet.

#### *Områdesskydd*

Planområdet omfattas inte av något områdesskydd, i form av naturreservat, biotopskyddsområde eller liknande.

*2. miljöproblem som är relevanta för planen, programmet eller ändringen,*

*Kommunen ska undersöka om genomförandet av detaljplanen kan komma att orsaka miljöproblem eller förvärra ett redan existerande miljöproblem. Miljöproblem såväl inom som utanför detaljplaneområdet är relevanta att ta upp.*

*Exempel på frågeställningar:*

*Vilka miljöproblem finns inom eller i anslutning till detaljplaneområdet?*

*Hur påverkar detaljplanen miljöproblemen? Positivt eller negativt? Varför?*

Lokalt finns ingen luft- eller bullerproblematik. Detaljplanen kommer inte heller omfattas av någon känslig markanvändning. Planförslaget kan innebära en viss ökning av trafikmängderna men bedöms inte innebära någon ökning som kommer att innebära någon bullerproblematik eller trafiksäkerhetsrisk.

Vattenstatusen i Sågbäcken bedöms inte påverkas av genomförandet av planen och inte heller medföra försämring av Arvidsjaursjöns status och därmed inte äventyra miljökvalitetsnormerna. Se mer information under tidigare avsnitt.

Exploatering på obebyggd mark ger alltid en negativ påverkan på miljön. Lokaliseringen kan motiveras genom att befintlig infrastruktur kan nyttjas. Det råder stor brist på mark för verksamheter i kommunen och en utveckling av campingen bedöms bidra till kommunens utveckling.

Med hänvisning till ovanstående samt beskrivningen under föregående avsnitt bedöms detaljplanen inte komma att orsaka eller förvärra ett redan existerande miljöproblem.

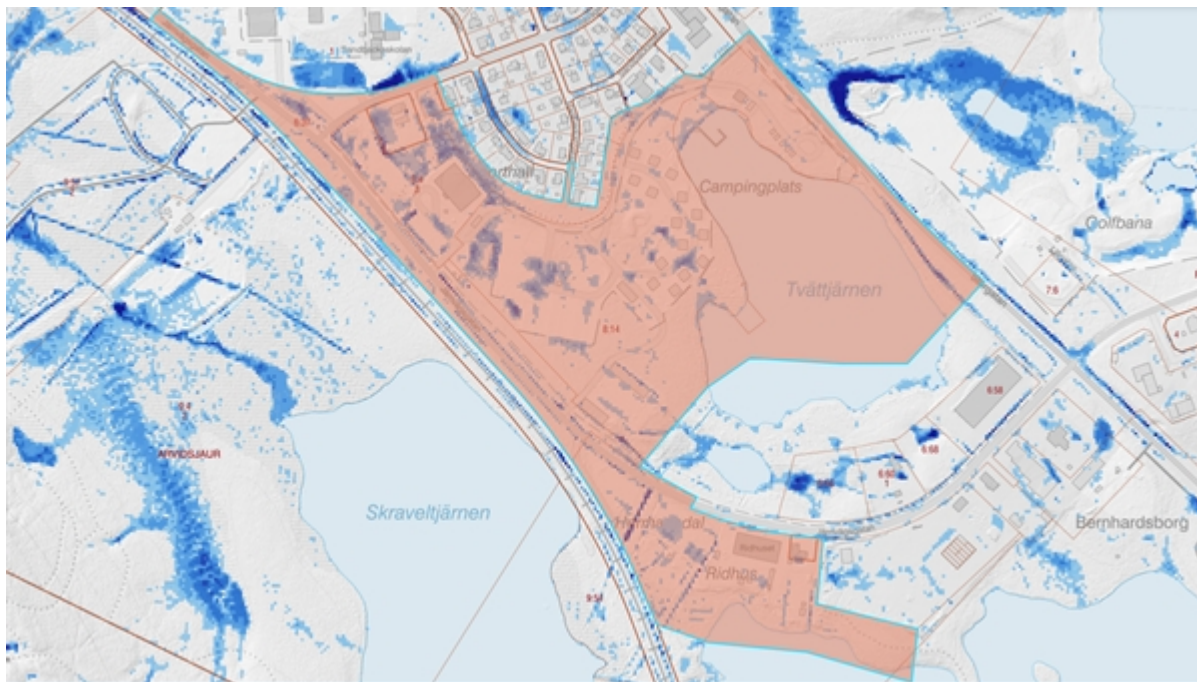
*3. de sannolika miljöeffekternas och det påverkade områdets utmärkande egenskaper,*

*Kommunen ska titta på karaktären på de effekter som kan antas uppstå och hur de kan påverka områdets egenskaper. Utmärkande egenskaper kan till exempel vara höga kultur- eller naturvärden. Utmärkande kan även vara områdets risk för översvämning eller förekomst av markföroreningar. Vad kännetecknar området? Vilken typ av miljöeffekter kan sannolikt uppstå? Hur påverkar de i så fall områdets utmärkande egenskaper?*

Inga höga natur- eller kulturmiljövärden bedöms finnas inom området.

På två fastigheter inom planområdet finns uppgifter om potentiellt förorenad mark. På Båtbyggaren 1 finns en notering om "Bilvårdsanläggning, bilverkstad samt åkerier". Eftersom ingen förändring av användningen planeras för fastigheten bedöms frågan inte behöva undersökas vidare under planarbetet. På Arvidsjaur 9:4 (tidigare Arvidsjaur 8:14) finns en notering om en drivmedelshantering. Nämnden har, efter inkommen miljöteknisk markundersökning, bedömt att inga krav på efterbehandlingsbehov behöver ställas. Frågan bedöms därför inte behöva undersökas vidare under planarbetet.

Skyfallsanalysen som länsstyrelsen tidigare utfört indikerar inte på någon översvämningssproblematik inom området, se utdrag ur skyfallsanalysen nedan.



Landskapsbilden förändras men kommunen bedömer att planen inte innebär en negativ påverkan på in- eller utblickar med anledning av hotellbyggnadernas tänkta lokalisering.



Planförslaget kan medföra ett visst ökat trafikflöde på järnväggsgatan och storgatan. Hur stor denna ökning kan komma att bli är svår att sätta om då trafiken som campingen/stugbyn medför kommer att vara väldigt varierande. Den trafikökning som planförslaget innebär gällande vardagsdygnstrafik bedöms ej vara av sådan storlek eller karaktär att olägenhet uppstår för närboende eller omgivning.

4. i vilken utsträckning det går att avhjälpa de sannolika miljöeffekterna

Kommunen ska beskriva om och i vilken utsträckning de sannolika negativa miljöeffekter som identifierats går att avhjälpa. Kommunen har en skyldighet att utreda vad som kan göras för att avhjälpa de negativa miljöeffekterna. Finns det sannolika negativa miljöeffekter? Går dessa att avhjälpa? Hur? Till vilken omfattning går de att avhjälpa?

Inga sannolika negativa miljöeffekter har identifierats som behöver avhjälpas.

5. miljöeffekternas gränsöverskridande egenskaper,

Har miljöeffekterna som beror på detaljplanen påverkan på andra länder? På vilket sätt?

Detaljplanen påverkar inte annat land.

6. miljöeffekternas omfattning,

Hur stora blir miljöeffekterna om detaljplanen genomförs?

Miljöeffekterna om detaljplanen genomförs bedöms som små.

7. riskerna för människors hälsa eller för miljön till följd av allvarliga olyckor eller andra omständigheter,

Vilka allvarliga olyckor kan inträffa?  
Riskerar de allvarliga olyckorna att påverka människors hälsa negativt? Hur?  
Riskerar de allvarliga olyckorna att påverka miljön negativt? Hur?  
På vilket sätt kan området påverkas av extrema väder?  
Vilken påverkan får detta för människors hälsa eller miljön?  
Finns det andra omständigheter som kan riskera att påverka människors hälsa eller miljön negativt?

Skyddsavstånd till väg och rekommenderad väg för farligt gods ska hållas.

Skyfallsanalysen som länsstyrelsen tidigare utfört indikerar inte på någon översvämningsproblematik inom området.

8. det påverkade områdets betydelse och sårbarhet på grund av intensiv markanvändning, överskridna miljökvalitetsnormer, dess kulturvärden eller andra utmärkande egenskaper i naturen, och

Undersökningen ska utgå från det påverkade områdets betydelse och sårbarhet på grund av intensiv markanvändning, överskridna miljökvalitetsnormer, dess kulturvärden eller andra utmärkande egenskaper i naturen. Kommunen ska undersöka om det påverkade området har speciella värden som kan påverkas och hur känsligt området är på grund av intensiv markanvändning, överskridna miljökvalitetsnormer och kultur- eller naturvärden. Det påverkade området innebär inte enbart detaljplaneområdet utan även området runt omkring som påverkas av detaljplanen. Är området känsligt för intensiv markanvändning? På vilket sätt?  
Överskrider miljökvalitetsnormer inom det påverkade området?  
Är området känsligt på grund av kulturvärden inom området? Påverkas deras betydelse eller blir de mer sårbara?

Har naturen i området utmärkande egenskaper? Finns det risk att deras värden minskar eller att de blir mer sårbara?

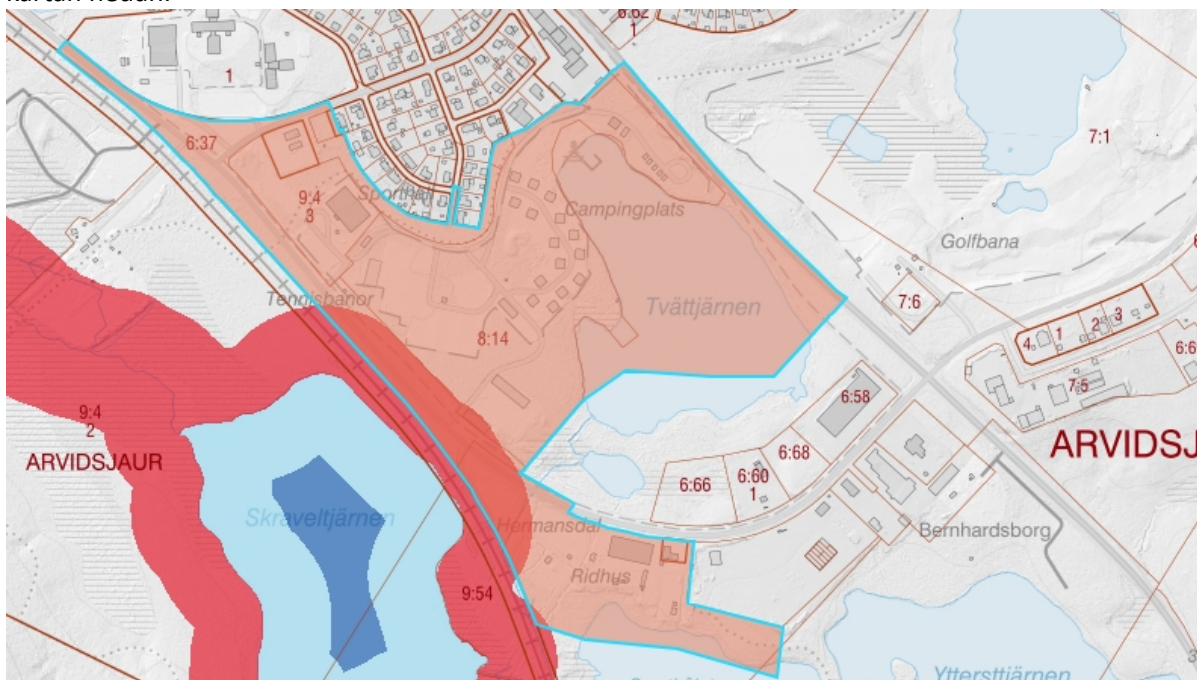
Området bedöms inte som känsligt för intensiv markanvändning. Vattenstatusen i Sågbäcken bedöms inte påverkas av genomförandet av planen och inte heller medföra försämring av Arvidsjaursjöns status och därmed inte äventyra miljökvalitetsnormerna. Inga höga natur- eller kulturmiljövärden bedöms finnas inom området.

9. påverkan på områden eller natur som har erkänd skyddsstatus nationellt, inom Europeiska unionen eller internationellt.

Undersökningen ska utgå från påverkan på områden eller natur som har erkänd skyddsstatus nationellt, inom Europeiska unionen eller internationellt.  
Det kan till exempel röra sig om Natura 2000-områden, världsarv, naturreservat, strandskyddade områden, nationalparker, vattenskyddsområden, kulturresevat eller biotopskyddade områden.  
Påverkas områden eller natur som har erkänd skyddsstatus enligt EU? Om ja, på vilket sätt?  
Påverkas områden eller natur som har erkänd nationell skyddsstatus? Om ja, på vilket sätt?  
Påverkas områden eller natur som har erkänd skyddsstatus internationellt? Om ja, på vilket sätt?

### Strandskydd

Del av planområdet berörs av strandskydd med anledning av den närbelägna Skraveltjärnen, se kartan nedan.



Strandskyddets syfte är att långsiktigt trygga förutsättningarna för allmänhetens tillgång till strandområden. Syftet är också att bevara goda livsvillkor för djur- och växtlivet på land och i vatten. Strandskyddszonen omfattar både land, vatten och undervattensmiljö. I detaljplanen avses strandskyddet upphävas med hänvisning till att området är väl avskilt från stranden av såväl större väg som järnväg. Ett upphävande bedöms inte påverka strandskyddets syften.

### Naturvärden

Kommunen bedömer att föreslaget område för planen har låga naturvärden med det tätortsnära läget och att mänsklig aktivitet är tydligt präglad i landskapet både inom och utanför planområdet.

Med de omkringliggande grönområden längre söderut finns goda möjligheter för djurlivet och växtlivet att leva och fortplanta sig och genomförandet av planen kommer därmed inte att påverka naturmiljön.

*Innebär förslaget till detaljplan innebär att planområdet får tas i anspråk för att anlägga vissa åtgärder, så kallade MKB-projekt?*

*ett industriområde,  
ett köpcentrum, en parkeringsanläggning eller något annat stadsbyggnadsprojekt,  
en skidbacke, skidlift eller linbana med tillhörande anläggningar,  
en hamn för fritidsbåtar,  
ett hotellkomplex eller en fritidsby med tillhörande anläggningar, utanför sammanhållen bebyggelse,  
en campingplats,  
en nöjespark,  
en djurpark,  
en spårväg, eller  
en tunnelbana.*

*I dessa fall ska undersökningen enligt miljöbedömningsförordningen 10 § även ta hänsyn till:*

- ✓ *verksamhetens eller åtgärdens utmärkande egenskaper,*
- ✓ *verksamhetens eller åtgärdens lokalisering, och*
- ✓ *de möjliga miljöeffekternas typ och utmärkande egenskaper.*

*I miljöbedömningsförordningen 11-13 § finns också ytterligare angivet till vilka faktorer som särskild hänsyn ska tas i fråga om utmärkande egenskaper, lokalisering och miljöeffekternas typ och utmärkande egenskaper.*

Planförslaget innebär att planområdet får tas i anspråk för industri (ej störande), stugby, campingplats och hotell. Checklista 2 nedan har därför även använts för bedömningen.

## Checklista 2 - utgår från Miljöbedömningsförordningen (2017:966) 10 § 1-3 och 11-13 §§

### Verksamhetens eller åtgärdens utmärkande egenskaper

- 11 § I fråga om verksamhetens eller åtgärdens utmärkande egenskaper enligt 10 § 1 ska särskild hänsyn tas till*
- 1. verksamhetens eller åtgärdens omfattning och utformning,*
  - 2. hur verksamheten eller åtgärden bidrar till kumulativa miljöeffekter tillsammans med andra verksamheter som bedrivs, som har fått ett tillstånd eller som har anmälts och får påbörjas,*
  - 3. verksamhetens eller åtgärdens användning av mark, jord, vatten, biologisk mångfald, andra naturtillgångar och fysisk miljö i övrigt,*
  - 4. det avfall och andra förväntade restprodukter som verksamheten eller åtgärden ger upphov till,*
  - 5. föroreningar och störningar från verksamheten eller åtgärden,*
  - 6. sannolikheten för allvarliga olyckor som är relevanta för den aktuella verksamheten eller åtgärden, och*
  - 7. risker för människors hälsa.*

### Verksamhetens utmärkande egenskaper

Campingen och stugbyn är befintlig och även den mindre industritomt som finns inom planområdet. Utökningen av stugbyn och de hotellbyggnader som avses möjliggöras är av mindre omfattning och planeras inom befintligt område för anläggningen. Verksamheterna bedöms inte bidra till kumulativa miljöeffekter tillsammans med andra verksamheter. Detaljplanen bedöms inte påverka mark, jord, vatten, biologisk mångfald, andra naturtillgångar eller fysisk miljö i övrigt i någon större utsträckning. Det avfall eller andra förväntade restprodukter som kommer uppstå på anläggningen bedöms kunna tas omhand på ett tillfredställande sätt. Inga föroreningar eller förväntade störningar bedöms uppstå. Den aktuella verksamheten bedöms inte kunna resultera i en ökad sannolikhet för allvarliga olyckor eller någon risk för människors hälsa.

### Verksamhetens lokalisering

- 12 § I fråga om verksamhetens eller åtgärdens lokalisering enligt 10 § 2 ska särskild hänsyn tas till*
- 1. pågående eller tillåten markanvändning,*

2. de naturresurser som finns i det område som kan antas bli påverkat och deras relativa förekomst, tillgänglighet, kvalitet och förnyelseförmåga i området, och

3. naturresursernas, naturmiljöns och kulturmiljöns tålighet i det område som kan antas bli påverkat, med särskild uppmärksamhet på påverkan som avser

a) ett stort opåverkat område,

b) en våtmark, ett strandområde eller en älvmyrning,

c) ett kustområde eller en marin miljö,

d) ett bergs- eller skogsområde,

e) ett betydelsefullt kulturlandskap,

f) ett tätbefolkat område,

g) en nationalpark, ett naturreservat, ett kulturresevat eller ett annat område som är skyddat enligt 7 kap. miljöbalken,

h) ett område eller en byggnad som skyddas enligt 2-4 kap. kulturmiljölagen (1988:950), förordningen (2013:558) om statliga byggnadsminnen m.m. eller plan- och bygglagen (2010:900),

i) ett sådant område som är upptaget på världsarvslistan i enlighet med Unescos konvention av den 16 november 1972 om skydd för världens kultur- och naturarv, eller

j) ett område där miljökvalitetsnormer inte följs eller riskerar att inte kunna följas.

Del av det område som i dagsläget används för stallets verksamhet är i dagsläget planlagt för trafikändamål. Utöver detta är pågående och tillåten användning inom planområdet detsamma som den användning som planeras i detaljplanen.

Inom planområdet bedöms inga särskilda naturresurser finnas. Inga höga natur- eller kulturmiljövärden bedöms finnas inom området. Vattenstatusen i Sågbäcken bedöms inte påverkas av genomförandet av planen och inte heller medföra försämring av Arvidsjaursjöns status och därmed inte äventyra miljökvalitetsnormerna.

Området ligger i utkanten av Arvidsjaurssamhälle vilket innebär att läget för en förtätning är gynnsamt och förvaltningen ser det som ett positivt sätt att nyttja mark och befintliga strukturer som redan finns etablerade på platsen på ett sätt som innebär god hushållning. Befintliga gator nyttjas och samhällsinfrastrukturen som behövs för att tillskapa ytterligare kvartersmark finns redan på platsen.

### De möjliga miljöeffekternas typ och utmärkande egenskaper

13 § I fråga om de möjliga miljöeffekternas typ och utmärkande egenskaper enligt 10 § 3 ska särskild hänsyn tas till

1. effekternas storlek, utbredning, karaktär, intensitet och komplexitet,

2. sannolikheten för att effekterna uppkommer, hur de uppkommer, vilken varaktighet eller frekvens de har och hur reversibla de är,

3. hur gränsöverskridande effekterna är,

4. effekternas kumulativa verkan tillsammans med effekterna av andra verksamheter som bedrivs, som har fått ett tillstånd eller som har anmälts och får påbörjas, och

5. möjligheten att begränsa effekterna på ett effektivt sätt.

Vid bedömningen ska hänsyn tas till allmänhetens behov av information.

Se tidigare text om möjliga miljöeffekter.

### Sammanvägd bedömning

Kommunen genomför en undersökning om betydande miljöpåverkan enligt PBL 5 kap. 11 § och Miljöbalken (MB) 6 kap. 6 § för aktuell detaljplan.

Kommunen bedömer preliminärt att ett genomförande av detaljplanen inte kan antas medföra en betydande miljöpåverkan. Bedömningen har utgått från kriterierna i Miljöbedömningsförordningen (SFS 2017:966) 5 §.

Eftersom detaljplanen innebär att planområdet får tas i anspråk för industri (ej störande), stugby, campingplats och hotell. har bedömningen i fråga om åtgärden även utgått från Miljöbedömningsförordningen 10 § punkt 1-3 samt 11-13 §§.

Detaljplaneförslaget medger en komplettering i befintlig sammanhållen bebyggelse på i huvudsak redan ianspråktagen mark.

Kommunens ställningstagande grundar sig bland annat på bedömningen att ett genomförande av detaljplanen:

- Inte påverkar något Natura 2000-område och därmed inte kräver tillstånd enligt MB 7 kap. 28 §.
- Inte bedöms negativt påverka möjligheterna att uppfylla nationella och regionala miljömål.
- Inte bedöms ge upphov till en betydande miljöpåverkan på biologisk mångfald, landskap, fornlämningar, vatten etc.
- Inte ger upphov till betydande risker för människors hälsa eller för miljön till följd av allvarliga olyckor eller andra omständigheter.
- Inte bidrar till att några miljö kvalitetsnormer överskrids.
- Inte påtagligt påverkar några områden eller natur som har erkänd nationell eller internationell skyddsstatus, t ex riksintressen eller naturreservat.
- De sannolika miljöeffekterna kan minskas genom åtgärder som arbetas in i detaljplanen eller exploateringsavtalet.

Platsens känslighet ur hänsyn till befintliga värden bedöms som mindre känslig då det är en redan bebyggd miljö och de platser som berörs av detaljplanen är i dagsläget till största del ianspråktagna. Att detaljplanen medger ianspråktagande för en utveckling och camping och stugbyn med bland annat hotellbyggnader ändrar inte den bedömningen. Miljöeffekterna som genomförandet av detaljplanen medför är kopplade till naturmiljö och bedöms vara relativt små och hanterbara inom detaljplanen. Detaljplanens effekter och effekter områdets befintliga förhållande bedöms inte ge en sammanlagd betydande miljöpåverkan. Den preliminära bedömningen är att inga omständigheter identifierats som innebär att detaljplanen kan antas medföra en betydande miljöpåverkan.

Ytterligare motiv till ställningstagandet är att planen följer intentionerna uppsatta i översikts- och tillväxtplanen samt att planens genomförande ger upphov till påverkan på ett begränsat område och på begränsade intressen.

Kommunen har därmed preliminärt bedömt att en miljöbedömning med tillhörande miljökonsekvensbeskrivning inte behövs för aktuellt planförslag.

#### **Bedömningen är utförd av**

Britta Lundgren, 2024-08-20  
Samhällsplanerare