



Riktlinjer för skyltning i Arvidsjaur kommun



Dokumentnamn	Dokumenttyp	Fastställd/upprättad	Beslutsinstans
Styrande dokument	Riktlinjer	2016-06-20 § 83	Kommunfullmäktige
Dokumentansvarig	Version	Senast reviderad	Giltig till
Kommunstyrelsen	1		Tills vidare
Dokumentinformation	Riktlinjer för skyltning i Arvidsjaur kommun, Dnr 127/2016		



Innehållsförteckning

Riktlinjer för skyltning.....	4
Syfte	4
Fasadskylt	5
Vilka tillstånd krävs?.....	5
Friliggande bokstäver	5
Vilka tillstånd krävs?.....	5
Uthängande skyltar.....	6
Vilka tillstånd krävs?.....	6
Samordnade skyltar	6
Vilka tillstånd krävs?.....	6
Skyltar, skyltlådor	6
Vilka tillstånd krävs?.....	6
Fristående skyltar	7
Vilka tillstånd krävs?.....	7
Trottoarpratare.....	7
Vilka tillstånd krävs?.....	8
Samlingsskyltar	8
Vilka tillstånd krävs?.....	8
Banderoller/vepor/beachflaggor/reklamflaggor.....	8
Vilka tillstånd krävs?.....	9
Reklamskyltar längs vägar	9
Reklamskyltar på fasader.....	9
Vägvisning.....	9
Tillfällig skyltning	9
Valaffischering	10
Vilka tillstånd krävs?.....	10
Reklampelare.....	10
Vilka tillstånd krävs?.....	10
Skyltfönster.....	10
Vilka tillstånd krävs?.....	10
Bildväxlande skyltar	11



Riktlinjer för skyltning i Arvidsjaur kommun

Fastställt av kommunfullmäktige 2016-06-20 § 83.

Vilka tillstånd krävs?.....	11
Väsentlig ändring	11
Vilka tillstånd erfordras?.....	12
Skyltning	12
Affisivering	12
Vägmärken.....	12
Hur går jag tillväga?	13
Bygglov.....	13
Polistillstånd och markupplåtelse.....	13
Lagstiftning	14
Plan och bygglagen (PBL 2010:900).....	14
Plan- och byggförordningen (PBF 2011:338).....	14
Väglagen (1971:948).....	15
Lag med särskilda bestämmelser om gatuhållning och skyltning (1998:814)	15
Bilagor	16



Riktlinjer för skyltning i Arvidsjaur kommun

Fastställt av kommunfullmäktige 2016-06-20 § 83.

Riktlinjer för skyltning

Dessa riktlinjer har tagits fram av Arvidsjaur kommun tillsammans med Företagarna i Arvidsjaur. Företagarna, Polisen, Trafikverket, näringslivsenheten, kulturförvaltningen, tekniska förvaltningen, skyltföretagare i kommunen m.fl. har getts möjlighet att lämna synpunkter på riktlinjerna. Förslaget har även funnits på kommunens hemsida. Efter genomgång av inkomna synpunkter har riktlinjerna behandlats i miljö-, bygg- och hälsoskydds-nämnden och slutligen antagits av kommunstyrelsen.

Det är viktigt att det finns riktlinjer som gör att vårt samhälle upplevs trivsamt, välordnat och välskött

En bra planerad och utförd skyltning bidrar till att synliggöra företag, organisationer och myndigheter samtidigt som utomhusmiljön, där människor vistas, ska upplevas som trivsam och harmonisk.

Skyltar ska anpassas i storlek och form till den plats där skylten ska sättas upp. Skyltar får inte verka störande, inte vara onödigt stora, inte hindra framkomlighet eller göra intrång i natur- och kulturmiljöer. Skyltar får inte utgöra fara eller hinder för personer med nedsatt rörelse- eller orienteringsförmåga, för renhållnings- eller servicefordon eller för utryckningsfordon. Skyltar får inte skymma sikten i korsningar eller invid gator och vägar.

En offentlig plats är en väg, gata, trottoar, park eller liknande som är upplåten för allmänheten och är till för gemensamma behov. Därför får inte skyltar, trottoarpratare etc. som är till fördel för vissa vara till allt för stor nackdel för andra.

Det är viktigt att dessa riktlinjer för skyltning beaktas redan i ett tidigt skede vid ansökan om bygglov, markupplåtelse och offentlig plats.

Syfte

- Riktlinjerna ska vara vägledande för kommunen när det gäller bedömning av bygglov, upplåtelse av mark och yttranden till polisen för nyttjande av offentlig plats.
- Riktlinjerna ska vara vägledande för näringsidkare, butiker, fastighetsägare, skyltillverkare och skyltdesigner när det gäller ansökan om bygglov, ansökan om upplåtelse av mark samt ansökan om upplåtelse av offentlig plats.
- Riktlinjerna ska utgöra underlag inför upprättande av skyltprogram.

Syftet med skyltar är att ge upplysning om en verksamhet, affär eller liknande. Skylten skall vara synlig och lätt att uppfatta – samtidigt skall den inte vara dominerande utan ska smälta in i miljön. En bra skyltlösning är viktig för både verksamhet, hus och omgivande miljö.

Överdriven skyltning ger lätt en upptrappning av skyltstorlekar vilket gör att enskilda verksamheter försvinner i mängden. Ett oroligt och skräpigt intryck i miljön förlorar i attraktivitet.

Skyltning, fransett samlingsskyltar, inom område 1 (Arvidsjaur tätort), tillåts ej i parker, torg och offentliga planteringar eller i direkt anslutning till dessa. Skyltar med reflekterande och bländande material tillåts ej.



Riktlinjer för skyltning i Arvidsjaur kommun

Fastställt av kommunfullmäktige 2016-06-20 § 83.

Fasadskylt

En fasadskylt ska vara:

- måttfull i storlek och färg
- ha fast sken om den skall vara belyst, belysningen får inte påverka närliggande bostadsfönster.
- placeras i direkt anslutning till verksamheten som skylten avser och anpassas till byggnadens arkitektur
- placeras så att den tillsammans med eventuellt ytterligare skyltar på samma fasad ger en god balans för hela fasaden och där skylten upplevs som en del av fasaden
- inte placeras på tak eller ovan takfoten, om annan placering är möjlig
- placeras i direkt anslutning till entrén, gärna ovanför dörren eller ovanför ett skyltfönster.



Vid nybyggnad skall skyltplaceringar inarbetas i fasaderna. Det är lämpligt att redan från början ange var skyltar skall få placeras.

Belysning kan ordnas som bakifrån belysta bokstäver eller att skylten får en diskret placerad belysning ovanifrån.

Vilka tillstånd krävs?

- Bygglov
- Fastighetsägarens medgivande

Friliggande bokstäver

Kommunen förespråkar framför allt skyltar med friliggande bokstäver, då dessa inte förvanskar byggnadens och omgivningens karaktär på samma sätt som lådskyltar. De ger ett lätt och elegant intryck eftersom de visar fasaden bakom. Bokstäverna kan också vara målade direkt på fasad eller bestå av neonrör. Färgen på bokstäverna bör anpassas till byggnaden och gatumiljön.

Vilka tillstånd krävs?

- Bygglov
- Fastighetsägarens medgivande





Riktlinjer för skyltning i Arvidsjaur kommun

Fastställt av kommunfullmäktige 2016-06-20 § 83.

Uthängande skyltar

Dessa skyltar syns mycket väl och kan med enkla medel ges en tilltalande utformning. Skyltarna ska sitta i rät vinkel mot fasaden och vara dubbelsidiga. Viktigt att tänka på är minsta mått mellan gång/cykelbana och underkant av skylten (minst 2,5 m).

Naturlig placering för denna typ är ovan entréer och vid fasadhörn. En mörk bakgrund ger ofta ett väl anpassat intryck.



Vilka tillstånd krävs?

- Bygglov
- Fastighetsägarens medgivande

Samordnade skyltar

Bygglov krävs för samordnade skyltar där flera lokaler/butiker ryms i en byggnad. En tidig dialog mellan fastighetsägaren, affärsinnehavare och kommun underlättar att olika intressen förenas.

Vilka tillstånd krävs?

- Bygglov
- Fastighetsägarens medgivande



Skyltar, skyltlådor

Låds skyltar bör undvikas, särskilt i centrum, eftersom de oftast förvanskar byggnadens arkitektur. Typen av skylt tillhör enklare byggnader, t.ex. industrimiljöer. Om låds skyltar nyttjas bör restriktivitet gälla vad gäller storlek och antal och blackoutfolie användas för att tillse att enbart budskapet lyser, inte hela skylten. Ett bra alternativ till låds skyltar är plåtskyltar som är belysta uppifrån.

Vilka tillstånd krävs?

- Bygglov
- Fastighetsägarens medgivande





Riktlinjer för skyltning i Arvidsjaur kommun

Fastställt av kommunfullmäktige 2016-06-20 § 83.

Fristående skyltar

Fristående skyltar bör medges endast i direkt anslutning till verksamheten om lämplig plats på fasad inte finns.

Vilka tillstånd krävs?

- Bygglov
- Fastighetsägarens medgivande

Trottoarpratare

Trottoarpratare får enbart placeras intill fastigheten och får inte sticka ut mer än 90 cm. I Arvidsjaur centrum (zon 1 på bifogad karta) får en trottoarpratare per verksamhet tillåtas. I utkanten av Arvidsjaur centrum (zon 2 på bifogad karta) får två trottoarpratare per verksamhet tillåtas. Trottoarpratare får ej placeras så att de skymmer sikten i gathörn, korsningar och rondeller.



Trottoarpratare får inte hindra framkomligheten och utgöra annan fara för synskadade och rörelsehindrade och får endast stå ute under verksamhetens öppettider. Trottoarpratare kräver ej bygglov men polistillstånd krävs på offentlig plats. Vad som är offentlig plats framgår av Arvidsjaur kommuns lokala ordningsföreskrift.

Trottoarpratare ska vara av typ A-ställ eller City sign, storlek 50*70 cm eller 70*100 cm. Kommunen rekommenderar svartlackerad plåt.



Riktlinjer för skyltning i Arvidsjaur kommun

Fastställt av kommunfullmäktige 2016-06-20 § 83.



För att förenkla förfarandet och reducera kostnaden för företag som vill sätta upp en trottoarpratare kan en organisation, till exempel Företagarna, samordna tillståndsansökan från flera företag. I dessa fall tas enbart en avgift ut för den samlade upplåtelsen.

Vilka tillstånd krävs?

- Tillstånd från polisen (tillståndsbevis)
- Markupplåtelse från fastighetsägaren

Samlingsskyltar

För att möjliggöra skyltning till företag som ej har verksamhet direkt invid Storgatan finns möjlighet att sätta upp samlingsskyltar. Samlingsskyltar där flera verksamheter kan samordna sin skyltning på ett likartat sätt får placeras på mark (enligt bifogad karta). Bygglov krävs för ställning/stomme. Utbyte av text kan ske utan bygglov.

Likartat förfaringsätt kan tillämpas på övriga samlingsskyltar där lokalisering ej kan förutses (industriområden etc.) Frågan om bygglov får då avgöras från fall till fall.

Vilka tillstånd krävs?

- Bygglov
- Fastighetsägarens medgivande

Banderoller/vepor/beachflaggor/reklamflaggor

Banderoller och vepor är tillfälliga reklamskyltar som tryckts upp på en duk av tyg, plast eller liknande material. Banderoller och vepor har stor påverkan på stadsmiljön och kan ge ett skräpigt intryck, kan skymma sikten och påverka trafiksäkerheten. Inga banderoller, vepor eller beachflaggor tillåts inom zon 1 i Arvidsjaur tätort.

Inom övriga områden kan banderoller och vepor tillåtas tillfälligt för exempelvis evenemangsreklam och information om pågående byggnationer.

Reklamflaggor på fasader är lätta att sätta upp och ta ner och fodrar skötsel så att de håller sig fräscha. Längden på stängen, storleken på flaggan samt placering bör anpassas till platsen.



Riktlinjer för skyltning i Arvidsjaur kommun

Fastställt av kommunfullmäktige 2016-06-20 § 83.

Vilka tillstånd krävs?

- Tillstånd från polisen (tillståndsbevis)
- Markupplåtelse från fastighetsägaren
- Bygglov krävs för banderoller och vepor. Mindre reklamflaggor på fasader kräver inte bygglov och en sådan flagga per verksamhet får sättas upp utan bygglovsprövning.

Reklamskyltar längs vägar

Den som vill sätta upp reklamskyltar inom vägområdet till en allmän eller kommunal väg måste ansöka om tillstånd av väghållningsmyndigheten. Om reklamen ska stå utanför vägområdet är det kommunen som ger bygglov inom detaljplanelagt område och inom tillståndspliktiga zonen enligt väglagen. Om reklamskylten ska stå utanför vägområdet och utanför detaljplanelagt område är det Länsstyrelsen som ger tillstånd. Storgatan är den enda gatan inom Arvidsjaur samhälle som är allmän väg.

Vid infartsvägar till Arvidsjaur tätort bör reklamskyltar för enskilda företag inte tillåtas.

Reklamskyltar på fasader

Reklamskyltar på fasad inom detaljplanelagt område kräver bygglov. Bygglov kan medges under förutsättning att skyltningen koncentreras till en begränsad del av fasaden.

Vägvisning

Kommunen är positiva till skyltning i form av vägvisning för hotell och vandrarhem längs allmänna och kommunala vägar där skylt kan placeras utan att inverka på bl.a. trafiksäkerheten. Skyltningen bör samordnas med övrig vägvisning där så är möjligt.

Vägvisning tillåts endast i form av vägmärkesskyltning enligt vägmärkesförordningen eller som gemensamma infarts- och orienteringsskyltar för industri- och handelsområden.

Ansökan om vägvisning sker till väghållaren. Trafikverket är väghållare för statliga vägar (t.ex. Storgatan) och kommunen (gatuhenheten) är väghållare för kommunala gator/vägar.

Tillfällig skyltning

Skyltning för tillfälliga arrangemang, cirkustillställningar och marknader kan tillåtas 5 dagar innan evenemanget och under själva evenemanget. Skyltarna får inte hindra sikt och får placeras enligt bifogad karta. Skyltarna ska placeras minst 15 meter från gatukorsning och minst 1 meter från kantsten. För tillfällig skyltning krävs tillstånd från polisen för att nyttja offentlig plats. Polisen inhämtar kommunens yttrande innan tillstånd medges. Tillstånd krävs av Trafikverket inom vägområdet. Skyltningen bör utformas med kvalitet för att inte förfula stadsbilden.



Riktlinjer för skyltning i Arvidsjaur kommun

Fastställt av kommunfullmäktige 2016-06-20 § 83.

Valaffischering

Tillstånd till valaffischering för offentliga val tillstyrks normalt för en period av fem veckor före valdagen och ska tas bort senast en vecka efter valdagen. Affischtavlorna ska vara förankrade så att de inte blåser omkull och ska under tiden de sitter uppe kontrolleras så att de är i bra skick. Storleken på affischtavlorna ska inte överstiga 3 m i längd och 1 m i höjd. Skyltarna ska placeras minst 15 meter från gatukorsning och minst 1 meter från kantsten.

När det gäller valaffischering utanför detaljplanelagt område och villkor för detta utfärdar Länsstyrelsen ett generellt tillstånd som gäller för alla partier i Norrbottens län. Länsstyrelsens tillstånd gäller inte inom områden där det finns detaljplan samt inom vägområden där kommunen eller staten är väghållare.

Inom detaljplanelagt område och offentlig plats är det polismyndigheten som utfärdar tillstånd. Partierna ansöker hos polismyndigheten om upplåtelse av offentlig plats och kommunen yttrar sig till Polisen.

Bilaga 3 visar platser för valaffischering.

Vilka tillstånd krävs?

- Tillstånd från polisen (tillståndsbevis) inom detaljplanelagt område
- Länsstyrelsens tillstånd utanför vägområdet utanför detaljplanelagt område
- Trafikverket ger tillstånd inom vägområdet i detaljplanelagt område.
- Markupplåtelse från fastighetsägaren

Reklampelare

Stor restriktivitet gäller för reklampelare inom detaljplanelagt område.

Vilka tillstånd krävs?

- Bygglov
- Fastighetsägarens medgivande

Skyltfönster

Skyltfönster är en bra plats att skylta på då inte fasaden påverkas, särskilt på äldre byggnader. Skyltning inomhus är inte bygglovpliktig om man inte täcker för stor del av glasytan. En rekommendation är ca 20 % av fönstrets yta.

Täcks en större del av fönstret påverkas fasaden och skyltningen är därmed bygglovpliktig.



Vilka tillstånd krävs?

- Ev. Bygglov
- Fastighetsägarens medgivande



Riktlinjer för skyltning i Arvidsjaur kommun

Fastställt av kommunfullmäktige 2016-06-20 § 83.

Bildväxlande skyltar

Med bildväxlande skyltar menas skyltar som ändrar utseende (bildskärmar, rörliga diodskyltar, fast projicerande skyltar m.m.). Bildväxlande skyltar behandlas med stor restriktivitet (särskilt *intill vägar och tätbebyggda områden*) då de är svåra att anpassa till omgivningen, kan ge störande ljus i bostäder och då forskning visat att bildväxlande skyltar distraherar fordonsförare från den primära uppgiften att köra bil. Blinkande skyltar tillåts ej. Trafikverket är remissinstans för bygglov vid statliga allmänna vägar.

Vilka tillstånd krävs?

- Bygglov
- Fastighetsägarens medgivande

Väsentlig ändring

Bygglov krävs när en skylt ändras i väsentlig omfattning. Om endast fronten ändras i en lådskylt och den utförs med blackoutfolie och innehåller samma typ av uppgifter som tidigare beviljad skylt, ses detta inte som en skylt som ändras i väsentlig omfattning och kräver således ej bygglov.

Sker ändring av placering eller storlek/utformning av skylt ses detta som en väsentlig ändring som kräver bygglov.



Riktlinjer för skyltning i Arvidsjaur kommun

Fastställt av kommunfullmäktige 2016-06-20 § 83.

Vilka tillstånd erfordras?

Skyltning

Bygglov: Inom områden med detaljplan krävs bygglov för uppsättning eller väsentlig ändring av skylt eller ljusanordning enligt plan- och bygglagen (PBL 8 kap 3§). Utanför detaljplan erfordras inget bygglov, däremot eventuellt tillstånd av Trafikverket, annan väghållare eller Länsstyrelsen.

Polistillstånd: Förutom bygglov krävs Polisens tillstånd för skyltar som placeras på offentlig plats. Polisen ska inhämta kommunens yttrande innan tillstånd ges.

Länsstyrelsens tillstånd: Utanför område med detaljplan och inom ett avstånd av 30 eller 50 meter från vägområde för allmän väg krävs Länsstyrelsens tillstånd för uppsättning skyltar och liknande anordningar. Länsstyrelsen i Norrbotten har särskilt beslutat om vilka avstånd som gäller för allmänna vägar i Norrbottens län.

Trafikverkets tillstånd: Inom vägområde och utanför område med detaljplan.

Kommunens tillstånd: Invid kommunens gator och vägar (gatuenheten)

Markägare eller fastighetsägarens tillstånd: Avtal eller överenskommelse med markägaren eller byggnadsägaren om nyttjande av mark erfordras alltid.

Affisivering

Bygglov: Affisichtavlor, banderoller, vepor m.m. likställs med skyltar, se ovan. Affisivering på affisichtavlor eller liknade kräver ej bygglov.

Polistillstånd: Affischer, annonser och liknande anslag får inte utan polisens tillstånd sättas upp på väggar, staket eller liknande som vetter mot offentlig plats. (lokal ordningsföreskrift 10§).

Tillstånd behövs dock inte för att sätta upp anslag på tavlor, pelare eller liknande som är avsedda för detta ändamål. Inte heller krävs tillstånd för näringsidkare att annonsera om sådant som rör sin verksamhet på byggnaden där verksamheten bedrivs.

Vägmärken

Hänvisningsskyltar, som sorterar under begreppet ”vägmärken”, och som sätts upp av väghållaren omfattas ej av dessa riktlinjer.



Riktlinjer för skyltning i Arvidsjaur kommun

Fastställt av kommunfullmäktige 2016-06-20 § 83.

Hur går jag tillväga?

Bygglov

Bygglov söks hos miljö-, bygg- och hälsoskyddsnämnden som prövar anpassningen i stadsbilden och den estetiska utformningen. Ärendet remitteras till gatukontoret, som prövar lämpligheten utifrån i princip samma kriterier som för markupplåtelse nedan.

Följande handlingar behövs för prövningen:

- ⌚ Ifylld och undertecknad ansökningsblankett
- ⌚ Skalenlig ritning som visar dels skyltens placering (situationsplan)
- ⌚ Beskrivning av dels dess utformning vad avser typ av skylt, material, färger, storlek samt eventuell skyltbelysning. Utformningen kan också presenteras som ett fotomontage.

Polistillstånd och markupplåtelse

Skyltar och skyltanordningar är tillståndspliktiga enligt ordningslagen när de står på offentlig plats. Enligt den lokala ordningsstadgan krävs tillstånd även för skyltar på och ovan fastighet och byggnaden är dessa riktat sig mot offentlig plats.

Tillstånd söks hos polismyndigheten som remitterar ärendet till kommunen. Där prövas lämpligheten och bedöms villkoren vad avser skötseln av den offentliga platsen, markanvändning, stadsbild, miljö och trafik. Kommunens medgivande är en förutsättning för tillstånd.

Polismyndigheten behöver följande handlingar för prövningen:

- ⌚ Ifylld och undertecknad ansökningsblankett med uppgift om både ansvarig anordnare (fysisk person) och sökande (juridisk eller fysisk person), syftet med skylten eller anordningen, vilken verksamhet den gör reklam för eller lämnar information om, samt tiden för vilken markupplåtelsen önskas gälla.
- ⌚ Skalenlig ritning som visar dels skyltens placering (situationsplan)
- ⌚ Beskrivning av dels dess utformning vad avser typ av skylt, material, färger, storlek samt eventuell skyltbelysning. Utformningen kan också presenteras som ett fotomontage.

Därefter beslutar kommunen om upplåtelsen.



Riktlinjer för skyltning i Arvidsjaur kommun

Fastställt av kommunfullmäktige 2016-06-20 § 83.

Lagstiftning

Plan och bygglagen (PBL 2010:900)

Plan- och bygglagen är den lag som främst reglerar vilka krav som ställs vid uppsättande av en skylt inom detaljplanelagt område. Andra lagar som till viss del reglerar skyltning är Ordningslagen, Miljöbalken, Väglagen samt Lagen med särskilda bestämmelser om gatuhållning och skyltning.

I PBL sägs att skylt och ljusanordningar ska utformas och placeras på den avsedda marken på ett sätt som är lämpligt med hänsyn till stads- och landskapsbilden, natur- och kulturvärdena på platsen och intresset av en god helhetsverkan (2kap 6§ PBL).

Vid uppsättande av skylt skall bebyggelseområdets särskilda historiska, kulturhistoriska, miljömässiga och konstnärliga värden skyddas. Ändringar och tillägg i bebyggelsen ska göras varsamt så att befintliga karaktärsdrag respekteras och tillvaratas (2kap 6§ PBL).

Lokalisering, placering och utformning skyltar och ljusanordningar enligt denna lag får inte ske så att skylten eller ljusanordningen kan medföra en sådan påverkan på grundvattnet eller omgivningen i övrigt som innebär fara för människors hälsa och säkerhet eller betydande olägenhet på annat sätt (2kap 9§ PBL).

Vidare säger lagen att en skylt ska vara lämplig för sitt ändamål, ha en god form-, färg- och materialverkan, och vara tillgänglig för personer med nedsatt rörelse eller orienteringsförmåga (8kap 1§ PBL).

Plan- och byggförordningen (PBF 2011:338)

I Plan- och byggförordningen (PBF) som är kompletterande föreskrifter till PBL sägs att i områden som omfattas av en detaljplan krävs det bygglov för att sätta upp, flytta eller väsentligt ändra skyltar eller ljusanordningar.

Kommunen får besluta om undantag från krav på bygglov eller om mer långtgående krav gäller även för skyltar eller ljusanordningar.

Kommunen får i områdesbestämmelser bestämma att det krävs bygglov för att

1. sätta upp, flytta eller väsentligt ändra ljusanordningar inom ett område som ligger i närheten av en befintlig eller planerad anläggning för totalförsvaret, statlig flygplats, annan flygplats för allmänt bruk, kärnreaktor, annan kärnenergianläggning eller annan anläggning som kräver ett skydds- eller säkerhetsområde, eller
2. sätta upp, flytta eller väsentligt ändra skyltar eller ljusanordningar inom ett område som utgör en värdefull miljö.



Riktlinjer för skyltning i Arvidsjaur kommun

Fastställt av kommunfullmäktige 2016-06-20 § 83.

Väglagen (1971:948)

I Väglagen står att inom ett avstånd av 50 meter från ett vägområde får inte utan länsstyrelsens tillstånd skyltar eller därmed jämförliga anordningar för reklam, propaganda eller liknande ändamål finnas uppsatta utomhus. I samband med tillstånd får länsstyrelsen meddela de föreskrifter som behövs med hänsyn till trafiksäkerheten.

Bestämmelser i första stycket gäller inte

1. inom områden med detaljplan eller
2. för sådana anordningar som är uppsatta på byggnader för upplysning om affärsrörelse eller annan verksamhet på stället eller
3. för anslagstavlor för meddelanden som rör kommunala angelägenheter, föreningssammanträden, auktioner eller dylikt,
4. åtgärder för vilka bygglov krävs.

Lag med särskilda bestämmelser om gaturenhållning och skyltning (1998:814)

5 § Skyltar varigenom allmänheten avvisas från ett visst område, som är av betydelse för frilufslivet, får inte finnas uppsatt utan tillstånd av kommunal myndighet. Tillstånd behövs dock inte om det är uppenbart att allmänheten inte får färdas fritt inom området eller att skylten är behörig av något annat skäl.

6 § Tavla, skylt, inskrift eller därmed jämförlig anordning för reklam, propaganda eller liknande ändamål får inte finnas varaktigt uppsatt utomhus utan tillstånd av regeringen eller statlig eller kommunal myndighet som regeringen bestämmer.

7 § Vad som sägs i 6 § gäller inte anordning som informerar om affärsrörelse eller annan verksamhet på platsen eller anslagstavla för meddelanden om kommunala angelägenheter, föreningssammanträden, auktioner eller liknande. Den som vill sätta upp en sådan anordning eller anslagstavla får dock söka tillstånd till det hos den myndighet som avses i 6 §.

8 § En sådan anordning eller anslagstavla som avses i 7 § får inte finnas uppsatt om den är uppenbart vanprydande.

9 § Affisch eller annan tillfällig anordning utomhus för reklam, propaganda eller liknande ändamål skall i andra fall än som avses i 7 § tas bort av den som ansvarar för anordningen inom fyra veckor efter uppsättandet, om inte den myndighet som avses i 6 § har medgett annat.

10 § Bestämmelserna i 6-9 §§ gäller inte anordningar inom vägområde eller för vilka bygglov krävs eller har lämnats. Bestämmelserna gäller inte heller sådana åtgärder avseende skyltar och ljusanordningar som inte kräver bygglov efter beslut enligt 9 kap. 7 § första stycket plan- och bygglagen (2010:900).



Riktlinjer för skyltning i Arvidsjaur kommun

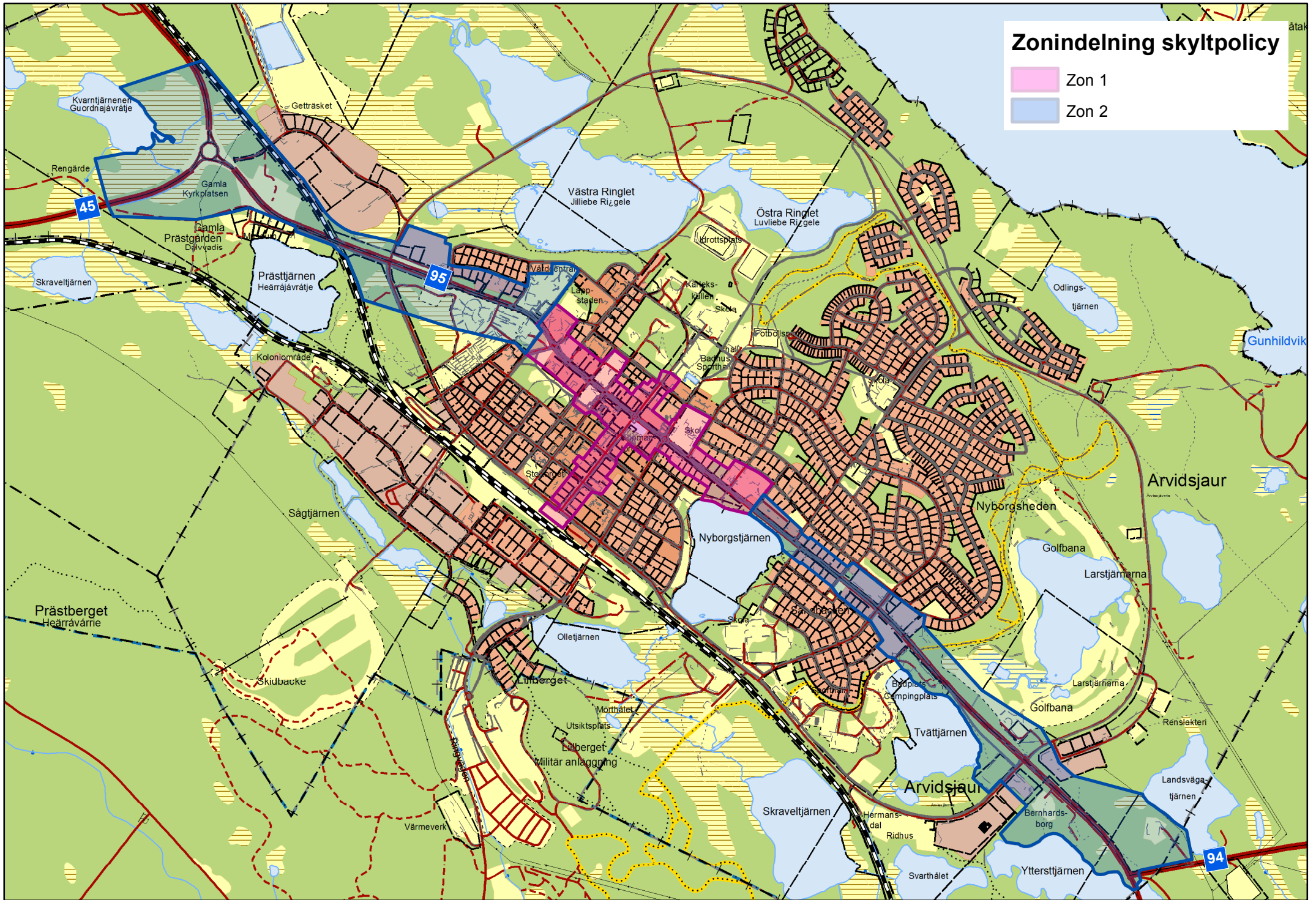
Fastställt av kommunfullmäktige 2016-06-20 § 83.

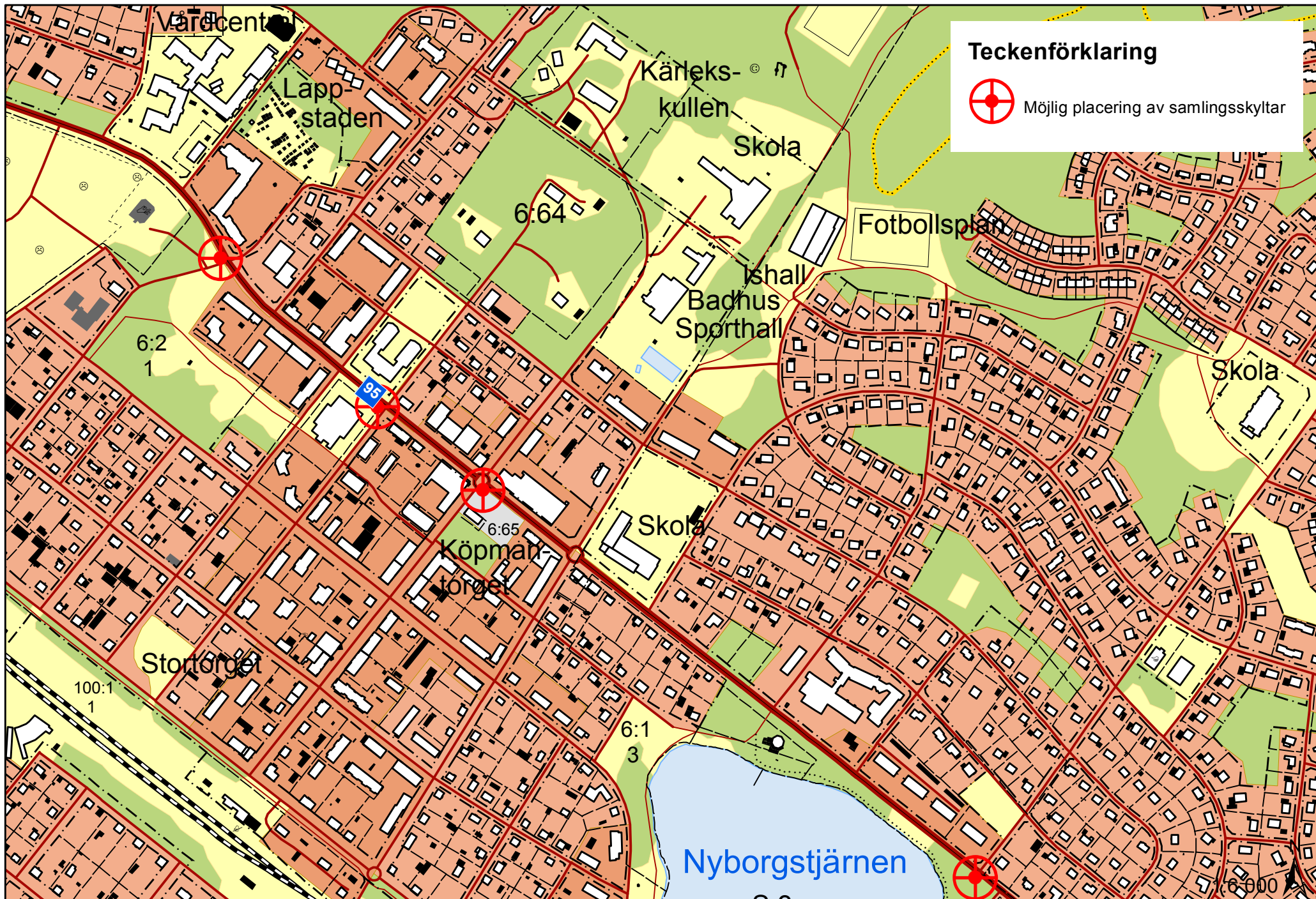
Bilagor

1. Karta över zonindelning för skyltpolicy
2. Karta över samlings skyltar
3. Karta över vals skyltning/tillfällig skyltning
4. Karta över nuvarande gränser för detaljplanelagt område inom Arvidsjaur samhälle


Zonindelning skyltpolicy

- Zon 1
- Zon 2





Teckenförklaring

 Möjlig placering av samlings skyltar

Platser för valaffischering/tillfällig skyltning

1:10 000



Arvidsjaur
Årviesjävrrie

Nyborgsheden

Nyborgstjärnen

Golfbana

Larstjärnarna

Sandbacken

Skola

Golfbana

Larstjärnarna

Lillberget

Badplats
Campingplats

Tvättjärnen

Renslakteri

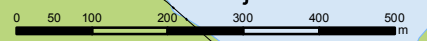
Mörthålet
Utsiktsplats
Lillberget
Militär anläggning

Skraveltjärnen

Arvidsjaur
Årviesjävrrie

Bernhards-

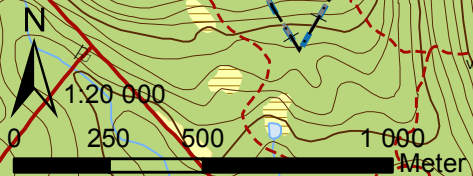
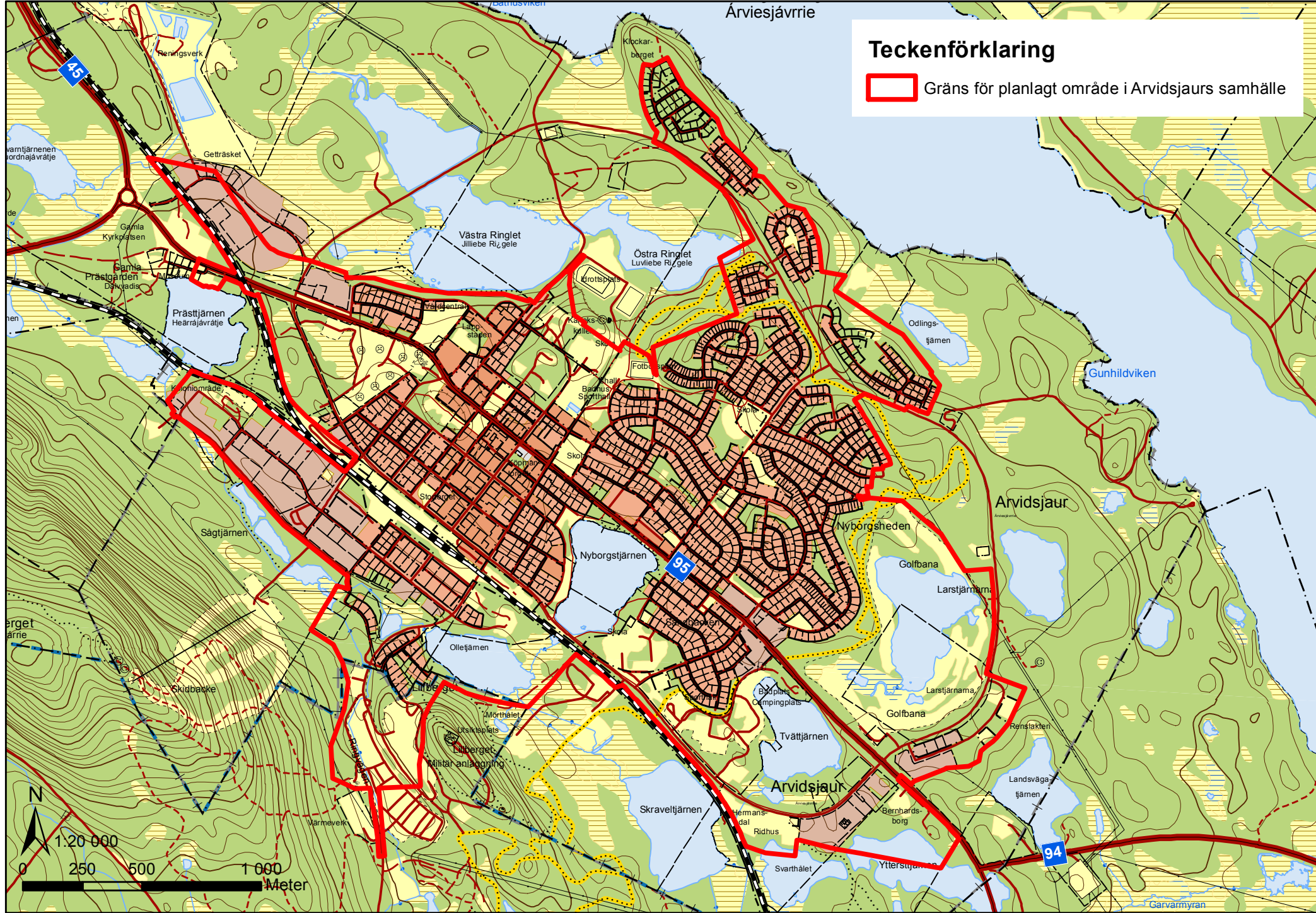
Landsväga-
tjärnen



Årsviesjävrrie

Teckenförklaring

☐ Gräns för planlagt område i Arvidsjaurens samhälle



Arvidsjaur

Arvidsjaur

Garvvarmyran