



Arvidsjaur kommun  
*Árviesjávrrie kommuvdna*

# Översikts- och tillväxtplan för Arvidsjaur kommun

Sammanställning från tidig dialog



## Innehåll

Bakgrund .....	4
Attraktivitet .....	4
Barn och unga.....	9
Bemötande och service.....	12
Bostäder och inflyttning .....	14
Bredband och mobiltäckning .....	18
Platser för bostäder och verksamheter .....	19
Natur.....	22
Föreningslivet.....	24
Försvarsmakten .....	25
Hållbara val .....	26
Idrott och motion.....	28
Kollektivtrafik .....	33
Lekplatser/Parker/Badplatser .....	35
Marknadsföring & turistinformation.....	40
Näringsliv .....	43
Elektromobilitet.....	45
Skotertrafik.....	48
Strandskydd och LIS-områden.....	49
Trygghet .....	49
Trafik, gator, gång- och cykelvägar .....	50
Utveckling av landsbygden .....	54
Äldre.....	58
Skolgårdarna.....	59
Övrigt .....	60
Dialog med angränsande kommuner.....	61
Möte med länsstyrelsen.....	62
Synpunkter från kommunens samebyar .....	63
Mausjaur sameby.....	63
Västra Kikkejaure.....	64
Östra Kikkejaurs sameby .....	68
Maskaure sameby.....	68

Svaipa sameby.....	69
Luokta-Mávas.....	69
Semisjaur-Njarg .....	69
Bilagor – sammanställning av enkäten och underlag för tidig dialog med samebyarna.....	70

## Bakgrund

Under perioden april till juni har samhällsbyggnadsförvaltningen, i samarbete med övriga berörda förvaltningar, bjudit in till en extern dialog med nedanstående aktörer.

**Elevråden** på Tallbackaskolan, Ringelskolan, Fridhemsskolan och Sandbackaskolan  
**Landsbygdsrådet** Länsstyrelsen Regionen och angränsande kommuner **Företagare**  
**Byaföreningarna** i Moskosel, Abborrträsk och Glommerträsk Föreningslivet  
**Tillgänglighetsrådet** **Försvarmakten** **Samebyarna**

Samtliga möten har dokumenterats med minnesanteckningar.

Kommunen har också haft en digital enkät för att samla in synpunkter inför arbetet. Det har även funnits möjligheter att komma med synpunkter via ett formulär på kommunens hemsida. Utöver inbjudningarna till mötena har kommunen även annonserat om möjligheten för allmänheten att inkomma med synpunkter via kommunens hemsida, Facebook, Pitetidningen, Norran och Annonset.

Under följande rubriker redovisas de olika inspelen under olika teman för att det enklare ska vara möjligt att få en bild av helheten. För den som vill ta del av minnesanteckningar från en viss dialog finns också samtliga minnesanteckningar på [www.arvidsjaur2030.com](http://www.arvidsjaur2030.com) En separat sammanställning av hela enkäten finns även som bilaga.

I rutorna efter varje avsnitt finns förslag till justeringar av gällande översikts- och tillväxtplan. Vissa förslag utgör detaljsynpunkter. Dessa vidarebefordras till respektive förvaltning.

Efter att den övriga externa dialogen hade genomförts sammanställdes förslag till förändringar i markanvändningskartorna och skickades ut till samebyarna. Därefter har vissa samebyar valt att svara per mail och andra har lämnat sina synpunkter vid ett möte eller telefonsamtal.

Samebyarnas synpunkter och kommunens förslag med anledning av synpunkterna redovisas i ett särskilt avsnitt i denna sammanställning.

I miljökonsekvensbeskrivningen redovisas sedan de förslag som bedöms kunna leda till betydande miljöpåverkan eller kunna leda till att minska påverkan.

## Attraktivitet

Vad kan kommunen göra åt f.d. skolan i Abborrträsk så att det snyggas till på fastigheten? Invändigt har man renoverat mycket. Det är tomten och utvändigt som det ser tråkigt ut.

Det finns även ett hus som står mittemot skolan som också står tomt och där ägarna sitter i fängelse. Tomten sköts inte om.

Nu bor jag inte här uppe utan kommer söderifrån. Jag är förvånad över att ni ställer frågorna, de här frågorna har ställts i 20 år. I över fem år har det varit övertydligt att kommunen behöver engagera sig. Skola/förskola har försvunnit. Det resulterade att vissa barnfamiljer har behövt flytta härifrån för de kan inte pendla med barnen. Det finns inga aktiviteter. Det finns tomma lägenheter. Jag har fått brev om att hyra ut min stuga fast det står tomma lägenheter. Jag ser hur de ser ut och har frågat byborna de senaste fem åren om vad jag kan hjälpa till

med, i närings- och föreningslivet. Men det finns inget att hjälpa till med, för de går bara neråt. Jag har engagerat mig i alla föreningar och frågar folk i byn vad de ska göra, men alla svarar att de inte vet. Har ringt till kommunen och erbjudit mig att köpa kafé till exempel. Men det finns ingen sammanhållande punkt. Campingen kommer vara stängt, har ringt och frågat om jag kan ta över den. Det gick inte. Har hört av mig till andra angående röka fisken och till rallarmuséet men får inget svar. Hörde av mig till inlandsbanan om de vill ha ett kafé men de kunde inte ge ett besked. Men jag har inte fått något svar från någon av föreningar där jag vill hjälpa till. Jag vill få hjälp med att hitta informationen över föreningarna och vad som finns. Informationen är svårfunnen.

Det behöver finnas jobbtillfällena och en fungerande kollektivtrafik.

När det finns vanvårdade hus påverkas bilden av orten och det kan minska intresset för att flytta till byn. Kan kommunen hjälpa till på något sätt? Underlätta att riva hus i dåligt skick som exempel.

Jag tänker på alla skrotbilar, folk plockar inte bort dem. I Moskosel finns det väldigt många som skulle behöva få ett högre tryck på sig.

Man måste ta tag i saker själv för att det ska hända något.

Något som flera tycker är jätteviktigt är att få lös det här badet. Det måste finnas tid för någon myndighetsperson som kan lösa det här problemet. Finns inte någon lagfart på det. Det är ett moment 22, han har köpt det men har inte lagfarten. Men vi får inte tag på honom. Köparen säger att handlingarna är "borta". (Moskosel)

Ha en centrumvandring i Arvidsjauras samhälle då synskadade kan ha problem här i Arvidsjaur på grund av exempelvis trasiga plattor eller annat.

Lite mer att göra. När man bott här hela livet finns det inte så mycket att göra.

Mer aktiva personer.

Bra att det kommit fler restauranger de senaste åren.

Hade velat ha El-Giganten.

Bättre sjukhus, för om det är något måste man ofta åka till Luleå eller Piteå.

Det borde finnas en ungdomsmottagning, BUP. Nu behöver man åka till Piteå.

McDonald's.

Vill ha downhill park.

Mera utbud av butiker.

Butiker öppet mera typ helger.

Skaffa Willys affären och mer gratis aktiviteter för barn.

Att det blir mer el-bilar istället för vanliga bilar, det blir mindre smutsigt.

Det som är dåligt med el-bilar är att det behövs mer elkraftverk och den ska räcka till alla.

Leos lekland är bra.

På min pappas jobb finns det en jättehög klättervägg.

Inbjudande utemiljöer, skyltar med digital information

Välkommensskyltar vid kommungränsen, låt Prästberget lysa upp.

Skyltar i infarter till Arvidsjaur, där Arvidsjaur hälsar personer VÄLKOMMEN! Detta betyder mycket att det välkomnas.

Det skulle behövas en stor skylt när man kommer in i Lappland för att välkomna besökarna.

När man kommer till Arvidsjaur så borde det finnas en skylt som välkomnar folk till kommunen från olika håll. När jag var i Umeå så stod det flera välkomstskyltar. Det påverkar mycket.

Det är mycket som är bra redan idag.

Att sluta få Arvidsjaur till nån ministad. Att på samhället håller du bara måttet om du har skoter, märkeskläder, dyra telefoner osv. Att vara de där samhället i Norrland med gemenskap över hela kommunen och sin charm över natur, friluftsliv och idrotten som vi är duktiga på!

Fler ställen att dansa på som medelålders.

Saker att göra, lära folk vara trevligare emot de som kommer från andra städer.

Ökad känsla av att hela kommunen räknas. Känns inte alltid så. Både geografiskt men också så nu är det bara barnfamiljer som räknas.

Jobba på att sänka medelåldern.

Mera aktiviteter efter kl. 17.

Ha mer aktiviteter

Fler aktiviteter utomhus året runt.

Hur ser det ut med utemiljöerna vid Arvidsjaurhems lägenheter? Utemiljöerna är viktiga för trivseln och för den sociala samvaron.

Mer saker att göra på sommaren.

Fler ställen att kunna göra saker på.

Det vore bra med en plats att hänga på. En plats att vara inne på under vinter så att man kan värme sig på under vinter och ladda telefonen.

Mer mötesplatser för alla åldrar

Typ av toalett i anslutning och fler grillplatser.

Nyborgstjärn – offentlig toalett

En bättre plats för knallar så vi kan få hit saker till barnen

Mer aktiviteter och platser för barnen

Let's Snow var också lyckat.

Lets Go är en mycket bra grej och känns som en lyckad satsning, hoppas bara att den kan nå upp till Nattivalens glansdagar på 90-talet.

Vi i Lauker håller på att göra en stig upp till brännberget.

Lekland, öppna Vittjåkk, trampolinpark

Ha mer aktivt tänk på oss som är 40 år och uppåt...

### **Information om föreningar**

På sidan <https://www.arvidsjaur.se/foreningar> finns information om vilka föreningar som finns i kommunen och kontaktuppgifter till dessa. Vilka föreningarna väljer att samarbeta med är inte en fråga för kommunen.

### **Starkt näringsliv och fungerande kollektivtrafik**

Vikten av ett starkt näringsliv och en fungerande kollektivtrafik framgår av planen.

### **Förfallna byggnader**

Kommunen instämmer i att förfallna byggnader har en negativ inverkan på attraktiviteten i de byar där de finns och arbetar kontinuerligt med de ärenden om förfallna hus som inkommit till kommunen utifrån gällande lagstiftning. Kommunen har också tidigare tillskrivit regeringen i frågan och betonat vikten av att få tillstånd åtgärder för att förbättra möjligheterna att komma tillrätta med problemen.

Att få en fastighetsägare att mot sin egen vilja åtgärda brister i sin fastighet är en mycket tids- och resurskrävande process. Kommunen kan enligt plan- och bygglagen förelägga en fastighetsägare att åtgärda brister eller riva byggnaden för att de tekniska egenskapskraven ska upprätthållas. Ett föreläggande kan även förenas med vite, förutsatt att adressaten inte saknar faktisk eller rättslig förmåga att följa föreläggandet. Om fastighetsägaren inte åtgärdar bristerna eller river byggnaden kan nämnden även besluta att göra detta på den försumliges bekostnad. Om fastighetsägaren inte har förmåga att betala kan det bli så att kommunen aldrig får betalt för sin fordran.

Den som har funderingar kring förfallna byggnader kan kontakta kommunens bygglovsinspektör. Ett avsnitt om förfallna byggnader har lagts in i planen.

### **Skrotbilar**

Regeringen har beslutat om en ny förordning om producentansvar för bilar. I samband med det infördes en ny bestämmelse i avfallsförordningen (2020:614) som innebär att innehavaren av en uttjänt bil från och med 1 maj 2023 inte får lämna den till någon annan än en producent, producenternas mottagningssystem eller en auktoriserad bilsrotare. Bilproducenterna har en skyldighet att se till att deras bilar kan återvinnas på ett miljöklokt sätt. I Arvidsjaur kommun erbjuder BilRetur kostnadsfri hämtning av din bil. Bokning sker via formuläret på Bilreturs hemsida.

Om en privatperson upptäcker att en skrotbil har lämnats kvar kan detta anmälas till miljö- och byggenheten. Enheten kontaktar då bilägaren för att uppmana denna att registrera sin bil hos BilRetur för hämtning och skrotning. Miljö- och byggenheten kan om bilägaren inte vill anmäla sin bil hos BilRetur påföra bilägaren en avgift för enhetens handläggning gällande skrotbilen. Detta brukar resultera i att bilarna tillslut blir anmälda.

Kommunen har haft återkommande problem med att få BilReturs entreprenör att hämta anmälda bilar men påtalar detta kontinuerligt.

### **Utebadet i Moskosel**

Kommunen sålde fastigheten med utebadet i Moskosel till en privatperson. Tillträdesdag var [2011-10-01](#). Eftersom privatpersonen inte sökt lagfart står kommunen fortfarande som lagfaren ägare sedan kommunen köpte fastigheten [1974-06-29](#). Privatpersonen står dock som taxerad ägare. För att kunna köpa fastigheten av denna privatperson behöver denne ansöka om lagfart och sedan kan någon köpa av privatpersonen. Om det skulle vara så att privatpersonen inte vill söka lagfart eller inte går att nå finns möjligheten att kontakta inskrivningsmyndigheten och försöka få dem att enligt 20 Kap 3 § Jordabalken vid ett vite förelägga honom att ansöka om lagfart. Kommunen kan alltså inte sälja fastigheten till någon annan eftersom vi redan sålt den till denne privatperson. Detta gäller även om han säger sig ha tappat bort/förstört sina handlingar.

### **Centrumvandring**

Kommunen genomförde en centrumvandring i Arvidsjaur under 2016 och har sedan dess genomfört en vandring i Glommersträsk och kommer i höst att genomföra en vandring i Abborrträsk. Önskemålet om en centrumvandring i Arvidsjauras samhälle (då synskadade kan ha problem här i Arvidsjaur på grund av exempelvis trasiga plattor eller annat) noteras.

### **Utbud**

En stor del av utbudet i en ort är ett resultat av engagerade företagare och föreningar. Den som har idéer på att starta upp en ny restaurang/affär/förening kan kontakta kommunen för att få ett bollplank.

### **Sjukhus**

Kommunen instämmer om att det hade varit optimalt om fler besök till sjukvården kunde ske i Arvidsjaur. Tyvärr har utvecklingen gått åt annat håll då exempelvis mammografi inte längre erbjuds i Arvidsjaur. Detta är dock en fråga för regionen.

### **Let's Snow**

Let's Snow som varit en återkommande vinterpark vid Medborgarhuset planeras att byggas upp även detta år. Let's Go arrangerades även 2023.

### **Utsmyckning och skyltning**

Nya digitala infartsskyltar har beställts. Idén att dessa skyltar skulle kunna ha budskapet Välkommen till Arvidsjaur vidarebefordras till kontaktcenter.

Kommunen gör i dagsläget bedömningen att det räcker med Trafikverkets skyltning när man kommer in i Lappland och vid kommungränsen.

Prästberget är belyst under de tider då verksamheten är öppen. Kommunen gör bedömningen att det inte är prioriterat att lysa upp Prästberget ytterligare.

### **Delaktighet**

Kommunen instämmer i vikten av att få alla medborgare i kommunen att känna sig integrerade, delaktiga och betydelsefulla. Kommunens värdegrund är glädje, respekt och



professionalitet och kommunen arbetar kontinuerligt för att detta ska genomsyra verksamheten.

### **Inflyttning**

Kommunen har under de senaste åren arbetat genomfört en kampanj för att få fler att flytta till Arvidsjaur där man bland annat har tagit fram en hemsida riktad mot de som funderar på att flytta till Arvidsjaur. Kommunen arbetar vidare med frågan. I översikts- och tillväxtplanen finns rekommendationen: ”Kommunen bör genomföra marknadsföring som stärker Arvidsjaur kommuns profil och attraktionskraft för besökare, boende och inflyttare.”

### **Elbilar**

Kommunen har köpt in ett antal el-bilar för Hemtjänstens verksamhet. Kommunen har årliga möten med Vattenfall för vid dessa möten dialog med Vattenfall angående hur vi från kommunens sida bör och kan förhålla oss till bristande kapacitet i elnäten. Kommunen har konstaterat att det kommunen kan göra är att löpande leverera aktuella underlag inför Vattenfalls arbete med nätutvecklingsplaner för att Vattenfall ska kunna ta med detta i beräkningen i deras planeringsarbete.

### **Utemiljön vid Arvidsjaurhems lägenheter**

Synpunkten om att utemiljöerna vid Arvidsjaurhems lägenheter är viktiga för trivseln och för den sociala samvaron har vidareförmedlats till Arvidsjaurhem.

### **Offentliga toaletter**

Frågan om offentliga toaletter vid Nyborgstjärn har behandlats av kommunstyrelsen 2016-06-07, § 119. Man beslutade då att offentliga toaletter inte ska iordningsställas vid Nyborgstjärn. Kommunen gör bedömningen att det inte heller är aktuellt att iordningsställa en toalett vid Arvidsjaursjön.

### **Torghandel**

Platser för torghandel finns på Köpmantorget och kommunen gör bedömningen att aktuella platser är såväl lämpliga som tillräckliga.

## **Barn och unga**

Det finns inte så mycket för ungdomar i Glommersträsk. Församlingen anordnar en fritidsgård och till denna kommer barn och unga från 6 till 20 år. Även Unga Örnar finns.

Gymnasiet är också viktigt. Söker ungdomar istället till Skellefteå eller Piteå finns risken att de blir kvar där och inte flyttar tillbaka. Yrkesutbildningar som passar till de behov som finns i kommunen är viktigt. Finns det ett jobb att få så blir de sedan kvar. Flygmekaniker stannar inte kvar efter utbildningen.

Inför skolvalet fanns ett material om skolan i Arvidsjaur men inget motsvarande för Glommersträsk. Det kändes inte bra.

Man kan ju inte ha ett dagis om det inte finns några barn. Men om vi växer kommer det uppstå en fråga.

Det är en bra boendemiljö för unga i Abborrträsk. Det är lugnt och skönt och det är många som vill flytta tillbaka hit sen.

Det är synd att det inte finns någon barnomsorg. Vi hade sommarfullmäktige i Moskosel förra året och då lyftes frågan. Eftersom det inte finns någon förskola i Moskosel behöver föräldrar som bor i Moskosel och arbetar i Moskosel, köra från Moskosel till Arvidsjaur och tillbaka för att hämta och lämna barnen innan och efter sitt arbete.

Man har pratat om att inte ha kravet på en pedagogisk lärare men ändå kunna driva en pedagogisk omsorg i Moskosel. Hur ser förutsättningarna ut? Får man ha dagmammor?

Det har tillkommit en del barn i byarna runt om. Moskosels omnejd har ökat med 12,5%, 25–40 års åldern har ökat mest.

Jag tror att befolkning skulle öka om det fanns barnomsorg. När förutsättningarna förändras måste kommunen följa med.

Kolla upp hur många barn det rör sig om.

I Umeå kommun så var det en by där barnen går i en byastuga, Rödåsel, och personalen kom från kommunen.

Det krävs fler gymnasielinjer att välja på, så att det kommer fler hit och vill studera.

Inom barn- och fritidsutbildningen har det pratats om att är enklare för arvidsjaurborna att få jobb efter de gått ur skolan än vad det är för de som flyttat hit.

För att unga ska välja kommunen kan det vara bra att företag lägger ut jobb mer offentligt än att bara hör av sig till personer man känner. Man har kanske inte så mycket kontakter om man kommer utifrån.

För att få skattebetalarna att stanna måste det finnas jobb, bostäder, dagisplats och bra skola. Upplever att det under många år blivit en mer ansträngd situation i skolvärlden.

För att familjer ska stanna ska det finnas bra fritidsaktiviteter för barn och ungdomar.

Krafttag mot den kultur av droger och alkohol som expanderat senaste åren, och detta långt ner i åldrarna.

Satsa på feriejobb från åk 8 och uppåt med stigande lön när man blir äldre. Svårt att få vanligt jobb som t.ex. 16-åring mycket pga. hårdare regler från arbetsmiljöverket. Att som 16–17 åring möjligtvis få kommunjobb 2 veckor med dåligt betalt uppmuntrar inte till att faktiskt vilja arbeta. Föreslår avtalsenlig lön utökat antal veckor för feriejobben, iallafall efter åk 9 och uppåt.

Fler aktiviteter utomhus året runt.

För våra ungdomar måste skolan åter få bli den trygga och bra plats den tidigare var. Krafttag mot ökad tillgång och kultur gällande droger/alkohol. Visst, det ordnas t.ex. drogfria examensaktiviteter med ungdomarna ser det som normalt att supa vid ex. examen i 9:an.

Tänk mer på ungdomar i 13–20 års ålder. Ordnas mest för småbarn.

Bra omsorg för barn, nog med förskole pedagoger samt lärare.

Det behöver finnas mer gratis saker och göra för barnfamiljer i desamma tider och mycket bra information om det.

Mer att göra för ungdomar.

Om skolan började och slutade senare på dagen skulle det bli lättare för de som bor längre bort för att hinna cykla till skolan.

Fritidsgårdar, mer aktiviteter än fotboll, ridning och ... ja. Hockey och skidor då.

Nuvarande ungdomsgården stänger för tidigt. Och man vill ha aktiviteter där.

Föräldrarna måste sluta skämma bort ungarna med att skjutsa mindre. Har man inget alternativ så är det bara att gå eller cykla.

På vintern har jag inte varit ute så mycket.

Min skärmtid är begränsad av mina föräldrar.

Uppmärksamma politiker att fler unga behövs i politiska uppdrag, nuvarande styrande känns väldigt gamla.

#### **Information inför skolvalet**

Synpunkten om att det inte kändes bra att det inför skolvalet fanns ett material om skolan i Arvidsjaur men inget motsvarande för Glommersträsk har vidarebefordrats till skolchef och kommunchef.

#### **Dagmammor**

På sidan <https://www.skolverket.se/regler-och-ansvar/ansvar-i-skolfragor/pedagogisk-omsorg> finns information om pedagogisk omsorg som alternativ till förskola eller fritidshem. En form av pedagogisk omsorg är familjedaghem, där dagbarnvårdare tar emot inskrivna barn i sitt eget hem eller i en särskild lokal. Det är detta som i vardagligt tal brukar kallas dagmammor. En annan form av pedagogisk omsorg är föräldrakooperativ. Pedagogisk omsorg kan inrättas såväl i kommunal regi som i privat regi. Frågan om huruvida pedagogisk omsorg ska erbjudas i Moskosel bedöms inte lämplig att hantera i en översiktsplan. Den som vill ha mer information eller driva frågan vidare får kontakta skolchef.

#### **Gymnasiet och vuxenutbildning**

Följande rekommendation har lagts in i planen: "Kommunen bör utreda möjligheten att få fler utbildningar som är anpassade efter den lokala arbetsmarknadens behov, såväl inom gymnasieskolan som för vuxna."

#### **God kvalitet i skola och förskola**

Kommunen bedömer att man i grund och botten har en god barnomsorg och skola och avdelar en förhållandevis stor andel av den kommunala budgeten till detta. Kommunen eftersträvar att arbeta med tidiga insatser för att ge alla barn bra förutsättningar att utvecklas.

#### **Annonsering av jobb**

Kommunen instämmer om fördelarna med att jobb annonseras offentligt. Det är dock upp till varje enskilt företag att bedöma hur de vill göra. Lediga jobb hos Arvidsjaur kommun annonseras alltid offentligt.

#### **Feriejobb**

Kommunen erbjuder feriejobb till de som går ut årskurs 9 och årskurs 1 på gymnasiet. Kommunen strävar efter att erbjuda feriejobb till så många som möjligt men det finns begränsningar såväl i arbetstillfällena som när det gäller budget. Nivån för lönen ses över varje år.

### **Narkotika, dopning alkohol och tobak**

I översiktsplanen finns en rekommendation om att kommunen bör verka för ett samhälle fritt från narkotika och dopning, minskande medicinska och sociala skador orsakade av alkohol och ett minskat tobaksbruk.

### **Mötesplats för unga**

Vikten av en ungdomsgård/mötesplats som attraherar unga, är ett ständigt utvecklingsområde. Samma sak gäller andra mötesplatser som är öppna för alla så som entréerna på medborgarhuset, badhusets och Camp Gielas. Att kommunen bör prioritera att ständigt utveckla attraktiva mötesplatser för unga framgår av planen.

### **Arrangemang för unga**

Kommunen ser att en framgångsfaktor är att uppmuntra och stödja unga att arrangera för andra unga då antalet deltagande på aktiviteterna ofta då blir betydligt högre. I planen finns därför en rekommendation om att kommunen bör uppmuntra unga att arrangera för unga.

### **Skoltider**

Kommunens bedömning är att vi inte skulle få fler att cykla till skolan genom att senarelägga skolstarten utan att det snarare handlar om den egna familjens rutiner. Av planen framgår att kommunen ska genomföra återkommande kampanjer för att få fler att gå och cykla till skolan.

### **Utbud**

Kommunen har idag ett brett utbud av föreningar att engagera sig i. Den som är intresserad av att starta en ny förening för att bredda utbudet kan kontakta kultur- och fritidschefen för råd och stöd.

### **Unga inom politiken**

Synpunkten om att fler unga behövs i politiska uppdrag vidarebefordras till de politiska partierna.

## **Bemötande och service**

Det är viktigt med ett bra bemötande från kommunens sida. Det känns inte bra att höra av sig i nuläget.

Det är viktigt att kommunen ger ett bra bemötande och att man får svar på sina frågor. Det är också viktigt för de som bor i Glommersträsk att känna att man har kommunen i ryggen. Det känns inte alltid så. Man upplever att utrustning som förvaltas av kommunen och som är trasig törs man inte felanmäla av rädsla för att den då plockas bort helt eller att det också leder till mer nedläggning av den kommunala servicen.

Bra att kommunen kom på besök till byn för att diskutera utvecklingen.

Nån typ receptionstjänst som fungerar. Det personliga bemötandet är jätteviktigt.

Jag tycker inte det räcker med en skylt. Kräver ett djupt arbete med befolkningen med värderingar. Många som känner sig dåligt behandlade när de är på besök. Vi hade en man från Israel som hängdes ut på sociala medier. Flyktingar som kommer hit känner sig också ganska ovälkomna, det finns ganska mycket rasism här. Vi behöver jobba mer aktivt med integration och anti-rasism. Jag jobbar med unga HBTQ-personer som känner sig mobbade från elevernas och lärarnas sida. Kommunen behöver HBTQ-certifieras, det kostar inte så mycket men kommer ge väldigt mycket i framtiden.

Det ligger inte bara kommunens sida utan även medborgarna måste ta sitt ansvar.

Jag tycker att kommunen är jättebra och vissa gnäller för mycket. Vi borde ha en mer byamentalitet att man tar tag i saker själv.

Tycker också att det är bra med bra dialog.

Det är bra, men det kan alltid bli bättre.

Vi har väldigt duktiga människor här i kommunen och föreningarna gör ett jättejobb.

Inom HjärtLung så bjuder vi in medlemmarna för dialog och hade tyckt det var jättebra om kommunen också kunde göra det.

Kommunens service är bra, ibland blir man rent utav förvånad.

Under Covid blev det en lite annan attityd i samhället. Det var en mer ödmjuk inställning och föreningarna fick mer stöd. Det hade varit ganska mörkt om de inte fått det.

Har ni någon gång försökt komma in på kommun? Det har blivit sämre sen Covid kom. Kommunen behöver öppna upp sig. På sociala sidan kan man förstå att det är stängt, de blir ju hotade ibland. Det är många gånger som man behöver information, då måste du ringa och boka tid. Förr kunde man bara komma in och snacka. De som sitter i receptionen kommer ju bara säga vad som gäller rent allmänt. Det här är en fråga om demokrati. Man har inte tillgång till tjänstemännen längre.

En annan deltagare beskrev att det samtidigt inte är svårt att slå en signal, då vet man ju att personen har tid att träffas.

På biblioteket kan man få fin hjälp om man har köpt en ny mobiltelefon och behöver hjälp att komma igång.

Vi har fått mycket hjälp av Anne Enoksson.

Medborgarförslag, vem tar emot dessa?

Biblioteket gör ett fantastiskt jobb för flyktingarna. Hjälper till med att fylla i blanketter, skaffa körkort etc.

Dialogträffar, att man marknadsför alla delar av kommunen inte bara tätorten.

Servicen är bra men finns områden som skulle kunna utvecklas.

Måste vara enklare att hitta information. Även ha någon att fråga.

TÄNK LÅNGSIKTIGT! Ibland känns vissa beslut i denna kommun väldigt oövertänkta. Visst man kanske sparar en slant på kort sikt men blir ofta dyrare i längden.

Vi är supernöjda med felanmälan systemet, har fungerat hur bra som helst på fotbollsplanen.

Kommunen instämmer om vikten av ett gott bemötande. Av planen framgår att kommunen bör utveckla hanteringen av information och service mot alla kunder och medborgare. Kommunen håller på att utveckla ett kontaktcenter som ska tas i drift under januari 2024.

Kommunen instämmer i vikten av att arbeta för ett öppet och välkomnande samhälle.

## Bostäder och inflyttning

För att få skattebetalarna att stanna måste det finnas jobb, bostäder

Någonstans att bo i som är bra och stor.

Bygg mer bostäder

Någonstans att bo i som är bra och stor.

Kommer det fler elever till Arvidsjaur för att studera så kan det även behövas fler lägenheter.

Både unga och äldre skulle gynnas av fler lägenheter.

Mark finns men vart får den personen pengar till att låna pengar för att bygga i Glommerträsk? Svårt att låna pengar från banken när marknadsvärdet är så lågt. Skulle kommunal borgen kunna vara ett hjälpmedel? 1982 fanns det i kommunen.

Flera befintliga bostadshus är i stort behov av renovering. Husen står tomma så länge att de blir i dåligt skick. En utmaning är att det inte kostar så mycket pengar att äga ett tomt hus. Detta blir frustrerande.

För att få folk att flytta till byn måste det vara möjligt att kunna köpa en befintlig bostad. Många av de hus som är obebodda idag vill inte ägarna sälja trots att huset knappt nyttjas. I byn har det startats en projektgrupp för att få fler att flytta in. Byn har gjort en inventering och kommer skicka ut broschyrer till fastighetsägare med tomma hus.

Det är också ont om lediga lägenheter. Skulle det finnas fler lägenheter, helst stora lägenheter, skulle de äldre kunna bo kvar i bygden. Fler lägenheter skulle också kunna få fler äldre människor att vilja flytta från hus till lägenhet vilket skulle göra att fler hus kommer ut på marknaden. Det finns lägenhetshus som står tomma. Kommunen skulle kunna köpa tillbaka husen och renovera upp lägenheterna.

Några hus i Abborrträsk börjar bli lediga.

Kommunen har en del lediga tomter i området. Kommunen borde röja för att någon ska bli intresserad av tomterna. När man släppte tomterna i Arjeplog blev det kö så kan vara bra att röja tomterna.

Jag tror inte så mycket på nybyggnation i dessa tider.

Finns det lägenheter i Arvidsjaur? Har vi inte så har vi ett stort bekymmer framförallt om det kommer familjer till K4.

Det byggs ju i Arvidsjaur, villor iallafall.

Det är ett bra initiativ från näringslivskontoret att de skickade ut information till de som har tomma hus.

Det finns en tomt mot reningsverket som går mot sjön här i Abborrträsk. Den finns bara, vet inte tanken bakom den.

Är det samma pris på tomterna här som i Arvidsjaur?

Bygg billigt och låga hyror så folk har råd att bo här.

Det är för lite lägenheter här i kommunen. Det känns som att det inte är tillräckligt.

Men just bristen på bostäder känns som en bromskloss när det gäller inflyttning och expanderings av kommunen.

Det finns egentligen tillräckligt många lägenheter men det är inte säkert att man kan få den lägenhet man helst vill ha. Jag har pratat med en mamma vars son ska börja i gymnasiet. Hon har sökt lägenhet och fick en efter att ha stått i kö i tre veckor. Men om man är gammal och bostad i sitt hus så har man andra krav. Man vill ha egen ingång, hiss, liten gräsyta och parkering. Och ska man bygga nya sådana lägenheter blir det en dyr månadskostnad. Som pensionär kan det vara för mycket pengar.

Det finns fyra lägenheter i Moskosel som inte hyrs ut. Vad beror det på? Vi har folk som vill flytta till byn men har inget att erbjuda.

Det är viktigt att man ser till att det finns platser på äldreboenden och lägenheter för äldre som vill flytta från sin villa. Det är många som vill ha lite större lägenheter.

Hyran vid nybyggnation blir så hög att många inte har råd. Idag skulle hyran för en nybyggd trea kanske kosta 14 000 kr.

Det är viktigt att man tar eget ansvar och ställer i bostadskön.

Kanske skulle man kunna förbättra tillgängligheten i befintliga flerbostadshusbeståndet genom att exempelvis installera hiss i befintliga byggnader? En möjlighet skulle kunna vara att bygga hiss på utsidan av husen.

Idag har Arvidsjaurhem som regel att man på Nygatan 26 måste vara 65+ för att få en lägenhet. Det finns fler hus i området där det också bor många äldre. Kanske att även dessa kan bli för 65+ i framtiden.

I dagsläget är det enbart Nygatan 26 som Arvidsjaurhem lovat kommunen att ha kravet på 65+.

Garage är oftast det viktigaste för de som flyttar från sina hus.

Nästan alla garage är fulla.

Ni borde bjuda in medborgare för att berätta hur ni på kommunen jobbar på till exempel Medan. Vi hade ett möte med hälsocentralen förra veckan och det var jättebra. Folk kommer att komma beroende på hur ni affischerar.

Mer stora lägenheter.

Mer tomter att bygga på.

Det finns många ställen där man kan byta bostäder.

Ha mer bostäder bygga upp dem lite större bostäder.

Mer stora lägenheter till stora familjen 😞

Det behövs billiga stora lägenheter att hyra. Som 5or och 6or och 7or.

Finns många bostäder som ingen vet om utanför tätort.

Större lägenheter än 4or vore trevligt.

Hyreshus med hissar så att det går att ta sig till boendet. Personer som behöver ett nytt boende beror på att man ej orkar sköta ett hus. Ej i behov av äldre vård.

Vi orkar inte alltid sköta om ett hus och vill hellre bo i lägenhet. Det behövs seniorlägenheter och det måste finnas hiss. Det kommer bli en ökande efterfrågan då vi bara blir äldre.

Jag önskar en undersökning över hur många 70+ som behöver en lägenhet. Inom det område där vi bor räknade vi till 25 stycken villor där det bodde äldre.

Det behövs inga stora lägenheter. Det hade varit rimligt att betala 7-8000kr.

Det finns för få lägenheter. Vi kommer leva längre.

En deltagare som även arbetar som mäklare beskrev att många som ringer mäklarna lever kvar i den tron att det inte finns lägenheter några lägenheter, men det finns det som det är nu.

Vitsen med seniorboendet är att man inte vill ha massa ungdomar i trappuppgången. Det viktiga med ett seniorboende är att det ska vara tillgängligt och att det ska finnas en åldersgräns.

Nu är det väldigt många som går över 100-årsgränsen.

#### **Tillgång på bostäder**

Tillgång till goda bostäder är en viktig fråga både för enskilda individer och för samhället i stort. Kommunen har sett en ökad efterfrågan på villatomter de senaste åren och kommunen arbetar även med att tillskapa nya villatomter i Arvidsjaur's samhälle. Kommunen har även arbetat med att tillskapa fler LIS-områden genom översikts- och tillväxtplanen för att möjliggöra för fler att bygga i strandnära läge. I övrigt gör kommunen bedömningen att det är balans på bostadsmarknaden.

Det finns invånare som är i behov av en annan bostad än just den de nu bor i. Exempelvis finns det äldre människor som bor i villor de egentligen inte orkar ta hand om. De bor kvar eftersom det inte finns något lämpligt alternativ gällande boende, eller är alternativet ett boende som kan vara avsevärt dyrare än det nuvarande. Det finns också familjer som har önskemål om att flytta till en större bostad än den de har. Således kan kommunen konstatera att det idag finns en bostad för alla att bo i, men att rotationen behöver bli bättre, då invånare kan ha önskemål om en annan boendeform än befintlig och då råder brist på vissa typer av bostäder.

Ett problem är att kostnadsläget för nyproduktion av flerbostadshus är för högt för att det ska vara attraktivt för villaägare att flytta till en nyproducerad lägenhet och därmed skapa



möjlighet för familjer att flytta till eget hus. En viktig effekt av nybyggnad är dock att det skapar dynamik på bostadsmarknaden och bidrar till fler lediga boenden.

Kommunen tar varje mandatperiod fram riktlinjer för bostadsförsörjningen där mål och åtgärder redovisas. Där framgår bland annat att kommunen via en enkät eller intervju med aktörer inom bostadsförsörjning bör kolla av läget på bostadsmarknaden. Detta för att bevaka frågan om behovet av nybyggnation. Där framgår också att det ska finnas en fyraårig planberedskap för bostäder. Detta innebär att det ska finnas villatomter och mark för flerbostadshus till försäljning som motsvarar förväntad efterfrågan minst för de närmaste fyra åren. En annan åtgärd i riktlinjerna är att det kommunala bostadsbolaget kontinuerligt bör arbeta för att höja tillgänglighetsnivån för sitt bostadsbestånd. Ett underlag för detta arbete är den tillgänglighetsinventering som genomfördes 2018.

### **Särskilt boende**

I dagsläget gör kommunen bedömningen att det finns tillräckligt med platser på särskilt boende för att kunna erbjuda de som är i behov av sådant boende. Frågan bevakas regelbundet.

### **Obebodda hus**

Kommunen instämmer i att det finns en potential i att få obebodda hus på landsbygden ut till försäljning på marknaden. Näringslivskontoret har därför startat upp ett projekt för att inventera obebodda hus och uppmuntra till att fler kommer ut på marknaden.

### **Kommunens villatomter**

Information om kommunens villatomter finns på sidan

<https://www.arvidsjaur.se/villatomter>

### **Outhyrda lägenheter i Moskosel**

Det stämmer att det i dagsläget finns ett antal lägenheter i Moskosel som inte hyrs ut i det så kallade ”Ebbahuset” på Björkvägen 2 på grund av låg efterfrågan. På grund höga vakanser och av höga driftskostnader har bolaget gått back vid uthyrning under de senaste åren. Bolaget avser föra dialog med byaföreningen kring husets framtid.

### **Lägenheter i Glommersträsk**

Arvidsjaurhem har ett antal lägenheter i Glommersträsk. I skrivande stund (2023-09-04) finns en ledig lägenhet i Glommersträsk. Önskemålet om att kommunen borde köpa tillbaka något av de lägenhetshus som i dagsläget står tomma och renovera dessa för att kunna hyra ut fler lägenheter i Glommersträsk vidarebefordras till Arvidsjaurhem.

### **Garage**

Arvidsjaurhem konstaterade för några år sedan behovet av fler garage i Arvidsjaurns samhälle och har sedan byggt ett antal garage på kvarteret Hinden. Arvidsjaurhem ser även fortsatt att det finns efterfrågan på fler garage och har för avsikt att bygga fler garage eller carports i anslutning till bolagets bostadsområden.

### **65+**

I dagsläget är det enbart Nygatan 26 som Arvidsjaurhem lovat kommunen att ha kravet på 65+. Detta innebär för bolaget att man har en del vakanser på mindre lägenheter som i annat fall skulle kunna hyras ut till de som efterfrågar 1:or, exempelvis ungdomar. I planen har en

rekommendation lagts in om att förutsättningarna för att tillskapa fler seniorlägenheter (65+ lägenheter) bör undersökas.

### **Villatomterna i Abborrträsk**

Synpunkten om att kommunen borde röja upp vid tomterna i Abborrträsk för att öka intresset för tomterna har vidarebefordrats till kommunens parkenhet.

### **Kommunal borgen**

Kommunfullmäktige fastställde 2014-10-27, § 141 riktlinjer för kommunal borgen. Av dessa framgår att borgen lämnas till helägda kommunala bolag och deras helägda dotterbolag. Frågan om hur kommunal borgen ska hanteras bedöms inte lämplig att hantera i en översiktsplan. Den som önskar driva frågan vidare rekommenderas att skicka in ett medborgarförslag.

### **Mark i Abborrträsk**

Kartan nedan visar vilka markområden som kommunen äger i Abborrträsk med blå markering. Det finns ingen kommunägd mark mot reningsverket utan där finns enbart fastigheten med reningsverket.



### **Samråd om planen**

När översikts- och tillväxtplanen går ut på samråd kommer kommunen att bjuda in till ett offentligt möte för att berätta om planen.

## **Bredband och mobiltäckning**

Hur går det med fiberutbyggnad till Svedjan?

Det finns utbyggt bredband till många fastigheter i byn. Hur viktigt det är med bredband beror på vilka som kommer hit men det är en klar fördel.

Jag har varit cyber security konsult för ett stort fartygsföretag. All kommunikation går ner till Göteborg och sen vidare i Europa. De har byggt ut sina servrar, om det hade funnits någon som var intresserad av någon slags IT-lösning så finns det här i skolan. Man skulle kunna göra en fin central här i Moskosel där alla föreningar och företag kopplas till den servern. Där finns ett litet moln som hjälper till att prata med alla stora moln. Man skulle vinna på säkerhet och framförallt kontroll. Man har inte sin egen server längre utan man köper in sig på en servercentral, men då är man beroende av det företaget.

Kommer ni ha någon kampanj på fiber? Det skulle behövas en kampanj för att det ska bli billigare att ansluta sig så att vi kommer framåt.

Kan ni göra något åt mobiltäckningen? Den är fruktansvärt dålig. I bästa fall har du 0.5 hos Telia. Det är många som klagat men det händer ingenting. Baktsjaur har bättre internet än Abborrträsk. Det är både en fråga om attraktion och en fråga om säkerhet.

Ofta fokuseras på vägarna när mobiltäckningen byggs ut. Hamnar en by i ”(radio)skuggan” så bryr de sig inte.

Jag sålde mitt hus till en tysk som arbetar hemifrån. Jag har ½ mb, väldigt svårt när allt ska ske på distans. Jag jagar Telia för mobiltäckningen men inget inom sex månader.

Bygdemedel går att använda till bredband och vi bygger nu i Kliver.

Finns inte det lokala intresset blir det svårt.

En annan utmaning är att man behöver få tillstånd för alla berörda markägare.

### **Bredband**

Det finns i dagsläget inte någon plan eller sökta bidrag för att bygga ut bredband till Svedjan. Enligt en snabb koll i kommunens kartsystem verkar det finnas 11 adressplatser i Svedjan och totalt 20 om man räknar in till vägs ände. Huruvida det går att genomföra eller inte beror ju självklart på intressegraden i området. Det bästa vore ifall de som är intresserade skickar in en intresseanmälan via [www.arvidsjaurstadsnat.se](http://www.arvidsjaurstadsnat.se).

Av översikts- och tillväxtplanen framgår bland annat att kommunen, med tillgängliga stödmedel, bör fortsätta utbyggnaden av bredband. Tillgång till bredband är en viktig fråga för en plats attraktivitet. Kommunen planerar ingen särskild kampanj utan finansiering sker enligt tidigare beslutade affärsmässiga principer.

### **Mobiltäckning**

Tillsammans med andra kommuner deltar vi i Täckningskollen projektet, som mäter och kartlägger faktisk mobiltäckning för både tal och data.

## **Platser för bostäder och verksamheter**

Bygg inne i samhället.

På landsbygden.

Över allt där det överhuvudtaget är möjligt att bygga. Närheten till vatten är ju alltid attraktivt.

Runt Arvidsjaur sjön.

Vid olika sjöar/tjärnar.

Till vem?

Inte på samernas flyttvägar.

På de nya kvarteren på Klockarberget, inte i befintliga kvarter.

Över hela kommunen, inte minst utanför!

Inne i samhället.

I hela kommunen både på samhället och på landsbygden

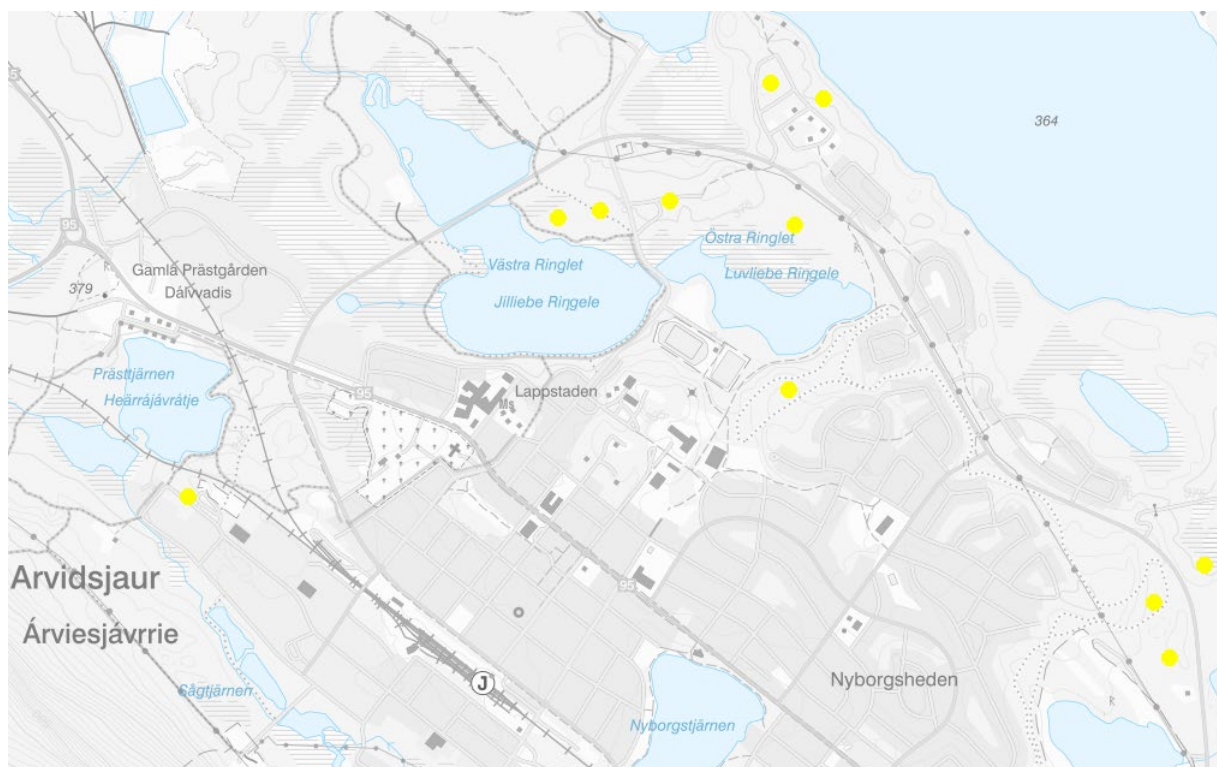
Överallt! Såklart.

Vilket område finns utlagt som lämpligt för vindkraft?

Absolut förbud mot vindkraftsindustri!!!

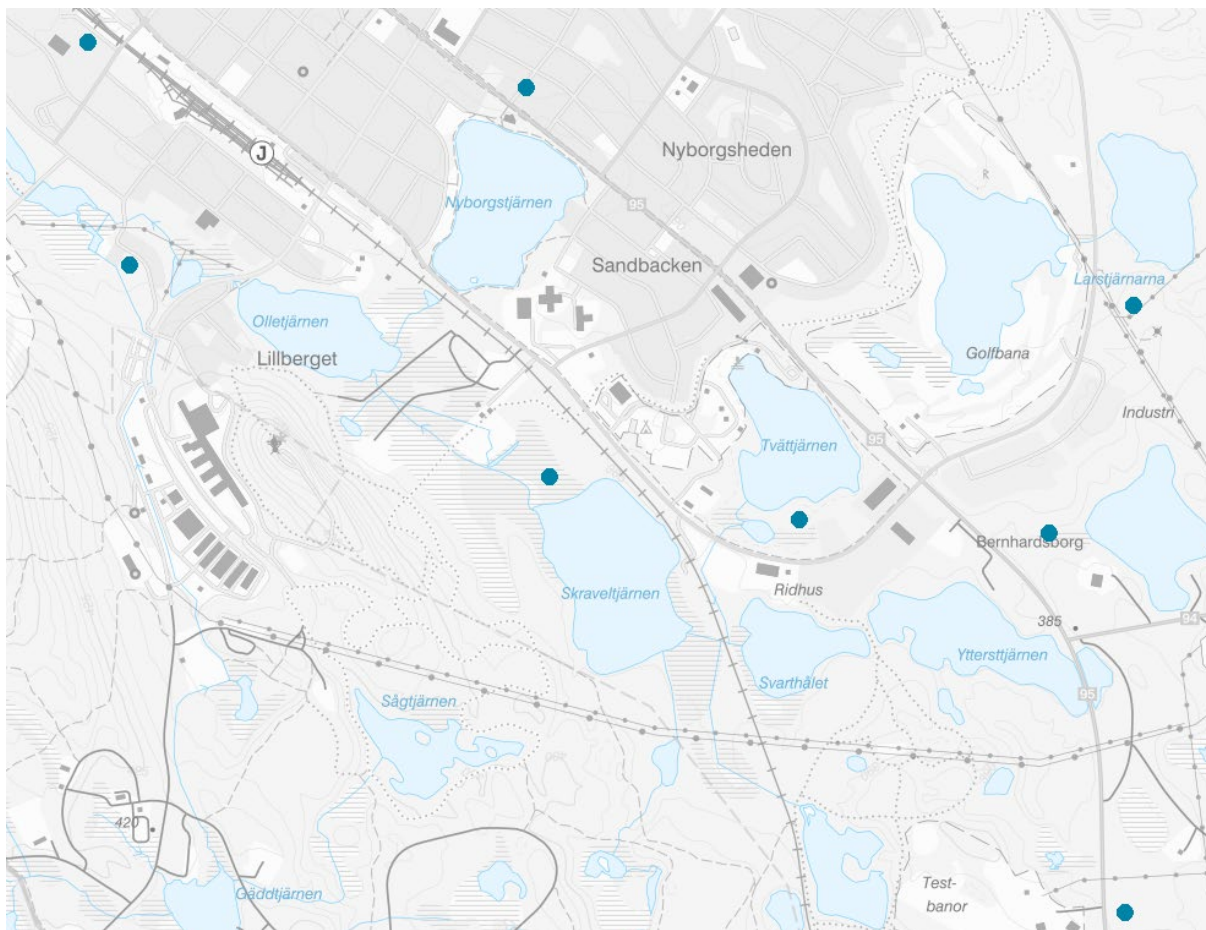
Vi vill inte ha några vindkraftsverk.

Kommer nya testområden att vara i samråd med samebyarna?



*Idéer till områden för nya bostäder*





*Idéer till områden för etablering eller utveckling av verksamheter*

### **Bostäder**

För att kunna möjliggöra byggande av bostäder inom Arvidsjaur's samhälle finns planlagd mark såväl för villor som för flerbostadshus. Tack vare överenskommelser med berörda samebyar har kommunen också kunnat släppa ytterligare tomter på Klockarberget. Kommunen anser att det är viktigt med ett brett urval av valmöjligheter vad gäller invånarnas val av bostad och har därför även planlagt för nya villor på Byggyrkesgatan/Teknikerstigen och utreder förutsättningarna för nya villor vid Prästtjärn. Områdena ovanför Östra och Västra Ringlet är i planen utlagda för framtida bostäder. Västra Kikkejaure sameby har dock uttalat att de är negativa till bostadsbebyggelse på platsen varför kommunen i detta läge har valt att avvakta med att gå vidare i ärendet. Att möjliggöra för nya bostäder vid kommunspåret ovanför ishallen eller på Lyckans industriområde bedöms inte som lämpligt.

Kommunen har i dagsläget gjort bedömningen att förslaget till bostadsområde ovanför Lilla Larstjärnen inte är lämpligt av hänsyn till Västra Kikkejaure sameby. Området norr om Stora Larstjärnen är inlagt i planförslaget som framtida bostadsområde.

För att möjliggöra byggande i strandnära läge har kommunen i översikts- och tillväxtplanen lagt ut ett stort antal s.k. LIS-områden, bland annat runt Arvidsjaur'sjön.

### **Verksamheter**

Markområdet vid Hotell Laponia är redan planlagt för hotell. Markområdet på Lyckans industriområde är planlagt för industri och verksamheter. Markområdet vid Q-star är planlagt för bland annat industri och verksamheter. Markområdet vid kvarteret Mygga är planlagt för bostäder. Kommunen gör bedömningen att dessa användningar är lämpliga.

Markområdet vid Landsvägatjärn är utlagt för verksamheter.

Markområdet bortanför Larstorps industriområde bedöms inte lämpligt för industriändamål med anledning av den närliggande renhagen.

Ett markområde vid Skraveltjärn läggs ut för mångfunktionell bebyggelse och camping.

Ett antal markområden vid Hundträsket är utlagt som övnings- och testområde i översikts- och tillväxtplanen.

### **Rennäringens intressen**

Trots att Arvidsjaur kommun tillhör en av de 20 största kommunerna till ytan sett och endast en mycket liten del av denna mark är exploaterad är det för kommunen en stor utmaning att hitta exploateringsbar mark. Arvidsjaur kommun utgör en del av det svenska samelandet. Rennäring bedrivs här året runt. 44 procent av kommunens yta utgör också riksintresse för rennäringen och all mark, förutom tomtmark, inom kommunen även utgör någon samebys marker. Att finna exploaterbar mark är därmed mycket svårt utan att någon sameby anser sig påverkas negativt. Utöver riksintresse för rennäring omfattas också kommunens yta till stor del av Natura 2000-områden, naturreservat samt riksintresse för naturvård, kulturmiljövård, totalförsvaret, friluftsliv mm.

Denna situation ställer stora krav på kommunens samhällsplanering. Kommunen har under den tidiga dialogen fört dialog med kommunens samebyar och kommer även under det formella samrådet att bjuda in till särskilda samråd med samebyarna. Översiktsplanering handlar till stor del om att väga olika intressen mot varandra vilket kommunen sedan får göra med hjälp av den information som framkommit under processen.

### **Vindkraft**

Information om det utlagda området för vindkraft i det tillägg till översiktsplan som antogs av kommunfullmäktige 2011 finns tillgängligt på sidan <https://www.arvidsjaur.se/vindkraft>. Kommunen har valt att inte revidera tillägget avseende vindkraft.

## Natur

Storholmen är ett populärt friluftsområde, det har gjorts små grillplatser och finns spångar på vissa delar. Det hade varit intressant att utveckla.

Jag pratade av en slump för två år sedan länsstyrelsen som ser området runt Moskosel (bland annat Storholmen) som lämpligt för naturreservat. Det är två år sen, där är Storholmen med. Kan vara bra med naturreservat om vi får fortsätta med våra aktiviteter. Blir det klart kommer staten att bidra med pengar. Men det går inte så fort för dem.

Vandringslederna i Reivo är dåligt markerade och inte så bra promotade.

Det skulle kunna bli bra om det blir en nationalpark beroende på hur föreskrifterna skrivs.

Moskosel - Kanske kunde det finnas en vandringsled hit från Arvidsjaur?

Moskosel - Kyrkstigen finns men den är inte så bra markerad.

Det finns EU-pengar för leder. Gör det attraktivt.

Moskoselet - Sjön håller på att växa igen. Fiskarna håller på att försvinna har varit i kontakt med länsstyrelsen, de skulle höra av sig men har inte gjort det än. Vi har många turister som är här och fiskar och försvinner fisken försvinner turisterna. De senaste åren har det blivit värre. Det har varit marinbiologer här i Moskosel förut som beskrivit att när genomströmningen till sjön minskar så växer det igen. Viktigt att man inte göra några åtgärder utan att ha tillstånd. Näckrosorna har börjat försvinna.

Det finns mycket lupiner längs vägen i Glommersträsk, men även mot Moräng.

Det jag kan sakna är en äventyrsstig för barn.

Det behövs ett Campingförbud vid Arvidsjaursjön, otrevligt när det utträttas behov i det fria. Naturmarken förstörs av alla husbilar, husvagnar och bussar. Behövs sättas upp skyltar på en gång då det redan har börjat komma turister som står där.

### **Moskoselet**

Det stämmer att Länsstyrelsen inventerat naturområden runt Moskosel/Moskoselet, däribland Storholmen. Informationen kommunen fått från länsstyrelsen är att det inte finns något bestämt kring området i nuläget men det är ett skyddsvärt område som helhet.

Kommunen har kontaktat länsstyrelsen angående Moskoselet och framfört de synpunkter som beskrevs på mötet i Moskosel men ännu inte fått något svar.

### **Reivo**

Reivo är ett statligt naturreservat. Synpunkten om att vandringslederna i Reivo är dåligt markerade och inte så bra promotade vidarebefordras till länsstyrelsen.

### **Vandringsleder**

Kommunen instämmer om att vandringsleder bidrar till platsers attraktivitet. Kommunen stöttar gärna den förening som vill ta fram kartor för att marknadsföra vandringsleder. Det finns också bidrag att söka för denna typ av ändamål. Kommunen har idag inga planer på att skapa nya vandringsleder. Information om befintliga vandringsleder finns på sidan [www.arvidsjaur.se/vandringsleder](http://www.arvidsjaur.se/vandringsleder)

### **Blomsterlupin**

Blomsterlupin omfattas idag inte av den lagstiftning som rör invasiva främmande arter, men eftersom den är mycket invasiv rekommenderar Naturvårdsverket att man avstår från att plantera den och försöker förhindra att den sprider sig om man har den på sin mark. Synpunkten om att det finns mycket lupiner längs vägen i Glommersträsk och mot Moräng vidarebefordras till Trafikverket.

### **Äventyrsstig**

Kommunen gör i dagsläget bedömningen att det inte är prioriterat att iordningsställa en äventyrsstig för barn.

### **Campingförbud**

Allemansrätten har en stark ställning i Sverige. Allemansrätten ger rätt att campa utan tillstånd i 24 timmar på samma plats, så länge det inte stör. De som campar ska naturligtvis inte skräpa ned på platsen utan respektera omgivningen. Nedskräpade platser kan anmälas till miljökontoret. Kommunen kan genom lokala föreskrifter införa förbud mot camping. Föreskrifter som meddelats till skydd för olägenheter för människors hälsa får dock inte medföra onödigt tvång för allmänheten eller annan obefogad inskränkning i den enskildes frihet. Utifrån den information kommunen har i dagsläget görs bedömningen att ett campingförbud inte är aktuellt.

### Föreningslivet

Föreningservice med anställd/a som sköter det administrativa inom föreningar. T.ex. alla medlemsregister, person och lag registreringar, försäkringsanmälningar, fakturor för träningsavgifter mm. Det finns hur mycket som helst administrativt som kan lyftas från ideella föreningar så eldsjälarna får arbeta med kärnverksamhet som träning, utveckling av föreningen mm. Ofta är det allt runt kärnverksamheten som gör att folk tröttnar.

Gratis kopiering för föreningar.

Digitala tavlor för annonsering för föreningarna.

Hjälpa till att kommunicera vad som finns här, stötta föreningar med att nå ut och synas. Fler mötes/sportlokaler och kolla av med föreningar om vad som behövs. Kanske ha en föreningsuppstart varje höst för att kolla av.

Det kostar ju att vara med i en förening. Föreningar kan istället ta på sig olika arbetsuppgifter för att tjäna pengar så att man kan hjälpa till med detta så att kostnaden blir lägre.

Det gäller att hitta en eldsjäl för att föreningen ska kunna funka.

Vi i IFK Arvidsjaur fotboll har ökat sen pandemin, även HjärtLung har ökat.

Föreningslivet är så otroligt viktig för oss äldre så har vi något att göra.

Köket på Medan är under all kritik. Spisen fungerar inte, vi har haft en allvarlig brännskada. Köket måste piffas upp, det är inte bra från en arbetssynpunkt eller hälsosynpunkt. Det var många säkringar som gick när vi hade middag i våras.

Thaiboxing.

Fler möjligheter till motionsaktiviteter utanför Arvidsjaur. Kommunen är för tätortsfokuserad.

Det vore bra med organiserade träningspass utomhus, kanske gratis från början.

Förenkla för föreningar att driva sin verksamhet.

En sak som att lista alla föreningar visar på mångfald i kommunen.

Mer stöd till föreningar.

Det behövs fler tränare för ungdomslag, ibland är det för dåliga tränare som gör att unga lägger av med sina sporter. Hade det varit bättre ledare så hade det varit lättare att utvecklas.



Kommunen instämmer i vikten av det lokala föreningslivet för att kommunen ska vara attraktivt för barnfamiljer.

Önskemålet om att kommunen hjälper till att kommunicera vad som finns här och stötta föreningar med att nå ut och synas samt idén om en föreningsuppstart varje höst för att kolla av läget vidarebefordras till kultur- och fritidschefen. Detsamma gäller idén om digitala tavlor för annonsering för föreningarna.

Kommunen gör bedömningen att det i dagsläget inte är aktuellt att starta igång en föreningservice som beskrivs ovan.

Bygget av sport- och simhallen pågår och kommer att innebära att fler tider i sporthallar finns tillgängliga.

Hur föreningar väljer att finansiera sin verksamhet är upp till föreningarna.

Synpunkten om köket på Medan vidarebefordras till kultur- och fritidschefen. Köket ska naturligtvis fungera och vara säkert.

En stor del av utbudet i en ort är ett resultat av engagerade företagare och föreningar. Den som har idéer på att starta upp en ny restaurang/affär/förening/verksamhet kan kontakta kommunen för att få ett bollplank.

Kommunen har inte resurser för att erbjuda kopieringsservice för föreningar.

På sidan [www.arvidsjaur.se/foreningar](http://www.arvidsjaur.se/foreningar) finns samtliga föreningar listade. På sidan <https://www.arvidsjaur.se/foreningsstod> finns information om tillgängliga föreningsstöd.

Kommunen instämmer i vikten av att det finns engagerade och utbildade ledare för att verksamheten i idrottsföreningarna ska fungera så bra som möjligt.

## Försvarsmakten

För Försvarsmakten är en central punkt att försöka behålla personal och att de som är värnpliktiga ska stanna efter värnplikten som soldater och framförallt som officerare då det finns en brist på officerare. Då är det viktigt att de ska även ska trivas på orten, inte bara på jobbet, och att de integreras i samhället. De som är med i föreningslivet har lättare att stanna, men även de som hittar partner. De flesta värnpliktiga stannar som soldater men flyttar runt 27-års åldern.

Antal värnpliktiga ska nästan fördubblas under de närmaste åren och det leder förhoppningsvis till att fler soldater stannar. Men det kräver att Försvarsmakten har fler officerare. Det finns även ett behov av officerare på stabsnivå.

De värnpliktiga har inte så mycket fritid men Försvarsmakten arbetar för att de ska få en rik fritid. Mycket av aktiviteterna som erbjuds nu är dock på andra orter, oftast närmare kusten. Om fler aktiviteter var inne i Arvidsjaur så kanske kopplingen till orten skulle bli starkare. Försvarsmakten har kontakt med Let's Go för att de hur man kan samarbeta.

Det skulle vara bra om de värnpliktiga och de anställda på Försvarsmakten fick mer information om vad som händer i Arvidsjaur.

För den som vill flytta till Arvidsjaur med deras respektive för att arbeta för Försvarsmakten är det viktigt att det finns en sysselsättning för den respektive och möjlighet till vidare studier på distans.

Om det fanns fler aktiviteter inne i Arvidsjaur så kanske kopplingen till orten skulle bli starkare för Försvarsmakten.

Försvarsmakten kommer att skapa en beredning för värnpliktiga i höst angående aktiviteter. Försvarsmakten vill dels att de värnpliktiga ska lära sig viktiga saker som är viktiga för deras utbildning såsom fiske, skidor och simning. Sedan är det naturligtvis viktigt att erbjuda saker som de värnpliktiga vill göra och man vill gärna se att man kan erbjuda aktiviteter som gör att de integreras mer på orten.

Soldathemmet som tidigare fanns nere på samhället i Stalo krogs lokaler nu finns uppe på K4. En nackdel med detta är att det inte bidrar till att rekryterna kommer ner på samhället. Å andra sidan finns tillgängliga lokaler på K4 och det kan också vara skönt för den värnpliktiga som exempelvis varit på en övning att slippa gå ner på samhället. Det kanske dock är lättare att få till när de har lite längre ledighet.

Skulle det kunna bli så i en framtid att Försvarsmakten har ett behov av en utökning av skjutfältet i sydlig riktning mot Brunmyrhedsvägen (vägen mellan Abborrträsk och Brunmyrheden).

Det faktum att Försvarsmakten i Arvidsjaur växer är mycket positivt för kommunen och de frågor som Försvarsmakten lyfter som viktiga är viktiga för kommunen även ut andra perspektiv. Kommunen samarbetar gärna med Försvarsmakten kring evenemang och information. På kommunens hemsida finns en evenemangskalender där den som vill kan marknadsföra alla typer av offentliga aktiviteter/evenemang. Den som vill att ett evenemang ska synas i kalendern kan skicka in evenemanget via ett formulär på sidan. Evenemangskalendern syns på startsidan men även via direktlänken, <https://www.arvidsjaur.se/sv/uppleva/evenemangskalender/>.

I översikts- och tillväxtplanen finns ett avsnitt där det bland annat framgår:

”En utökad verksamhet på Armens jägarbataljon och Försvarsmaktens vinterenhet kommer att innebära att det låter mer och blir mer trafik, både i luften och på väg.

Om Försvarsmakten i en framtid skulle ha behov av en utökning av skjutfältet skulle detta i så fall ske i sydlig riktning mot Brunmyrhedsvägen (vägen mellan Abborrträsk och Brunmyrheden).

## Hållbara val

Kommunen som organisation är jättedålig på sortering av avfall.

Det vore bra om man kunde källsortera i närområdet. Det är för långt till återvinningsstationerna.

Många kommuner erbjuder ju även insamling av kompost, är det något som kommer införas här? I Luleå har man komposterat matavfallet i 20 år.

I Sorsele har man fått hem matavfallspåsar.

Får man inte göra egna komposter?

Jag har suttit i energibolaget. Sveaskog kör allt energivirke till Piteå istället för att ha kvar det i kommunen.

I Pjesker gräver alla nya avloppsbrunnar. Och vi har bergvärme. Man ska inte enbart fokusera på bilen.

Fler sopstationer som finns bakom kommunhuset, kanske bakom ishallen. Då kanske man slänger oftare.

Det är lätt att missa sopsorteringsvagnen när den bara kommer en gång i veckan och det är inte alltid man kommer ihåg att slänga.

Mer skräpplockardagar.

I Moskosel skulle vi behöva hundlatriner. Det lämnas längs hela vägarna just nu.

Vissa kommuner har ju på utpekade rastplatser olika sopsorteringsplatser. För annars blir det att det kastas i naturen.

Placera sopkärl likt de vid många rastplatser har längs vägarna vid våra infarter. Inte stora containrar som förr för då blir det en sopstation för allt.

Kommunen har nyligen anställt en miljö- och klimatstrateg som bland annat kommer att arbeta med att få sortering av avfall att fungera bättre i kommunens egna verksamheter.

Kompostering av matavfall på egna tomten eller för gemensam kompostering av matavfall måste anmälas till miljö- och byggenheten. Om man har en godkänd kompostanläggning för matavfallet kan man få rabatt på sophämtningen.

I översikts- och tillväxtplanen finns en rekommendation om att kommunen bör påverka det statliga skogsbolaget att ta ett större lokalt ansvar vad gäller leverans av biobränsle inom kommunen.

Önskemålet om fler skräpplockardagar vidarebefordras till avfallschefen.

Det är väghållaren som ansvarar för rastplatserna längs riksvägarna. Exempelvis finns en vid Ljusselforsen (bron över Piteälven). Väghållaren ansvarar då även för avfallshanteringen. Avfallsenheten kan inte på egen bekostnad sätta upp avfallsbehållare för allmänheten då verksamheten är taxefinansierad.

Vid årsskiftet tar kommunen över återvinningsstationerna från förpacknings- och tidningsinsamlingen och kommer till en början att fokusera på att få övergången att fungera så bra som möjligt. Sedan kommer kommunen en att titta på hur framtidens återvinning ska se ut.

2024 ska kommunerna tillhandahålla ett system för insamling av hushållsavfall. Naturvårdsverket får dock meddela föreskrifter om undantaget från kravet om matavfallsinsamling i det enskilda fallet samt ge dispens från kravet om det finns särskilda skäl. För Arvidsjaur del inser vi att det i stort sett kommer att handla om investeringar jämfört mot miljönytta. Mängden matavfall som vi kommer att kunna samla in är väldigt liten och det kommer att ta för lång tid innan vi får ihop en transport och då hinner matavfallet röta innan det når en mottagningsanläggning. Kommunen arbetar därför för att få ett undantag från kravet på matavfallsinsamling. Förutom att Arvidsjaur kommun har svårt att se miljönyttan med en separat matavfallsinsamling, för en kommun med våra förutsättningar, anser vi även att en separat insamling skulle innebära oskäligen kostnader för medborgarna. Om kommunen inte får undantaget kommer detta att resultera i stora investeringskostnader som skulle innebära en höjning av avfallstaxan. Kommunen ser en större potential i hemmakompostering av matavfall kommer att marknadsföra detta ytterligare om kommunen får undantaget. Den som komposterar får i dagsläget rabatt på sophämtningen.

Kommunen har en service med två sopsorteringsvagnar som ska hinna vara i många byar. Att utöka antalet tillfällen för byarna bedöms därför inte som möjligt.

## Idrott och motion

Gymnastikhall som är ämnad för artistisk gymnastik där redskap får stå framme. Arvidsjaur är den enda gymnastikförening i norr (artistisk gymnastik) som inte har en sådan hall.

Gymnastikhall! Satsa på gymnastikhall för IFK Arvidsjaur gymnastikklubb

Min klass vill ha en gympahall bara för gympan

Lite enformigt, men en satsning på en egen hall för gymnastiken.

Ishallen behöver rustas upp.

Det behövs större läktare till fotbollen

Idén med en utomhusinnebandyplan istället för fotbollsplanen vid skateramperna är bra.

Utomhusplan för innebandy.

Försvarsmaktens hinderbana borde rustas upp

Det borde säljas spel som gör att barnen är ute och rör på sig.

Många tar bilen till skolan på grund av lathet.

Fler möjligheter till motionsaktiviteter utanför Arvidsjaur. Kommunen är för tätortsfokuserad.

Skid- och motionsspår.

Förbättra underlaget på elljusspåret och rusta upp ”träningsplanerna”

Bättre underhåll av elljusspår

Skapa mer aktiviteter under vintern, exempelvis bättre skidspår.

Grejer för att spela rugby, behövs en klubb, men även en gräsplan med mål och en boll.

Hyra elkickar

Det är inte alltid bra med elkickar då de lämnas huller om buller.

Prästberget bör utvecklas och vara mer tillgängligt för befolkningen, dåliga öppettider och dåligt underhåll av lift samt pistning i backen.

Jag som är typ gammal trivs och behöver inte så mycket mer. Men saknar underhåll på det som faktiskt finns (anläggningar, stränder mm).

Gratis liftkort till barnen var en bra grej.

Skidåkningen på Prästberget, längdåkningen, för dåligt underhåll och pistning av anläggningarna.

Utveckla vintersporten som drar folk utifrån.

Gamla grusplanen vid Nyborgsskolan behövs en idé kring. Många barnfamiljer bor nära området och en stor öppen yta där man kan göra massa aktiviteter. Samma sak gäller för gräsplanen utanför ishallen som skulle kunna användas till nått annat. Kanske en mindre konstgräsplan för att underlätta spontanidrott. Nån lekplats för små och mellanstora barn.

Att elljusspåret är tänt när det är som mörkas.

Det vore bra om det fanns fotbollar att kunna nyttja på fritiden.

Svårt med lediga halltider för att kunna göra spontanaktiviteter.

Det vore bra med en enklare tillgång till hallarna, nu är det låst. Förut kunde man spela biljard på Gielas. Det var också många som spontanidrottade på Gielas. Kanske skulle man kunna komma in via bank-id för att kommunen ska kunna se vilka som kommer in.

Det vore bra med organiserade träningspass utomhus, kanske gratis från början.

Kanske marknadsföra utegymmet bättre, för nu tänker man att det inte finns. Sätta upp bilder på vad man kan göra. Och sen är det lite för öppet så det är många som kan se. Att det är öppet mot tjärnen är bara bra och trevligt men det är synd att det är så öppet mot lägenhetshuset. Det borde vara något plank för att minska insynen. Kanske att man hade kunnat använda planket som träningsredskap också eller för information om gymmet.

Utegymmet är igensnöat på vintern. Ett år tog vi på Hjärtlugn i Arvidsjaur tag i att meddela kommunen för att skotta gymmet. Det borde skottas regelbundet och det är viktigt att man är försiktig vid skottningen så att man inte skadar redskapen och så att man minskar behovet av underhåll.

Lekland, öppna Vittjåkk, trampolinpark,

Förut fanns det jättemånga studs mattor vid Gielas, framsidan vid gymmet. Jag och min kompis hängde där hela tiden. Det vore roligt med något liknande.

Många rör på sig här, det är en aktiv kommun.

Brännbollsplan.

Att varmvattenbassäng behövs i en kommun för personer som är i behov av träning året runt. Träning i varmvattenbassäng är som läkemedel och läkemedel ska tagas regelbundet. Multibassängen i nya badhuset kommer ej att tillgodose detta eftersom Mutibassängen är till för barnsim etc. Fortsätt att ha igång varmvattenbassängen på Länsmansgården. Fler och fler behöver träna i varmvatten i och med skador av Covid, KOL, besvär med leder, ryggproblem etc. Kommunen är till för alla personer.

Alla anläggningar har nästan samma ålder. Hockeysargen är på dispens men den behöver rustas upp. Viktigt att anläggningarna inte hamnar efter.

Det hade varit bra om det fanns en fritidsbank där man kunde låna saker för det alpina så att folk kan prova på. Krävs att det är en person som har hand om grejerna.

Är det planerat någon arena vid Fridhemsskolan? Innebandy eller multisport arena?

Varmvattenbassängen. Vi är ganska många i samhället som har en fot i graven, men varmvattenbassängen hjälper väldigt många människor. Ska ni stänga den efter ni öppnar nya badhuset? Kommer det finnas tider? Nu behöver du en tagg för att komma in, du behöver inte tvinga någon tid utan finns det plats så är det bara att vara där. Skulle vara förödande om man stängde den eller om man inte fick plats. Många som nu går ner direkt efter de tränat. Vi har ju haft Covid och det finns kvar, de som varit sjuka orkar inte träna på torra land. Vi tycker att vi ska ta tillvara på den poolen som finns på Länsmansgården. Nu när den är stängs kommer det belasta vården. Min farhåga är att det kommer bli ont om tider i nya bassängen. Det är verkligheten jag tittar på. Att ni verkligen tänker på att de som nyttjar badet gör det för hälsoskålen och inte för att gå på spa.

Vara rädd om och ta hand om de anläggningar som finns, t.ex. ishallen.

Genom väl underhållna sportanläggningar. Det sätter oftast intrycket av en levande kommun när sportanläggningarna håller hög standard.

Satsa på underhåll av det som finns, t.ex. ishallen.

Satsa på sporten!

Även isplanen vid Isladan var uppskattad. Den hade behövt marknadsföras bättre för det var många som inte visste om den.

Omklädningsrummen i ishallens skulle behövas byggas om och byggas ut.

Utveckla prästberget

Att man på allvar och ser potentialen i de anläggningar man har och lägger krutet där man kan utvecklas och bli bättre. Exempelvis satsa på tidig snö och bra förhållanden för att locka hit folk under försäsong i alpint eller längd.

Har ni gjort någon cykelkarta för mountainbike? Tror att många nyinflyttade, särskilt militärer hade uppskattats.

Det skulle vara uppskattat om det fanns cykelslingor för mountainbike. Det har varit efterfrågat från skidgymnasiet.

Har det gjorts någon inventering av cykelleder?

Skogsstyrelsen rustade upp några cykelleder kring Glommersträsk.

Investera i äventyrsbad.

Badhuset kommer vara ett stort plus

Ett stort fint Badhus behövs.

Tänk om, gör rätt. Ni vill utvecklas som kommun och kan inte ens planera in ett gym i det nya badhuset ni ska bygga

### **Utomhusinnebandyplan**

Det finns ett förslag om en innebandyarena vid Fridhemsskolan och att kommunen ställt sig positiv till en sådan arena om innebandyföreningen kan hitta finansiering till den.

### **Träningshall för gymnastik**

Ett medborgarförslag om en egen träningshall för IFK Arvidsjaur gymnastik behandlades nyligen av kommunstyrelsen i februari. Förslaget besvarades enligt nedan:

*De hallar som ska byggas i nya sport- och simhallen behövs även för skolan och andra föreningar. Det finns därför av utrymmesskäl ingen möjlighet att avsätta en egen yta specifikt för IFK Arvidsjaur Gymnastikklubb. De nya sporthallarna kommer inte heller att ha ett tillräckligt stort förråd där gymnastikklubbens utrustning kan rymmas.*

*Gymnastikklubben informeras om möjligheterna att söka bidrag för nybyggnad av en egen hall hos Riksidrottsförbundet och Allmänna Arvsfonden. Det går även att kombinera med idrottsinterna medel från Gymnastikförbundet. Kommunen ställer sig positiv till att vara behjälplig vid bidragsansökningar och de kontakter som kan behövas för finansiering. Fastighetskontoret undersöker möjligheterna att vid Gielas sporthall kunna underlätta arbetet med fram- och bortplockning av redskap.*

### **Underhåll av anläggningar**

Kommunen instämmer i vikten av att underhålla befintliga sportanläggningar och det kommunala motionsspåret (kommunspåret) och arbetar med frågan utifrån tillgängliga resurser. Synpunkten om att omklädningsrummen på ishallen skulle behöva byggas om och ut vidarebefordras till kultur- och fritidschef.

### **Isbanan bakom ishallen**

Synpunkten om att isbanan vid ishallen borde marknadsföras bättre när den står redo för året vidarebefordras till kultur- och fritidschefen.

### **Sport- och simhallen**

Kommunen bygger just nu en ny sport- och simhall. Det har inte funnits ekonomiskt utrymme att bygga ett nytt äventyrsbad. Det satsas istället på att möjliggöra för lek i stora simbassängen med till exempel flytande lekutrustning, 1-m svikt och en 3-m trampolin.

Den nya sport- och simhallen kommer att innebära att det blir betydligt fler bokningsbara halltider.

Gymlokaler finns såväl på Camp Gielas som i andra externa lokaler (ex f.d. polishuset).

### **Fotboll**

Synpunkterna om att det vore bra om det fanns fotbollar att kunna nyttja på fritiden och att

det skulle behövas en större läktare till fotbollen vidarebefordras till kultur- och fritidschefen.

### **Försvarsmaktens hinderbana**

Synpunkten om att Försvarsmaktens hinderbana borde rustas upp vidarebefordras till Försvarsmakten.

### **Skidspår och Prästberget**

Kommunen gör bedömningen att skidspåret på Rymmarstadion och slalombackarna på Prästberget håller en god kvalitet och att någon ambitionshöjning inte är prioriterad. Kommunen har nyligen investerat i en anläggning för att åstadkomma tidig snö för den alpina verksamheten. Kommunen tittar även på möjligheterna att förbättra längdmöjligheterna.

Kommunen har även ambitionen att hålla igång kommunspåret under en tid så att skolan på bästa sätt ska kunna ha skidor på idrottslektionerna. Synpunkten om dåliga öppettider på Prästberget har vidarebefordrats till kultur- och fritidschefen. Synpunkten att gratis liftkort till eleverna var en bra grej har vidarebefordrats till kommunstyrelsen.

### **Befintlig varmvattenbassäng**

Det finns ännu inte något beslut om huruvida kommunen planerar att driva varmvattenbassängen vidare när den nya sport- och simhallen står klar. Synpunkten att det är viktigt att det finns tillräckligt med tider även för rehab i den nya sport- och simhallen om varmvattenbassängen läggs ner vidarebefordras till styrgruppen för sport- och simhallsprojektet.

### **Fritidsbank**

Kommunfullmäktige behandlade 2022-10-25, § 107 ett medborgarförslag om inrättande av en fritidsbank. Kommunfullmäktige konstaterade då att Fritidsbanken är ett fantastiskt koncept på många vis men att Fritidsbanken Sverige ställer höga krav på centrala lokaler, ordinarie personal, finansiering mm. Slutsatsen från fullmäktige var därför att kommunen i dagsläget inte hade möjlighet att starta upp en fritidsbank.

### **Studsmattor på Gielas**

Eftersom kommunen har sålt Camp Gielas camping ser kommunen inte någon anledning till att tillhandahålla studsmattor utanför sporthallen. Däremot har Hotell Laponia som nu driver Camp Gielas iordningsställt en hoppkudde vid badplatsen som är mycket uppskattad.

### **Rugby**

Kommunen ser i dagsläget inget behov av en särskild rugbyplan.

### **Brännboll**

Kommunen gör bedömningen att det redan idag finns flera planer som är lämpliga för brännboll och att någon särskild plan inte är prioriterat.

### **Elkickar**

Kommunen avser inte bedriva någon verksamhet med uthyrning av elkickar. I andra orter är det ofta privata företag som bedriver sådan verksamhet. Om det skulle bli aktuellt i Arvidsjaur i någon större skala behöver kommunen titta på hur det ska fungera på ett bra sätt. Kommunen noterar att det finns möjlighet att hyra en elkick på Hotell Laponia.



### **Tänd kommunspåret**

Frågan om att hålla kommunspåret (elljusspåret vid ishallen) tänt under barmarkspanperioden på hösten har behandlats av kommunstyrelsen 2023-05-31, § 175. Medborgarförslaget avslogs av kostnadsskäl och kommunstyrelsen hänvisar motionärer till att istället nyttja Rymmarstadion när mörkret infaller.

### **Spontanidrott i sporthallarna**

Synpunkten att det vore bra om man kunde spontanidrotta i sporthallarna på lediga tider på samma sätt som tidigare var möjligt på Gielas (exempelvis genom att komma in via bank-id) har vidarebefordrats till kultur- och fritidschefen.

### **Skotta upp vandringsleder**

Att skotta upp vandringsleder vintertid bedöms inte som prioriterat.

### **Utegyymmet**

Synpunkterna om att utegymmet borde marknadsföras bättre, att ett insynsskydd med information om utegymmet vore bra och att utegymmet borde snöröjas (utan att skada utrustningen) vidarebefordras till parkenheten.

### **Cykelstigar**

Under 2013 genomförde kultur- och fritid en förstudie om gamla cykelstigar. Enligt rapporten började Domänverket under tidigt 1900-tal att anlägga "cykelstigar" på statens marker i Norra Norrland för att underlätta framkomligheten för sina skogsarbetare och kanske då främst för kronojägarna. De flesta cykelstigarna anlades under 1930-40-talen och när bilismen kom igång på allvar i slutet av 50- och början av 60-talet i norra Sverige kom cykelstigarna att ersättas av lättare skogsbilvägar. Delar av cykelstigarna byggdes ut till skogsbilvägar, det var lättare att bygga ut befintliga cykelstigar till färdiga bilvägar än att göra nybrytningar. I rapporten finns ett antal cykelstigar inom kommunen beskrivna.

Kommunen kan hjälpa till genom att göra kartor och på andra sätt informera om cykelslingor som finns men har inte resurser för att ta fram nya cykelleder.

## **Kollektivtrafik**

Det skulle behövas en pendlingsbuss till Arvidsjaur för att möjliggöra arbetspendling.

Turtätheten är dålig. Det finns ingen möjlighet för barnen att ta med en kompis från Arvidsjaur hem eftersom det saknas en buss som går tillbaka på eftermiddagen.

Torsdagsbussarna borde återinföras. Detta skulle bland annat gynna ungdomarna i byarna att träffa ungdomarna i Arvidsjaur. Kanske ett biobesök skulle bli möjligt då.

Busstiderna nu är bara anpassade efter skolan.

Det sägs att vi ska värna om miljön men försök att ta dig fram och tillbaka till jobbet i Arvidsjaur kollektivt.

Busstar, fler turer dag som kväll. Promenadstråk på landsbygden. Det finns inget att göra här.

Se till att det finns fler bussar. Platser utanför samhället där man kan promenera året om. Se till att det finns saker att göra även om man inte har skoter eller bil. Styr till en Fritidsbank där man kan låna skidor etc.

Fler bussar både dag- och kvällstid.

Fler bussar dag o kväll. Bättre stråk att promenera på här i Glommersträsk. Färre gatlyktor.

Det går inte att göra hållbara val, går inte att jobba heltid och åka kollektivt.

I Arvidsjaur bor befolkningen utanför tätorten i många olika byar och att satsa på en service som möjliggör arbetspendling med buss är för kostsamt samtidigt som det blir svårt att erbjuda en bra lösning som funkar för alla. För bussen som går mellan Glommersträsk och Arvidsjaur betalar kommunen idag cirka 1 miljon kronor. Denna buss trafikerar 178 dagar per år och med en tur på förmiddagen och en tur på eftermiddagen. Kostnaden för en kollektivtrafiklinje påverkas av sträckan, antalet avgångar, storleken på fordonet, krav på ålder på fordonet m.m. Men den huvudsakliga kostnaden styrs av att det ska finnas en chaufför som kör fordonet. Det är orimligt att sätta upp bussar så att arbetspendling kan möjliggöras från många byar i kommunen och lägga upp en tidtabell som passar många olika arbetstider.

Kommunen är medveten om att turtätheten för kollektivtrafik är dålig. De bussar som går inom kommunen bekostas helt och hållet av kommunen och det är en ytterst liten del av inkomsten som kommer från biljettintäkter. Således kan man säga att alla bussarna går med förlust. Kommunen betalar mellan 3-3,5 miljoner kronor årligen för de bussar som går till Arvidsjaur tätort från Pjesker/Gråträsk, Lauker, Glommersträsk och Moskosel. Utöver det har kommunen kostnader för skolskjutsar upphandlade av kommunen och färdtjänst.

Det största behovet av kollektivtrafik i kommunen har skoleleverna och kommunen har skyldighet att ordna kostnadsfri skolskjuts till de elever som går i förskoleklass och grundskola. Skolskjutsen kan antingen ordnas med kollektivtrafik som upphandlas av Länstrafiken och som kommunen bekostar. På kollektivtrafikbussar får alla åka och inte bara skolelever. Eller att kommunen själv upphandlar taxi eller buss som då bara får skjutsa skolelever. Från Lauker, Pjesker, Moskosel och Glommersträsk och de byar som ansluter längs vägen till Arvidsjaur finns skolelever i ett antal som motiverar att köra skolskjutsarna som kollektivtrafik.

Då majoriteten av resenärerna är skolelever så är busstiderna anpassade efter skolscheman och bussarna trafikerar skoldagar och inte samtliga vardagar under året. Detta för att hålla ner kostnaderna samtidigt som tiderna blir bättre anpassade för skoleleverna. Om busstiderna ska anpassas till arbetspendling så har de flesta ett behov av att komma till sin arbetsplats 7:00 på förmiddagen. Att sätta in extra bussar för arbetspendling utöver den buss som ansluter till skolan klockan 8:00 blir för kostsamt. Arbetspendling kan också erbjudas på befintliga busslinjer genom att ändra tidtabellen så att bussen kommer till Arvidsjaur strax innan 7:00 på förmiddagen. Men här blir konsekvenserna stora för skoleleverna som måste stiga på bussen en timme tidigare. Likaså blir konsekvenserna för skoleleverna stora på eftermiddagarna om befintliga bussar alltid ska avgå strax efter 16:00 på eftermiddagarna. Idag får skoleleverna åka hem tidigare på tisdagar och fredagar. För att tillgodogöra arbetspendling måste bussarna trafikera alla vardagar på året och det blir för kostsamt.

För Arvidsjaur kommun upphandlas all kollektivtrafik av Länstrafiken i Norrbotten på uppdrag av kommunen. Det innebär att kommunen fritt kan välja hur busslinjerna ska se ut i tid, storlek, sträcka osv. Men detta i förhållande till kostnad och behov eftersom kommunen är kostnadsansvarig för dessa busslinjer. De bussar som ska trafikera över kommungräns, till exempel till Älvsbyn och Luleå bekostas av Region Norrbotten och upphandlas av Länstrafiken Norrbotten på uppdrag av Region Norrbotten. Dessa busslinjer har kommunen svårare att påverka. Men kommunen bevakar och för kontinuerlig dialog med Region Norrbotten, Länstrafiken och har en politisk representant i den Regionala kollektivtrafikmyndigheten för att framföra våra önskemål om hur de bussarna kan vara vår kommun till fördel.

Att återinföra torsdagsbussarna undersöktes senast 2012 genom ett medborgarförslag. Här beslutades att inte återuppta torsdagsbussarna eftersom redan vid dess upphörande 2007 hade man sett en minskning av antalet som nyttjade torsdagsbussen samtidigt som antalet ungdomar hade minskat i de byar där torsdagsbussarna fanns.

## Lekplatser/Parker/Badplatser

Det vore roligt med en äventyrspark i skogsmiljö som uppmanar till rörelse och spänning som i Umeå vid Nydala. Det är ett bra utflyktsmål och ligger nära vatten och det finns en grillplats. Det går även att basa. Det hade uppskattats av barn och turister.

Vi brukar hänga vid IP, Gielas, Skateparken, Vittjåkk skulle kunna bli ett sådant ställe, OKQ8, Arvidsjaursjön, Nyborgstjärn, Ishallen, skolan, Marklundsparken, Elljusspåret, utanför COOP och pyramiden vid Fridhem

Det finns en bra lekpark vid Nybban. Det borde finnas en till som är högre som äldre barn kan leka och klättra i. Problemet är att armgångarna där är för långt ner.

Jag skulle vilja ha mer armgång i lekplatser.

Vi brukar hänga vid IP och vid Skateparken.

Fler sittplatser som gör det enklare att ses utomhus. Runt Arvidsjaursjön. Runt Nybban, finns inte så mycket att göra där. Man tänker ju när man väl är ute så finns det inget att göra men tänker inte på vad som behöver göras.

Man träffas oftast vid IP.

Vid stora bryggan vid Nybban finns en lekpark som skulle behöva vara större.

Utveckla lekområdet vid Nyborgstjärn.

Ringlet och Stallgatan borde få en bättre lekplats då det bor så många barn omkring Teds gård som gärna leker där-

Det finns en lekpark där jag bor på Borrgatan. Det finns en jättestor yta bakom rutschkanorna där det kunde rymmas en crossbana. En sådan som finns vid Piteåhavsbad och som fanns på Gielas förut.

Utegym för mellanstadiet.

Mer färgglada lekparkar.

För att kommunen ska bli bättre att bo i behövs mer aktiviteter som barn/ungdomar kan göra som t.ex. en höghöjdsbana, minigolf, cross/cykelbana. En "sandfotbollsplan". Mer bänkar efter gångstigarna och fler soptunnor. Att Coop säljer slush. Fixa till badstranden vid Nyborgstjärn, kanske sätta upp ett hopptorn, studs mattor. Karuseller. Rensa upp vattnet och runt stranden vid Gielas, Tvättjärn, bygga en ny brygga.

Minigolf, finns vid Gielas men ingen går dit. Kanske ha en vid Marklundsparken?

Mer lekparkar.

Det borde finnas en vinterlekpark på vintern.

Fräscha upp vid Gielas, vid badet. Ta bort "lurket" i vattnet och man får ont i fötterna av att gå på stenarna. Även bryggan behöver rustas upp med nya bänkar.

Mer grillplatser.

Vet inte vart grillplatserna finns.

Grillplatserna borde gås igenom så att de ser fräscha/inbjudande ut och att det finns sopkorgar där.

Många kan känna att man inte orkar ta med sig egen ved, framförallt de som bor i lägenhet har inte tillgång till det.

Fler vindskydd, finns ett vid Nybban som används ganska mycket. Men kanske ha en åt andra hållet.

Badplatsen vid Arvidsjaursjön borde fixas till. Gielas har fått ett lyft, även stranden vid Arvidsjaursjön hade behövs göras trevligare. Fler soptunnor så att man kan ta med sig saker att äta och slänga där. Även sittplatser där.

En större brygga vid Nybban med hopptorn, typ en badbrygga.

Fler grönområden, rikt växtliv inne i samhället.

Snyggare parker städade och välklippta.

Jag som är typ gammal trivs och behöver inte så mycket mer. Men saknar underhåll på det som faktiskt finns (anläggningar, stränder mm).

Uppblåsbart lekland på vatten, utomhus.

Fixa och fräscha upp stranden vid Arvidsjaursjön. Det är glas vid vattnet.

Hyrbåt (roddbåt) på Ringlet som man kan använda och betala per timme.

Varför inte städa upp stranden vid flytbryggan, det är fin sand och långgrund. Men tyvärr snart igenvuxet och mycket glas i sanden. Kanske ordna med grillplatsen.

Kommunen satsar mer på utomhus platser.

Hålla efter kommunspåren, fler tennisbanor.

Skotta upp stiga vandringsleder på vintern. Kanske ge möjlighet att promenera bredvid skidspår. Så gör de i andra kommuner.

Fiske för lokalbefolkningen med fiskeramper och bryggor.

Västra Ringlet – Båtramp och fiskebryggor.

Att verkligen satsa på området runt flygbryggan. Underhåll och utökning av det som naturen redan har.

Se till att det städas oftare ute, även på vintern.

Önskar att det var mer barnvänligt vid Ringlet.

Vissa lekparker kan behöva en uppdatering.

Brygga/bryggor vid västra och östra ringlet för fiskarna så minskas olycksrisk för fiskarna när de står på vägen. Belysning och några bänkar skulle ge ett vackert intryck.

Jag tycker det har hänt väldigt mycket de senaste åren. Lekplatserna runt Nybban är hel suveräna.

Uppskattat att Nybban blev uppskottad nu i vintras även om det inte var i kommunal regi.

Nu på sommaren är det jätte viktigt att det är fint vid Nybban. Varför finns det inga bord vid grillplatserna?

Visst var det något förslag att ni skulle behålla lekparker inne bland villaområdena men lägga ner andra?

Vi märker med de familjer som flyttar in att de ser det som ett jätte plus när det finns en gunga i närområdet där de flyttar in.

Det hade varit väldigt fint med en badplats. En liten uppfräschning av camp Gielas.

En annan deltagare på mötet beskrev att det har snyggats till på Gielas med lite nya saker såsom beachvolleybollplan, hoppkudde och uppblåsbar lekutrustning i vattnet.

Ska de börja ta betalt för badet vid Gielas?

Man vågar knappt gå i elljusspåret (kommunspåret) på grund av högarna där. Väldigt mycket stora grenar och stenar.

Boulebanan. Går det att bredda att boulebanan, vi kan vara väldigt många och nu måste vi dela av den så den blir väldigt smal.

Det behövs fler sopkorgar och fler sopkorgar för hundavfall, för ofta plockas det upp men läggs vid vägen.

Mer papperskorgar och folk som tömmer dem. Ser illa ut på sommaren. För att inte prata om alla hundägare med ryggsrott som inte kan ta upp efter sin hund.

Sopkorgar med olika hål, så man kan sortera lättare utomhus. Fanns förut i Johannesparken. Kanske ha här vid skolan. Tror inte det finns en enda papperskorg på skolgården.

Badplats vid t.ex. Nybban nu när utebadet är borta

Det skulle behövas fler hopp och sånt i skateparken.

Lite större skatepark. Det finns bara två dropp, det ska finnas fler.

Bygger ut skateparken och bygger en till.

Bättre skatepark då metallen är för glidig/hal.

Lekplats med stor rutschkana, snurrregj att sitta på.

Hinderbana på samhället

Gamla grusplanen vid Nyborgsskolan behövs en idé kring. Många barnfamiljer bor nära området och en stor öppen yta där man kan göra massa aktiviteter. Samma sak gäller för gräsplanen utanför ishallen som skulle kunna användas till nått annat. Kanske en mindre konstgräsplan för att underlätta spontanidrott. Nån lekplats för små och mellanstora barn

Mer helginspirerande dekorationer exempelvis stor påsktupp där julgranen brukar stå

Nyborgstjärn – Fler grillplatser, lite bredare tillplanerad gångväg, papperskorgar, mer attraktioner,

Det nya området utanför Elon ljud o bild där man nu får turista med tex husbil måste bli snyggt. I somras såg det verkligen inte ut som att det var ett nytt område. Jag tror att det måste piffas upp lite här o var så turister vill stanna, kanske återkomma o varför inte för alltid.

Det är väldigt skräpigt på Västlundavägen. Det ska vara snyggt i kommunen, förut var det elever som krattade eller som plockade skröp.

Expandera frisbeegolfbanan. Eller kanske ha på fler ställen.

Vem äger en frisbee så man kan köra? Kanske borde gå att hyra frisbees?

### **Parker och lekparker**

Kommunen gör bedömningen att ett särskilt utegym för mellanstadiet inte är prioriterat då kommunen byggt ett utegym vid Nyborgstjärn som är tänkt att kunna användas av alla åldrar. Samma sak gäller armgångar då det finns en två armgångar i klätterställningen vid Nyborgstjärn. På Camp Gielas finns minigolf och kommunen gör bedömningen att det inte är aktuellt för kommunen att ha en minigolfbana i kommunal regi nu när kommunen sålt Camp Gielas. I Göteparken finns en kommunal tennisplan och kommunen gör bedömningen att det inte är prioriterat med en ytterligare plan. Gångvägen runt Nybban bedöms som tillräckligt bred.

Även när det gäller vindskydd, grillplatser och sopkorgar gör kommunen bedömningen att det i dagsläget finns ett tillräckligt antal. Däremot är det naturligtvis viktigt att underhålla de som finns. Synpunkten om att grillplatserna borde gås igenom så att de ser fräscha/inbjudande ut samt att information bör finnas om vilka grillplatser och vindskydd som finns vidarebefordras till parkenheten. Detsamma gäller synpunkten om att det borde finnas fler bord vid grillplatserna och sittplatser vid Nybban. Kommunen gör bedömningen att sopkorgar vid grillplatserna inte är nödvändigt utan att man borde kunna ta med sig sitt eget skröp när man är på utflykt. Kommunen har i dagsläget ingen vedhantering och har därför inte resurser för att placera ut ved vid grillplatserna.

Att tillskapa fler grönområden bedöms inte som prioriterat då det finns gott om grönområden runt om i Arvidsjauras samhälle. Däremot finns en rekommendation med i planen om att kommunen bör ha en restriktiv inställning till försäljning av mark som är utlagd som allmän platsmark inom Arvidsjauras samhälle. Kommunen instämmer i vikten av

inbjudande utemiljöer. En rekommendation i planen anger att kommunen bör sträva efter attraktiva grönområden och lektytor.

När kommunen rustar upp lekparken är ambitionen att skapa trivsamma miljöer som ger ett bra helhetsintryck. Kommunstyrelsen antog 2015-06-09, § 147 ett lekplatsprogram där det framgår vilka lekplatser som ska finnas i Arvidsjaur och vilka lekplatser som skulle utvecklas till områdeslekplatser – Göteparken, Fredriks park, Marklundsparken och Nyborgstjärn. Vid Nyborgstjärn och i Marklundsparken har åtgärder genomförts. Upprustningen av Göteparken kommer att påbörjas under 2023 med bland annat en rutschbana och karuseller. Kommunen fortsätter att arbeta enligt det framtagna programmet. För ett antal år sedan lade kommunen ner några lekparken men det inte finns något förslag om att lägga ner ytterligare lekparken. Önskemålet om en hinderbana på samhället vidarebefordras till kommunens parkenhet. Detsamma gäller synpunkten om att det behövs en idé kring gamla grusplanen vid Nyborgsskolan samt för gräsplanen utanför ishallen som skulle kunna användas till nått annat. Även idén om en äventyrspark i skogsmiljö och en cykelbana vidarebefordras till parkenheten. Kommunen gör bedömningen att lekområdet vid Nyborgstjärn i dagsläget är tillräckligt.

Lekparken vid Stallgatan tillhör fastighetsägaren och är alltså inte en kommunal lekpark.

Kommunen instämmer i betydelsen av parker i gott skick.

### **Badplatser**

Kommunen gör i dagsläget bedömningen att det inte är prioriterat att iordningsställa en badstrand vid Nyborgstjärn utan ser att kommunen istället bör satsa på badstranden vid Camp Gielas som är mycket omtyckt.

Önskemålen om hur badplatsen vid Camp Gielas bör utvecklas har vidareförmedlats till Kultur- och fritidschefen. Synpunkterna om hur badplatsen vid Arvidsjaursjön bör utvecklas har vidarebefordrats till kommunens parkenhet. Av planen framgår att friluftsområdena kring Nyborgstjärnen, vid Arvidsjaursjön, Marklundsparken, utkikstornet på Lillberget samt badstranden vid Camp Gielas är särskilt viktiga och bör prioriteras underhållsmässigt.

Badplatsen vid Gielas ägs av kommunen fortfarande och är i kommunal regi och det finns inga planer på att ta betalt.

### **Frisbeegolf**

Kommunen bedömer inte att det finns utrymme inom Marklundsparken för att få till en större frisbeegolfbana. Att bygga ytterligare en frisbeegolfbana bedöms ej som prioriterat. Synpunkten om att det vore bra om det gick att hyra frisbees vidarebefordras till kultur- och fritidschefen.

### **Skateparken**

Kommunen gör bedömningen att metallen i Skateparken är ändamålsenlig. Den är prefabricerad för skateboardåkning.

### **Övrigt**

Kommunen har under de senaste åren valt att satsa mer på vinterdekorationer. Synpunkten om att kommunen borde satsa på mer helginspirerande dekorationer exempelvis en stor påsktupp har vidarebefordrats till parkenheten.

En sandfotbollsplan bedöms inte som prioriterat då det finns gott om fotbollsplaner i Arvidsjaur. En crossbana finns på Kilver.

Synpunkterna om att det bör städas oftare ute, även på vintern, har vidarebefordrats till kommunens parkenhet.

Önskemålet om att ge möjlighet att promenera bredvid skidspår vidarebefordras till kultur- och fritidschefen.

Att hyra ut en båt vid Ringlet bedöms inte som en uppgift för kommunen.

Att utveckla området kring Ringletsjöarna bedöms vara en fråga som i så fall behöver prövas genom ett medborgarförslag.

Vid Nyborgstjärn finns bryggor avsedda för fiske.

Kommunen gör i dagsläget bedömningen att inga ytterligare åtgärder är nödvändiga på det nya området utanför Elon ljud och bild.

Kommunen gör i dagsläget bedömningen att det inte är prioriterat att bredda boulevanen.

Synpunkten att det är skräpigt på Västlundavägen vidarebefordras till parkenheten.

Kommunen har under sommaren gjort en insats i att jämna till och plocka bort grenar och stenar på kommunens elljusspår.

## Marknadsföring & turistinformation

Vi behöver göra kommunen mer synlig. Vi må ha dyr skatt men det är billigare att leva häruppe, men vi syns inte riktigt. Det behövs turistinformation. Turistbyrån lades ner och då är det inte så lätt att som turist att få information. Även den digitala informationen behöver bli bättre. Många gånger när du kommer som turist vill du gärna ha en fysisk person att fråga, du får mer information då.

Det borde finnas samlad information för varje by, ”den här informationen finns om Abborrträsk”. Det finns hur mycket kunskap här som helst.

För folk som inte bor i området så är det bara internet som gäller. ”Glommersboken” som togs fram för 2–3 år sedan och finns på biblioteket är ”ren propaganda” men ger en bra reklam för samhället. Boken kanske inte får så stor spridning men ger ändå någonting. Varje samhälle borde göra något liknande och skriva vad som finns i samhällena. Folk vet ju inte om hur verkligheten ser ut, så går ju att måla upp som man vill. Det borde finnas en hemsida med där det står exakt som det står i boken.

Vart får jag fiska, vart kan jag gå? Finns ingen information. Vart hittar jag den här informationen? Det är så självklart för de som bor här.



Byskeälvsleden som är uppmärkt och allt men ingen vet om att den finns.

Tjärnhedenområdet borde marknadsföras.

Vet inte hur lätt det är att se vad som finns att göra här. Många gäster på hotellet frågar oss som jobbar på hotellet för de hittar ingen information och det är svårt även för oss att svara.

I min hemstad så var det lite haltande men har det blivit ett energikluster, risken finns att man tappar kulturen med har jobbat hårt på marknadsföringen.

Moskosel Creative Lab beskrev att det finns många möjligheter att tillföra attraktivitet, hållbarhet och aktiviteter och att de håller på med flera projekt.

Hur kan man skapa en mer livskraftig landsbygd? Det är en livskraftig region. Moskosel ligger på vägen till Jokkmokk och till Lappland. Det vore bra med mer turistinformation. Det är många semesterboenden som hyrs ut.

Jag har varit häruppe i fem år och blivit kär i området med jakt och fiske. Jag har varit inne på kommunen och frågat efter broschyrer men ni har lagt ned turistbyrån.

Det har såtts ett frö om att få ta fram information om olika leder.

För att marknadsföra en ska man inte marknadsföra med distans utan med tid, inte 22 kilometer utan 15 minuter.

När man flyttar till Arvidsjaur, finns det någon information? Och finns det riktat mot flyktingar?

Det skulle bidra till marknadsföringen av kommunen som turistinformation.

Det finns ingen fysisk turistbyrå längre. Det behövs en fysisk information för att visa vad som finns. Det finns många fritidsaktiviteter att göra i byn med dåligt med information om dem.

Man satsar för mycket på testnäringen istället för turismen.

Vi behöver locka hit fler turister när det inte är vintersäsong och få besökarna att stanna längre.

Byn önskar hjälp med att marknadsföra Glommersträsk.

Det är många semesterboenden som hyrs ut.

Turistbyrå, kommunicera ut vad som finns här. Besökare har inte Annonset. Göra det enklare att hitta på hemsidan, länka till mer info när man gör inlägg på t.ex. Facebook. Till exempel när man gjort ett inlägg om skidspår, gör en länk till var de finns.

Se till möjligheter finns för att kunna hyra stugor eller rum under vintertid, utveckla prästberget, förenkla för föreningar att driva sin verksamhet.

Öppna en aktiv turistbyrå.

Vad finns att göra i Arvidsjaur? Lycksele har t.ex. sin djurpark, Boden har Westerfarm och Nordpolen.

Underlätta för Turism!

Att det blir enklare, att det ska vara lätt att hitta och få information – om hela kommunen, alla dessa guldkorn som finns runt om kring.

Skulle vilja ha en karta med uteplatser, motionsspår nära samhället som man också lätt kan hitta. Svårt att hitta info om man inte känner till platserna sen innan.

Tips om utflyktsmål inom kommunen, campingplatser, lyfta små byarna runt omkring, badplatser- men då inte glömma bort att vägarna dit måste vara bra,

Bygg en ställplats för 10–15 husbilar i centrum. Förslagsvis i samma kvarter som badhuset. Här ska man kunna tömma toalett och grävatten, samt fylla färskvatten. Även möjlighet att lämna sopor. Tror att detta skulle få många turister att stanna till något dygn extra i samhället.

Med tanke på att det blir allt fler husbilsturister ute på vägarna, så tycker jag att kommunen skall iordningställa en ställplats för 10-15 husbilar i centrum, som är lätt att hitta för turister. Förslagsvis i samma kvarter, där man nu bygger badhuset, det är relativt lugnt område, men ändå nära centrum. På detta område borde det även sättas upp en tömningsstation för toalett(Svartvatten) och möjlighet för grävattentömning för husbilar. Dessa tömningsfaciliteter ska även kunna användas, av dagsbesökare. Viktigt att det även finns möjlighet att kunna lämna sopor. All denna service borde kunna betalas med kortautomater, därför behövs ingen personal för annat än städning och viss övervakning. För att komma in på området, så betalar man direkt vid en passeringsbom. Det är ju inte nödvändigt att bygga ett servicehus, med toaletter, duschar, tvättmaskiner mm. Det finns ju på campingen redan. Men möjlighet för toa- och dusch, mot avgift, lär ju gå att nyttja under badhusets öppettider. Har fyllt i formuläret och skickat in detta. Men upplevde det som krångligt att få med all text. Tömningsstation för toalett (Svartvatten).

Byn har också tagit fram ett marknadsföringsmaterial. Byn upplever att man inte fått någon hjälp från kommunen med att dela det framtagna marknadsföringsmaterialet. Man har kontaktat rektor, skolchef och kommunikatör. (Glommersträsk)

Den som inte bor i Arvidsjaur vet inte så mycket om Arvidsjaur. Ett tips är att jobba mer med att marknadsföra kommunen för att och att det är intressant att bo här, driva företag här etc. Jag vill tipsa om Filipstads arbetssätt som under många år haft ambassadörer som gör reklam för kommunen. Ambassadörerna har också kommit med bra förslag. Kommunen utser ofta årets företagare. Årets företagare skulle tillsammans med kommunen kunna utse någon som man vill ha som ambassadör för Arvidsjaur. Googla på ambassadörer i Filipstad.

Jag tipsar om Höganäs kommuns arbete och sociala medier. De fick den högsta poäng en kommun någonsin fått i Kommunkompassen. Det beror såklart mycket på att de har sjukt bra kommunikatörer anställda men de jobbar också långsiktigt-strategiskt.

<https://www.facebook.com/hoganas.se>

Kommunen behöver en fungerande turistbyrå och bättre webbsida, den ser ut som något från 90-talet.

Har ni någon bra information om lekparker för de inflyttade. Jag har bott här i 3,5 år men har ingen bra erfarenhet av att bli omhändertagen/mottagen av kommunen. När jag gick till kommunen så fick jag inget bra bemötande. Blev bara erbjuden en almanacka istället för att få information.

Kommunen instämmer om vikten av att förmedla en positiv bild av kommunen. I översikts- och tillväxtplanen finns bland annat en rekommendation om att kommunen bör genomföra marknadsföring som stärker Arvidsjaur kommuns profil och attraktionskraft för besökare, boende och inflyttare. Som en del i detta driver näringslivskontoret ett Flytta Hit-projekt för att få fler att upptäcka fördelarna med att bo i vår kommun där man bland annat har tagit fram en särskild webbsida. Just nu pågår även ett arbete med att se över kommunens hemsida. Tipsen om Filipstads arbete med ambassadörer och Höganäs arbete med sociala medier har vidarebefordrats till informatör och näringslivskontoret.

Näringslivskontoret har börjat fyra gånger per år skicka ut ett litet paket till nyinflyttade bestående av ett vykort för att hälsa välkommen och några presentkort.

Information om våra lekparkar finns på hemsidan, <https://www.arvidsjaur.se/lekparkar>

Synpunkterna om att det behövs en turistbyrå och turistinformation (inklusive information om bland annat varje by, utflyktsmål såsom Byskeälvsleden, Tjärnhedenområdet) vidarebefordras till kommunstyrelsen. Synpunkten om att avstånd bör marknadsföras med tid, inte distans, vidarebefordras till kommunens informatör och till näringslivskontoret.

Information om motionsspår och stigar kring Arvidsjaur samhälle finns på [www.arvidsjaur.se/vandringsleder](http://www.arvidsjaur.se/vandringsleder).

Ställplatser för husbilar finns på Camp Gielas. Kommunen avser inte anlägga några ställplatser i kommunal regi.

Synpunkten att Glommersträsk upplever att man inte fått någon hjälp från kommunen med att dela det framtagna marknadsföringsmaterialet har vidarebefordrats till skolchef och kommunchef.

## Näringsliv

Hur gör ni för att locka hit folk? Inför valet som var i höstas var jag runt och pratade med politiker i valstugorna. Riktat ni in er på någon marknad, jag känner många som vill flytta hit men det finns inga jobb. Jag själv har en IT-bakgrund och det finns en stor potential häruppe. Det finns hundratusentals jobbchanser. Etablera IT-avdelningar från biltestföretag. Om det är problem med arbetskraft, varför inte ta in ny industri. När jag talade med lokala politiker upplevde jag att ingen hade något konkret att komma med. Många har flyttat härifrån så hur gör vi det attraktivt att flytta hit. Många kommer hit på semestern för att fiska och så men de har inte jobbmöjligheter. Det finns ju sätt att locka hit folk.

Vi har för lite producerande industri i Arvidsjaur. Det måste lockas företag som inte bara är enmans företag.

Kommunen har stora chanser att få stora Aurora pengar för här. Vi kommer skapa arbetstillfällen, det vore fint att se hur kommunen skapar arbetstillfällen på ett annat sätt.

Hur går det med tågtestprojektet?

Hur går det med gruvan?

Få bättre kunskap hos politiker, om hur det är att driva företag i kommunen.

Genom att i upphandling se till att taxi finns tillgängligt dygnet runt. I nuläget får hotellägare skjuts sina gäster själva till flyget, sjuka människor tar sig inte akut till hjälp och sjukvård, dans å nöjesställen får inte gäster under vinterhalvåret, och kommer de tar de sig inte hem eller till hotellet där de bor. Det blir stökigt i centrum samt mycket fyllkörningar.

Sänk lokalhyror så företagen vill etablera sig, locka med kampanjer erbjudanden, fri parkering.

Bra underhåll på våra befintliga naturtillgångar. Kvällsöppet café under sommaren, söndagsöppna affärer (Ica, Coop ej inräknat). Om detta ska funka måste våra affärsidkare få ekonomisk hjälp till mer personal

Satsa på företag som satsar på besöksnäringen.

Ha företagsfrukostar och föreläsningar.

Låt alla företag som vill bygga och etablera sig här göra det.

Allt. Speciellt för de unga. Näringslivet är icke befintligt. Det finns mer snabbmat än några som helst affärer. Det är dock så när man låtar gamla gringubbar och kärringar bestämma.

Tänk framåt och tänk långsiktigt, det är synd att ta förhastade beslut som gör att kommunen förlorar pengar pga. att man bygger sånt man om några år inte behöver eller att man inte tänker på vad en utveckling av kommunens anläggning ger till kommunen i form av boendenätter restaurangbesök handel osv.

Fler företagare och fler butiker till orten. Vi har ju en ganska stor bit till en stad där det finns mycket butiker. Hade varit bra om ni kunde få hit fler.

Även om det är bra att det kommer företag så behöver vi inte fler människor.

Hjälpa till med lokaler.

En idé skulle kunna vara att arrangera ett hackaton.

#### **Utbud**

En stor del av utbudet i en ort är ett resultat av engagerade företagare och föreningar. Den som har idéer på att starta upp en ny restaurang/affär/förening kan kontakta kommunen för att få ett bollplank

#### **Hackaton**

Idén om att arrangera ett hackaton vidarebefordras till näringslivskontoret.

Näringslivsenhetens uppdrag är att verka för att underlätta för näringslivet och företagare att utvecklas i Arvidsjaurs kommun. Det innebär kort beskrivet att vi erbjuder kostnadsfri rådgivning till nystartade företag via nyföretagarcentrum, genom olika insatser stödjer befintliga företag som har verksamhet i vår kommun eller är intresserade av att etablera sig här. Till exempel har vi upprättat en form av lotsfunktion som ska förenkla företagarens kontakt med kommunen och andra myndigheter. Vi erbjuder också rådgivning inom bl.a. frågor som rör finansiering vilket är mycket uppskattat. Då kompetensförsörjning är en stor utmaning även här så arbetar vi också aktivt för att få fler att upptäcka vår kommun, som en bra plats att leva och verka på.

## Elektromobilitet

Denna fråga, angående elektromobilitet, behöver Kommunen definitivt planera för/hantera i samband med det förestående planarbetet.

----- Forwarded message -----

Från: omEV <omev@omev.se>

Date: mån 29 maj 2023 kl 05:45

Subject: Så ser kommuner på sin roll i omställningen till eldriven trafik

Vi har frågat svenska kommuner om sin roll nu när elektrifieringen tar fart på allvar. Vad satsar man på? Vad är svårt? Hur vill man prioritera? Vi har talat med stora och små kommuner i olika delar av landet.

Perspektiven varierar givetvis. Men några frågeställningar återkommer. I dagens nyhetsbrev beskriver vi kommuners syn på sin roll för omställningen till elektromobilitet.

Elnätskapacitet – en växande känsla av osäkerhet

Några av de intervjuade kommunerna har ännu inga problem med bristande kapacitet i elnäten. Andra upplever dock redan nu lokala kapacitetsproblem. Någon uttryckte sin farhåga som att kapacitetsbrist kan komma att kraftigt försvåra omställningen till eldrift i den kommunen.

Konkurrens om nätkapacitet kan dessutom komma att öka från andra sektorer. Som exempel nämndes en kommande serverhall i en kommun. I en annan kommun nämndes en ny batterifabrik som kräver mycket kapacitet. I en kommun råder stopp för nya anläggningar med vindkraft och solceller på grund av otillräckligt nät.

Nätkapacitet kan ta tid att bygga ut. Enskilda fastighetsägare, laddoperatörer eller godsdistributörer kommer ha svårt att bedöma en framtida situation i sitt område. Kanske är de dåligt förberedda på att agera i tillräckligt god tid. Detta reser frågan i en del kommuner om de bör ta någon form av övergripande ansvar och samordna denna typ av frågor. I så fall, var hamnar frågan i organisationen, hur hanteras den lämpligast i kommunen och med vilka behöver man samverka?

Samutnyttja laddinfrastruktur bättre

I samtliga kommuner finns en tidigt etablerad laddinfrastruktur för personbilar. Detta är man nöjda med. Men framöver anser man att kostnaden för infrastrukturen inte kan tillåtas öka i samma takt som hittills. Nyttjandegraden anses i många fall vara alltför låg.

Här arbetar kommuner med att hitta lösningar för att få bättre nyttjandegrad och ekonomi för sina egna laddare. Det handlar om att dela laddare med fler användare och att hitta finansieringsmodeller som håller även vid en rejäl uppskalning. Exempel som nämndes är att försöka dela laddare där anställda laddar dagtid och närboende nattetid. Kanske går det att etablera laddning för skolanställda på skolgårdar som öppnas för besökande under helger och sommartid. Detta kräver dock semipublik laddning där man reserverar platser för anställda

vissa tider. Då är det osäkert om kommuner får söka nationella bidrag. Den frågan är het i många kommuner.

#### Långsiktig strategi för hemmaladdning

Samtidigt är det många mindre kommuner som ännu inte formulerat en heltäckande laddstrategi. Det saknas en tydlig plan för kommunens roll – vad ska en kommun göra och vad bör man undvika? Förvaltningarnas ansvar kan vara otydliga. Kommunalägda bostadsbolag kan ha spretiga direktiv, eller sakna övergripande politiska direktiv och policy. Här behöver kommunerna reda ut frågor kring kommunala aktörers ansvar, ägande, upphandling, finansiering, kunderbjudande och betalning.

Kommunens roll för snabbaddning, laddning av distributionsfordon och taxi etc.

Kommuner äger ofta strategiskt belägen mark. Ska kommunen handla upp publika laddtjänster, i så fall var och vilken typ? Eller ska man helt förlita sig på kommersiella aktörer? Exempel som diskuteras är besöksparkeringar i centrum, boendeparkering längs gatemark, parkering vid friluftsanläggningar, pendelparkeringar, parkering vid arbetsplatser samt snabbaddning inne i tätorten. Hur ska sådana upphandlingar och avtal utformas? Hur mycket är det rimligt och lagligt att kommunen subventionerar exempelvis framdragnings- eller markhyra, och vad är marknaden villig att betala? Vilken typ av laddning är ändamålsenlig?

#### Öka kunskapen om laddbehov för kommersiell trafik

Flera kommuner ser ett behov av en mer genomgripande analys av laddbehov och effektbehov till gods. Om det ska vara möjligt att växla över till eldriven distributionstrafik i större tätorter måste åkerier och fordonsägare få tillgång till laddning på rätt ställen. Det kan vara ont om mark eller dålig elnätskapacitet just där detta behövs som mest. Dessa aspekter kommer behöva integreras i kommunal fysisk planering. De behöver även tas omhand av laddaktörer, nätägare och fastighetsägare.

I dagsläget finns ingen aktör som självklart har den rollen. Det kommer krävas mycket data om hur energibehov ska kunna tillgodoses. Man behöver analysera godsaktörernas flöden och fordonens egenskaper och stämma av denna data mot verkliga laddbehov för att optimera systemen och bygga laddinfrastruktur på rätt ställen. Detta behöver paras ihop med kartor och aktörskontakter som säkerställer möjligheter att etablera laddning. Vem ska ta den rollen? Flera kommuner ser att de behöver agera, men efterlyser samtidigt ett tydligare nationellt engagemang. Frågorna är regionala.

#### Upphandling av varor

Många kommuner talar om sin roll som upphandlare. Kommuner betalar ju för färdtjänst och skolskjuts. Där börjar det nu finnas möjlighet att ställa krav på elektrifiering. Men kommuner är också köpare av matleveranser och kontorsvaror. Där upphandlas inte en transporttjänst utan den ingår som en indirekt del av varuupphandlingen. Det går att ställa vissa krav även på transporten, förutsatt att kommunen tar hänsyn till kravet på proportionalitet i lagen om offentlig upphandling. Här diskuterar kommunerna vilken typ av krav som kan ställas, när elektrifierade leveranser kan börja användas, och i så fall vilken typ av anpassning till körscheman och liknande som behöver göras.

## Entreprenadupphandlingar

Ett annat område som får ökat intresse är upphandling av entreprenader. Det handlar om nybyggnation och underhåll av gator och vägar samt kommunala bostäder och lokaler. Det börjar finnas eldrivna entreprenadmaskiner. Hur ska en sådan upphandling utformas för att ta hänsyn till maskinernas kapacitet och laddbehov, vem ansvarar för att få fram laddström och vem betalar för det? Hur ser ansvarsfördelningen ut mellan det privata och det offentliga? Vem ställer upphandlingskraven?

## Omställning är mer än el

Flera kommuner framhåller att omställningsarbetet inte enbart handlar om utsläpp. Man har också strategier för att öka andelen resor med kollektivtrafik, cykel och gång. Kommunen måste göra avvägningar mellan ytor för ladd-parkering på gatumark och utrymme till cykelbanor, bussgator eller gånggator.

## Bidrag och stöd som drivkraft

En del kommunala investeringar har gjorts med stöd från Klimatklivet och liknande. Det beskrivs som en viktig faktor på hemmaplan för att få loss pengar från kommunbudgetar och investeringsplaner i kommunala bostadsbolag. Statliga bidrag kommer fortsätta spela stor roll för det kommunala och regionala arbetet. Således följer kommunerna eventuella förändringar av nationella stöd med stort intresse.

## Ladda elcykel – en krånglig bubblare?

Det behövs inga särskilda anordningar för att ladda en elcykel. Batteriet kan tas med till omklädningsrum och kontor. Det räcker med två hål i väggen. Eller?

Flera kommuner funderar över om man bör reglera sådan laddning. Anledningen är att statliga Kammarkollegium i praktiken har avhyst den typen av laddning från de lokaler som myndigheten försäkrar. Detta berör ett antal statliga verk och universitet. Anledningen är att bränder i litiumjonbatterier är svåra att släcka i kombination med att batterier till elcyklar, elsparkcyklar och hoverboards kan skadas vid användning. Ska kommunen ta efter Kammarkollegium, och i så fall vilka blir konsekvenserna i skolor, fritidshallar och kommunala bostäder?

## Egen kommentar

Framöver kommer det krävas en bredare och mer avancerad planering på elektromobilitetsområdet. En intervjuad uttryckte det som att ”...kommuner behöver ta en mer faciliterande roll”. Det är man inte van vid på detta område.

Det pågår mycket utvecklingsarbete inom Sveriges Kommuner och Regioner SKR, Klimatkommunerna och Biodriv Öst. Västra Götalands läns satsning Klimat 2030 stöttar sina kommuner. Kommunalägda energibolag, bostadsbolag och parkeringsbolag har samverkansorgan. Kunskapsstöd finns att tillgå från Allmännyttans inköpsfunktion HBV, inköpscentralen ADDA, Energimyndigheten och Boverket. Energimyndighetens och Trafikverkets pågående arbete med laddinfrastrukturfrågor hanterar också kommunens roller.

Kommunens inställning är i dagsläget att kommunen bör verka för en utveckling av laddinfrastruktur för elfordon. Detta finns också med i planen.
--

Från och med den 1 januari 2025 gäller också att uppvärmda byggnader som inte är bostadshus och som har fler än 20 parkeringsplatser i byggnaden eller på tomten ska ha minst en laddningspunkt för elfordon. Detta innebär att kommunen behöver ordna med laddningspunkter vid ett antal kommunala byggnader senast vid detta datum. Utöver detta behöver kommunen naturligtvis se till att det finns laddinfrastruktur för sina egna verksamheters behov. Kommunen planerar för att egna installera laddare för de elbilar som planeras införskaffas för hemtjänstens verksamhet.

Kommunen gör bedömningen att laddbehovet för såväl privat som kommersiell trafik kommer att kunna tillgodoses av marknaden.

I dagsläget finns ingen publik laddinfrastruktur på kommunens mark. För kommunens del är frågan inte komplicerad. Tidigare fanns önskemålet från en intressent om att placera laddare inom kvarteret Lommen och kommunen tog då fram ett förslag till arrendeavtal utifrån kommunens riktlinjer för upplåtelse och försäljning av fast egendom.

Kommunen arbetar för att öka andelen resor med cykel, spark och gång. Hittills har vi inte sett något behov av avvägningar mellan ytor för ladd-parkering och utrymme för gång- och cykeltrafiken.

Kommunen har årliga möten med Vattenfall och har under dessa fört en dialog med Vattenfall angående hur vi från kommunens sida bör och kan förhålla oss till bristande kapacitet i elnäten. Kan/bör vi ta bristande kapacitet i elnäten i beaktande i vårt översiktsplanearbete och i så fall hur? Kommunen konstaterade tidigt att en översiktsplan är en långsiktig plan på 10-20 års sikt varför eventuella utlagda områden där det i dagsläget finns kapacitetsbrister i eldistributionsnätet inte bör tas bort från planen då situationen är föränderlig. Det kommunen kan göra är att kontinuerligt leverera information till Vattenfall om kommunens utvecklingsplaner, delta i tidig dialog med Vattenfall samt uppmana intressenter att ta tidig kontakt med Vattenfall där elförsörjning är en bärande del av projekten. Detta finns också med som en rekommendation i planen. Kommunen har fått information om att nätutvecklingsplanerna som är en teknisk beskrivning av elnätet är sekretessklassade varför Vattenfall inte kan dela med sig av dessa.

## Skotertrafik

Samebyarna börjar få problem med vårdslös trafik. Det vore bra om polisen kunde arbeta mer med frågan.

Varför har ni inga förbudsområden? Eller naturreservat?

Det borde göras annonser i Piteå, Skellefteå och Luleå om problemet.

Kommunen har, efter önskemål från samebyarna, tagit fram en handläggningsrutin för att kunna handlägga skoterförbudsområden så snabbt som möjligt då samebyarna ansöker om detta.

Frågan om vad som är tillåtet inom naturreservaten är en fråga för länsstyrelsen.

Kommunens informatör har försökt sprida informationen om problemet med skoteråkare som inte respekterar reglerna via kustkommunerna. Kommunen har också gjort ett



pressmeddelande som resulterade i skrivelser i dagspress. Kommunens informatör har även försökt sprida informationen via skotermagasin.

## Strandskydd och LIS-områden

Det är flera som försökt köpa mark men fått avslag från lantmäteriet på grund av strandskyddet. Exempelvis vid Nyvall. Kostnaden för lantmäteriförrättningen är för hög. Det sker en generationsväxling med fritidshus, men det blir tvärstopp när de vill bygga ut. Det var lättare för 10 år sedan när lantmäteriet låg i Arvidsjaur men när det flyttades till Sundsvall tog det tvärstopp. Kommunen borde handlägga frågorna som har kännedom om området.

Det är lantmäteriet som handlägger avstyckningar.

Arvidsjaur kommun är en av de kommuner i Norrbotten som har flest LIS-områden och statistik för något år sedan visade att vi var den kommun i Norrbotten som kunnat bevilja flest strandskyddsdispenser. Den som vill ansöka om en avstyckning inom strandskyddat område rekommenderas att höra av sig till kommunens bygglovsinspektör som handlägger strandskyddsärenden på kommunen innan ansökan till lantmäteriet för att minska risken för att behöva betala för en förrättning som inte går igenom.

## Trygghet

Det behövs mer övervakningskameror så att man kan upptäcka om det är någon EPA som sladdar eller om någon som är helt själv ute så kan man hjälpa dem.

Det känns som att det är för lite poliser ute och kollar.

Det är någon bil som är ute och kör hela natten så jag kan inte sova.

Gång- och cykelvägen från Stavgatan/Borrgatan till ishallen saknar belysning.

Lamporna måste fungera, annars ser man inget och det bli mörkt.

Vägen ner till ishallen från skateparken, lamporna vid elljusspåret är inte tända när det blir mörkt, gångstigen bredvid fotbollsplanen vid ishallen.

Vid ishallen byts aldrig lamporna längs gångvägen

Övervakningskameror på allmänna platser kan i viss utsträckning användas för att kamerabevaka platser där det regelmässigt förekommer brottslighet och andra ordningsstörningar. Att använda kameror för att upptäcka om någon EPA är ute och sladdar eller om någon är själv ute är inte möjligt.

Kommunen och Polisen har undertecknat ett medborgarlöfte som bland annat innebär att polisen ska utöka sin synliga närvaro.

EPA-traktorer som spelar hög musik är en fråga för polisen.

Det finns belysning längs hela gång- och cykelvägen från Stavgatan/Borrgatan till ishallen. Ibland är dock någon lampa trasig vilket innebär att del av sträckan blir väldigt mörk eftersom det inte finns någon övrig belysning i området. Felanmälan kan göras via

<https://www.arvidsjaur.se/sv/samhalle/Trafik-och-vagar/Vagbelysning/felanmalan-vagbelysning/>

Gång- och cykelvägen mellan ishallen och skateparken är belyst. Om någon enstaka lampa är trasig kan detta felanmälas via kommunens hemsida.

Vägen vid ishallen till gångvägen är ingen gångväg utan bara en genväg som många nyttjar. Det är därför inte aktuellt att belysa denna genväg.

Frågan om att tidigarelägga belysning av kommunspåret har behandlats politiskt via ett medborgarförslag 2023-05-31, § 176. Medborgarförslaget avlogs på grund av ekonomiska skäl samt att Rymmarstadions anläggning finns att tillgå.

## Trafik, gator, gång- och cykelvägar

Gång- och cykelvägen från Stavgatan/Borrgatan till ishallen är det dåligt underhåll på.

Det finns för mycket grusvägar och efter vintern så tas inte gruset bort tillräckligt fort. Men det kan också vara kul att sladda på gruset med cykel.

I Storberg finns det mycket vatten på vägarna och det finns inga trottoarer där.

Villavägen är också svårt att cykla på.

Det är svårt att cykla på vintern.

Fler och bättre gångbanor, fixa gångstigarna.

Villavägen är en byggarbetsplats och inte går att köra på samt att kommunen borde skärpa sig och ställa krav.

Bredvid skateparken går det inte att sparka, det är för mycket grus. Vägen är bara grus.

Där man inte kan sparka är det bara att lyfta sparken.

Många vägar är förstörda, jättemycket gropar.

Gatan till skolan förbi gamla brandstationen (del av Skogsgatan) har många gropar. Cyklar man nedför backen skakar cykeln jättemycket och den skottas inte. Gångvägen (trottoaren) är också jätteliten där.

Vid ishallen är gångvägen jättedålig. Det är en jättedjup grop som man inte ser.

Det går att undvika groparna när man cyklar.

Mindre långa uppforsbackar.

Det är för mycket grus på vägen vid skateboardparken.

Vägarna i Glommerträsk borde lagas, sopas, snyggas till. Vägslänterna borde klippas/röjas. Kommunen plogar ju ändå gatorna. Vägarna är för dåliga. Det kommer bli katastrofalt snart. Kommunen behöver ta över ägandet av vägarna. Varför ska bygatorna vara enskilda i Glommerträsk men inte i Arvidsjaur.

Det skulle behövas en gångbana längs E45:an här i Moskosel då folk kör för fort och det skulle behövas en plats där man kan gå tryggt. Man cyklar mitt i vägen och det finns inget övergångsställe. Gångbanan behöver inte vara asfalterad.

En gång- och cykelväg längs Abmorvägen är nog mest prioriterad med tanke på barnfamiljerna.

Abborrträsk - Man vågar inte cykla längs vägen till Arvidsjaur. Tänk om man kunde få en cykelväg längs med vägen som exempelvis i Piteå.

Vägen från Abborrträsk till Arvidsjaur är en av de mest högtrafikerade vägarna och den är väldigt gammalmodig. Kommunen borde trycka på för en mer trafiksäker väg i bättre standard. Den är så knixig. Det är ju tal om en Europaväg mellan Bodö och Skellefteå och då kan det ju vara bra att fixa vägen så fort som möjligt. Tryck på det.

I södra Sverige finns det i småbyar hastighetsskyltar som mäter hastigheten kontinuerligt. Varför kan vi inte ha det här? En sådan grej är inte så himla dyr egentligen. Man ser att man kör för fort och saktar då ner. Vi hade en vagn som kontrollerade hastigheten, högsta hastigheten kom upp i 130km/h.

Just vid affären kör timmerbilar och flisbilar för fort. Har blivit bättre vid busshållplatsen där det avsmalnat.

Vi har här i byn några enskilda vägar. Vi behandlas inte lika där i jämförelse med Glommerträsk och Moskosel. Kommunen skulle kunna ta ett större ansvar. Blir stora kostnader för enskilda fastighetsägare. Känner sig lite förbisedda.

Kommer det bli gång och cykelvägar längs de statliga vägarna?

Vissa vägar inom kommunen är riktigt dåligt plogade.

Vi har dåligt plogade vägar jämfört med Sorsele. Man tar sig inte hit. Man vill gärna ha plogat på morgonen. Alla småvägarna och trottoarerna blir aldrig plogade.

Gör färdigt Villavägen!

Uppstädning av gågatan från Borrgatan, Stavgatan till Ringelskolan. Asfaltering av samma sträcka behövs.

Vi är på god väg med nya badhuset men gärna en gång/cykelväg kanske till Fjällbonäs. Det finns inte så många cykel/promenadstråk för långmotionärer. Det skulle bli ett lyft, bli tryggt att motionera bredvid landsväg och främja folkhälsan.

Bättre motionsstråk för fotgängare/cyklister

Bättre underhåll av vägar

Göra färdigt Villavägen

Skärpning när det kommer till underhållet av vägnätet på samhället! Asfalt hål överallt, någon måste ju ha något slags ansvar för det och kontrollera statusen!

Skellefteå kommun har startat en typ leasing gällande elcyklar. Ungefär som Arvidsjaur hade med datorer för ett tag sedan. Vore kanske bra för kommunens anställda att betala en slant

varje månad för att få ha en elcykel. Hoppas och tror att fler skulle cykla på sitt arbete, det är hög trafik på vårt samhälle. Bara en tanke jag har.

Städa bort allt som är lämnat efter gågatan Borrgatan Stavgatan till Ringelskolan. Man skäms när man har besök som går aktuell sträcka.

Bättre plogning på vintern. Försöka få pli på felparkeringar. Speciellt Södra gatan.

Snabbare plogning av gångstigen Ventilgatan, Borrgatan och Stavgatan.

Gör färdigt påbörjade arbeten som Prostgatan och Villavägen.

Det skulle behövas en nedsänkning vid trottoaren så att man kan korsa vägen när man kommer till jobbet och svänga in på Smedvägen då det är så de flesta cyklar till jobbet. Västlundavägen är ganska trafikerad. Det är relativt mycket trafik på morgonen och eftermiddagen. På vintern plogas inte trottoaren så då behöver man cykla och gå på vägen.

Hur är det tänkt att man ska cykla i rondellen vid Järnvägsgatan/Västlundavägen?

Oplogat från gamla prästgården ut mot vägen.

Sopa cykelvägar

De flesta cyklar, men ibland får jag skjuts på fredagar.

Det behövs läggas ny asfalt i samhället. Iallafall efter Domängatan, fjällströmsvägen, och flera andra smågator. Det är jätteguppigt och jobbigt att köra. Allra helst för oss i hemtjänsten, det är våran arbetsmiljö.

Kommunen borde redan innan sommaren lyfta frågan om behovet av åtgärder till Trafikverket för att det inte ska inträffa en olycka. Det är höga hastigheter och tung trafik och det känns inte trafiksäkert. Det skulle också behövas ett övergångsställe. Den frågan kan diskuteras till hösten med Trafikverket. Trafiksäkerheten är den viktigaste frågan i Abborrträsk.

I framtiden...Lite asfalt efter Villavägen skulle jag se som en positiv utveckling!

Gång/cykelväg liknande vid nyborgstjärn. Från gångvägen Sten leastadius vid västra ringlet, där finns redan en Stig och ut på borgargatan.

Befintlig gångväg från Lestadius upp till Ringelskolan är under all kritik. Stora stenar som sticker upp och en del stora hål. Gångvägen går ju också mitt på tallbackaskolans skolgård, cyklar man där när de har rast är det bara tur att man inte cyklar på någon.

Att det ordnas så det lutar ner från trottoarer vid övergångar för gående. Underlättar även då person har rullator.

När det gäller trottoarer och man ska gå över gatan. Där måste man se till så att det sluttar nedåt så att man enkelt kan ta sig över med rullatorer och rullstolar.

Vad är det som hänt på Villavägen? Vissa korsningar skulle behövas jämnas ut för nu är de otroligt gropiga.

Förbättra vägar mm i byarna så att människor vill flytta till landsbygden.

Synpunkten om att det ibland är mycket vatten på vägarna i Storberg och att trottoarer saknas vidarebefordras till Trafikverket.

Frågan om hur de enskilda vägarna inom kommunen ska hanteras framgent har lyfts till politiken men politiken har ännu inte fattat beslut i frågan. I dagsläget finns ett politiskt beslut om att kommunen ska ansvara för vinterväghållningen (dvs. snöröja) enskilda vägar i Glommerträsk och Moskosel samt ett regelverk för bidrag för vissa andra enskilda vägar.

Önskemålen om GC-väg längs E45:an och längs Abmorvägen i Moskosel har vidarebefordrats till Trafikverket. Rekommendationen i översiktsplanen har också justerats till att även omfatta E45:an.

Önskemålen om cykelvägar längs med vägen från Abborrträsk till Arvidsjaur och längs vägen från Arvidsjaur till Fjällbonäs samt om en mer trafiksäker väg i bättre standard från Abborrträsk till Arvidsjaur vidarebefordras till Trafikverket. Detsamma gäller önskemålet om hastighetsskyltar i Abborrträsk som mäter hastigheten kontinuerligt och synpunkten om dåligt plogade vägar.

Kommunen kontaktade under maj månad Trafikverket via mail för att vidareförmedla synpunkterna om trafiksäkerheten i Abborrträsk.

Den del av Villavägen som byggts, inklusive trottoar och ny GC-väg, om har asfalterats under sommaren. Även Prosgatan ska naturligtvis färdigställas men kommunen kan i dagsläget inte svara på när den kan asfalteras.

Kommunen ansvarar för snöröjningen av gatorna i Arvidsjaur's samhälle, förutom Storgatan som Trafikverket ansvarar för. På sidan <https://www.arvidsjaur.se/snorojning> finns att läsa hur snöröjningen av gatorna i Arvidsjaur's samhälle fungerar. Den som har synpunkter på plogningen av kommunens gator kan kontakta kommunens snöentreprenör.

Vid ombyggnationer av gator i Arvidsjaur's samhälle görs bedömningar gällande var det finns behov av nedsänkningar av trottoarer för att underlätta för rullatorer, rullstolar och cyklar.

Önskemålet om en nedsänkning av trottoaren för att enklare kunna korsa vägen och svänga in på Smedsvägen för att cykla upp till K4 har vidarebefordrats till gatuchof.

Den breda trottoaren (östra sidan) på sträckan från rondellen till Smedsvägen ska betraktas som en gång- och cykelväg ur underhållsperspektiv. Det innebär att den ska prioriteras när det gäller snöröjning.

Vid rondellen i korsningen Västlundavägen/Järnvägsgatan finns cykelpassager i kombination med övergångsställen. Cykelpassager är markerade med vägmarkering för cykelpassage och ska användas av cyklister eller förare av moped klass II för att korsa en väg eller en cykelbana. Det innebär att man får cykla över.

Att gång- och cykelvägen från ishallen och upp till Tallbacka- och Ringelskolan korsar skolgården bedöms inte som ett problem.

Under 2016 genomfördes en inventering av väg- och GC-nätet inom Arvidsjaur's samhälle. Inventeringen visar att det finns ett stort behov av åtgärder. För att kunna genomföra sådana åtgärder behövs investeringsmedel. Investeringsbudgeten behandlas varje år politiskt och gatuenheten äskar varje år om medel.

Synpunkten om behov av städning av gångvägen från Borrgatan till Ringelskolan har vidarebefordrats till gatuchof. Kommunen gör bedömningen att asfaltering av gångvägen inte är lämpligt. Gångvägen var en gång i tiden asfalterad men kommunen valde att ta bort asfalten då asfalten inte höll på grund av markförhållandena. En grusväg är enklare att kontinuerligt underhålla.

Vägen vid ishallen till gångvägen är ingen gångväg utan bara en genväg som många nyttjar. Kommunen bedömer därför att åtgärder ej är prioriterade.

Kommunen har upphandlat sopning av gator och GC-vägar i Arvidsjaur. Detta ska enligt upphandlingen vara gjort 15 maj. Kommunen bedömer i dagsläget att det är tillräckligt.

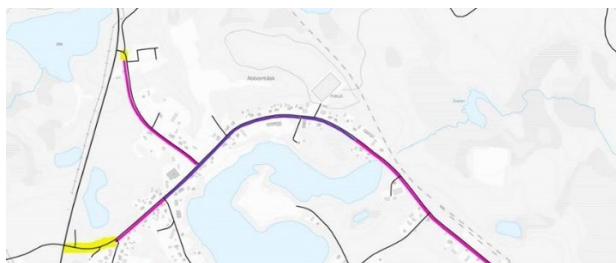
Det är bara polisen och utbildade parkeringsvakter som kan bötfälla på gatemark vilket innebär att kommunen behöver anlita för tjänsten. Under 2023 anlitar kommunen ett företag för att utföra parkeringsbevakning då kommunen tilldelat särskilda medel för detta under 2023.

Det material som lämnats när dagvattendiket anlades från ishallen till IP kommer att städas bort av den entreprenör som genomfört arbetet.

I översikts- och tillväxtplanen finns en karta som visar hur kommunen tänker sig att GC-vägnätet ska utvecklas i framtiden.

Kommunen planerar att genomföra en resvaneundersökning för att kartlägga medarbetarnas resvanor i dagsläget. När denna är genomförd får kommunen ta ställning till om några åtgärder är aktuella för att stimulera till att få fler att välja hållbara resealternativ.

Den 28 augusti 2023 genomfördes en vandring i Abborrhäsk med fokus på attraktivitet, trygghet och trafiksäkerhet. Då framkom önskemål om att även gulmarkerade sträckor på kartan nedan borde ha GC-väg i framtiden. Detta önskemål har lagts in i planen.



## Utveckling av landsbygden

Det finns ingen lekplats i Abborrhäsk. Hade inte varit så dumt om det fanns någon.

Funderar på lekplats i Abborrhäsk... vid ett hörn av fotbollsplanen ...en ”mindre” lekpark och sen gör vi (bygdef.)ev. gunga+sandlåda vid badet....

Bidragen till skidspår, friluftsanläggningar, badet, ishallen räcker inte till. Byn får mer pengar från Sparbanken Nord än från kommunen. Det bidrag som byn fick förra året var man tvungen att använda till att betala för de fasta utgifterna som el och vatten istället för till att utveckla området. Av ansökan stod att om större summor kunde vi få avslag på hela ansökan. Kommunen har sedan tidigare alltid stått för vattnet till badet men inte nu längre. En vattenmätare har installerats. Det måste vara ett annat tänk från kommunen och inte bara sänka bidragen. Ge de ideella krafterna mer pengar så blir det enklare, ingen personalkostnad då. Det har fungerat bra så länge invånarna har bidragit ideellt men ska man börja betala ur egen ficka så kommer det inte funka längre. Om boende i byn ska sköta all service ideellt så ska det ske med en stor summa pengar från kommunen.

I Lauker finns det många barnfamiljer, planerar ni något för byarna?

Glommerträsk - Lekparker är i väldigt dåligt skick. Man borde göra det attraktivt för barn. Förutom lekutrustningen vid skolan och förskolan finns även en lekpark vid badet.

Upplevelsen är att man inte törs kritisera något för då tar de skolan. Men byn har gjort felanmälningar. Det känns som en smygavveckling av Glommerträsk från kommunen.

Byborna vill känna att de har kommunen med sig, i alla områden. Motivationen för det ideella arbetet skulle bli högre.

Kommunen borde anställa en vaktmästare som fanns på plats på byn under sommaren. En vaktmästare som kan ordna med arbetet i byn, sköta utebad, klippa gräs osv. Vaktmästaren skulle även kunna ta hand om sommarjobbare. Finns det möjlighet att få kommunala sommarjobbare i byn?

Abborrträsk - Kanske någon i byn skulle kunna vara handledare åt en kommunal sommarjobbare för att rusta upp i byn?

Abborrträsk - Andra viktiga frågor är att det ser trevligt ut vid skolan och att det skulle behövas en lekplats. Kanske någon i byn skulle kunna vara handledare åt en kommunal sommarjobbare för att rusta upp i byn?

En idé skulle kunna vara att anställa turistvärdar som sommarjobbare på servicepunkterna. Man skulle även kunna ge studenter sommarjobb eller skapa praktikplatser för att kunna ge bättre service.

Glommerträsk - Arvidsjaurhems gräsklippning har varit under all kritik de senaste åren.

Finns det möjlighet att få bidrag till byastugor?

Det gäller att hitta grupper här som kan ta tag i saker. Varje projekt kostar pengar. Kommunen har inte mycket pengar. Det är inte där man ska leta pengar. Det kommunen kanske kan hjälpa till med är att söka pengar.

Moskosel hann nog inte söka de medel som fanns på kommunen för landsbygdsutveckling under förra året men man fick medel från ”attraktiva byar”.

Förr var det enklare med bygdemedel. Byn fick betalt för materialet och man stod själv för arbetet.

Man hoppas efter ett sånt här möte att allt inte faller på föreningarna utan att man får stöd från kommunen i form av resurser.

En deltagare beskrev att i Boden åker kommunanställda ut i byarna och visar sig. Kan vara olika tjänster och personer. Ex en dag är bygglovshandläggaren här och svarar på frågor. Vi kommer bjuda in folk men det är också bra om kommunen själv planerar in att komma till byn för att svara på frågor och agera bollplank. Visa närvaro och vi inte ska behöva åka in till Arvidsjaur hela tiden.

Vi ska här på Navet försöka göra om ett rum till en slags hub för digitala möten.

De måste finnas en sammanhållande kraft i varje byadel. Den kraften är kommunens skyldighet idag för ni tar har tagit över den delen idag. Det krävs att man pratar med varandra, vi har nio föreningar men alla kör samma race. Det är faktiskt kommunens ansvar.

Jag håller inte med, vi känner varandra här i byn utan vi pratar med varandra. Tror inte vi behöver kommunen som en mellanhand. Vi har en hemsida där vi kan lägga in all information. Det är det som är charmen med byn, att allt är så nära.

Är det något så går flera föreningar ihop och talar med kommunen.

Det är mycket möjligt att ni som är här har ett bra samarbete men de som inte härifrån får inte den känslan. Man kommer inte på möten för man känner sig inte involverad.

Jag har försökt få tag i byaföreningen. Enligt hemsidan finns det bara idrottsföreningen. Sen finns det ekonomiska föreningar, mackar, skola. Det är ett av problemen, vi har aktiva föreningar som är engagerade i sitt men inte tillsammans. Finns ingen sammanhållande länk.

Det har alltid varit så att det finns många föreningar. Vi är samma personer som är med i samma föreningar. Vi har ett landsbygdsråd som har kontakt med kommunen.

Det är inte framgångsrikt att vi är här och pratar med 10 personer, borde ju tala med alla som bor här.

Vi planerar att lägga ner bystugeföreningen. Det är jättesvårt att engagera folk, vi orkar inte hur många föreningar som helst. Jakt- och fiskeföreningar är väldigt speciella som bara sysslar med en sak

Det finns en park här i Moskosel, en samfällighet. Det faller på ideella krafter att sköta om den men den skulle behöva mer kärlek. Det har börjat komma hit fler barnfamiljer. Byastugeföreningen sköter om parken efter överenskommelse med samfälligheten. Det finns lekutrustning där som föreningen ställt dit. Barnen får nytta av det men hur är det med försäkringsmässigt?

Idag pendlar folk till Glommersträsk för att jobba då de känner sig osäkra på att flytta hit familjen i nuläget. Stanna av utvecklingen och låt oss jobba med det vi har. Skolan är av största vikt.

Skolan är viktig för byn, för att behålla de barn som bor på orten och för tryggheten för barnen. Skolan är den stora biten för att Glommersträsk ska kunna utvecklas och få ett bättre samhälle. För att kunna utveckla delen med att få hit få folk och företag så behövs en skola så att folk vill flytta hit och stannar. Alla åldersgrupper leker tillsammans på rasterna. Skolan är



överlag det viktigaste för byn. Byborna önskar ett vackrare centrum, bättre grönytor, parker och vägar men detta är inte viktigt i jämförelse med en skola i byn.

För att få en trevlig by behöver vi få hit kommunala pengar. Upplevelsen är att man betalar bara in skatt men inte får något tillbaka. Det känns som att man bara försöker dra in på allting.

Det finns inte så många allmänna eldstäder i byn, bara vid kyrkan och förskolan.

Abborrträsk har fina grejer, men inte så mycket. Framförallt Folkets hus som är jätteviktigt. Det finns en bra föreningskultur genom decennier. Bra med utomhuspoolen.

Nu har vi rivit det gamla huset i Moskosel, går det att ansöka om att röja och städa i byarna? Om man kommer och turistar i kommunen ska man känna sig välkommen och att det är fint att besöka.

Jag tycker att det är byborna som ska hjälpa till med att städa och röja.

Satsa på landsbygden.

Ett av de största problemen på landsbygden är att få lån att bygga. Jag har besökt banken som sa att inget hus i Glommerträsk är värt mer än 150 000 kronor.

Vi i Moskosel reviderade vår utvecklingsplan i samband med affären. Nu har Unga Örnar kommit i full fart med ett projekt med multiarena och utegym. Vi har pratat med byar runt om och även de är intresserade av att nyttja anläggningen. Vi har uteslutit lekpark för det är så mycket lagar kring det. Men det ska finnas redskap som barn också kan användas.

Satsningen på byarna. Ett vi inte vi mot dom känslan som finns. Skolan- helt klart skolan inne i tätorten.

Utveckla byarna

Att stötta byarna i deras arbete att leva och frodas.

Att man sluta känna att tätorten exkluderar byarna, att sluta känna vi mot dom.

Förbättra standarden och satsa på landsbygden.

Mindre skitsnack och att vi som inte är föda och uppväxta här blir behandlade med även fast vi inte är utlänningar.

Bidra till utveckling utanför tätorten. Var och hur är mindre viktigt, mer viktigt att det faktiskt blir av.

Glommerträsk - Barnen vill ha en cykelbana.

<https://www.facebook.com/glommerstrask/videos/637502291041256/> (Film framtagen av Glommerträsk om skolan)

### **Lekparker i byar**

I byarna är det inte kommunen som är ansvarig för de allmänna platserna utan privata markägare, samfälligheter och byaföreningar. Den by som är intresserad av att rusta upp eller iordningsställa ett område har möjlighet att ansöka om föreningsstöd.

### **Bidragsmöjligheter**

Information om kommunens bidrag till föreningar finns på kommunens hemsida, <https://www.arvidsjaur.se/sv/uppleva/foreningar/foreningsstod/> Frågan om hur kommunens bidrag till föreningar ska utformas och nivån på detta bedöms inte vara en fråga för översikts- och tillväxtplanen. Frågan vidarebefordras till kommunstyrelsen.

### **Sommarjobb**

Kommunen försöker i första hand försöker hitta sommarjobb i de kommunala verksamheterna men sedan kommunen sålde Gielas så har det blivit svårare att få ihop tillräckligt med sommarjobb. Kommunen har därför tagit hjälp av vissa ideella föreningar för att kunna erbjuda fler sommarjobb. Under 2023 har därför kommunens parkenhet, GLIF i Glommersträsk (för att jobba med badet, ishallen och gymmet) och golfklubben tagit emot ungdomar. För att kunna ta emot sommarjobbbara behöver det finnas en bra handledare. Att anställa en särskild vaktmästare i Glommersträsk under sommaren är inte prioriterat.

### **Arvidsjaurhems gräsklippning**

Synpunkten om att Arvidsjaurhems gräsklippning har varit dålig de senaste åren vidarebefordras till Arvidsjaurhem.

### **Stötta byarna**

Kommunen instämmer om att det är viktigt att kommunen visar att de ideella föreningarna som finns runt om i kommunen är viktiga för kommunens attraktivitet. I översikts- och tillväxtplanen finns rekommendationen ”Kommunen ska stötta byarna i deras utvecklingsarbete samt erbjuda rådgivning och visa på finansieringsmöjligheter till föreningar som vill utveckla sin verksamhet/bygd.

### **Dialog**

I översikts- och tillväxtplanen finns rekommendationen ”Kommunen ska en gång per år bjuda in till dialogmöten, ett möte vardera i kommunens tre största byar (Abborrträsk, Glommersträsk och Moskosel). Utöver detta kan självklart den by som så önskar själva ta initiativ till att bjuda in kommunen till möten i byn.”

### **Skolan i Glommersträsk**

Frågan om en skolas vara eller icke vara bedöms inte lämplig att hantera i en översiktsplan. Eftersom detta var den stora frågan på mötet i Glommersträsk har minnesanteckningarna vidarebefordrats till kommunchef, kommunstyrelsens ordförande och skolchef för kännedom.

## **Äldre**

Ängsbacka är fint, för de äldre. Men ett äldreboende med bemanning är önskvärt, så som tidigare.

Gubbdagis finns på Finnbergs. Det finns även en aktiv pensionärsförening som anordnar aktiviteter, bland annat mattcurling.

Fiket på hälsocentralen är en viktig mötesplats. Det är ganska många som samlas där och man har gjort en jättefin utemiljö. HjärtLung Arvidsjaur har bidragit med nya utemöbler till utemiljön.

Det är viktigt att de särskilda boendena tar tillvara på människans resurser så att man inte bara får sitta när man kommer till boendet. Boendena borde ha anhöriggrupper så att anhöriga kan prata med varandra och personalen på boendet samt få information och komma med idéer kring hur boendet kan utvecklas. Tidigare har det funnits ambitioner att ha sådana samtal löpande men det håller aldrig särskilt länge.

SPF Seniorerna har kartlagt varje kommun i Sverige och gett dem ett omdöme hur de löser hemtjänsten. Rapporten heter Hemtjänstindex 2022. Arjeplog ligger i topp. I rapporten har information samlats in från en rad andra källor. Positivt för Arvidsjaur var att vi fick plus för bemötandet. Kommunen är dåliga på stöd och utveckling enligt rapporten. Kommunen borde beställa den här rapporten och utgå ifrån den för framtida planering. I Norrbotten är det bara Kalix kommun som beställt rapporten.

Mötesplatser är viktigt för de äldre. Det är många som efterfrågar en samlingsplats. Efter pandemin finns ett större behov av att träffas. Kommer vara ett möte på Solbacka om detta.

Jobba för att vård och omsorg får ökade resurser, yrket måste få högre status så fler unga vill arbeta inom sektorn. Satsa på svenska för invandrare, många som arbetar inom vården kan inte svenska i den utsträckning som behövs.

Kommunen arbetar utifrån principen god ekonomisk hushållning där tonvikten läggs på den service vi ska leverera till medborgarna, inte på vilken plats den bedrivs.

Ängsbacka i Glommersträsk har aldrig varit ett äldreboende utan det är vanliga lägenheter.

Socialförvaltningen har, med gott resultat, under en längre tid arbetat för att få fler att trivas och vilja stanna kvar inom verksamheterna samt för att få fler att attraheras av yrkena. Arbetet är prioriterat och kommer att fortsätta.

Kommunen har beställt rapporten Hemtjänstindex 2022 och tittar på hur verksamheten kan utvecklas. Kommunen använder sig även av jämförelsemöjligheterna i Kolada och kan konstatera att kommunen har fått höga betyg i brukarnas egen bedömning av verksamheten.

Kommunen håller på att titta på anhörigstöd och anhöriggrupper.

## Skolgårdarna

Basketplan på Ringelskolan.

Nätet i basketkorgarna på Fridhemsskolan är för små så att bollen fastnar.

De har byggt som ett stall för cyklarna vid Sandbackaskolan, men man ställer aldrig cyklarna längst bak på grund av placeringen och hur det ser ut på baksidan. Kanske ha en cykelparkering på baksidan också.

Bättre cykelparkering.

Glommersträsk - skolgårdar är i väldigt dåligt skick. Man borde göra det attraktivt för barn.

Mer saker på skolgården som t.ex. hinderbanor.

En sittpyramid som Fridhemsskolan vore trevligt att ha på Sandbackaskolan. Det blir väldigt mycket sittplatser på liten yta och flera grupper kan nyttja samma möbel.

Det finns typ bara två bänkar här vid skolan, hade behövts bättre uteplatser med bänkar och bord och parasoll. Bord så man kan sitta och plugga ute.

Ytorna där det finns lite bänkar idag (bakom B-huset) är bra platser.

Ta bort eller röj upp skogen bakom B-huset, det är inte så trevligt där. Kanske bara ta ned en liten yta?

Skulle gå att ha förvaring i sittplatserna, typ kuddar.

Gräsplanen ligger lite för långt bort och det finns inga mål där.

Basketkorg vid betongkorsningen på Sandbacka.

Vi har ingen skolgård på Sandbacka. Vi har en stor yta utanför men finns inget att göra som gör att man vill vara ute. Borde finnas en basketkorg eller fotboll. Finns inga fotbollsmål, används främst till uteidrott.

Önskemålen om åtgärder på skolgårdarna vidarebefordras till skolchef och rektorena. I planen finns rekommendationen "Förskolor och grundskolor ska ha en stimulerande utemiljö och enkelt kunna nå naturområden för att ge bästa förutsättningar för lärande i utemiljö."
---

## Övrigt

Jag saknar en klocka i Arvidsjaur, så slipper man ta upp telefonen ur fickan. Fanns vid skolan mittemot kommunalhuset.

Vi har kommunalt vatten i byarna, kommunen borde satsa på elverk på pumparna i byarna. Stänger Putin av strömmen så har vi ingen el. Även om vi har sjöar så orkar inte alla hämta vatten. I Lauker har vi fått låna, men det räcker inte med att låna.

I dagens oroliga värld, så behöver alla byar med Kommunalt vatten. Elverk så vatten kan komma till husen.

Det borde vara mer jämlika skattesatser jämfört med södra Sverige. Många unga räknar med att det inte är pengamässigt värt att bo i en sådan här kommun. Det är mycket högre skatt här uppe jämfört med storstäderna i söder.

Vi måste få mer tillbaka från staten. Det sker en samhällsomvandling och det är nu vi måste agera. Politikerna i kommunerna här uppe borde gå ihop gemensamt och försöka påverka. Tänk på vilken samhällsnytta de här kommunerna gör men inte får något tillbaka – skogen, vindkraften, vattenkraften exempelvis.

Att kommunen gör skäl för skattepengarna!

Staten borde kunna betala tillbaka för all skatt vi betalar.

<b>Klocka</b>
---------------

Att investera i en klocka i Arvidsjaur bedöms ej som prioriterat.
---

### **Reservkraft till vattenverken**

Synpunkten om att kommunen borde investera i reservkraftverk för att kunna driva vattenverken i byarna har vidarebefordrats till VA-chef.

### **Skatt**

Frågan om den kommunala skattesatsen eller hur staten hanterar skatter bedöms inte lämplig att hantera i en översiktsplan. Kommunen arbetar kontinuerligt för att skattepengarna ska användas på ett så bra sätt som möjligt.

## Dialog med angränsande kommuner

*Under kommunens förra översiktsplaneprocess fördes dialog med angränsande kommuner och regionen. För att spara tid för alla inblandade skickades under denna process istället ett mail till regionen och samtliga kommuner för att få eventuell nytillkommen input i arbetet (antingen via mail, telefon eller Teams). I mailet beskrevs också att kommunen sedan dess tagit fram riktlinjer för bostadsförsörjningen där vi bland annat tittade på vilka etableringar i närområdet som skulle kunna påverka behovet av bostäder även i Arvidsjaurs kommun såsom Northvolt, en eventuell gruva i Laver och tågtestprojektet. I mailet kommenterades även de omfattande satsningarna på nya gröna industrier i Norrbotten och Västerbotten som torde kunna få betydelse även för angränsande kommuner. Mailsvar inkom sedan från Älvsbyns kommun som inte hade något att tillägga samt från Skellefteå kommun, se nedan.*

Jag tycker du tar upp de flesta av de viktiga frågorna.

Ska man tydliggöra så tycker jag att man pekar på

-energifrågan -både sol, vind och vattenkraft kan betonas tillsammans med ny batteri och vätgasproduktion – som kan effektivisera nyttjandet av den gröna energin.

-väg 95 där vi nu begärt att TV även ska ombenämna väg 372 till 95 dvs den blir en verklig mellanriksväg

-besöksnäringen och dess potential

-testverksamheter bil, tåg, snöskoter

-ett växande försvar

Komplettera med bättre systemsamordning för resor och transporter.

Det finns förbättringar av resemöjligheterna – kollektivtrafik i regionen (alltså både AC och BD)

Inlandsbanan kopplar ju också stambanan och kollektivtrafiken i övrigt.

Tänker också bussgoods och andra godsaktörer

Avsnittet om mellankommunala frågor har utvecklats för att på bästa sätt synliggöra de mellankommunala frågorna utifrån ovanstående inspel.

## Möte med länsstyrelsen

Thomas kommenterade att länsstyrelsen ser att kommunen fått med det mesta i planeringsstrategin, även frågan om att ta fram vattenförsörjningsplaner. Thomas berättade också att länsstyrelsen nu arbetat mer med planeringskatalogen och att den nu bör vara till större hjälp för kommunerna.

Nelli tog upp frågan om hur kommunen tänker kring det nya politikområdet Gestaltad livsmiljö. Detta även utifrån kommunens strävan efter att stärka och utveckla centrum och att skapa attraktiva livsmiljöer. Nellie ställde frågan om på vilket sätt kommunen avser att inkorporera detta, tänker man ta fram att arkitekturpolicy/program för att hantera dessa frågor?

På mötet diskuterades även att de omfattande satsningarna på nya gröna industrier i Norrbotten och Västerbotten torde kunna få betydelse även för angränsande kommuner.

Agneta beskrev att kulturmiljöer är en aspekt av attraktiva livsmiljöer och att det är viktigt att vara tydlig med förhållningssätt och förutsättningar, exempelvis för Gallejaur och Lappstaden. Britta beskrev att kommunen har engagerat sig mycket i frågan om Lappstaden och att det också finns en rekommendation om detta i planen. Britta ställde frågan om hur vi bör vara tydliga om Gallejaur. Agneta beskrev att det är svårt att svara på med att det är viktigt att vara tydlig med förutsättningar och förhållningssätt. Britta beskrev att vi kommer att titta på kulturmiljöavsnittet.

Ulla sa att det var svårt att komma med synpunkter angående LIS i detta skede.

Mikael sa angående klimatanpassning att det är viktigt att den regionala vattenförsörjningsplanen inte tappas bort. Han beskrev också att SMHI har gått vidare från de gamla länsanalyserna till fördjupade klimatscenarion och att det framöver kan vara bra att kika på den tjänsten.

Karin Spansk kommenterade att det är bra att kommunen har en digital ambition och beskrev att det är mycket enklare att granska planen när den finns tillgänglig digitalt. Det är viktigt att det är tydligt vad som är befintlig markanvändning och vad som är ny/ändrad användning

Kommunen avser inte ta fram någon separat policy utan tanken är att frågan om gestaltad livsmiljö ska behandlas i översiktsplanen.

Att de omfattande satsningarna på nya gröna industrier i Norrbotten och Västerbotten torde kunna få betydelse även för angränsande kommuner har noterats i planen.

Kommunen har gått igenom kulturmiljöavsnittet och ser i dagsläget inget behov av förändringar.

Den regionala vattenförsörjningsplanen finns med som ett underlag i arbetet. Kommunen har tagit del av de fördjupade klimatscenarierna. Kommunen bedömer inte att det finns behov av att uppdatera planeringsunderlaget med anledning av dessa.

Vad som är befintlig markanvändning och vad som är ny/ändrad användning framgår på markanvändningskartan.

## Synpunkter från kommunens samebyar

Samebyarna har tidigare uttryckt att de vill bli inbjudna för diskussion by för by när det finns ett konkret förslag att ta ställning till men att större övergripande frågor kan diskuteras i större grupper.

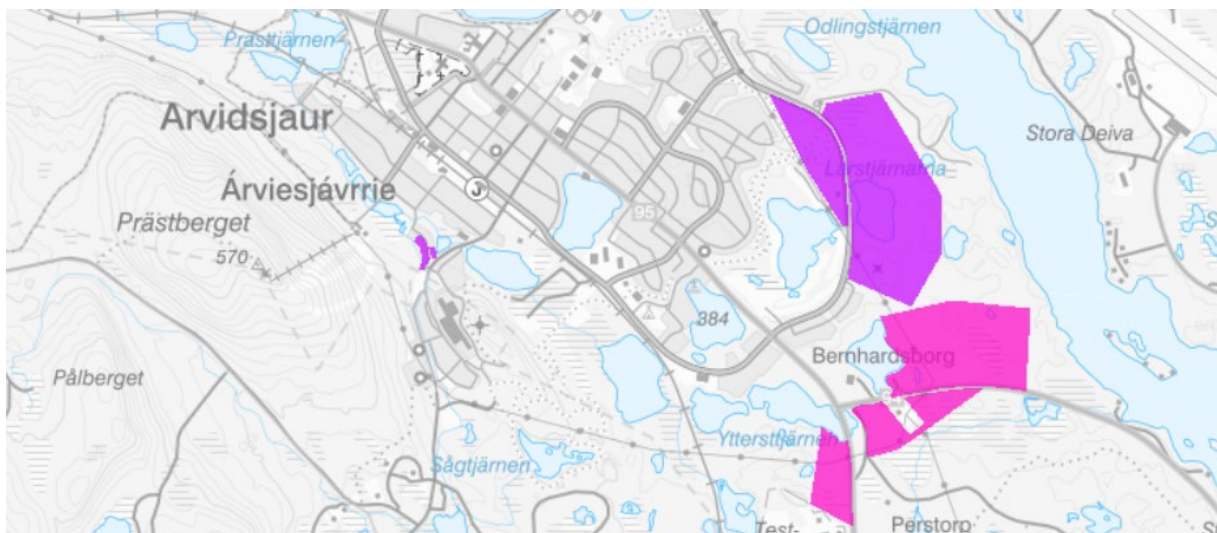
Efter att den övriga externa dialogen hade genomförts sammanställdes förslag till förändringar i markanvändningskartorna och skickades ut till samebyarna. Därefter har vissa samebyar valt att svara per mail och andra har lämnat sina synpunkter vid ett möte eller telefonsamtal.

Nedan finns samtliga inkomna synpunkter sammanställda och kommunens kommentarer följer nedanför varje samebys synpunkter.

## Mausjaur sameby

### Utlagda markområden närmast slakteriet

När det gäller det lila och det rosa markområdet närmast renslakteriet påtalade Johan risken för störningar från och för slakteriet. Dels skulle boende nära slakteriet och renhagen kunna uppleva störningar från verksamheten och dels skulle renarna i hagarna kunna bli stressade av verksamhet i närheten av området.



### LIS-området vid Nyvall

Samebyn motsätter sig en utökning av området. Det är redan idag trångt med stugor och samebyn samlar mycket där på hösten. Risken är att störningar från stugorna innebär att renarna far ut på rv95. Samma sak gäller vid kalvmärkningen.

### LIS-området vid Grundträsk

Egentligen har samebyn inget emot förslaget att utöka LIS-området men tyvärr har samebyn problem med klagomål från de som bor där och de som har stugor där och med fler stugor/hus ökar risken för ännu fler klagomål varför samebyn inte kan godkänna området. Anledningen till att problemet är extra stort just där är att det samlas mycket renar där i perioder.

Förslaget till bostadsområde vid lilla Larstjärnen har tagits bort från förslaget. Markområdet för verksamheter öster om Landsvägatjärn bedöms fortsatt som lämpligt men har minskats



ner något. Vid en eventuell framtida utveckling av området kommer risken för störningar att analyseras närmare.

LIS-området vid Nyvall har tagits bort från förslaget av hänsyn till samebyn. LIS-området vid Grundträsk bedöms fortsatt som lämpligt. Texten ” Arvidsjaur kommun tillhör skogssamebyarnas åretruntmarker. Om man uppför fritidshus och bostäder inom åretruntmarkerna föreligger påverkan av ren på olika sätt. Detta kan t.ex. innebära att tomtägaren behöver stängsla in tomten eller acceptera att renar beträder tomten. Dock får stängsel inte uppföras så att de utgör ett hinder för renflytt (94 § rennäringslagen).” läggs in som upplysningar vid bygglov för att informera fastighetsägare om vad som gäller.

## Västra Kikkejaure

Inledningsvis önskade samebyn ett möte med kommunen. Synpunkterna som framkom på mötet sammanställdes i minnesanteckningar. På mötet bestämdes även att samebyn skulle komma med ytterligare synpunkter skriftligen vilket inkom 2023-10-01. För att säkerställa att kommunen förstått synpunkterna rätt skickade kommunen ett antal kompletterande frågor som samebyn besvarades 2023-10-09. Nedan följer samtlig dokumentation.

### **Minnesanteckningar från tidig dialog med Västra Kikkejaure sameby om översikts- och tillväxtplanen, 2023-08-24**

#### *Renar på samhället*

Samebyn berättade att man fått mycket klagomål om renar på samhället under sommaren och att folk har önskat skadestånd. Samebyn önskade att kommunen kunde förebygga detta i den mån det går.

Lena kommenterade att kommunen skulle kunna göra en informationsinsats till våren (i mitten av maj) där man beskriver att samebyn gör sitt bästa för att renarna inte ska vara på samhället men att detta är förenat med regler kring transporter, slakt osv. Om samebyn får tag på de renar som uppehåller sig på samhället försöker man att slakta de renar detta berör när det blir dags för slakt. Man har årligen försökt att slakta bort de renar som tycks ha bestämt sig för att bosätta sig på samhället under sommaren. Att transportera bort renarna fungerar nämligen inte då renarna hittar tillbaka.

Jonas ansåg även att det vore bra om man kunde tydliggöra att den som har några synpunkter kan maila samebyn så att samebyn får synpunkterna skriftligen.

#### *Översikts- och tillväxtplanen*

Därefter diskuterades kommunens översikts- och tillväxtplan och samebyn beskrev samebyns utmaningar med passage förbi Arvidsjaur samhälle. Lena ställde frågan hur ofta samebyn fotflyttar. Samebyn beskrev att lastbilsflytt inte bör vara ett förstaalternativ.

Därefter diskuterades de utskickade förslagen till förändringar på markanvändningskartan.

#### *Markområdena för bostäder och verksamheter i Arvidsjaur samhälle*

Samebyn beskrev att förslagen till industriområden norr om rondellen inte påverkar på samma sätt. Det sämsta området är bostadsområdet öster om Sten Laestadius men industriområdena



söder om Arvidsjaur inte heller är bra. Anne föreslog att samebyn kunde markera på kartan hur man ser på de olika områdena och ev. förslag till justeringar vilket gruppen tyckte var ett bra sätt. Anne återkommer med synpunkter skriftligen. Även om samebyn kan komma på några egna förslag till lämpliga områden.

#### *Utökat markområde för test*

Samebyn säger direkt nej till detta område. Detta område skulle vara än värre för passagen förbi Arvidsjaur's samhället.

#### *Allmänt om LIS-områdena*

Jonas beskrev att de nya LIS-områdena som bebyggts har resulterat i en ökad mänsklig aktivitet.

#### *Renvallen camping*

Samebyn tyckte att bostäder skulle vara ok inom området och såg att en mindre turistanläggning kanske skulle kunna vara ok och beskrev att det beror på skalan. Från området är det 1,7 km till skiljningsanläggningen. Samebyn funderar över om en möjlighet skulle kunna vara att minskas ner området eller om det är ok i nuvarande omfattning och återkopplar.

#### *LIS område vid Olovsberg*

Ligger inom Östra Kikkejaures område och berör Semisjaur-Njarg men skulle kunna påverka även VK sameby. Bör inte utvecklas för verksamheter, endast boende.

#### *Avaviken*

Samebyn funderar över området och återkommer.

#### *Befintlig översikts- och tillväxtplan*

Samebyn undrade om de även i detta skede kan komma med synpunkter på befintlig översikts- och tillväxtplan. Britta beskrev att det går bra och lämnade ut tryckta exemplar av mark- och vattenanvändningskartan. Materialet finns även i GIS om samebyn önskar ta del av det. Synpunkter uppskattas senast den 15 september.

Anne kommenterade att det skulle kunna vara bra om samebyns inställning på de områden som kommunen lagt ut trots samebyns synpunkter blir synliga i planen. Britta beskrev att för de områden där kommunen valt att behålla områden i planen trots samebyarnas synpunkter så har vi tydliggjort det med hjälp av vårt kartsystem så att dessa synpunkter följer med handläggningen. Men i dagsläget är inte dessa kommentarer synliga externt annat än i sammanställning från tidig dialog, samrådsredogörelse och granskningsutlåtande. Om samebyarna skulle tycka att det vore bra skulle dock det vara möjligt. Frågan behöver i så fall diskuteras även med övriga samebyar.

### **Synpunkter av Västra Kikkejaure sameby på ideér till förändringar i arbetet med Arvidsjaur's nya översiktsplan 2023-10-09**

Västra Kikkejaure sameby (VK) vill redan i detta skede vara tydliga med att de flesta nya etableringarna av verksamheter eller bostadsområden ytterligare kommer att försvåra eller omöjliggöra VK's passagen förbi samhället. Synpunkter till karta som är inzoomad på

Arvidsjaurers samhälle, VK kan inte acceptera något från vänstra hörnet (Svärdaälven) till högra hörnet Garvamyran. I det ingår även bostäderna vid Ringlet och inte mer än befintlig industri vid slakteriet. Det gäller även utökning av småindustri intill befintlig vid Västra Ringlet.

VK har efter mötet med kommunen gått igenom idéerna om nya LIS-områden och lämnar följande synpunkter:

- Nya områden för industri, verksamheter och bostäder i Arvidsjaurers samhälle Lila områden för bostäder är absolut nej. Rosa områden för industri/verksamhet är också nej. Samebyn föreslår istället att bygga ut industri/verksamhet vid området Lyckan, bland annat längs Södra strandvägen. Vi ser även att det är ok att bygga ut runt Camp Gielas, stallet och vid Bernhardsborg.
- Utökning av område för test- och övningsverksamhet vid Dammerberget Röd markering absolut nej.
- Renvallens camping - nytt område för att möjliggöra utökning av befintlig verksamhet Kan eventuellt vara ok att bygga fritidshus eller mindre utveckling av befintlig verksamhet. Inte ok med expanderande verksamhet.
- Avaviken - utökning av befintligt LIS-område Detta områden skulle eventuellt kunna vara ok för fritidshus om LIS-området Lå5 (LIS-områden vid Långträsksjön) tas bort i den nya planen. Detta då det ligger mitt i samebyn och är viktiga betesområden under känsliga tider för renarna. Vi har erfarenhet att LIS-områdena vid Avaviken/Renviken medfört betydligt mer mänsklig aktivitet och skotertrafik. Övriga synpunkter och förslag utifrån befintlig översiktsplan:
  - VK föreslår att bostäder kan byggas utan att i större omfattning påverka samebyn negativt i områdena Byggyrkesgatan/Armerarstigen, Odlingsgatan/Höstigen, Ringelvägen.
  - I befintlig översiktsplan:
    - Område 10, 11, 48, 49 inte OK. De ligger mitt i VKs passage.
    - Område 20 för tågtest får utvisa hur passagen förbi samhället ska lösas.
  - Område 3, 26 inte OK, det är redan trångt där för VK med befintlig byggnation.
  - Område 27 inte OK.
  - Område 14, 30, 31, 71, 74, 77. Inte OK. VK förtydligar sina synpunkter om LIS-områden:
    - Långträsket inte OK.
    - Högås inte OK
    - Byskeävlan inte OK

#### Svar via mail 2023-10-09

- Ni skriver VK föreslår att bostäder kan byggas utan att i större omfattning påverka samebyn negativt i områdena Byggyrkesgatan/Armerarstigen, Odlingsgatan/Höstigen, Ringelvägen. Var på Ringelvägen tänker ni er att bostäder vore lämpligt?  
*Mitt emot befintliga bostäder (längs Ringelvägen och Förrådsgatan mot Mellanströms.*
- Ni skriver ”Synpunkter till karta som är inzoomad på Arvidsjaurers samhälle, VK kan inte acceptera något från vänstra hörnet (Svärdaälven) till högra hörnet Garvamyran.” samt ”Nya områden för industri, verksamheter och bostäder i Arvidsjaurers samhälle

Lila områden för bostäder är absolut nej. Rosa områden för industri/verksamhet är också nej.” Innebär det att ni är negativa till samtliga områden på kartan nedan förutom det lilla området nära K4?

*Det är korrekt uppfattat.*

- Ni skriver ”Område 20 för tågtest får utvisa hur passagen förbi samhället ska lösas.” Området kring järnvägen är utlagt som området nr 80. Är det området ni menar?

*Ja det område 80.*

- Ni skriver ”Högås inte OK”. Vid Högås fanns tidigare ett LIS-område men det är borttaget i tidigare översiktsplaneprocess. Eller menar ni något annat? Jag kan inte se det på kartan.

*Då kan ni bortse den kommentaren.*

- Ni skriver ”Byskeävlan inte OK”. Menar ni då även Kil (ett markområde vid Motorbanan i Kilver som är utlagt efter önskemål från Hotell Laponia. Så här hade jag skrivit i minnesanteckningar från förra processen om det området. Stämmer det fortfarande eller är det nu helt nej:

Britta beskrev att Hotell Laponia önskar bygga restaurang/servicehus i anslutning till befintliga banor vid Kilver. Området ligger inom Västra Kikkejaure samebys marker. Semisjaur-Njarg har också en flyttled som passerar utanför området. Det finns därför ett förslag om att lägga ut ett område i anslutning till befintliga banor som LIS-område, se kartan nedan. Samebyn beskrev att det är viktigt att det finns möjlighet för renar att passera. Samebyn beskrev dock att samebyn ser att det eventuellt skulle vara möjligt att hitta en placering som inte skulle påverka samebyn negativt. Innan ev. exploatering behöver samebyn titta på platsen under barmarksperioden för att kunna göra en bedömning i det enskilda ärendet. Samebyn föreslog att området skulle kunna utökas något för att i ett senare skede ha en större flexibilitet i att kunna diskutera lämplig placering, se idé till justering i rött nedan

*Det verkar ju redan vara byggt något där så frågan är vad vi ska ta ställning till i sådana fall.*

- Sedan finns även område 6 utlagt vid Byskeälven. Under förra processen noterade jag: ”Byskeälven (6). Det finns en risk att en etablering inom området skulle kunna innebära en oönskad barriär vid närliggande skilljningsanläggning. Området kan eventuellt vara lämpligt beroende på utformning och verksamhet. Dialog med samebyn är central om man planerar att ta området i anspråk.”

Men förstår jag det rätt att ni nu säger helt nej?

*Stämmer.*

- Eller var det LIS-området By1 som ni inte tycker är OK vid Forsheden/Kilver?

*By1 ligger på Östra Kikkejaures marker.*

Området för test- och övningsverksamhet vid Dammerberget har tagits bort från förslaget av hänsyn till samebyarna.

Förslaget till bostadsområde vid lilla Larstjärnen har tagits bort från förslaget. Förslaget till bostadsområdet norr om Stora Larstjärnen bedöms som fortsatt lämpligt. Markområdet för verksamheter öster om Landsvägatjärn har minskats ner. Övriga utlagda områden för verksamheter kring Arvidsjaur's samhälle bedöms som fortsatt lämpliga.

LIS-området vid Renvallen camping har minskats ner av hänsyn till samebyn.

Förslagen till nya LIS-områden vid Olovsberg och Avaviken har tagits bort från förslaget.

### **Samebyns synpunkter angående markområden i gällande översiktsplan**

Angående samebyns synpunkter om markområden i gällande översiktsplan kan kommunen utifrån inkomna synpunkter i dagsläget inte se att något nytt uppkommit som föranleder en ny bedömning. Vid Högås fanns tidigare ett LIS-område men det är borttaget i tidigare översiktsplanprocess.

### **Samebyns egna idéer till nya områden**

Markområdet vid Bernhardsborg är planlagt för handel. Eftersom detta är det enda kvarvarande markområdet lämpligt för externhandel anser kommunen inte att det är lämpligt att lägga ut detta som industrimark. Det kvarvarande markområdet vid Camp Gielas avses planläggas för en utökning av campingen. Vid stallet finns inget ledigt markområde. Söder om Lyckans industriområde finns i gällande översikts- och tillväxtplan ett utlagt markområde för industri men kommunen ser behov av ytterligare markområden för verksamheter.

Markområdet vid Byggyrkesgatan är redan planlagt för villatomter och de avses inom kort läggas ut till försäljning. På Odlingsgatan/Höstigen finns ett antal villatomter som har legat ute till försäljning under lång tid. Längs Förrådsgatan ryms inga nya bostäder.

På den första delen av Ringelvägen gör kommunen bedömningen att det inte alls är möjligt att bygga bostäder på grund av mycket stora höjdskillnader. På den del av Ringelvägen som ligger bortanför läkargränd är höjdskillnaderna mindre men kommunens bedömning är fortsatt att området inte är lämpligt för nya villor på grund av höjdförhållandena samt att området runt Ringelsjöarna är ett viktigt rekreationsområde. Eftersom flera av befintliga villor i området ligger i nära anslutning till industriområdet är bedömningen att det är extra viktigt med naturområdet i närheten.

## Östra Kikkejaurs sameby

### **Mailsvar 2023-09-29**

Lis och testområdet vid Dammerget är vi emot att utöka, lis området vid Suddesjaur skulle vi behöva diskutera det finns säkert någon lösning på delar av ert förslag men vi behöver kunna ta oss ut på sjön med renar under vintern.

### **Anteckningar från möte 2023-10-11**

Johan föreslog att de två områdena längst österut i Suddesjaur skulle kunna tas bort för att möjliggöra fortsatt flyttning över sjön och att området längst västerut får ligga kvar.

Förslaget till område vid Dammerget har tagits bort från förslaget av hänsyn till Västra Kikkejaure sameby och Östra Kikkejaurs sameby.

Förslagen till LIS-områden längst österut i Suddesjaur har tagits bort från förslaget.

## Maskaure sameby

Enligt telefonsamtal 2023-09-12 anser samebyn inte sig som berörd av förslagen då man enbart flyttar efter Skellefteälven.

## Svaipa sameby

Det berörda området i er översikts- och tillväxtplan, Avaviken - utökning av befintligt LIS-område, ligger på samebyns flyttled och det är redan idag en trång och svår passage på grund av för mycket bebyggelse efter sjöstranden. Därför motsätter sig samebyn utökningen av LIS-området.

Förslaget till ytterligare LIS-område vid Avaviken har tagits bort från förslaget.
--

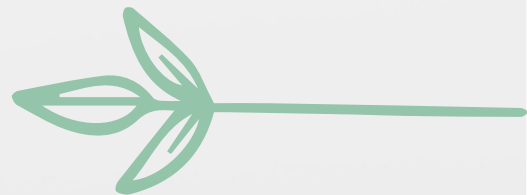
## Luokta-Mávas

Luokta Mávas sameby har i dagsläget inga synpunkter på föreslagna LIS-områden.

## Semisjaur-Njarg

För Semisajur-Njarg så är det främst områdena vid Olofsberg och Åkroken som vi motsätter oss. Dom berör direkt våra flyttleder och bör strykas helt hur förslaget.

Området vid Olofsberg har tagits bort från förslaget. Området vid Åkroken har minskats ner.
---



För att kunna ta fram ett så bra plan som möjligt bjöd kommunen i början av processen in till tidig dialog med ett antal externa aktörer. Dokumentet "Sammanställning från tidig dialog" beskriver synpunkterna som inkom och hur de förhåller sig till eller har påverkat planförslaget.

