



Arvidsjaur kommun
Árviesjávrrie kommuvdna

Översikts- och tillväxtplan för Arvidsjaur kommun

Samrådsredogörelse



Samrådsredogörelse

Samrådsredogörelse – vad är det?	3
Samrådets bedrivande	3
Samrådsmötet den 12 december 2023	3
Inkomna yttrande utan synpunkter	5
Lantmäteriet	5
Privatperson	5
Skellefteå kommun	6
Arjeplogs kommun	6
Statens fastighetsverk (SFV)	6
Sorsele kommun	7
Inkomna yttranden med synpunkter	7
Privatperson	7
Privatperson	8
Skanova	8
Svenska kraftnät	9
Vattenfall	13
Energimyndigheten	14
Trafikverket	15
Statens geotekniska institut (SGI)	19
Myndigheten för samhällsskydd och beredskap (MSB)	21
Okänd avsändare	26
Pite älv ek. förening	27
Företag	27
Moskosels Rallarmuseum	28
Länsstyrelsens yttrande	30
Sametinget	44
Synpunkter från Västra Kikkejaure sameby	49
Skogsstyrelsen	53
SMHI	54
Övriga justeringar av planförslaget	54

SAMRÅDSREDOGÖRELSE – VAD ÄR DET?

Samrådsredogörelsen utgör en bilaga till översikts- och tillväxtplanen. Det övergripande syftet med en samrådsredogörelse är att beskriva hur samrådet har bedrivits och visa vilka förändringar som föranletts av samrådet. En samrådsredogörelse ska även bemöta och redovisa synpunkter som inkommit. Ansvariga tjänstepersoner och politiker har läst och diskuterat alla inkomna yttranden, men i denna samrådsredogörelse redovisas endast en sammanfattning av samrådssvaren, sorterade tematiskt, för att underlätta läsbarheten och analysen. Enbart Länsstyrelsens samrådsyttrande redovisas i sin helhet. I den mån synpunkter om planen inkommit på något av samrådsmötena men ej sedan inkommit i skriftlig form redovisas även dessa nedan som ”synpunkt från samrådsmöte”. Den som är intresserad av ett specifikt yttrande eller minnesanteckningarna från samrådsmötena kan vända sig till kommunens registrator.

SAMRÅDETS BEDRIVANDE

Förslaget till översikts- och tillväxtplan för Arvidsjaur kommun har varit ute på samråd under perioden 2023-11-28 till 2024-02-04. Materialet har funnits tillgängligt via www.arvidsjaur.se/oversiktsplan. Materialet har också varit tillgängligt i Medborgarhusets foajé.

Under samrådet har Arvidsjaur kommun även bjudit in till ett öppet samrådsmöte i kommunhuset den 12 december då tjänstepersoner har informerat och diskuterat planen med allmänheten.

Kommunen har även erbjudit kommunens samebyar att boka in möten om de så önskar istället för att yttra sig skriftligen. Kommunen har även informerat om samrådet på näringslivskontorets frukostmöte den 8 december samt informerat via näringslivskontorets nyhetsbrev.

Utskick av samrådshandlingen har gjorts enligt sändlista till organisationer, interna och externa myndigheter och närliggande kommuner m.fl.

Annonsering om samrådet har skett i Piteå Tidningen och Norran. Andra informationskanaler som använts vid samrådet har varit kommunens hemsida och Facebooksida.

SAMRÅDSMÖTET DEN 12 DECEMBER 2023

Fullmäktigesalen, Arvidsjaur

Britta, Erika och Nina presenterar sig. Presentation av samrådsversionen av Översikts- och tillväxtplanen.

Hur gammal får en plan vara?

Efter utgången av 2025 kommer översiktsplaner som antagits före den 1 januari 2004 att upphöra att gälla. Översiktsplaner ska dock vara aktuella. Arvidsjaur kommun har en ambition att uppdatera ungefär vart fjärde år.

Samrådsredogörelse

LIS-frågor aktuella på nationell nivå

En deltagare kommenterade att ändringar i strandskyddslagstiftningen verkar vara aktuella på nationell nivå. Britta kommenterade att det ska bli spännande att se hur det går med detta. Strandskyddsfrågan har dock varit uppe till politisk diskussion flera gånger sedan strandskyddslagstiftningen ändrades 2009 utan att leda till så stora justeringar så det är svårt att veta om det kommer att bli så stora ändringar i slutändan.

En deltagare kommenterade att det är synd att nuvarande lagstiftning inte tar hänsyn till olika kommuners förutsättningar.

Britta beskrev också att det i Norrbotten finns ett undantag som innebär att strandskydd endast råder för de sjöar och vattendrag som syns på den s.k. "Röda kartan".

Britta beskrev också att kommunen hittat ett arbetssätt med LIS-områdena som känns hanterbart och att vi har kunnat bevilja ett stort antal strandskyddsdispenser tack vare detta.

Områden för nya villatomter

En av deltagarna ställde frågan varför kommunen inte valt att lägga ut ett område för framtida bostäder vid Lilla Larstjärnen (dvs. Norr om Sten Laestadiusvägen). Britta kommenterade att området berör rennäringen och att bebyggelse på insidan denna väg inte bedöms påverka rennäringen lika mycket. Dessutom ligger vattenverket på den sidan vägen.

Vindkraft

En deltagare kommenterade att det område som är utlagt för vindkraft vid Fiskträskberget inte funkar med Försvarsmaktens radarmast. Britta kommenterade att detta inte var något som framkom när kommunen tog fram tillägget gällande vindkraft men att förslaget till översikts- och tillväxtplan, där detta område ingår, även har skickats till Försvarsmakten som får titta på hela planen ur sitt perspektiv.

En deltagare kommenterade att kommunen bör tänka om när det gäller vindkraft då det kommer att behövas stora mängder el i Norrbotten genom den gröna omställningen. Britta beskrev att man från förvaltningen upplever politikens förhållningssätt till vindkraft som tydligt – den enda plats som man bedömt som lämplig i planen är just Fiskträskberget. Detta på grund av störningarna för flyget, försvaret, rennäringen, turismen och boende.

En deltagare beskrev att Brattberget skulle vara ett lämpligt område. Britta beskrev att Brattberget utelämnades från tillägget gällande vindkraft på grund av uteblivet samråd. Ett företag vände sig därför senare till kommunen med ett önskemål om att bygga vindkraft på platsen. Kommunen beslutade dock (2015-06-09, § 168) att avstyrka etablering av vindkraft på Brattberget så förvaltningen bedömer även i den frågan kommunens ställningstagande som tydligt.

En deltagare menade att FM och RN inte har några åsikter kring området runt Brattberget. Deltagaren beskrev även att miljöchefen Pia Lindström har kommenterat att satsningarna i Norrbotten kommer aldrig lyckas utan vindkraft. En vätgasfabrik kommer byggas i Jokkmokk. Deltagaren menade att kommunen missar att hoppa på ett tåg om man inte omprövar beslut om vindkraft då det kommer dras elledning till Arjeplog. Det finns plats. Intressant även i och med närheten till Glommers Miljöenergi då det kan komma fördelar till bolaget i och med avverkning av träd vid ev. etablering av vindkraft i området. Går även att omvandla energin till vätgas och lagras om än med ett bortfall.

Britta visade en karta över alla intressen som kommunen har att förhålla sig till i sin planering och att det därför varit svårt att hitta lämpliga områden i kommunen.

En deltagare kommenterade att inlandsbanan ska börja köra på vätgas.

Samrådsredogörelse

Kommentar

Kommunen har i dagsläget bedömt att det inte är aktuellt att lägga ut ett område för framtida bostäder vid Lilla Larstjärnen (dvs. norr om Sten Laestadiusvägen). Området berör rennäringen och bebyggelse på insidan denna väg bedöms inte påverka rennäringen lika mycket. Dessutom ligger vattenverket på den sidan vägen.

Försvarsmakten har fått översikts- och tillväxtplanen på samråd och får titta på planen utifrån sitt perspektiv.

När det gäller vindkraft upplever verksamheten politikens förhållningssätt till vindkraft som tydligt – den enda plats som man bedömt som lämplig i tillägget till översiktsplanen avseende vindkraft är Fiskträskberget. Detta på grund av störningarna för flyget, försvaret, rennäringen, turismen och boende. Vad beträffar tillämpningen av tillägget avseende vindkraft kan konstateras att enbart ett ärende om vindkraft har behandlats av kommunen sedan tillägget antogs - ärendet om vindkraft vid Brattberget. I detta ärende var tillägget enbart delvis användbart med anledning av att området under planarbetet hade utgått ur planen på grund av uteblivet samråd. Därav fanns inget tydligt ställningstagande i planen om områdets lämplighet. Eftersom kommunstyrelsen 2015-06-09, § 168 beslutade att avstyrka etablering av vindkraft på Brattberget bedömer förvaltningen att även kommunens ställningstagande i frågan om vindkraft på Brattberget är tydligt. Kommunfullmäktige beslutade också 2022-11-22 om en planeringsstrategi för kommunen där tillägget avseende vindkraft bedömdes som aktuellt.

INKOMNA YTTRANDE UTAN SYNPUNKTER

Lantmäteriet

Lantmäteriet har av nedanstående skäl inte granskat den aktuella översiktsplanen och lämnar därför inga synpunkter. Lantmäteriet har ingen lagstadgad skyldighet att granska översiktsplaner och dessa berör normalt sett endast indirekt Lantmäteriets kommande arbete. Många av de ställningstaganden som beskrivs i översiktsplaner kommer i och för sig att innebära förändringar i fastighetsindelningen eller att fastighetsanknutna rättigheter (servitut, ledningsrätter, gemensamhetsanläggningar etcetera) kommer att bildas eller ombildas. Omfattningen av dessa behov kommer dock att konkretiseras i senare skeden, till exempel då områden detaljplanläggs. Lantmäteriet genomför däremot granskning i detaljplaneprocessen.

Privatperson

Tack för mail med hänvisning. Då det inte berör oss alls har vi inga synpunkter. För upplysnings skull så får vi bredband ut i dessa byar inom 2 år via Post o Telestyrelsen. (Reds. anmärkning gäller ett område i vid Glommersträsk.)

Kommunens kommentar

Post- och telestyrelsen har beviljat projektstöd till Openinfra som säljer in bredband i området runt Glommersträsk.

Kommunen har ingen information om hur det går för Openinfra i frågan.

Samrådsredogörelse

SKELLEFTEÅ KOMMUN

Samhällsbyggnad, avdelningarna gator & parker, räddningstjänst, vatten & avfall och trafik, samlade yttrande över rubricerade förslag till Samråd om förslag till översikts- och tillväxtplan för Arvidsjaurs kommun.

Gator och Parker

Gata: Inga synpunkter.

Park: Inga synpunkter.

Trafik

Inga synpunkter.

Vatten och Avfall

VA: Tack för möjligheten att lämna yttrande inför er kommande översiktsplan. VA är positiva till att Arvidsjaurs kommun tydliggör att Skellefteälven är utpekad som en viktig vattenresurs för länet och att det kommer ligga till grund för fortsatt planering i Arvidsjaurs kommun

Avfall: Inga synpunkter.

Risk och Säkerhet

RT: Inga synpunkter

Arjeplogs kommun

Arjeplogs kommun har inget ett erinra över Arvidsjaur kommuns samråd för översikt- och tillväxtplan. Arjeplogs kommun delar uppfattningen om att riksväg 95 bör klassas som europaväg.

Statens fastighetsverk (SFV)

Inledning

Statens fastighetsverk (SFV) har mottagit inbjudan till samråd om förslag till ny översikts- och tillväxtplan för Arvidsjaurs kommun av Länsstyrelsen i Norrbottens län. SFV har tagit del av allmänt tillgängligt material på kommunens webbplats. Förslaget utgör en revidering av den översikts- och tillväxtplan som antogs 2020. SFV:s synpunkter lämnas till Länsstyrelsen i Norrbotten som lämnar ett samlat statligt yttrande.

SFV yttrade sig under samrådet av den tidigare översikts- och tillväxtplanen för Arvidsjaurs kommun, yttrande daterat 2020-01-22. SFV noterade då att förslaget till översiktsplan innehöll ett stort antal LIS-områden varav en del låg i anslutning till de statligt ägda vattenområdena. I dessa områden kan målkonflikter kring naturskydd och exploatering uppstå som måste prövas senare.

SFV:s uppdrag och fastigheter

SFV är en myndighet som förvaltar delar av statens fasta egendom. SFV:s uppdrag beskrivs i myndighetens instruktion och årligt regleringsbrev. De fastigheter SFV ska förvalta är de som staten långsiktigt behöver för speciella ändamål, fastigheter som är av stort kulturhistoriskt värde för vilka staten har ett särskilt ansvar, fastigheter som under århundraden har tillhört kronan eller har donerats till staten.

Samrådsredogörelse

SFV har ett långsiktigt förvaltningsperspektiv och många av SFV:s objekt är statliga byggnadsminnen (SBM) med Riksantikvarieämbetet som tillsynsmyndighet.

SFV förvaltar cirka 4000 byggnader och en sjundedel av Sveriges markyta. I Norrbottens län har SFV bland annat stora skogs- och fjällområden. De fastigheter SFV förvaltar för statens räkning i Arvidsjaur kommun är vattenfastigheter som ursprungligen förvärvats av Vattenfall för utbyggnad av vattenkraft. Enligt senare riksdagsbeslut ska emellertid dessa älvar inte byggas ut och de har därför övertagits av SFV.

LAXBÄCKEN 1:19 BYSKEÄLVEN I ARVIDSJAUR KOMMUN
GESIKBERGET 2:8 BYSKEÄLVEN I ARVIDSJAUR KOMMUN
AKKAJAUR 1 :49 VARJISÅN I ARVIDSJAUR KOMMUN
JUNKABERGET 1 :4 VARJISÅN I ARVIDSJAUR KOMMUN
LOMTRÄSKVATTNET 1 :6 VISTÅN I ARVIDSJAUR KOMMUN
VISTÅSEN 1 :6 VISTÅN I ARVIDSJAUR KOMMUN
ABMORHED 1 :11 ABMOÄLVEN I ARVIDSJAUR KOMMUN
AKKAJAUR 1 :50 PITE ÄLV I ARVIDSJAUR KOMMUN
STORBRÄNNAN 1 :11 PITE ÄLV I ARVIDSJAUR KOMMUN

SFV:s fastigheter är endast marginellt berörda och SFV har därför inte någon erinran mot förslaget till översikts- och tillväxtplan för Arvidsjaur kommun.

Sorsele kommun

Sorsele kommun har inga synpunkter på samrådsförslaget till översikts- och tillväxtplan för Arvidsjaur kommun.

Planen är snyggt presenterad och väl genomarbetad och sammanställningen av planens rekommendationer är ett mycket bra sätt för medborgarna att se vad planen ska medföra.

INKOMNA YTTRANDEN MED SYNPUNKTER

Privatperson

Finns många skogsområden som man skulle kunna röja och gallra så det ser trevligare ut.

Ex väg in till "soptippen".

Plocka bort skyltar som icke är aktuella längre. Skylten om att det finns en plåt o lack verkstad.

Många år sedan dom lade ner verksamheten.

Kommentar

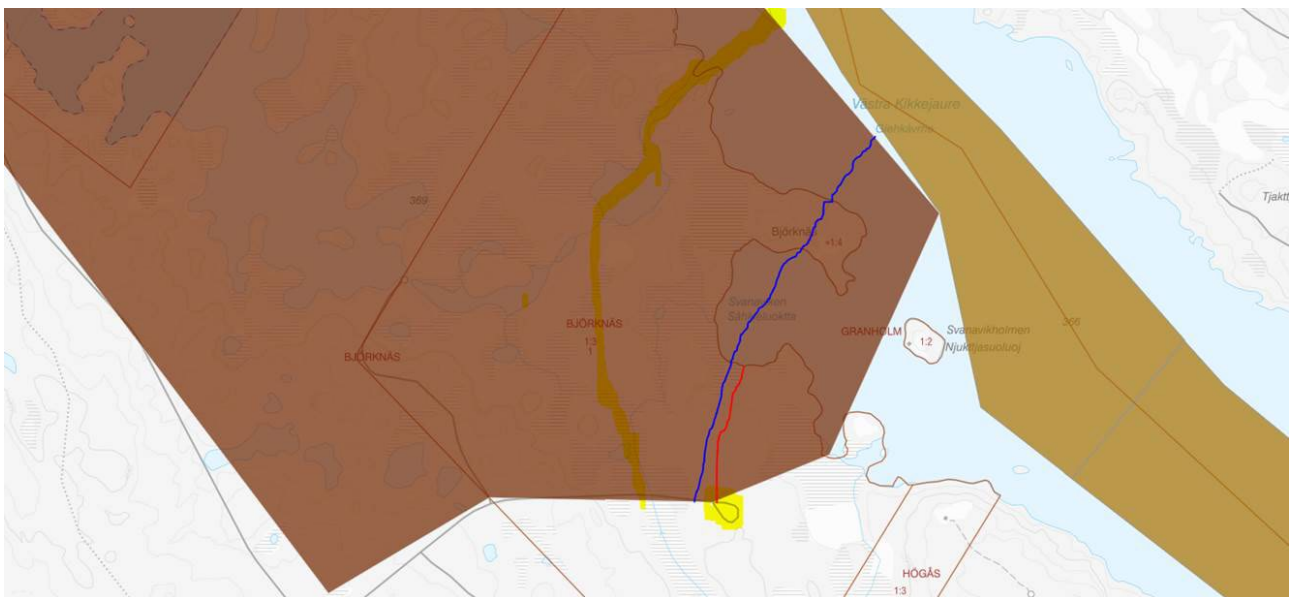
Av planen framgår rekommendationen ”Kommunen bör sträva efter attraktiva grönområden och lektyr.” Kommunen instämmer i vikten av en välskött utemiljö och avsatte under 2023 särskilda medel för att kunna genomföra röjning av vissa grönområden för en attraktiv och trygg miljö. Synpunkten om att vägen in mot Återvinningscentralen borde röjas vidarebefordras till parkenheten.

Samrådsredogörelse

Skylten vid infarten till Norrbyns industriområde där det står plåt- och lackverkstad kommer att tas bort.

Privatperson

Jag önskar att Björknäs 1:4 inte ska ingå i utlagt område nr 74 för Fordonstest och industri då det utgör en fritidsbostad. Dessutom finns innanför Svanaviken kavelbroar som rester av Kristinaleden, en av de första Nasafjällslederna. Utöver detta finns även servitut för Björknäs 1:4 att köra bil till vändslungan markerad med gult och parkera bilen där och sedan gå genom skogen längs röd markering nedan till en båtplats som ligger där. Detta får inte förhindras vid eventuell framtida verksamhet. Jag ser helst att hela nedanstående området markerat med gult undantas från område nr 74. I andra hand önskar jag att endast fastigheten Björknäs 1:4 undantas inklusive tillfartsväg, se blå markering nedan.



Kommentar

Området har justerats så att ytan som avgränsas av den blå linjen på kartan ovan har undantagits från området.

Skanova

Skanova AB (Skanova) har tagit del av förslag till översiktsplan enligt ovan, och låter framföra följande:

Yttrande

Skanova önskar i ett tidigt skede medverka i planarbetet, det vill säga när detaljplanarbete påbörjas, för att få med befintliga ledningar i planeringsunderlaget. På så sätt kan oförutsedda hinder i planeringen som berör Skanovas nät undvikas för att få en smidigare och snabbare planprocess.

Om så önskas kan ledningarna skickas digitalt i dwg-format för att infogas på planeringsunderlaget.

Kontakta <https://url11.mailanyone.net/scanner?m=1r950C-00087H-4k&d=4%7Cmail%2F90%2F1701442800%2F1r950C-00087H->

Samrådsredogörelse

[4k%7Cin11j%7C57e1b682%7C13398542%7C13689997%7C6569F508050B03926F074DE104D80CD5&o=%2Fphtw%3A%2Fwtsnew.snigldes.nellok&s=rXt7NzkLFM29EyCM_mHDfGsT8NI](https://www.skanova.se/4k%7Cin11j%7C57e1b682%7C13398542%7C13689997%7C6569F508050B03926F074DE104D80CD5&o=%2Fphtw%3A%2Fwtsnew.snigldes.nellok&s=rXt7NzkLFM29EyCM_mHDfGsT8NI)

För ledningssamordning kontakta Skanova-Remisser-Nord@teliacompany.com

Kommentar

Ledningsunderlag från bland andra Skanova brukar beställas i samband med upprättande av grundkarta till en ny detaljplan.

Svenska kraftnät

Svenska kraftnät har tagit del av förslag till översikts- och tillväxtplan och har följande synpunkter:

Sammanfattning

Inom Arvidsjaur kommun har Svenska kraftnät anläggningar i form av station och 400 kV-ledningar tillhörande transmissionsnätet. Svenska kraftnät anser att planbeskrivningen bör kompletteras med information om befintliga anläggningar samt tydliggöra transmissionsnätet i mark- och vattenanvändningskartan.

Inom området har Svenska kraftnät utbyggnadsplaner med syfte att stärka överföringskapaciteten för el inom regionen.

Svenska kraftnät har ledningsrätt för befintliga ledningar. Detta innebär att åtgärder och/eller verksamheter som inskränker Svenska kraftnäts anläggningar inte får vidtas på fastighet som belastas av ledningsrätt. Utbyggnadsområden inom Svenska kraftnäts ledningsrättsområde är därför inte lämpligt.

Då översiktsplanen är vägledande för efterföljande planering och prövning anser Svenska kraftnät att översiktsplanen bör kompletteras med information om när samråd med Svenska kraftnät ska ske, samt information om vilka skyddsavstånd som bör beaktas med hänsyn till befintliga kraftledningar och stationer.

Befintliga anläggningar och framtida utbyggnadsplaner

Svenska kraftnät har ett antal transmissionsnätsledningar och en station inom Arvidsjaur kommun, se bild 1. Transmissionsnätet utgör grunden för Sveriges elförsörjning och är en samhällsviktig infrastruktur som tryggar landets elförsörjning. Uppgifter om Svenska kraftnäts anläggningsobjekt finns att hämta via Lantmäteriets geodataportal.

Samrådsredogörelse

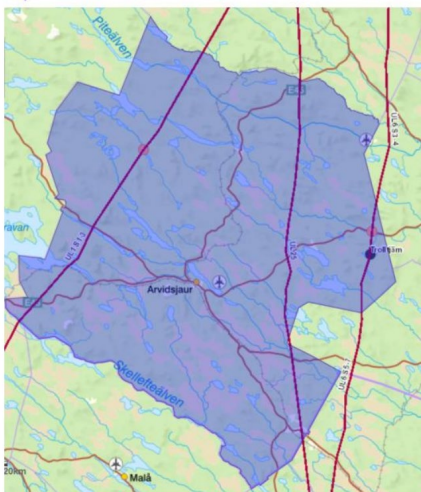


Bild 1. Svenska kraftnäts anläggningar inom Arvidsjaur kommun.

Svenska kraftnät ser ett stort behov av att förstärka överföringskapaciteten mellan elområde 1 och elområde 2. Detta innebär att elnätsutbyggnad kan bli aktuellt inom området. För närvarande utreds behovet, men utredningarna är i ett tidigt skede och Svenska kraftnät kan därför inte ange framtida markbehov för utbyggnad av transmissionsnätet inom kommunen.

Transmissionsnätet bör tydliggöras i översiktsplanen

Svenska kraftnät anser att planbeskrivningen bör kompletteras med information om transmissionsnätets anläggningar inom kommunen. I markanvändningskartan bör transmissionsnätet tydliggöras och inkluderas i teckenförklaringen, samt särskiljas från distributionsnätet.

Transmissionsnätet för el är ett nationellt intresse och grunden för Sveriges elförsörjning. Transmissionsnätet har de högsta spänningsnivåerna (400 kV och 220 kV) och överför el långa sträckor inom och mellan länder. Distributionsnätet, som består av region- och lokalnät, har lägre spänningsnivåer och arbetar med regional och lokal överföring av el. Näten har således olika funktion, spänningsnivåer och olika planeringsförutsättningar vilket bör tydliggöras i översiktsplanen.

Ledningsrätt

Svenska kraftnät har ledningsrätt för kraftledningar som tillhör transmissionsnätet för el. Ledningsrätten innebär att en åtgärd och/eller en verksamhet som på något sätt inskränker Svenska kraftnäts verksamhet inte får vidtas på fastighet som belastas av ledningsrätt. Mot bakgrund av detta anser Svenska kraftnät att de verksamhetsområden som i översiktsplanen föreslås inom ledningsrättsområde inte är lämpliga.

Magnetfält och elsäkerhet

Vid planering och prövning av ny bebyggelse skall kommunen bedöma bebyggelsens lämplighet bland annat med avseende på människors hälsa och säkerhet. Svenska kraftnät anser att översiktsplanen bör kompletteras med information om skyddsavstånd från befintliga kraftledningar och stationer så att detta beaktas i efterföljande skeden. Information om skyddsavstånd avseende magnetfält och elsäkerhet återfinns i bilaga 1.

Samråd med Svenska kraftnät

Samrådsredogörelse

När en verksamhet och/eller en åtgärd planeras inom 500 meter från Svenska kraftnäts ledningar eller andra transmissionsnätsanläggningar (såsom stationer, mark- och sjökablar eller teknikbodas) ska samråd ske med Svenska kraftnät. Då översiktsplanen är vägledande för efterföljande planering och prövning bör planbeskrivningen kompletteras med information om detta. I Svenska kraftnäts publikation Samhällsplanering vid Svenska kraftnäts transmissionsnätsanläggningar finns ytterligare information om när samråd och dialog skall ske med Svenska kraftnät.

Övrigt

För övergripande information rörande Svenska kraftnäts framtida planer för transmissionsnätet för el hänvisar vi till Nätutvecklingsplan 2024–2033.

Information angående samhällsplanering i närheten av Svenska kraftnäts anläggningar återfinns i publikationerna Elnät i fysisk planering och Vägledning för verksamhet vid markförlagd kabel i transmissionsnätet.

Bilaga 1. Allmän information

Samråd ska hållas med Svenska kraftnät när åtgärder och/eller verksamheter planeras inom 500 meter från transmissionsnätsledningar och stationer. Mer information om hur samråd med Svenska kraftnät går till finns på vår webbplats, www.svk.se

Elsäkerhet

Ur ett elsäkerhetsperspektiv regleras avståndet mellan kraftledningar och olika verksamheter i Elsäkerhetsverkets föreskrifter ELSÄK-FS 2022:1. Föreskrifterna reglerar bland annat byggnation och vissa typer av verksamheter på upp till 100 meters avstånd från kraftledningar. Exempel på detta är verksamhet med brandfarliga och explosiva varor, upplag, parkeringsplatser, busshållplatser med mera.

Svenska kraftnät vill informera om att invid och under en kraftledning finns det risk för steg- och beröringsspänningar i marken. Det finns också elsäkerhetsrisker med att anlägga en metallisk konstruktion, t.ex. elstängsel och vindskydd med plåttak, i närheten av kraftledningar. Byggnader i närheten av transmissionsnätet för el kan behöva jordas exempelvis om väggar och tak är av plåt.

Magnetfält

Svenska kraftnät vill uppmärksamma om att utbyggnadsområden i närheten av ledningar kan medföra svårigheter vid eventuella framtida förändringar i transmissionsnätet.

Svenska kraftnät vill att kommunen tar motsvarande hänsyn vid planering av ny bebyggelse invid befintliga och planerade transmissionsnätsledningar som Svenska kraftnät gör vid byggnation av nya ledningar. För att säkerställa att myndigheternas rekommendationer uppfylls ska ny bostads- och skolbebyggelse placeras minst 130 meter från en 400 kV-ledning, 80 meter från en 220 kV-ledning, 165 meter från två parallella 400 kV-ledningar och 105 meter från två 220 kV-ledningar. Schablonavstånden är baserat på ett årsmedelströmvärde och är att anse som en rekommendation till beslutande myndighet. För avstånd utifrån en eller flera parallellgående ledningars faktiska årsmedelströmvärde krävs en magnetfältsberäkning. Svenska kraftnät utför beräkningar för sina egna ledningar.

Utbyggnad av vindkraft

Samrådsredogörelse

Vid planering av vindkraftsanläggningar krävs ett visst säkerhetsavstånd mellan vindkraftverk och våra anläggningar. Avståndet får inte vara sådant att ett vindkraftverk skulle kunna falla över en kraftledning vid ett haveri. Avstånden måste även vara tillräckliga för att möjliggöra en säker flygbesiktning samt tillräckliga mellan kraftledningens jordpunkter och jordpunkter i vindkraftsanläggningens uppsamlingsnät.

För att upprätthålla en god flygsäkerhet vid besiktningar rekommenderar Transportstyrelsen att vindkraftverk och master med stag med en totalhöjd lägre än 50 meter placeras minst 100 meter från kraftledning. Vindkraftverk och master med stag med en totalhöjd över 50 meter bör placeras minst 200 meter från kraftledning. Avståndet beräknas med utgångspunkt från kraftverksrotorns periferi. För verk med en rotordiameter på 100 meter eller mer bör avståndet mellan torn och ledning vara större än 250 meter.

Information angående remisser till Svenska kraftnät

Vid samråd med Svenska kraftnät efterfrågas relevant lägesbunden data i form av shape- eller dwg-filer med information om vilket koordinatsystem de är skapade i. Samråd skickas till: registrator@svk.se alternativt till: Svenska kraftnät, Box 1200 172 24 Sundbyberg

Kommentar

Under avsnittet "Energiförsörjning" har nedanstående avsnitt lagts till:

"Eldistribution

Svenska kraftnät har ett antal transmissionsnätsledningar och en station inom Arvidsjaurs kommun. Transmissionsnätet utgör grunden för Sveriges elförsörjning och är en samhällsviktig infrastruktur som tryggar landets elförsörjning. Transmissionsnätet har de högsta spänningsnivåerna (400 kV och 220 kV) och överför el långa sträckor inom och mellan länder.

Distributionsnätet, som består av region- och lokalnät, har lägre spänningsnivåer och arbetar med regional och lokal överföring av el. Såväl regionnätet som lokalnätet inom kommunen ägs av Vattenfall.

Samråd ska hållas med Svenska kraftnät när åtgärder och/eller verksamheter planeras inom 500 meter från transmissionsnätsledningar och stationer.

Ny bostad- och skolbebyggelse placeras minst 130 meter från en 400 kV-ledning, 80 meter från en 220 kV-ledning, 165 meter från två parallella 400 kV-ledningar och 105 meter från två 220 kV-ledningar."

Transmissionsnätet med tillhörande station har även tydliggjorts i markanvändningskartan och inkluderats i teckenförklaringen.

Av publikationen [Vägledning för verksamhet vid markförlagd kabel i transmissionsnätet \(svk.se\)](#) framgår: *Normalt ska ett minsta avstånd mellan Svenska kraftnäts markförlagda kablar och näraliggande byggnader om minst 10 m eftersträvas. Annan markanvändning inom 10 meter från transmissionsledning har tagits bort från förslaget.*

Samrådsredogörelse

Vattenfall

Vattenfall Eldistribution AB har elnätanläggningar med beteckningen regionalt elnät och lokalt elnät med en spänningsnivå på 0,4 kV till 132 kV, både ledning i luft och ledning i mark inom Arvidsjaurs kommun.

Vattenfall Eldistribution lämnar följande synpunkter vad gäller elnätanläggningar med beteckningen regionalt elnät:

- Vid behov av ombyggnad av ledningar inom regionalt elnät vilka är linjekoncessionspliktiga ledningar är det troligt att ny koncession behöver sökas vilket är tidskrävande.
- En ny byggnad intill en luftledning med spänningsnivå upp till 55 kV ska placeras på ett minsta avstånd på 10 meter från närmaste anläggningsdel, detta utifrån säkerhetsområde och elsäkerhetsrisk.
- En ny byggnad intill en luftledning med spänningsnivå över 55 kV ska placeras på ett minsta avstånd på 20 meter från närmaste anläggningsdel, detta utifrån säkerhetsområde och elsäkerhetsrisk samt ur ett underhållsperspektiv.
- Utöver detta säkerhetsavstånd (20 m) tillkommer tillämpningen av försiktighetsprincipen för frågan kring elektriska och magnetiska fält (EMF). Vattenfall Eldistribution rekommenderar att ny bebyggelse där människor stadigvarande kan antas vistas, tex bostäder och kontor, inte uppförs närmare än 50 meter från ledningens närmaste anläggningsdel. Detta för att minimera eventuell framtida oro etc. hos de boende.
- Tillkommande solenergianläggning i närheten av Vattenfall Eldistributions elnätsanläggningar bör rådfrågas först. Då det är viktigt att TSN (Telestörningsnämnden) meddelande nr 21 följs.

I de planerade utbyggnadsområdena i denna översiktsplan kan luftledningar, markkablar och nätstationer komma att beröras. Det är viktigt att Vattenfall Eldistribution blir remissinstans i varje kommande planarbete. Detta bör läggas till i Planeringsunderlaget s.49 där endast Svenska kraftnät nämns som remissinstans.

Vattenfall Eldistributions ställningstagande gällande teknikval för spänningsnivå 70 kV eller högre innebär att luftledning generellt ska förordas i ansökningar för linjekoncession. Detta gäller för alla typer av ärenden: nya ledningar avsedda att ansluta kunder, förstärkningar och reinvesteringar i befintligt nät, samt flytt av befintliga ledningar som initierats av kunder eller andra intressenter.

Vattenfall Eldistribution vill informera om följande:

- En eventuell flytt/förändringar av befintliga elnätanläggningar utförs av Vattenfall Eldistribution, men bekostas av exploatören.
- Offert på eventuella el-serviser, både byggkraft och permanent servis, beställs via <https://www.vattenfalleldistribution.se/kund-i-elnatet/anslutning/> eller på telefon: 0771-101050.
- Vid eventuella schaktningsarbeten inom område med befintliga markkablar skall kabelutsättning begäras. Detta beställs via Post och telestyrelsens www.ledningskollen.se
- När du ska bygga, fälla träd, schakta eller spränga nära våra ledningar så glöm inte att beställa bevakning. Då är vi med på plats under arbetets gång och ser till att inga skador uppstår. Formulär <https://www.vattenfalleldistribution.se/kund-i-elnatet/kundservice/bevakning/>
- Flytt av anläggning: <https://www.vattenfalleldistribution.se/kund-i-elnatet/anslutning/anslutning-foretag/andra-abonnemang/>
- Befintliga elnätanläggningar måste hållas tillgängliga under alla skeden av plangenomförandet.
- Någon anläggning, tex byggnad, får inte uppföras invid eller över elnätanläggning tillhörande Vattenfall Eldistribution så att gällande säkerhetsavstånd inte hålls.

Samrådsredogörelse

Kommunens kommentar

I planeringsunderlaget har tydliggjorts att Vattenfall ska vara remissinstans vid allt detaljplanearbete.

Energimyndigheten

Energimyndigheten är positiva till att kommunen arbetar för goda förutsättningar att använda fjärrvärme för uppvärmning.

Kommunerna har en viktig roll i sin planering för att möjliggöra energiomställningen. Kommunernas översiktsplaner och planeringsstrategier behöver därför på ett konkret sätt belysa frågan om elektrifiering och hur kommunens planering kan bidra i energiomställningen. Detta mot bakgrund av omfattningen av vad den storskaliga elektrifieringen innebär i till exempel markanspråk och samhällsbyggnad.

Vidare bör Arvidsjaurs kommun arbeta för framtagande av en energiplan enligt lagen om kommunal energiplanering. De stora industrisatsningar som görs i Norrbotten förutsätter en utbyggnad av elproduktion samt en utbyggd elnätsinfrastruktur. De strategiska inriktningar som en kommun har gällande energiförsörjning påverkar de avvägningar och utpekanden av markanspråk som behöver göras i den kommunala översiktsplanen. Energiplanen ska tillsammans med översiktsplanen ses som kommunicerande kärl.

Energimyndigheten har pekat ut riksintressen för vindbruk varav ett område finns inom Arvidsjaurs kommun. Delvis överlappande riksintressen omöjliggör inte nödvändigtvis en utbyggnad av vindkraft. Ibland kan lösningar för samexistens hittas genom dialog.

För mer tips och vägledning om framtagande av energiplaner se Energimyndighetens webbplats Lagen om kommunal energiplanering (energimyndigheten.se). Där finns även en länk till Länsstyrelsen i Västra Götalands läns vägledning om kommunala energiplaner. Utöver detta har Energimyndigheten ett regeringsuppdrag att ta fram en vägledning för kommunal energiplanering. Det uppdraget ska vara klart senast den 30 juni 2024.

Kommunens kommentar

Kommunen anser att översikts- och tillväxtplanen på ett tillräckligt sätt behandlar frågan om elektrifiering och hur kommunens planering kan bidra i energiomställningen. Kommunen avser under 2024 att ta fram en miljö-, klimat- och energiplan.

Kommunen är medveten om utpekade riksintressen för vindkraft. Kommunen har haft en restriktiv inställning till vindkraft med anledning av rennäringen, besöksnäringen, flyget och Försvarmakten. Kommunen har i ett tillägg till översiktsplanen upprättat en plan för vindbruk i kommunen i vilken man bedömde att samtliga områden som var utlagda som riksintresse för vindbruk är olämpliga för ändamålet.

Samrådsredogörelse

Trafikverket

Trafikverket har tagit del av samrådshandlingarna avseende översikts- och tillväxtplan för Arvidsjaurs kommun och har följande synpunkter.

Generella synpunkter

Översikts- och tillväxtplanen ger en god bild av hur mark- och vattenområden ska användas och hur den byggda miljön ska användas, utvecklas och bevaras i kommunen. Det är positivt att kommunen tydligt redogör för de huvudsakliga förändringarna jämfört med gällande plan. Den digitala planen är användarvänlig och bidrar till en god förståelse för kommunens ställningstaganden.

Hur kommunen väljer att styra lokalisering av bostäder och verksamheter har betydelse för det framtida trafikarbetet på statligt vägnät. Trafikverket efterfrågar en tydligare strategi kring trafikfrågorna inarbetad i översiktsplanen. Till översiktsplanens utpekade utvecklingsområden bör det finnas en beskrivning av effekter och konsekvenser på trafikarbetet samt en strategi för hur trafiksystemet bör utformas för att stödja samhällsutvecklingen i riktning mot uppsatta mål, inklusive de transportpolitiska målen.

Riksintressen för kommunikationer

De trafikaneläggningar som är av riksintresse i kommunen är väg E45 och Inlandsbanan. Kommunen bedömer att det i översiktsplanen inte föreslås åtgärder som kan utgöra påtaglig skada för de trafikaneläggningar som är av riksintresse. Trafikverket efterfrågar en tydligare beskrivning av effekter och konsekvenser av planerad markanvändning på väg E45 och Inlandsbanan samt ställningstaganden för hur kommunen avser tillgodose riksintressena som grund för bedömningen.

Vägar

Regional hastighetsanpassning

Kommunen lyfter fram att de bör verka för att investerings-, underhålls- och driftåtgärder på de stora statliga vägarna kontinuerligt genomförs så att hastigheterna på vissa sträckor kan höjas. Med anledning av detta vill Trafikverket informera om att det pågår ett systematiskt arbete med att anpassa hastighetsgränser efter vägnas utformning. Detta är en del av Trafikverkets systematiska arbete mot Nollvisionen. Många av vägarna i Arvidsjaurs kommun når inte upp till 2000 i ÅDT och kommer i detta läge inte bli en del av hastighetsanpassningarna.

Framkomlighet och trafiksäkerhet

Samtidigt som kommunen betonar att de bör verka för att hastigheten ska höjas på vissa sträckor längs de stora statliga vägarna lyfter kommunen fram behovet av förbättrad trafiksäkerhet för oskyddade trafikanter genom flera byar som vägar såsom väg 95 och E45 passerar. Hur ser kommunen på denna målkonflikt mellan den långväga trafikens behov av framkomlighet och behovet av trafiksäkerhet och trygghet i byar? Hur ser kommunen på prioritering mellan de olika intressena?

Rastplatser

Trafikverket planerar att bygga en ny rastplats väster om Arvidsjaur längs väg E45. Då kommunens förslag på lämpliga områden för nya rastplatser redovisas i planen kan lämpligen den planerade rastplatsen också nämnas.

Samrådsredogörelse

Funktionellt prioriterat vägnät

Trafikverket har pekat ut de vägar som är viktigast för nationell och regional tillgänglighet, så kallat funktionellt prioriterat vägnät. I översiktsplanen saknas en redovisning av funktionellt prioriterat vägnät. Mer information om och kartmaterial hittas via länken: <https://bransch.trafikverket.se/for-dig-i-branschen/vag/funktionellt-prioriterat-vagnat/>

Väg 95

Kommunen anser att väg 95 bör klassas om till europaväg. I denna fråga hänvisar Trafikverket till regeringens beslut och det yttrande Trafikverket lämnade till regeringen gällande den skrivelse som Arvidsjaurs kommun, Arjeplogs kommun och Skellefteå kommun lämnade in till regeringen år 2015.

Arvidsjaurs flygplats

En rekommendation som presenteras i planen är att kommunen bör verka för att Arvidsjaurs flygplats utpekade som riksintresse. Vid utpekande av riksintressen för kommunikationer utgår Trafikverket från den sektorsbeskrivning som finns framtagen som inkluderar kriterier för utpekande. Trafikverket ser positivt på att kommunen vill säkerställa flygplatsens funktion men flygplatsen uppfyller i nuläget inte något kriterium för utpekande. Sektorsbeskrivningen hittas här: <https://bransch.trafikverket.se/for-dig-i-branschen/Planera-och-utreda/samhallsplanering/Riksintressen/trafikverkets-beslutade-riksintressen/>

Test- och övningsverksamhet

Kommunen lyfter fram att det finns en ambition att förlänga säsongen för biltestverksamhet. Kan detta innebära ökade anspråk på transportsystemet? Kommunen poängterar även att en utökad försvarsverksamhet kommer innebära att det blir mer trafik, både i luften och på väg. Vilka anspråk kan detta ställa på transportsystemet?

Utveckling av statlig infrastruktur i samband med kommunala exploateringar

Trafikverket vill upplysa om att åtgärder som behöver göras i statens anläggning med anledning av exploateringar i närheten av anläggningen, utgör i regel tillägg till grundutförandet av den statliga anläggningen och ska då bekostas annan part. Uppstår behov av åtgärder i statens anläggning föranlett av en exploatering kan det i ett senare skede bli aktuellt med avtal som tydliggör vem som ansvarar för genomförande och finansiering av åtgärder i statens anläggning.

Synpunkter utpekade utvecklingsområden

Nya tomter vid Prästtjärn

Trafikverket delar kommunens bedömning att vid ett eventuellt kommande planarbete behöver bullerfrågan utredas och anser att riktvärdena för trafikbuller ska klaras. Eftersom både väg- och järnvägsbuller kan förväntas behöver båda trafikslagen utredas sammantaget med avseende på buller. Säkerhetsavstånd till järnväg och väg behöver också beaktas vid ett eventuellt kommande planarbete. Hur området ska anslutas till väg 95 bör också utredas. Trafikverket är restriktiva till nya anslutningar till väg 95 och anser att befintliga anslutningar bör nyttjas i första hand.

Verksamhetsområden för industri E45:an norr om Arvidsjaur

Trafikverket saknar en strategi i översiktsplanen kring hur områdena ska trafikförsörjas. Detta som underlag för påverkan på Inlandsbanan och väg E45. Trafikverket anser att det i översiktsplanen behöver finnas ett tänk kring hur industriområdena längs väg E45 ska angöras av alla trafikslag.

Samrådsredogörelse

Dessutom bör det finnas ett tänk kring vilka frågor som är viktiga att beakta vid ett eventuellt framtida planarbete. I ett senare skede behövs en trafikanalys/trafikutredning som visar konsekvenser av exploateringen och en uttänkt fungerande lösning för alla trafikslag så att trafiksäkerheten eller framkomligheten inte påverkas negativt. Säkerhetsavstånd till järnväg och väg behöver också beaktas vid ett eventuellt kommande planarbete.

Verksamhetsområden för industri längs väg 94 och väg 95 söder om Arvidsjaur

Söder om Arvidsjaur finns flera områden utpekade som verksamhetsområde för industri. Områdena ser ut att ha ändrats från gällande översiktsplan till att omfatta markområden på båda sidor av väg 94. Trafikverket anser att det bör finnas ett tänk kring hur områdena ska trafikförsörjas och angöras. Även här behöver säkerhetsavstånd till järnväg och väg beaktas vid ett eventuellt kommande planarbete.

LIS-områden

Trafikverket ser positivt på att säkerhetsavstånd till statliga vägar och järnvägar samt att utfarter till allmänna vägar ska begränsas så långt så möjligt kommer beaktas vid prövning av LIS-områden utanför utpekade områden. Riktvärdena för buller bör också beaktas vid prövning av LIS-områden nära statliga vägar och järnvägar.

I planen pekar kommunen ut ett antal LIS-områden på platser där kommunen även pekat ut behov av förbättrade lösningar för oskyddade trafikanter. Exempelvis i Abborrträsk, Auktsjaur och Moskosel. Trafikverket anser att detta behöver beaktas vid en eventuell utbyggnad av områdena för att inte försämra situationen ytterligare för oskyddade trafikanter. I Moskosel finns utpekade LIS-områden på båda sidor av väg E45 vilket kan skapa behov av att passera och färdas längsmed väg E45 som oskyddad trafikant. Detta behöver hanteras vid en eventuell utbyggnad av områdena för att säkerställa att utbyggnaden inte medför trafiksäkerhetsrisker på väg E45.

Specifika synpunkter planbeskrivning

s. 47 – I planbeskrivningen står följande om medelstillelning i nationell transportinfrastrukturplan: ”För vägarna i Norrbottens inland däri Arvidsjaur kommun tilldelas inga specifika medel.”

Trafikverket vill förtydliga att i planen tilldelas specifika medel till namngivna investeringar som är investeringar med en beräknad totalkostnad över 100 miljoner. Åtgärder under 100 miljoner, så kallade trimningsåtgärder, namnges inte i planen utan en ram sätts för dessa åtgärder. Åtgärder kan därmed bli aktuella även om de inte är namngivna i planen. I Arvidsjaur planeras exempelvis en ny rastplats längs väg E45.

s. 47 – Det står att Trafikverket inlett arbetet med stråkanalysen. Stråkanalysen avslutades år 2022.

s. 47 under rubriken Fler europavägar - Det står felaktigt att Vägverkets (ska vara Trafikverkets) mätning visar att trafikflödet på väg 95 är motsvarande väg E12 vid gränsövergången. Årsmedeldygnstrafiken (ÅDT) på väg 95 vid gränsövergången är 338 fordon och vid gränsövergången på väg E12 är ÅDT 681 fordon.

s. 48 – Det står följande under rubriken Vägunderhåll ”I den nationella planen för transportinfrastrukturen 2022–2033 så tilldelas inga specifika medel för vägarna i Norrbottens län.” Trafikverket vill förtydliga att det tilldelas specifika medel årligen för underhåll av vägarna i Norrbottens län. I den nationella planen tilldelas medel för vidmakthållande väg som sedan årligen

Samrådsredogörelse

fördelas till Norrbottens län och driftområdet för Arvidsjaur kommun baserat på exempelvis väglängd och underhållsbehov.

s. 48 under rubriken Rastplatser – Trafikverket tog år 2017 ett nytt beslut gällande tillgång till rastplatsmöjligheter. Gällande riktlinjer är nu att tillgång till rastplats ska finnas var 60:e till 120:e minut längs nationella stamvägar och funktionellt prioriterat vägnät för godstransporter. Mer information hittas i Trafikverkets publikation Handbok Rastplatser på s. 15: Handbok Rastplatser : Stöd för Trafikverkets rastplatser (diva-portal.org)

s. 101 - I karta över riksintressen saknas Inlandsbanan som riksintresse. Inlandsbanan saknas också i kartan på s. 8 i dokumentet planeringsunderlag.

Kommunens kommentar

Område för nya tomter vid Prästjärn avses anslutas via befintlig infart från Rv 95 (dvs från Magnus Berlinvägen). Detta har också tydliggjorts i planen. En befintlig gång- och cykelväg finns också från området in till Arvidsjaur centrum.

Området för nya bostäder ovanför Östra och Västra Ringlet avses anslutas via Borgargatan och området för nya bostäder norr om Stora Larstjärnen avses anslutas via Sten Laestadius. Detta har tydliggjorts i planen.

Avseende utlagda markområden för verksamheter/industri i anslutning till Arvidsjaur samhälle har nedanstående stycke lagts in i planen:

”Under de senaste åren har kommunen sett en ökad efterfrågan på mark för industri/verksamheter. Kommunen ser därför ett behov av att ta fram ytterligare planlagd mark för industri/verksamheter i anslutning till Arvidsjaur samhälle och har lagt ut ett antal områden som framtida områden. Vid detaljplanering behöver bland annat utredas hur områdena ska trafikförsörjas för att hitta en fungerande lösning för alla trafikslag så att trafiksäkerheten eller framkomligheten inte påverkas negativt och så att en hållbar samhällsutveckling stöds. Säkerhetsavstånd till järnväg och väg behöver också beaktas vid ett eventuellt kommande planarbete.”

På sidan

<https://bransch.trafikverket.se/for-dig-i-branschen/Planera-och-utreda/samhallsplanering/Checklistor/> finns checklistor avseende när Trafikverket vill bli hörda i plan-, miljö-, och bygglovssammanhang. Genom att följa dessa riktlinjer gör kommunen bedömningen att vi kan säkerställa att riksintressena inte påverkas negativt.

Det stämmer att kommunen bör verka för att hastigheten ska höjas på vissa sträckor längs de stora statliga vägarna och samtidigt lyfter behovet av förbättrad trafiksäkerhet för oskyddade trafikanter genom flera byar som vägar såsom väg 95 och E45 passerar. På de platser där kommunen påpekat trafiksäkerhetsbrister gör dock kommunen bedömningen att det inte är möjligt att höja hastigheten.

Trafikverkets förslag till ny rastplats väster om Arvidsjaur längs väg E45 har lagts in på markanvändningskartan och under rubriken ”Rastplatser” i planbeskrivningen. Texten under avsnittet Rastplatser har också uppdaterats.

Samrådsredogörelse

Följande text har lagts in i planen:

Trafikverket har pekat ut de vägar som är viktigast för nationell och regional tillgänglighet, så kallat funktionellt prioriterat vägnät. E45:an är utpekad som internationellt och nationellt viktig väg medan rv95, rv94, väg 373 (mot Piteå) är utpekade som regionalt viktiga vägar och väg 519 (mot Malå) som kompletterande regionalt viktig väg.

I översiktsplanen saknas en redovisning av funktionellt prioriterat vägnät. Mer information och kartmaterial hittas via länken: <https://bransch.trafikverket.se/for-dig-i-branschen/vag/funktionellt-prioriterat-vagnat/>

Såväl en utökning av test- och övningsverksamheten samt en utökad försvarsverksamhet skulle potentiellt kunna innebära utökade anspråk på transportsystemet. Kommunen kan dock i dagsläget inte peka ut några specifika behov utan får följa utvecklingen.

När det gäller kommunens ambition med nya tomter vid Prästtjärn har tydliggjorts att det sammantagna bullret från såväl väg som järnväg samt säkerhetsavstånd behöver utredas. Området avses anslutas via befintlig infart (Magnus Berlinvägen).

Planbeskrivningen har kompletterats med information om att riktvärdena för buller också bör beaktas vid prövning av LIS-områden nära statliga vägar och järnvägar.

Kommunen anser inte att en bebyggelse inom utlagda LIS-områden i Abborrträsk, Auktsjaur och Moskosel skulle riskera att försämra situationen ytterligare för oskyddade trafikanter. I Moskosel finns exempelvis redan i dagsläget bebyggelse på båda sidor av E45:an.

Texten om den nationella transportinfrastrukturplanen och stråkanalys har uppdaterats. Informationen om trafikflödet på rv 95 har tagits bort.

Kartan på s. 101 över riksintressen har uppdaterats så att Inlandsbanan framgår. Detsamma gäller kartan på s. 8 i dokumentet planeringsunderlag.

Statens geotekniska institut (SGI)

Yttrande över samrådshandling

Statens geotekniska institut (SGI) har beretts möjlighet att yttra sig i ärendet. SGI:s yttrande avser geotekniska säkerhetsfrågor såsom ras, skred, erosion och geotekniska frågeställningar kopplade till översvämning. Grundläggnings- och miljötekniska frågor, såsom hantering av radon, ingår inte i vår granskning.

Underlag:

1. Översikts- och tillväxtplan Arvidsjaur kommun (odaterad). Digital version:

<https://externgis.arvidsjaur.se/portal/apps/storymaps/collections/314de0ab8fae4914ae5b5219dd02e8be>

2. Förstudie och översiktlig kartering av stabiliteten i raviner och slänter i morän och grov sedimentjord, Arvidsjaur, Norrbottens län. SGI och MSB 2015-02-15.

<https://www.msb.se/sv/verktyg--tjanster/oversiktlig-stabilitetskartering-i-moran-och-grova-jordar/>

Samrådsredogörelse

3. Översikts- och tillväxtplan för Arvidsjaur kommun, Planeringsunderlag.

<https://www.arvidsjaur.se/globalassets/samhalle/ny-oversikts--och-tillvaxtplan-2024/infor-politiskt-beslut-om-samrad/planeringsunderlag.pdf>

Bakgrund och förutsättningar

Geologiska och geotekniska förutsättningar i kommunen

Topografin inom kommunen är varierande och enligt SGU:s översiktliga jordartskarta (skala 1:1 miljon) består de ytliga jordlagren huvudsakligen av morän med bergpartier i högre belägna områden. Isälvsediment i form av rullstensåsar förekommer i området, liksom våtmarker och organiska jordar. Mer detaljerad jordartskarta (skala 1:25 000 - 1:100 000) från SGU finns endast framtagen i den södra och sydvästra delen av kommunen. Enligt den kartan förekommer områden med mer finkorniga jordar som silt och finsand. Enligt kartunderlaget Förutsättning för skred i finkornig jordart (SGU) finns det där områden med förutsättningar för skred.

MSB har låtit genomföra en förstudie och översiktlig kartering av stabiliteten i raviner och slänter i morän och grov sedimentjord inom Arvidsjaur kommun [2]. Resultaten från den översiktliga karteringen i Arvidsjaur kommun visar att det inte föreligger något utredningsbehov inom de sex karterade delområdena. Det finns dock områden som bör hållas under kontroll.

Kommunens hantering av geotekniska säkerhetsfrågor

Enligt 2 kap 5 § PBL ska bebyggelse och byggnadsverk lokaliseras till mark som är lämpad för ändamålet med hänsyn till bland annat människors hälsa och säkerhet samt med hänsyn till risken för olyckor, översvämning och erosion. Vidare ska kommunen enligt 3 kap 5 § p 4 i sin översiktsplan redovisa sin syn på risken för skador på den byggda miljön som kan följa av översvämning, ras, skred och erosion som är klimatrelaterade samt på hur sådana risker kan minska eller upphöra. I ÖP nämns att det längs Skellefteälvens vattenområde finns uttalad risk för erosion, skred, ras och översvämning. I Glommersträsk by kan finnas viss risk för skred, och i övrigt finns mindre lokala områden med risk för ras och skred.

SGI:s synpunkter

Redovisning av geologiska och geotekniska förutsättningar

I översiktsplanen ger kommunen en kort beskrivning av geologin i området samt av erosion, ras, skred och andra risker, även med koppling till ett förändrat klimat. Kommunen konstaterar också att det överlag saknas detaljerad information om markförhållandena, och skriver därför att vid planerad bebyggelse eller annan åtgärd behöver mer detaljerade utredningar göras.

Handlingen saknar redovisning i karta av de i text beskrivna identifierade riskområdena vilket den bör kompletteras med.

Redovisning i karta

I dokumentet Planeringsunderlag ges en beskrivning av tillgängliga planeringsunderlag för bedömning av risker för ras, skred och erosion. Kommunen har bland annat använt SGU:s Förutsättningar för skred i finkornig jordart, Fastmark och Stränders eroderbarhet, samt Skogsstyrelsens "Områden där skogsbruk och exploatering kan orsaka erosion, ras och slamströmmar". Där nämns också den förstudie och översiktlig kartering av stabiliteten i raviner och slänter i morän och grov sedimentjord som MSB tagit fram tillsammans med SGI. I dokumentet visas också en karta med några planeringsunderlag. Planen skulle vinna på att ha med relevanta

Samrådsredogörelse

planeringsunderlag även i den digitala översiktsplanens karta och inte bara i ett separat PDF-dokument.

Kommunens ställningstaganden

Kommunen ger som rekommendation att ”en riskbedömning ska genomföras vid all lokaliseringprövning. Den ska bland annat omfatta erosion, skred, ras, översvämning och förorenade områden, och göras både utifrån dagens och framtidens förväntade klimat”. Rekommendationen gäller även för samtliga LIS-områden. SGI instämmer i rekommendationen.

SGI vill här trycka på att det i samband med detaljplanering och bygglov utanför detaljplanelagt område alltid ska utföras bedömning av ras, skred och erosion i enlighet med PBL. Vi vill också framhålla vikten av att vid prövning av markens lämplighet för avsett planändamål måste livslängden hos bebyggelse, anläggningar etc. vara utgångspunkten och därför behöver förväntade effekter av ett förändrat klimat beaktas.

Rekommenderat planeringsunderlag

SGI har inga ytterligare planeringsunderlag att rekommendera kommunen.

Kommunens kommentar

Förstudien och den översiktliga karteringen av stabiliteten i raviner och slänter i morän och grov sedimentjord inom Arvidsjaur kommun har utgjort ett underlag för arbetet och den vardagliga handläggningen.

Kommunen bedömer att det är tillräckligt att förutsättningar för erosion, skred, ras och översvämning redovisas i kartform i dokumentet ”Planeringsunderlag”. Utöver detta finns underlagen tillgängliga i kommunens kartsystem i den vardagliga handläggningen.

Myndigheten för samhällsskydd och beredskap (MSB)

Myndigheten för samhällsskydd och beredskap (MSB) lyfter här några aspekter som kan vara av intresse att beakta i länsstyrelsens yttrande till Arvidsjaur kommun.

Riskhantering

Kommunen bör i översiktsplanen redovisa en samlad bild över risker i sin kommun som ett allmänt intresse enligt 2 kap PBL. I detta ingår exempelvis naturolyckor, transportvägar för farligt gods och större anläggningar som kan orsaka tekniska olyckor, bl.a. så kallade 2:4 anläggningar enligt lag om skydd mot olyckor och Sevesoanläggningar.

I 3 kap PBL förtydligas att av översiktsplanen ska framgå kommunens syn på risken för klimatrelaterade skador på den byggda miljön som kan följa av översvämning, ras, skred och erosion, samt hur sådana risker kan minska eller upphöra ska också framgå. I översiktsplanen bör kommunen redovisa hur man avser att hantera dessa olika risker, det vill säga om riskerna kan accepteras eller om man avser vidta förebyggande eller andra riskreducerande åtgärder.

Samrådsredogörelse

Ett strategiskt ställningstagande i översiktsplanen ger långsiktighet i kommunens riskhantering och riskvärdering och utgör ett bra stöd för att hanterarisksfrågor i kommande detaljplaner, bygglov och övriga tillståndsärenden.

Karteringar av översvämningsrisker

MSB har i uppdrag att stödja kommuner och länsstyrelser med karteringar av översvämningsrisker. För Arvidsjaurs kommun har karteringar gjorts för Skellefteälven (2006). Genomförda karteringar finns att tillgå via MSB:s översvämningsportal.

<https://gisapp.msb.se/Apps/oversvamningsportal/index.html>

Översiktliga stabilitetskarteringar MSB har i uppdrag att inom bebyggda områden översiktligt kartlägga landets kommuner med avseende på stabilitet. För Arvidsjaurs kommun finns under 2015 en kartering gjord. Karteringen kan laddas ner via följande länk:

<https://www.msb.se/sv/verktyg--tjanster/oversiktlig-stabilitetskartering-i-moran-ochgrova-jordar>

Mer information om ras och skredkarteringarna finns på en myndighetsgemensam sida

<http://gis.swedgeo.se/rasskrederosion/>

Värmekartering

MSB har tagit fram en värmekartering över Sverige. Värmekarteringen ger ett övergripande planeringsunderlag för att identifiera var höga temperaturer är vanliga inom ett län eller kommun. Planeringsunderlaget kan vara till hjälp för att analysera och utreda var klimatanpassningsåtgärder kan behöva genomföras, för att skydda mot höga temperaturer där behovet är som störst.

Karttjänsten nås via följande länk: <https://www.msb.se/sv/amnesomraden/skydd-motolyckor-och-farliga-amnen/naturolyckor-och-klimat/varmebolja/>

Vägledning för arbete med naturolyckor

MSB har tagit fram tre vägledningar för att kommuner ska kunna komplettera nationellt underlag med egna karteringar och kunskapsunderlag:

- Metod för skyfallskartering av tätorter, MSB2260 (2023)
<https://rib.msb.se/filer/pdf/30510.pdf>
- Vägledning för skyfallskartering, tips för genomförande och exempel på användning, MSB1121 (2017) <https://rib.msb.se/filer/pdf/28389.pdf>
- Vägledning för översvämningskartering av vattendrag, MSB 631 (2014)
<https://rib.msb.se/filer/pdf/27432.pdf>

För alla naturrelaterade händelser bör kommunen redovisa hur den förväntade klimatförändringen påverkar sannolikhet för eller konsekvenser av extrema naturhändelser. I detta fall kan det också vara av intresse att belysa hur kommunen kan drabbas av storm, stora skogsbränder, värmebölja och andra typer av naturhändelser som inte alltid kan ges en geografisk placering. Läs mer om naturolyckor på www.msb.se och den myndighetsgemensamma sidan www.klimatanpassning.se.

Kommunala handlingsprogram

Varje kommun är skyldig att ha ett handlingsprogram för förebyggande verksamhet och räddningstjänst enligt Lagen (2003:778) om skydd mot olyckor. Kommunens kommunala handlingsprogram och övriga arbete enligt lag om skydd mot olyckor kan vara ett viktigt underlag i

Samrådsredogörelse

arbetet med översiktsplaneringen. Förändringar i lagen trädde ikraft 1 januari 2021 och nya föreskrifter om kommunala handlingsprogram har antagits. Läs mer på:

<https://www.msb.se/sv/amnesomraden/skydd-mot-olyckor-och-farligaamnen/raddningstjanst-och-raddningsinsatser/forandringar-i-lagen-om-skydd-motolyckor-lsony-sida/foreskrifter-om-handlingsprogram/>

Vindkraft och höga byggnadsverk

MSB har i uppdrag av regeringen att införa, förvalta och utveckla radiokommunikationssystemet RAKEL för skydd och säkerhet. För att vindkraftverk eller andra höga installationer inte ska bli ett hinder för radiokommunikationssystemet bör placeringen av exempelvis vindkraftverk på landsbygden och höga byggnader i tätorter ske i samråd med MSB:s verksamhet för Rakel och ledningssystem. Detta gäller konstruktioner högre än 20 meter utanför sammanhållen bebyggelse och högre än 45 meter inom sammanhållen bebyggelse. I samband med samråd om förslag till placering av områden för vindkraft eller inför andra beslut rörande vindkraftverk och höga byggnadsverk bör samråd ske med MSB. Bifoga i samband med samrådet koordinater för vindkraftverkens placeringar för analys av signalstråken.

Krisberedskap

Kommunerna, länsstyrelserna och MSB arbetar tillsammans för att öka samhällets krisberedskap på lokal nivå.

Samtliga statliga myndigheter, kommuner och regioner ska göra en risk- och sårbarhetsanalys (RSA). För kommuner finns skyldigheten reglerad i lagen (2006:544) om kommuners och regioners åtgärder inför och vid extraordinära händelser i fredstid och höjd beredskap. Regionala och kommunala risk- och sårbarhetsanalyser ska ha tagits fram under 2023 och kan vara ett viktigt underlag i arbetet med översiktsplaneringen.

Arbetet med att stärka samhällets funktionalitet och samhällsviktig verksamhet lägger grunden för samhällets försörjningsberedskap. Det är förmågan att upprätthålla kontinuitet och funktionalitet vid störningar, kriser och krig. Identifiering av samhällsviktiga verksamheter kan användas som underlag för att arbeta med säkerhetsfrågor i fysiskplanering.

I oktober 2020 tog MSB tillsammans med andra aktörer fram en förenklad och tydligare definition av samhällsviktig verksamhet. Den uppdaterade definitionen lyder:

"Med samhällsviktig verksamhet avses verksamhet, tjänst eller infrastruktur som upprätthåller eller säkerställer samhällsfunktioner som är nödvändiga för samhällets grundläggande behov, värden eller säkerhet."

Läs mer om samhällsviktiga verksamheter på <https://www.msb.se/samhallsviktigverksamhet>

Totalförsvarets civila delar

Totalförsvarets civila intressen och samhällets robusthet är viktiga frågor att belysa i översiktsplaner utifrån plan- och bygglagens allmänna hänsynsregler (2 kap. 2 § PBL). Genom att tidigt beakta totalförsvarets civila intressen i den fysiska planeringen kan det minska behovet av särskild beredskapsplanering. Det kan till exempel handla om hur olika samhällsfunktioner placeras i relation till varandra, att beakta viktig infrastruktur, planera för hur människor kan förflyttas och

Samrådsredogörelse

sätta sig i säkerhet samt hur byggnader och anläggningar konstrueras. Det är också viktigt att i den fysiska planeringen säkerställa att de viktiga samhällsfunktionerna kan fortgå och inte komma att hotas av till exempel förändringar i närområdet.

Kommunen och länsstyrelsen är ansvarig för totalförsvarets civila del på lokal och regional nivå. Länsstyrelsen har ett ansvar att ge kommunen stöd i bedömning av vilka mark- och vattenområden som är av intresse för totalförsvarets civila del på regional nivå och som är viktiga att beakta i den översiktliga planeringen. Detta genom att bland annat bevaka att risk- och sårbarhetshänsyn tas i samhällsplaneringen och identifiera samhällsviktig verksamhet inom sitt geografiska områdesansvar.

MSB har tagit fram en vägledning för totalförsvarets intressen i samhällsplaneringen. Vägledningen riktar sig till samhällsplanerare och beredskapssamordnare med målet att stärka kunskapen om beredskapsfrågorna inom samhällsplaneringen genom tydligare och bättre processer för detta.

Läs mer på [msb.se](https://www.msb.se) om hur totalförsvarets civila intressen kan beaktas i samhällsplaneringen: <https://www.msb.se/sv/amnesomraden/skydd-mot-olyckor-och-farliga-amnen/samhallsplanering/totalforsvarets-intressen-i-samhallsplanering/>

Områden av riksintresse för totalförsvarets anläggningar

MSB har mandat att identifiera områden som är av riksintresse på grund av att de behövs för totalförsvarets anläggningar, den civila delen, enligt hushållningsförordningen och miljöbalken. MSB arbetar kontinuerligt med att identifiera mark- och vattenområden som kan vara av riksintresse (3 kap. 9 § andra stycket MB).

MSB har skickat ut en remiss med förslag till områden av riksintresse för totalförsvarets anläggningar, den civila delen, (TfC 0004-0024). Förslaget omfattar samtliga ledningar och stationer i transmissionsnätet för el samt ledningarna i distributionsnätet för el mellan fastlandet och Gotland med tillhörande stationer. Förslaget har tagits fram tillsammans med beredskapsmyndigheten Affärsverket svenska kraftnät och är på remiss mellan 11 januari och 12 april 2024.

MSB anser att förslaget till översiktsplan bör ta hänsyn till MSB:s förslag, inklusive tillhörande påverkansområden.

Ytterligare information om MSB:s arbete med områden av riksintresse finns på MSB:s webbsida: <https://www.msb.se/sv/amnesomraden/skydd-mot-olyckor-och-farligaamnen/samhallsplanering/riksintressen/>

Områden som har betydelse för totalförsvaret

MSB har mandat att identifiera områden som har betydelse för totalförsvaret, den civila delen, enligt förordningen med instruktion för MSB och miljöbalken. MSB arbetar kontinuerligt med att identifiera mark- och vattenområden som kan ha betydelse för totalförsvaret (3 kap. 9 § första stycket MB).

Skyddsrum

Samrådsredogörelse

Kommunens tillgång till befintliga skyddsrum är en fråga som bör belysas i översiktsplanen. Skyddsrummen kan påverkas av ianspråktagande av mark i närheten. En karta över landets skyddsrum finns på https://gisapp.msb.se/apps/kartportal/enkelkarta_skyddsrum/

Miljöbedömning

Risken för allvarliga olyckor, inklusive sådana som orsakas av klimatförändringar, ska beaktas i miljöbedömningsprocessen. Miljöbedömningsförordningen förtydligar att för planer och program ska riskerna för människors hälsa eller för miljön till följd av allvarliga olyckor beaktas vid en undersökning och bedömning av betydande miljöpåverkan (5 §). En strategisk miljöbedömning ska dessutom ta hänsyn till andra relevanta planer och program. Av särskild relevans för riskfrågor är bland annat:

- Regionala och kommunala risk- och sårbarhetsanalyser
- Klimat- och sårbarhetsanalyser och handlingsplaner
- Kommunens handlingsprogram enligt LSO
- Riskhanteringsplaner enligt förordning (2009:956) om översvänningsrisker

En miljöbedömning bör beakta samtliga risker som rör allvarliga olyckor och människors hälsa eller miljön.

Kommunens kommentar

Under rubriken Miljö och riskfaktorer i planeringsunderlaget redovisas en samlad bild över risker i kommunen.

Under rubriken Risker och klimat i planbeskrivningen redovisas kommunens syn på risken för klimatrelaterade skador på den byggda miljön som kan följa av översvämning, ras, skred och erosion, samt hur sådana risker kan minska eller upphöra ska också framgå.

Kommunen är medveten om de karteringar som genomförts för Skellefteälven respektive för stabilitet och de utgör ett av flera planeringsunderlag som kommunen använt i översiktsplaneringen och använder handläggningen av ärenden.

Kommunen har tagit del av MSB:s värmekartering. Utifrån underlaget gör kommunen i dagsläget bedömningen att inga särskilda klimatanpassningsåtgärder i översiktsplanen är nödvändiga. Kommunen har dock tagit fram en klimatanpassningsplan som behandlar värmeböljor där man bland annat konstaterar att vegetation (och i synnerhet sådan vegetation som ger skugga) på kommunens grönområden är viktig för att minska påverkan, särskilt på skolgårdar och äldreboenden. I planen konstateras även att verksamheter som arbetar med sårbara grupper behöver planera för vilka särskilda insatser som behövs för att minska påverkan på de sårbara grupperna.

Kommunen är medveten om att kommunen är skyldig att ha ett handlingsprogram för förebyggande verksamhet och räddningstjänst enligt Lagen (2003:778) om skydd mot olyckor samt en risk- och sårbarhetsanalys. När uppdaterade dokument tagits fram får analyseras om dessa bör påverka översiktsplaneringen i någon form.

Rekommendationen om höga objekt har utökats till att även innefatta ”Samråd bör även ske med MSB:s verksamhet för Rakel och ledningssystem.”

Samrådsredogörelse

Vägledningen ”Totalförsvarets intressen i samhällsplaneringen” har utgjort ett av flera underlag vid framtagandet av översikts- och tillväxtplanen. Frågan om totalförsvaret behandlas i avsnittet ”Beredskapshänsyn i samhällsplaneringen”.

Eftersom MSB:s förslag till områden av riksintresse för totalförsvarets anläggningar för den civila delen ännu ej är fastslagna har planförslaget inte uppdaterats med föreslagna områden med tillhörande påverkansområden. Ledningar och stationer i transmissionsnätet framgår av markanvändningskartan och kommunens bedömning är att planförslaget inte påverkar transmissionsnätet negativt.

Kommunens tillgång till befintliga skyddsrum belyses redan i planen.

Avsnittet ”Risker” i miljökonsekvensbeskrivningen har utökats med en text om klimatrelaterade risker utifrån de nya utlagda markområdena.

Okänd avsändare

Hej,

av vilken anledning och baserat på vad har ni utsett ett LIS-området tvärs över ett antal tomter i byn Akkajaur??

Vem har kommit med förslaget för detta?

Här finns t.ex. varken kommunalt avlopp eller någon form av vattenförsörjning.

Den färskvattenkälla som finns till de nuvarande hushållen kommer från en kalkkälla och ingår i en samfällighet där det inte finns utrymme för fler hushåll.

Dessutom är området ett klassiskt fornlämningsområde med lappvall och har varit en historiskt viktig plats för samerna vilket finns dokumenterat i gamla skrifter.

Luokta Mavas har även sitt vinterbete där renarna brukar samlas på sjön och i markerna i och omkring byn.

Kommunens kommentar

LIS-området i Akkajaur fanns med redan i den översikts- och tillväxtplan som antogs 2015 och fanns även med i den översikts- och tillväxtplan som antogs 2020. Syftet med LIS-området är att möjliggöra bostäder för permanent- eller fritidsboende och anläggningar för näringslivet, turism eller friluftsliv. Vem som ursprungligen kom med förslaget om detta LIS-område finns inte noterat.

Det stämmer att det i Akkajaur inte finns kommunalt VA men detta gäller för flertalet av de utpekade LIS-områdena i planen. Inom dessa områden är utgångspunkten enskilt vatten och avlopp. Av planen framgår att avstyckade tomter utanför verksamhetsområden för avlopp ska ha en storlek så att omhändertagande av avlopp kan ske inom den egna fastigheten och att det normalt är det möjligt att lösa enskilt VA om tomten är minst 2000 kvm. Vid prövning av eventuella förhandsbesked/bygglov inom LIS-området kommer bedömningen göras om det på den blivande fastigheten är möjligt att ordna med vatten och avlopp. Att det i dagsläget finns en samfällighet för befintliga hushålls vattenförsörjning innebär inte någon rätt för eventuellt tillkommande bebyggelse att ansluta sig till gemensamhetsanläggningen.

Samrådsredogörelse

Enligt tjänsten Fornsök från Riksantikvarieämbetet finns ett antal övriga kulturhistoriska lämningar söder om sjön Akkajaur. Av planförslaget (och även av gällande plan) framgår att kommunen ska upplysa exploatörer om att samråd i tidigt skede (enligt KML 2 kap. 10 §) ska ske med Länsstyrelsen i områden där fornlämningar förekommer närmare än ca 100 meter från den planerade verksamheten. De övriga kulturhistoriska lämningarna söder om sjön Akkajaur ligger mer än 800 m från LIS-området. För vissa LIS-områden har dock länsstyrelsen uttalat att tidigt samråd enligt KML bör ske oavsett då länsstyrelsen bedömt att LIS-området ligger inom ett fornlämningstätt område. Något sådant har inte meddelats för LIS-området i Akkajaur. Länsstyrelsen yttrar sig om översiktsplanen både under samråd och granskning av planen.

LIS-området ligger inom Stäkke sameby. Samråd med samtliga samebyar sker under översiktsplaneprocessen.

Pite älv ek. förening

Har kollat igenom de delar som rör Piteälven lite snabbt.

Har inga synpunkter på de områden längs Piteälven som berörs.

Det enda jag hittat som borde ändras i texten är beskrivningen för område J3 o J3b vid Jäknajaur.

Det står:

För: Bostäder och besöksanläggning och tillfällig vistelse

Namn: J3

Status: Ändrad användning

Invändning från Länsstyrelsen:

Beskrivning:

Föreslagen bebyggelse i Jäkna vid Skellefteälven

Det borde väl stå Piteälven och inte Skellefteälven.

Kommentar

Kommunen tackar för synpunkten och har ändrat enligt förslaget.

Företag

Jag set att min fastighet Laxbäcken före detta EAL Timber är ritad som lämplig för biltest. Det är en industri och min avsikt är att den skall förbi sådan.

Klarläggande bör göras så att jag ej får några problem i framtiden. Det är ok att det är Fordonstest och Industri.

Kommentar

Tanken har varit att Fastigheten LAXBÄCKEN 1:3 ska vara utlagt som "Fordonstest och industri". Det innebär att både fordonstest och industri anses lämpligt på fastigheten vilket för en fastighetsägare innebär fler möjligheter än om fastigheten enbart var utlagd som "industri". Så ser det också ut om man tittar på den interaktiva kartan. Men när vi granskat PDF-kartorna och kartorna i StoryMap har vi noterat att det fanns en skillnad mellan kartorna. I granskningshandlingarna är nu området utlagt som "Fordonstest och industri".

Samrådsredogörelse

Moskosels Rallarmuseum

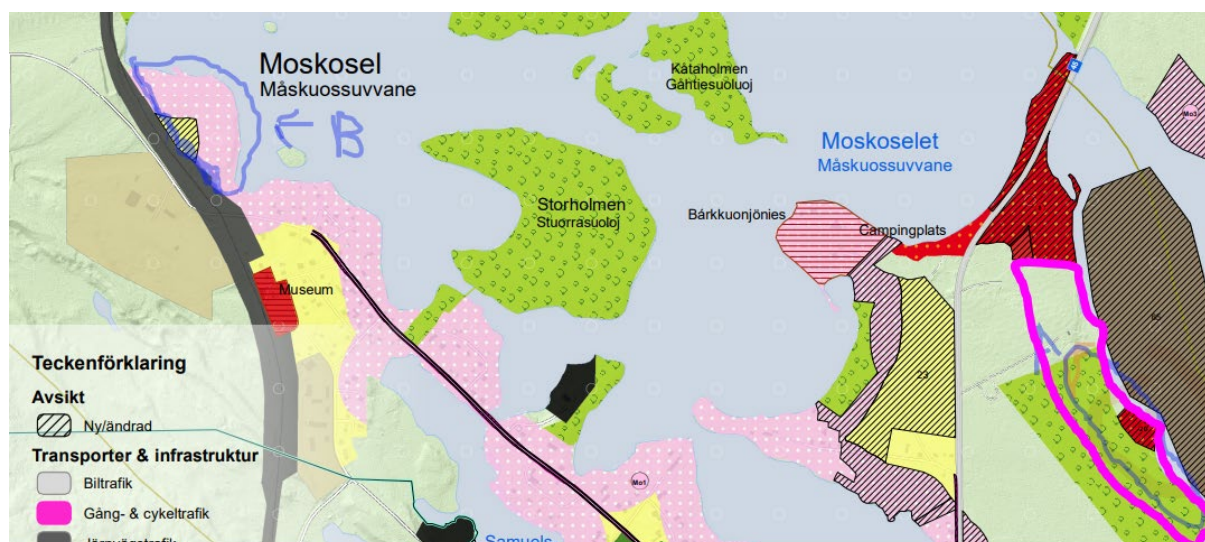
Moskosels Rallarmuseum lämnar härmed nedanstående synpunkter på förslaget till översikts- och tillväxtplan:

Noterat på kartan med lila penna är;

A - område LIS för campingstugor eller bostadsbebyggelse / Fritidshusbebyggelse. Mycket fint placerat område, möjlighet till sjöutsikt och i relativ närhet till byn, men även vår camping i byn.

Noterat på kartan med blå penna är;

B - Hela området (del av fastigheten Moskosel 1:3) bör vara markerat för bebyggelse /fritidshus. I detta område, så är diskussionen att framtida bebyggelse bör ske ute på själva udden, med utsikt över hela sjön med bergen i bakgrunden. Inte inne i skogen utan en exploatering i området bör av attraktions skäl ske med LIS lagstiftning, så att det kan ske på det mest attraktiva sättet för att ha attraktions-/investeringsintresse genom strandnära bebyggelse.



Nedan följande objekt runt Moskosel är viktiga att notera av vikt i kommunens översiktsplan.

Erik-Larsa berget (i närheten av Piteälven)

Detta har tidigare legat inne som område för utveckling av slalomturism / alpin verksamhet. Viktigt att hela berget med ytor nedanför är noterade på detta sätt. (Tänk Vittjåkk med sin restaurangstuga och parkeringsplats. Eller som det ser ut i Kåbdalis)

Genom IPCC och det man kan följa om snöbrist så kommer intresset att öka här uppe i norr av nya skidanläggningar, så därför är det av vikt med förtida planering, oavsett om det blir aktuellt om 15 år eller 22 år.

Sleng sjön

Samrådsredogörelse

Denna sjö är perfekt för biltestverksamhet eller Incentive verksamhet (typ "driving on ice turism") Har använts tidigare för testverksamhet av det amerikanska billkomponentföretaget Kelsey och Hayes och Italienska bromstillverkaren Brembo. Hela sjön och tillfartsväg från E45 bör markeras som område kopplat till ovanstående framtida verksamhet.

Sågverksområdet i Moskosel

Området passar för biltestverksamhet. (När vi hade testverksamhet tidigare i byn var detta område planerat för kontor verkstäder och viss landbaserade testbanor.) Från nuvarande ägare av tidigare industriområdet har det diskuterats att ha en större hästanläggning på denna yta. Så området bör ha en sådan markering att ovanstående verksamheter kan bli lättare att starta upp genom hänsyn i skrivningarna i ÖP.

Gamla flygfältet utanför Suddesjaur

Om vi i norra kommundelen och Moskosel ska ha möjlighet att utveckla testverksamhet är det av central vikt att det finns landbaserade testbanor och infrastruktur. Testverksamheten har under de senaste årtiondena allt mer börjat använda landbaserade banor. Detta gamla flygfält är genom sin storlek, isolerade läge och möjlighet till isbaserade banor på Malmesjaur sjö ett centralt nyckelområde för framtida testverksamhet.

Piteå älven vid Burma bron

När strandkanterna efter Piteå älven omvandlades till Eko park av Svea skog, så gjorde man så, i samarbete med kommunen, att vissa områden skulle kunna användas för turismverksamhet. På den vänstra sidan av norra delen av Piteå älven just i anslutning till Burma bron ritades ett sådant område in, för den typen av verksamhet. Detta område bör klassificeras på samma sätt i den kommande kommunala översiktsplanen.

Trollforsen

Synpunkt och förslag samma som gällande Burma bron

Kommentar

Merparten av område A enligt kartan ovan är i gällande översikts- och tillväxtplan utlagt för friluftsliv (grönmarkerat område på kartan ovan). En mindre del av området (rödmarkerat på kartan ovan) är utlagt som LIS-område men där det framgår att området enbart är avsett för anläggningar för det rörliga friluftslivet. För att möjliggöra för en utveckling av campingen har ett markområde närmst E45:an och campingen lagts ut. Kommunen bedömer i dagsläget att detta är tillräckligt.

De rosa delarna av område B är redan utlagt som LIS-område för mångfunktionell bebyggelse såsom permanentus/fritidshus/stugby.

Erik-Larsa berget har i nuvarande planförslag ingen specificerad markanvändning mer än "landsbygd". Befintlig skidbacke på Vittjåkk är i dagläget nedlagd och kommunens förhoppning är att verksamhet ska kunna komma igång på anläggningen igen. Eftersom det redan finns en

Samrådsredogörelse

färdig skidbacke som i dagsläget står oanvänd gör kommunen bedömningen att det i dagsläget inte är nödvändigt att planera för ytterligare skidbackar inom kommunen. Eventuella framtida förfrågningar om att starta upp en sådan verksamhet på Erik Larsaberget får istället hanteras som enskilda ärenden.

Slengsjön är i förslaget till plan utlagd för Fordonstest (ljusbrunt område nedan) och markområdet nedanför sjön som Fordonstest och industri, se nedan.

Ett område vid gamla spånhålän är i förslaget till plan utlagt för industriändamål.

Ett område vid Suddesjaur är utlagt för fordonstest och industri.

Ett antal områden är utlagda som LIS-områden för verksamheter längs Piteälven efter diskussionerna om ekopark. Bland annat ett område vid Burmabron och ett vid Trollforsen.

Länsstyrelsens yttrande

Bakgrund

Arvidsjaur kommun har upprättat ett förslag till kommunomfattande översiktsplan.

Översiktsplanen är på samråd enligt 3 kap. 9 § plan- och bygglagen (2010:900). Enligt 3 kap. 10 § plan- och bygglagen ska länsstyrelsen under samrådet särskilt

1. ta till vara och samordna statens intressen,
2. tillhandahålla underlag för kommunens bedömningar och ge råd i fråga om sådana allmänna intressen enligt 2 kap. som hänsyn bör tas till vid beslut om användningen av mark- och vattenområden,
3. verka för att riksintressen enligt 3 och 4 kap. miljöbalken tillgodoses, att miljö kvalitetsnormer enligt 5 kap. miljöbalken följs och att redovisningen av områden för landsbygdsutveckling i strandnära lägen är förenlig med 7 kap. 18 e § första stycket miljöbalken,
4. verka för att sådana frågor om användningen av mark- och vattenområden som angår två eller flera kommuner samordnas på ett lämpligt sätt, och
5. verka för att bebyggelse och byggnadsverk inte blir olämpliga med hänsyn till människors hälsa eller säkerhet eller till risken för olyckor, översvämning eller erosion.

Syftet med planen

Planen är en revidering av nu gällande översiktsplan (2020).

Planer som ska gälla jämte översiktsplanen

Tematiskt tillägg avseende vindkraft som antogs 2013.

Sammanfattande synpunkter

Liksom den föregående översikts- och tillväxtplanen som skickades på samråd till länsstyrelsen, anser Länsstyrelsen att detta samrådsunderlag håller god klass. Medborgardialogen har varit bred och omfattande. Det är klokt att hålla ihop översikts- och tillväxtperspektivet i ett samlat dokument som är både väldisponerat och layoutmässigt väl utfört. Det är bra att kommunen fortsätter planera beaktandes Agenda 2030 och integrerat Agenda-aspekter i dokumentet med symboler. En utmaning är att anpassa hållbarhetsmålen till kommunal nivå och framför allt beskriva hur kommunen ska nå

Samrådsredogörelse

målen som ligger endast sex år bort. Det råder balans mellan politisk ambition och genomförande i form av de sammanfattande rekommendationerna för respektive område i underlaget. Ett bra och omfattande planeringsunderlag finns, med bland annat ytterligare information och mer detaljerade kartor (t.ex. känsliga områden med avseende på naturolyckor, elsäkerhet m.m.). För förståelse av detaljer i översiktsplanen rekommenderar vi att detta underlag läses tillsammans med översiktsplanen. Till Länsstyrelsens samrådsyttrande bifogas en bilaga med på vissa områden mer detaljerad information och synpunkter. Dessutom bifogas statliga myndigheters yttranden.

Miljömål och Agenda 2030

Översiktsplanens påverkan på miljömål analyseras i miljökonsekvensbeskrivningen. Agenda 2030 integreras i översiktsplanen.

Konsekvensbeskrivning av planen

Miljökonsekvensbeskrivningen är något summarisk i sina analyser vilket innebär att konsekvenser av planens genomförande kan vara svåra att bedöma.

Kommunens kommentar

Kommunen gör bedömningen att miljökonsekvensbeskrivningen uppfyller sitt syfte.

Den 26 april 2023 genomfördes en tidig dialog med länsstyrelsen inför kommunens revidering av översikts- och tillväxtplanen, bland annat för att diskutera avgränsningen av miljökonsekvensbeskrivningen. På mötet presenterade kommunen ett förslag till upplägg för miljöbedömning av den reviderade planen.

Gällande översikts- och tillväxtplan är redan miljöbedömd. Kommunen föreslog därför att fokus i miljöbedömningen bör ligga på det nya som tillkommer i den reviderade planen och att man i miljökonsekvensbeskrivningen anger vilka nya förslag som kan förväntas ge upphov till betydande miljöpåverkan, vad som har valts bort och vilka rekommendationer som lagts till för att minska eventuella negativa konsekvenser. Länsstyrelsen framförde inga synpunkter mot upplägget.

Den samlade planens konsekvenser framgår istället av ett särskilt avsnitt i planbeskrivningen.

Länsstyrelsens särskilda bevakningsområden

Riksintressen

Riksintressen redovisas på liknande sätt som i föregående översiktsplan, med kartor i huvuddokumentet och ställningstaganden.

Utan att gå in i detaljer vet Länsstyrelsen sedan tidigare översiktsplan att vissa LIS-områden berör riksintressen (främst flyttleder) för rennäringen. Vi förutsätter att kommunen fortlöpande har dialog med samebyarna om exploatering i något av dessa LIS-områden skulle bli föremål för intresse.

Inom och i anslutning till Arvidsjauras samhälle finns ett flertal markanspråk utlagda, området utgör en svår passage för renskötseln och är ett utpekat riksintresse. Bedömning av påverkan på

Samrådsredogörelse

renskötseln behöver utgå från att det är en svår passage där små störningar är stora hinder och säkerställa att de funktionella sambanden upprätthålls.

I områden där permanent verksamhet nu kan förväntas (industri + fordonstest) har inte kommunen redogjort för hur det kan påverka renskötseln med hänsyn till exempelvis buller, permanenta lösningar gällande infrastruktur, ledningar, vägar med mera. Bedömningen av planens konsekvenser behöver utgå från en helhetssyn, där samebyns hela markanvändning, områdets funktion samt kumulativa effekter från all exploatering ingår.

Försvarmaktens riksintressen bedöms inte påverkas negativt mer än i föregående översiktsplan då förändringarna är små. Vi kan inte uttala oss med säkerhet eftersom Försvarmakten valt att avstå yttrande.

Inlandsbanan saknas på s. 101 i kartan över riksintressen. Inlandsbanan saknas också i kartan på s. 8 i dokumentet planeringsunderlag. Kommunen bedömer att det i översiktsplanen inte föreslås åtgärder som kan utgöra påtaglig skada för de trafikanläggningar som är av riksintresse. En tydligare beskrivning av effekter och konsekvenser av planerad markanvändning på väg E45 och Inlandsbanan samt ställningstaganden för hur kommunen avser tillgodose riksintressena som grund för bedömningen är att föredra.

Länsstyrelsen har i övrigt inga synpunkter vad gäller riksintressen.

Kommunens kommentar

Kommunen har under den tidiga dialogen fört dialog med berörda samebyar om nya förslag till områden. Samebyarna är också en viktig remissinstans under samrådet och granskningen av planen. Utöver detta ska alltid dialog föras med berörd sameby om exploatering i något av områdena blir aktuellt. Detta framgår också av planen.

Kartan på s. 101 över riksintressen har uppdaterats så att Inlandsbanan framgår. Detsamma gäller kartan på s. 8 i dokumentet planeringsunderlag.

Kommunen är väl medveten om *den trånga passagen för samebyn förbi Arvidsjaur's samhälle*. För att minska påverkan på rennäringen har kommunen valt att inte lägga ut några förslag till ny bebyggelse på markområdet närmast Arvidsjaur'sjön mellan E45 och riksväg 94. Vid Båthusviken har sedan lång tid tillbaka funnits ett antal bostadsarrenden. Fastigheten där arrendetomterna ligger förvärvades av kommunen på 80-talet för bostadsbebyggelse. Under 2009 inleddes en diskussion om att ta fram en detaljplan för området för att reglera byggandet och ge möjlighet för stugägarna att höja standarden genom att bland annat ansluta området till vatten och avlopp. Efter dialog med Västra Kikkejaure sameby under 2019 beslutade dock kommunen att avvakta med en utveckling av området med hänvisning till att det för närvarande inte finns någon alternativ lösning för Västra Kikkejaure sameby när det gäller passage förbi Arvidsjaur's samhälle. Fyra ytterligare bostadsarrenden finns nedanför Klockarberget och Borgargatan. För dessa arrendetomter är i gällande översikts- och tillväxtplan uttalat att bebyggelsen inte bör utökas. Detta har för tydlighets skull justerats till att bebyggelsen inte ska utökas. För att tydliggöra hur kommunen avser trygga samebyns passage förbi Arvidsjaur's samhälle har ett större markområde lagts ut i översiktsplanen som trång passage för rennäringen.

Samrådsredogörelse

Arvidsjaur kommun och Västra Kikkejaure sameby har också sedan tidigare (2013-03-05) kommit överens om att tillsätta en arbetsgrupp för att försöka arbeta fram en lösning för Västra Kikkejaure samebys passage förbi Arvidsjaur samhälle som kommer alla parter till godo. Gruppen kom att bestå av representanter från Västra Kikkejaure sameby, Mausjaur sameby, kommunen, Försvarmakten och Fortifikationsverket. Frågan ligger just nu hos Västra Kikkejaure sameby som får meddela när de bedömer det aktuellt att återuppta dialogen.

I planen har även tydliggjorts att kommunen innan exploatering behöver göra en närmare analys av påverkan på renskötseln som utgår från att det är en svår passage där små störningar är stora hinder och säkerställa att de funktionella sambanden upprätthålls.

Miljökonsekvensbeskrivningen har utökats för att tydligare beskriva hur renskötseln kan påverkas. Avsnittet om planens konsekvenser har, med hjälp av texter från MKB:s omarbetats och utökats för att tydligare beskriva hur renskötseln kan påverkas.

Vad gäller de trafikanläggningar som är utpekade som av riksintresse (E45:an och Inlandsbanan) har texten omformulerats till:

I översiktsplanen föreslås inga åtgärder som kan utgöra någon form av påtaglig skada för de trafikanläggningar som är av riksintresse. Kommunen bedömer att riksintressena tillgodoses genom översikts- och tillväxtplanen.

Miljö kvalitetsnormer

Enligt 3 kapitlet 4 § plan- och bygglagen ska det av översiktsplanen framgå hur kommunen anser att miljö kvalitetsnormer enligt 5 kapitlet miljöbalken ska följas. Det är också en viktig del av genomförandet Åtgärdsprogram vatten 2022–2027 som Vattenmyndigheten upprättat. Eftersom planförfarandet så småningom leder till uppdelning av de i översiktsplanen föreslagna etableringarna i detaljplaner, finns risk för att helhetsbilden inte beaktas. Många LIS-områden i långa rader längs samma sjö eller vattendrag riskerar att, om de följs av ett stort antal exploateringar, riskera att försämma vattenförekomsternas ekologiska och kemiska status. Kommunen har därför ett ansvar att hålla koll på detta. Se även bilaga.

Kommunens kommentar

Kommunen instämmer om vikten av att bevaka vattenförekomsternas status och utvecklingen inom utlagda LIS-områden. Synpunkten föranleder inget behov av ändring av planförslaget.

Områden för landsbygdsutveckling i strandnära läge (LIS)

De flesta LIS-områdena finns redan i den tidigare översiktsplanen. Vi lämnar här övergripande synpunkter och mer detaljerade synpunkter för nya och utökade LIS-områden. I bilagan finns mer detaljerade synpunkter.

Övergripande Synpunkter

Samrådsredogörelse

När en kommun pekar ut LIS-områden i sin översiktsplan är det viktigt att väga in både kvantitet och kvalitet, alltså både mängden stränder och strändernas betydelse för att uppfylla strandskyddets två syften enligt 7 kap. 13 § miljöbalken. I beskrivningarna av LIS-områdena i översiktsplanen står det inget om vilken betydelse de utpekade LIS-områden har för att upprätthålla strandskyddets två syften. Detta har enligt 7 kap. 26 § miljöbalken betydelse för möjligheten att kunna bevilja dispens från strandskyddsreglerna inom LIS-området.

Kommunens kommentar

För de nya förslagen har kommunen använt samma metod för analys och urval som för de tidigare förslagen. Först har en GIS-analys för att analysera motstående intressen samt en natur- och friluftslivsinventering genomförts som underlag för urvalet av nya områden. Kommunen har även fört en tidig dialog med berörda samebyar om förslagen. Detta har resulterat i att vissa områden har bedömts som olämpliga och har plockats bort samt att andra har justerats. I övrigt bedömer kommunen de sedan tidigare utlagda områdena som fortsatt lämpliga, att strandskyddets syften tillgodoses och att tillräcklig hänsyn har tagits konkurrerande anspråk och intressen, sårbarhet och risker, värden och kvaliteter i befintlig natur- och kulturmiljö samt riksintressen eller andra skydd.

Kommunen är en av de minst exploaterade kommunerna i landet och kommunen ser i dagsläget ingen risk att föreslagna LIS-områden leder till en för hög grad av exploatering. Om omfattning av bebyggelse längs stränderna skulle öka mer än vad kommunen anser lämpligt skulle dock områden kunna plockas bort från planen vid nästa revidering.

Att kommunen anser att strandskyddets syften tillgodoses med utlagda LIS-områden har förtydligats.

Kommunen har många mil med stränder längs sjöar och vattendrag och har pekat ut ett stort antal LIS-områden i översiktsplanen. LIS-områdena täcker ofta mycket långa sträckor längs stränderna, vilket har betydelse för områdets påverkan på livsvillkoren för djur- och växtlivet. Gröna kilar är i sig bra, men eftersom strandmiljöernas värden ofta är beroende av en sammanhängande, opåverkad strandlinje som spridningskorridor räcker det inte att lägga in gröna kilar mellan bebyggelse för att undvika negativ påverkan på livsvillkoren för djur- och växtlivet. Det riskerar även att försämra miljö kvalitetsnormer, bland annat hydromorfologi och belastning av olika ämnen. Det krävs därför uppföljning av exploateringar för att ha koll på detta och vid behov avstyra ytterligare exploatering.

Kommunens kommentar

Kommunen instämmer i vikten av att följa utvecklingen inom utpekade LIS-områden och dess konsekvenser. Arvidsjaur kommun avser att arbeta med en kontinuerlig översiktsplanering för att på bästa sätt styra kommunens utveckling och hålla översiktsplanen aktuell. Ambitionen i dagsläget är att uppdatera översikts- och tillväxtplanen varje mandatperiod. Vid prövningar av nya avloppsanläggningar behandlas också frågan om att inte försämra statusen för berörda vattenområden.

Kommunen bör förtydliga vilka områden som är nya, vilka LIS-områden som är oförändrade, samt

Samrådsredogörelse

tidigare LIS-områden som förändrats. Detta bör framgå både i text, på översiktskarta och text samt karta för respektive område.

Kommunens kommentar

Texten ”LIS-området har tillkommit under översiktsplanprocessen 2023–2024” har lagts in under respektive område för de nya områdena. Under rubriken ”Huvudsakliga förändringar jämfört med gällande plan” har också beteckningarna för de tillagda områdena lagts till i texten. Befintliga områden har inte justerats förutom ett område som är borttaget.

Enligt ÖP-modellen redovisas inte förändringar jämfört med gällande plan utan enbart förändringar jämfört med befintlig markanvändning.

På något ställe i samrådsversionen har text om område och karta inget sammanhang sidmässigt. Ett exempel är Fristad där texten kommer på sidan 76, därefter kommer kartbilden för Fjällbonäs, följt av texten för Fjällbonäs, och därefter kartbilden för Fristad.

Kommunens kommentar

PDF-versionen av planen är tänkt att skrivas ut som dubbelsidigt dokument vilket innebär att karta och text för exempelvis Fristad kommer på samma uppslag. Kommunen bedömer att detta är en tillfredställande lösning för att även få till en bra layout av dokumentet.

Nya och utökade LIS-områden

Grundträsk (G2): Gr2 innebär en stor utökning av det redan tidigare utpekade LIS-området kring sjön Granträsket. I Gr2 finns enligt inventeringen några olika naturtyper, inklusive ängs-/betesmark som inte brukas i nuläget men ännu är delvis öppen. Detta är ett exempel på en miljö där det kan förekomma skyddsvärda arter. Ett exempel på detta är att det finns registrerade observationer i Artportalen av den hotade fjärilen violett blåvinge i eller direkt intill det strandskyddade området. Området ligger relativt nära (7-8 km) Abborrträsk där det redan finns ett antal LIS-områden. Länsstyrelsen rekommenderar att behovet av detta område ses över.

Kommunens kommentar

Enligt artportalen är Violett blåvinge för 2020 bedömd som livskraftig.

Den svenska rödlistan är en lista över arter och deras hotstatus i Sverige. De arter som uppfyller kriterierna för Nära hotad (NT), Sårbar (VU), Starkt hotad (EN), Akut hotad (CR) eller Nationellt utdöd (RE) är alla rödlistade. De arter som kategoriseras som CR, EN eller VU är hotade. Arter som inte uppfyller något av kriterierna hamnar i kategorin Livskraftig (LC).

Kommunen kan därför inte se att Violett blåvinge skulle vara en hotad art.

Kommunen föreslår en slags etableringsreserv i strandnära lägen. Avsikten med detta är att kunna erbjuda flera alternativ i förhoppningen att några alternativ ska upplevas som attraktiva för framtida intressenter. Samtliga nya förslag till LIS-områden har noterats som förslag utifrån att intressenter hört av sig till kommunen och önskat bygga i ett specifikt

Samrådsredogörelse

strandnära läge. Om kommunen hade upplevt en stor efterfrågan på att bygga på landsbygden inom kommunen hade det kanske räckt med ett par LIS-områden för att stimulera landsbygdsutvecklingen. Situationen är dock en annan där många av de LIS-områden som lagts ut inte genererat en enda byggnation. Genom att erbjuda flera alternativ kan förhoppningsvis viss bebyggelse tillkomma. Kommunen anser därmed att det finns ett behov av även detta LIS-område.

För att säkerställa att natur- och friluftslivsvärden beaktas vid framtagandet av nya LIS-området genomför kommunen alltid inventeringar av föreslagna området. Det aktuella området inventerades 14–15 augusti 2023 av Pelagia Nature & Environment AB. Bedömningen av inventerarna var att det inte finnas något motstående intresse utifrån naturvärdena i området. Kommunen anser därför att området är lämpligt.

Suddesjaur (S5, S6): Området kring sjön är redan bebyggt, men relativt glest. Suddesjaur ligger ganska nära Moskosel där mer utbyggd service finns. Länsstyrelsen bedömer att de nya LIS-områdena är mer relevanta för syftet att förtäta byn än de sedan tidigare utpekade LIS-områdena S3 och S4.

När det gäller påverkan på livsvillkoren för djur- och växtliv är det viktigt att väga in hur mycket av en sjö (eller ett vattendrag) som sammanlagt omges av LIS-områden (gäller generellt). Dessa nya föreslagna LIS-områden skulle göra denna sjö nästan helt omringad av LIS-områden, vilket om LIS-områdena utnyttjas fullt ut ofrånkomligen kommer att ha påverkan på livsvillkoren för djur- och växtlivet längs stränderna och i sjön. Det kan dessutom bidra till att statusen för miljö kvalitetsnormer kan riskera att försämrats.

Kommunens kommentar

Syftet med utlagda LIS-områden kring Suddesjaur är inte att bebyggelse i en framtid helt ska omge sjön utan att skapa möjlighet för den som vill bygga i ett visst läge eller äger en fastighet i ett visst läge att bygga bostadshus just där.

Kommunen är en av de minst exploaterade kommunerna i landet och kommunen ser i dagsläget ingen risk att föreslagna LIS-områden leder till en för hög grad av exploatering. Om omfattning av bebyggelse längs stränderna skulle öka mer än vad kommunen anser lämpligt skulle dock områden kunna plockas bort från planen vid nästa revidering. Arvidsjaurs kommun avser att arbeta med en kontinuerlig översiktsplanering för att på bästa sätt styra kommunens utveckling och hålla översiktsplanen aktuell. Ambitionen i dagsläget är att uppdatera översikts- och tillväxtplanen varje mandatperiod.

Renvallen (Rv1): Utveckling av turistanläggningen skulle kunna motivera att udden pekas ut som LIS-område.

Åkroken (Å1): Åkroken är idag en mycket liten by med relativt långt till närmaste större tätort (Älvsbyn). Det föreslagna LIS-området ligger som en liten solitär en bit bort från den existerande bebyggelsen i byn. Det är oklart varför kommunen bedömer att det finns behov av att peka ut ett LIS-område här.

Samrådsredogörelse

Kommunens kommentar

Kommunen gör bedömningen att hela kommunen utgör landsbygd vars service behöver stärkas. Föreslagna LIS-områden utgör därför en viktig förutsättning för att långsiktigt ge goda förutsättningar för en levande landsbygd samt bibehållen eller utvecklad service och fler arbetstillfällen i hela Arvidsjaur kommun. Aktuellt område ligger 5 mil från Arvidsjaur men bara knappt 2 mil från Lauker som är en av de byar som utpekats som serviceort med särskild betydelse för än glesare byar och bebyggelse i dess närhet. Om det istället skulle vara så att en eventuell bebyggelse i Åkroken istället skulle nyttja servicen i Älvsbyn eller Visträsk gör kommunen bedömningen att även detta skulle vara till nytta för landsbygdens utveckling. Samråd har skett med Älvsbyns kommun om översikts- och tillväxtplanen som inte framfört några synpunkter mot förslaget.

Kommunen föreslår en slags etableringsreserv i strandnära lägen. Avsikten med detta är att kunna erbjuda flera alternativ i förhoppningen att några alternativ ska upplevas som attraktiva för framtida intressenter. Kommunen anser därmed att det finns ett behov av även detta LIS-område.

Förslaget till LIS-område har inkommit från en intressent som äger mark i området och har uttryckt intresse av att bygga. När sådana önskemål inkommer noteras önskemålen inför kommande översiktsplanprocess och analyseras då utifrån en rad olika aspekter för att säkerställa att det utgör lämplig markanvändning. Kommunen kan inte se att området skulle vara olämpligt på något sätt.

LIS-områden för verksamheter

Länsstyrelsen anser att det är något oklart om utlagda områden för verksamheter är utredda och lämpliga som LIS-områden.

Vi har inga direkta synpunkter i övrigt utöver att vissa av dessa ligger inom riksintresseområde rennäring.

Kommunens kommentar

Kommunen anser att utlagda områden är lämpliga och har analyserat frågan även ur rennäringsspektivet. Samtliga LIS-områden för verksamheter har tillkommit under tidigare översiktsplanprocesser förutom LIS-området i Renvallen.

Förhållningssätt

Vi ser ett behov att kommentera sidorna 63–65. Bedömning för bostäder eller verksamheter med LIS som grund görs enligt gällande regelverk i sedvanlig ordning. Förarbeten (t.ex. proposition), lag och inte minst utvecklad rättspraxis ska vägleda Länsstyrelsens förhållningssätt. Om länsstyrelse och kommun har olika synsätt på detta bör lagstöd för kommunens syn motiveras. Det är lagen som den ser ut idag, inte framtida lag, som tillsvidare gäller. Vi rekommenderar därför en översyn av sidorna 63–65. Detta kan diskuteras vidare under den fortsatta samrådsprocessen.

Kommunens kommentar

Kommunen är medveten om länsstyrelsens tolkning av lag och praxis men anser fortsatt att det bör vara möjligt att hävda LIS-skälet för exempelvis enstaka bostadsbebyggelse i

Samrådsredogörelse

anslutning till befintlig bebyggelse eller i anslutning till utpekade LIS-områden utifrån gällande lagstiftning. Om någon sökande önskar få frågan prövas avser kommunen pröva denna fråga genom en dispens. För att praxis ska utvecklas krävs att frågan prövas. Skrivningarna i planen har justerats för att tydliggöra att länsstyrelsens förhållningssätt utgår från länsstyrelsens tolkning av lagstiftning och praxis.

Mellankommunala intressen

Belyses i tillräcklig omfattning i översiktsplanen.

Hälsa, säkerhet och risker för olyckor, översvämning och erosion

Länsstyrelsen hänvisar i första hand till Statens geotekniska institut och Myndigheten för samhällsskydd och beredskaps yttranden. Områden där det finns en uttalad risk för erosion, skred, ras och översvämning bör även redovisas i kartform. Materialet finns dock i planeringsunderlaget, det kan då vara lämpligt att hänvisa till detta.

Kommunens kommentar

I planbeskrivningen har tydliggjorts att riskområden redovisas i kartform i dokumentet ”Planeringsunderlag”.

Övriga synpunkter

Näringsliv

Kommunen beskriver övergripande utmaningar med att vidareutveckla och stärka det lokala näringslivet.

Kompetensförsörjning, bostadsmarknad, energiförsörjning, markupplåtelse etcetera, är samtliga viktiga beståndsdelar för att sörja för ett gott företagsklimat. Vi vill särskilt framhålla vikten av att se integration som både en medveten strategi i syfte att dels öka befolkningens mängd, dels stärka företagsklimatet på orten. Det är positivt att kommunen håller en god planberedskap. De senaste årens utveckling i länet kopplat till den så kallade nyindustrialiseringen visar särskilt på behovet hos kommuner att agera snabbt vid förfrågningar om företagsetableringar i större och mindre omfattning. Förekomsten av mellankommunala nätverk och samverkansavtal för nyttjande av tillväxtfrämjande resurser kommer sannolikt få än större betydelse i framtiden.

Länsstyrelsen ser positivt på kommunens ambition att fortsätta arbetet med att utveckla en modell för att förenkla företagens kontakter med kommunen och erforderliga myndigheter. Det är bra att samrådsunderlaget lyfter frågan om målkonflikter kopplat till markanvändning. Kännedom om varandras villkor och en aktiv dialog mellan partsintressen på lokal nivå är alltså den bästa lösningen för samhället i stort.

Social hållbarhet

Under rubriken attraktiva livsmiljöer och entreprenörskap hade det varit önskvärt med en koppling till det trygghetsskapande och brottsförebyggande perspektivet. Medborgarnas upplevelse av trygghet och faktisk trygghet har idag blivit en viktigare del av att vara en attraktiv kommun. En del av det arbetet skulle kunna vara att i dialogen med olika grupper utgå från diskrimineringsgrunderna och bjuda in grupper som kan ha större risk för otrygghet i sin livsmiljö.

Samrådsredogörelse

Kommunens kommentar

Rubriken ”Folkhälsa” har ändrats till ”Hälsa och trygghet” för att även inrymma ett avsnitt om hur kommunen, tillsammans med polisen arbetar med det brottsförebyggande arbetet:

”Enligt lagen om kommuners ansvar för brottsförebyggande arbete ska kommunerna kartlägga brottsligheten inom sitt geografiska område, ta fram en lägesbild och ta ställning till behovet av åtgärder och besluta om en åtgärdsplan. Kommunerna har också ansvar för det strategiska råd som skall bevaka det brottspreventiva arbetet i samarbete med de aktörer som bedöms kunna bidra till arbetet.

Inom Arvidsjaurs kommun är medborgarlöften en del i polisens och kommunens samverkan i det brottsförebyggande och trygghetskapande arbetet. Medborgarlöften är överenskommelser för att öka tryggheten, minska brottsligheten och stärka medborgarnas delaktighet i det trygghetskapande och brottsförebyggandet arbetet. Arbetet med medborgarlöften bygger på att invånarnas perspektiv och polisens lokala kännedom tas till vara för att göra en problembild. Medborgarlöftet för 2023–2024 handlar om polisens synlighet och närvaro, ökad trafiksäkerhet och trygghet. Bland annat ska kommunen årligen genomföra gång- och cykelkampanjer för att främja motion samt för att skapa en mer trafiksäker miljö i anslutning till skolor och förskolor. Kommunen erbjuder också medborgare möjlighet att rapportera platser i kommunen som upplevs otrygga via en e-tjänst och genomföra trygghetsvandringar och träffar med medborgare för att samla upp åsikter och synpunkter kring brottsförebyggande arbete, otrygga platser och gransamverkansområden. Uppföljning av medborgarlöftena sker kontinuerligt i kommunens Hälso- och trygghetsråd.

Kulturmiljö

I ÖP 2020 fanns en rekommendation om att kommunens kulturmiljöprogram bör revideras. Den rekommendationen saknas i den nya ÖP:n, vilket kan tolkas som en ambitionssänkning på kulturmiljöområdet. Ett kulturmiljöunderlag för tätorten finns, men det saknas för resten av kommunen. Vi rekommenderar kommunen att ta fram ett kunskapsunderlag även för byarnas kulturhistoriska värden, inte minst för de utpekade LIS-områdena där man kan förvänta sig utveckling och förändring.

Det finns möjlighet att söka bidrag från Länsstyrelsen för en del av kostnaden för att ta fram ett kulturmiljöunderlag. I första hand lämnas sådana bidrag till kulturmiljöer av riksintresse, samt kulturmiljöer som Länsstyrelsen har pekat ut i det regionala kulturmiljöprogrammet eller i bevarandeprogrammet för odlingslandskapet. Även i de fall miljöerna inte är utpekade av Länsstyrelsen i regionala underlag så har kommunen ett eget ansvar enligt PBL att bevaka att kulturhistoriska värden inte skadas utan tas till vara vid framtida planläggning, prövning av bygglov etc. Kommunen behöver ett fullgott kunskapsunderlag för att kunna göra sådana ställningstaganden.

Kommunens kommentar

Det stämmer att rekommendationen ”Kommunens kulturmiljöprogram bör revideras” har tagits bort från planförslaget. Kulturmiljöplanen antogs 1996 och behandlade bland annat åtgärder för andra aktörer än kommunen för att tillgängliggöra kulturmiljöerna. Något sådant kulturmiljöprogram bedöms inte vara ändamålsenligt. Kommunen har valt att i

Samrådsredogörelse

granskningsversionen istället lägga till en rekommendation om att ett kunskapsunderlag avseende kulturmiljövärden för kommunen i sin helhet bör tas fram.

Kommunen är medveten om att kommunen har ett eget ansvar enligt PBL att bevaka att kulturhistoriska värden inte skadas utan tas till vara vid framtida planläggning, prövning av bygglov etc. För områden där kommunalt kunskapsunderlag saknas får göras en bedömning i varje enskilt fall.

Förutom att byggnader och landskap kan ha kulturhistoriska värden så finns det inom en del av de föreslagna LIS-områdena (exempelvis Lomträsk) utpekade vägmiljöer med kulturvärden. Dessa skulle kunna påverkas på ett negativt sätt om ny bebyggelse tillkommer i så stor utsträckning att ökad trafikering medför krav på utbyggnad eller ovarsam ändring av vägen. Även detta behöver kommunen beakta vid framtida planläggning/lovprövning.

Kommunens kommentar

För LIS-områdena i Lomträsk framgår rekommendationen:

Det är viktigt att ta hänsyn till områdets kulturmiljövärden och den öppna landskapsbilden vid framtida exploatering av området. Detta kan exempelvis ske genom att ny bebyggelse placeras i utkanterna av jordbruksmarken. Hänsyn bör tas till jordbruksmarkens värden och att ny bebyggelse inte ska utgöra hinder för att kunna bedriva jordbruksverksamhet.

Rekommendationen har uppdaterats enligt nedan för att säkerställa att den utpekade vägmiljön med kulturvärden beaktas vid framtida planläggning/lovprövning.

Det är viktigt att ta hänsyn till områdets kulturmiljövärden och den öppna landskapsbilden vid framtida exploatering av området. Detta kan exempelvis ske genom att ny bebyggelse placeras i utkanterna av jordbruksmarken. Hänsyn bör tas till jordbruksmarkens värden och att ny bebyggelse inte ska utgöra hinder för att kunna bedriva jordbruksverksamhet. Längs udden finns också en utpekad vägmiljö med kulturvärden. Vid planläggning/lovprövning bör säkerställas att ny bebyggelse inte tillkommer i så stor utsträckning eller på sådant sätt att ökad trafikering medför krav på utbyggnad eller ovarsam ändring av vägen.

I markanvändningskartan för Arvidsjaur bör även kyrkotomten med kyrka (som är skyddad enligt kulturmiljölagen) markeras som bevarandevärd bebyggelse.

Kommunens kommentar

Kyrkotomten med kyrka har tydliggjorts som bevarandevärd bebyggelse på såväl den digitala markanvändningskartan som i PDF-versionen.

Fornlämningar lyfts fram inom LIS-områden, vilket är positivt.

Det bör även framgå att exploateringar som innebär att ett större markområde ska tas i anspråk (för till exempel byggande av bostads eller industriområden) också kräver samråd med Länsstyrelsens kulturmiljöfunktion. Detta eftersom det i sådana lägen kan krävas arkeologiska utredningar för att ta

Samrådsredogörelse

reda på om fornlämningar berörs, enligt 2 kap 11 § kulturmiljölagen. Kostnaderna för arkeologiska utredningar åligger exploitören.

Kommunens kommentar

Rekommendationen om samråd enligt kulturmiljölagen (KML) har uppdaterats för att även innefatta exploateringar som innebär att ett större markområde ska tas i anspråk.

Kommunen vill påpeka vikten av rimliga handläggningstider hos Länsstyrelsens kulturmiljöfunktion för att inte kommunens utveckling ska begränsas.

Naturmiljö och friluftsliv

I stora drag är synpunkterna de samma som i föregående översiktsplan, vi tar endast upp om nya förslag påverkar naturmiljö eller friluftsliv i detta yttrande.

Energi

Teknisk infrastruktur finns på detaljkartorna men saknas på kommunkartan, det vore lämpligt att transmissionsnätet syns på denna karta.

Kommunens kommentar

En kontroll har gjorts så att transmissionsnätet nu framgår på såväl den digitala kartan som på PDF:en.

Klimatanpassning

Översikts- och tillväxtplanen har goda kvalitéer vad gäller planering för anpassning till ett förändrat klimat. Se i övrigt bilaga med detaljsynpunkter.

Förorenade områden

Se bilaga.

Vattenverksamhet

Se bilaga.

Förslag på nya bostadsområden

Förslag på nya bostadsområden i utkanten av Arvidsjaur centralort finns. Det finns aspekter utöver rennäring och vattenskyddsområde att beakta om planläggning blir aktuell, bland annat naturmiljö, Natura 2000 och miljö kvalitetsnormer.

Kommunens kommentar

Texterna om de föreslagna områdena har utökats med meningen:

Även frågor såsom naturmiljö, Natura 2000 och miljö kvalitetsnormer behöver utredas. För områdena ovanför Östra och Västra Ringlet har även lagts till att påverkan på fågellivet behöver analyseras.

Bilaga till samrådsyttrande för översiktsplan, Arvidsjaur kommun

Information

Klimatanpassning

Samrådsredogörelse

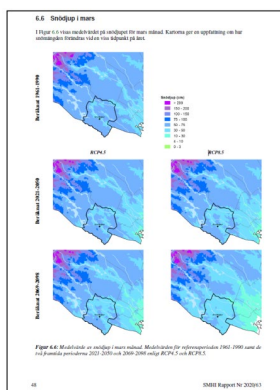
En invändning kan riktas mot delar av avsnitt ”Sammanställning av planens rekommendationer” s. 108 och framåt. I tabell ska ansvarig för genomförande av rekommendationer i planen anges, men för en relativt stor andel rekommendationer (på både generell och detaljerad nivå) anges ”Förhållningssätt” som ansvarig. Det förklaras med: ”För vissa rekommendationer har ingen särskild aktör utpekats som huvudansvarig, då dessa inte förutsätter ett proaktivt arbete från kommunens sida utan snarare har karaktären av förhållningssätt för det fortsatta arbetet.” Vi ser gärna att Arvidsjaurs kommun går genom rekommendationerna där ”Förhållningssätt” angivits som ansvarig och att kommunen anger den förvaltning som kommer ta ansvar för rekommendation. Alternativt att det anges ”Alla”.

Kommunens kommentar

Syftet med uppdelningen mellan att antingen specificera ansvarig förvaltning eller att ange förhållningssätt är att se till att de rekommendationer/åtgärder som kräver aktiva åtgärder från kommunens sida blir tydliga för samtliga verksamheter vid prioritering inför budget och vid rapportering i årsbokslutet. Övriga rekommendationer handlar om förhållningssätt vid allt kommunalt arbete och precis som vilka riktlinjer som helst förutsätts att verksamheterna har koll på riktlinjerna. För att underlätta implementering vid myndighetsutövning har dock de rekommendationer som har bäring på myndighetsutövning lagts in som rekommendationer även i GIS.

När det gäller dokument ”Planeringsunderlag” rekommenderas kommunen revidera avsnitt med kartbilder på s.39. I de fall som årsmedel visas för temperatur och nederbörd, behöver en vara medveten om att årsmedelvärden i regel är mycket utjämnade och inte visar den variabilitet som säsongvärden kan visa. Vi rekommenderar att kommunen visar utvalda säsongmedelvärden för temperatur och nederbörd.

När det gäller kartbilder med visning av ”Förändrat maximalt snötäck (%)” behövs förtydligande. Det framgår inte vad den procentuella förändringen avser eller vilken enhet som avses. Detta behöver rättas till och vi föreslår att kommunen använder uppgifter och kartbilder från den kommunanalys från SMHI som Länsstyrelsen tillhandahållit kommunen år 2020. Se exempel nedan



Kommunens kommentar

Kommunen anser att kartorna uppfyller sina syften att ge en översiktlig bild av hur klimatet i kommunen kommer att förändras i framtiden. Kommunen instämmer i att årsmedelvärden är mycket utjämnade och har därför lagt till följande mening: ”I de fall som årsmedel visas

Samrådsredogörelse

för temperatur och nederbörd, behövs en medvetenhet om att årsmedelvärden i regel är mycket utjämnade och inte visar den variabilitet som säsongsvärden kan visa.”

Kommunen instämmer i att kartbilder med ”förändrat maximalt snötäcke (%)” var otydliga och har därför lagt till en förklaring i texten: förändrat maximalt snötäcke(i termer av vatteninnehåll) för att läsaren ska förstå vad som avses. Kommunen anser inte att det är motiverat att ha flera olika kartor för snömängd då syftet är att ge en översiktlig bild av hur framtiden kan komma att se ut enligt de två scenarierna.

Slutligen, när det gäller miljökonsekvensbeskrivningen behöver den kompletteras med klimatförändringsaspekter. Miljöbedömningen ”bör därför i identifieringen, beskrivningen och bedömningen av miljöeffekter belysa de klimatrelaterade risker som finns för olyckor som kan leda till allvarliga konsekvenser för människors hälsa och miljön”.

<https://www.naturvardsverket.se/vagledning-och-stod/miljobalken/miljobedomningar/strategisk-miljobedomning/klimat-i-miljobedomningar/>

Kommunens kommentar

Avsnittet ”Risker” i miljökonsekvensbeskrivningen har utökats med en text om klimatrelaterade risker utifrån de nya utlagda markområdena.

Miljö kvalitetsnormer

Vattendirektivet och vattenförekomsternas status m.m. beskrivs i planeringsunderlaget. Översiktsplanens LIS-områden saknar information angående hydromorfologisk status. Strandnära etableringar av verksamheter, bostäder och/eller fritidshus kan medföra risk för försämring av ekologisk status avseende de hydromorfologiska kvalitetsfaktorerna. (”Konnektivitet”, ”Hydrologisk regim” och ”Morfologiskt tillstånd”). Det gäller i synnerhet parametrarna under kvalitetsfaktorn ”Morfologiskt tillstånd”. Exempelvis bör parametern ”Vattendragets och sjöars närområde” och ”Svämplanets strukturer och funktion i vattendrag och sjöar” kontrolleras så att föreslagna etableringar inte medför försämring av status från en statusklass till en lägre (från ”Hög” till ”God”, ”God” till ”Måttlig” osv). Notera att ”Morfologiskt tillstånd” beräknas generellt som ett medelvärde av alla bedömda parametrar för en vattenförekomst, i vissa fall förekommer även expertbedömningar. När ”närområde” förändras försämras även organismers möjlighet att förflytta sig i sidled till de speciella livsmiljöer som svämplan utgör. Närområde omfattar markområdet som ansluter från ytvattenförekomstens strandlinje intill 30 m i omkringliggande markområde för sjöar och markområdet från vattendragsfårans övre kant intill 30 m i anslutande markområde för vattendrag.

All ny avloppsvattenhantering som uppkommer som följd av plangenomförandet ska utföras så att utsläppen av näringsämnen minimeras och inte orsakar statusförsämring för berörda vattenförekomster.

Information om respektive vattenförekomsts status med mera finns i VISS, Vatteninformationssystem Sverige. <https://viss.lansstyrelsen.se/>

Kommunens kommentar

Kommunen instämmer i vikten av att miljö kvalitetsnormer beaktas vid prövning av dispenser eller detaljplaner inom utpekade LIS-områden och att det är särskilt viktigt att all

Samrådsredogörelse

ny avloppsvattenhantering som uppkommer som följs av exploateringar utförs på ett korrekt sätt så att de inte orsakar statusförsämringar. Detta sker vid prövningar av ansökningar om nya avloppsanläggningar. Kommunen ser inget behov av att lägga in ytterligare information i planen.

Förorenade områden

Om en förorening påträffas vid arbetena gäller skyldigheten att omgående underrätta tillsynsmyndigheten i enlighet med 10 kap 11 § Miljöbalken. Där framgår att den som äger eller brukar en fastighet ska genast underrätta tillsynsmyndigheten om det upptäcks en förorening på fastigheten och föroreningen kan medföra skada eller olägenhet för människors hälsa eller miljön. Detta gäller oavsett om området tidigare ansetts förorenat.

Innan en sanering ska en anmälan göras till tillsynsmyndigheten. I § 28 förordning (1998:899) om miljöfarlig verksamhet och hälsoskydd framkommer att det är förbjudet att utan anmälan till tillsynsmyndigheten vidta en avhjälpandeåtgärd med anledning av en föroreningsskada i ett mark- eller vattenområde, grundvatten, en byggnad eller en anläggning enligt 10 kap. miljöbalken, om åtgärden kan medföra ökad risk för spridning eller exponering av föroreningarna och denna risk inte bedöms som ringa.

Kommunens kommentar

Informationen noteras men föranleder ingen ändring i planförslaget.

Vattenverksamheter

För vattenverksamhet krävs enligt huvudregeln tillstånd. En ansökan om sådant tillstånd prövas av mark- och miljödomstolen (11 kap. 9 och 9 b §§ miljöbalken).

För vissa vattenverksamheter är det emellertid tillräckligt att anmäla verksamheten till tillsynsmyndigheten innan den påbörjas (11 kap. 9 a § miljöbalken samt 19 § förordningen om vattenverksamhet).

Kommunens kommentar

Informationen noteras men föranleder ingen ändring i planförslaget.

Sametinget

Sametinget i Sverige är både en statlig myndighet och ett folkvalt samiskt parlament med syfte att förbättra de svenska samernas möjligheter som urfolk att bevara och utveckla sin kultur.

Sametingets uppgift är att medverka i samhällsplaneringen och tillse att samiska behov beaktas, däribland renskötelsens rättigheter i frågor avseende utnyttjande av mark och vatten. Med varsamt förvaltande av mark och vatten gynnas den biologiska mångfalden till nytta för alla invånare.

Svenska myndigheter har enligt grundlagen ett särskilt ansvar för att skydda och främja det samiska folkets möjligheter att behålla och utveckla allmänintresset rennäring, som är en central del av den samiska kulturen. Att renskötelsrätten ska skyddas innebär att en kommun vid planering av mark måste ta hänsyn till vilka ingrepp som kan accepteras för att renskötelsrätten inte ska kränkas.

Området

Samrådsredogörelse

Arvidsjaur kommun utgör renbetesmarker för samebyarna Mausjaur, Ståkke, Västra Kikkejaure, Östra Kikkejaure och Luokta-Mávas. Samebyarna Svaipa, Semisjaur-Njarg och Maskauare har flyttleder inom kommunen och berörs även de av kommunens planläggning. Information om den samiska kulturen och renskötseln som bedrivs i kommunen är ett viktigt kunskapsunderlag. Renskötseln är den starkaste kulturbäraren för *árbediehtu*, samisk traditionell kunskap, det samiska språket, levnadssättet och den samiska kulturen.

Generella synpunkter kartan

Plankartor behöver förtydligas i sin redovisning av riksintresse rennärning, inte heller finns någon redovisning av samisk markanvändning i kartform. Kartmaterial bör vara enhetligt, digital karta saknar helt redovisning av riksintressen, kartan bör kompletteras med redovisning av riksintressen för att förenkla möjligheten att se överlappande markanvändning. Analog karta visar alla riksintressen i en och samma svagt transparenta färg. Olika riksintressen bör få olika färg samt tydliggöras. I områden med flera typer av markanvändning syns inte riksintresse rennärning över huvud taget då annan markanvändning överlappar.

Riksintresse rennärning

Enligt 3 kap. 5 §, första stycket miljöbalken ska mark- och vattenområden som har betydelse för renskötseln skyddas mot åtgärder som kan påtagligt försvåra näringens bedrivande. Enligt andra stycket ska områden av riksintresse för renskötseln skyddas mot sådana åtgärder. Områdena karaktäriseras ofta som kärnområden, flyttvägar, svåra passager, kalvningsområden och rastbeten. Renskötsel bygger på ekologiskt hållbara principer och är därför beroende av ett sammanhållet naturlandskap. Olika områden och möjligheten att förflytta sig däremellan brukar benämnas funktionella samband. De funktionella sambanden skapar grundläggande förutsättningar att bedriva renskötsel i en sammanhållen årscykel. Detta innebär att det skall finnas en säker tillgång till åretruntmarker och vinterbetesmarker som har en avgörande betydelse för rennäringens bedrivande. Den fragmentering som landskapet genomgår gör det svårare att hitta och peka ut de värdefulla områden som kan garantera den samiska kulturens överlevnad. Även åtgärder som vidtas utanför ett riksintresseområde kan vara otillåten på grund av de konsekvenser den bedöms ha för riksintresset. Sametinget vill lyfta vikten av att beakta riksintresse och funktionella samband i sin helhet i planarbetet så att renskötselns möjligheter säkras för framtida generationer.

Synpunkter riksintresse rennärning och annan markanvändning

Kommunen ska i sin översiktsplan redogöra för hur de avser att tillgodose riksintressena efter en dialog med länsstyrelsen. Riksintresse rennärning ska ses i ett landskapsperspektiv eftersom det handlar om ett skydd för områden med olika ändamål som måste hänga ihop för att helheten ska fungera. Områdena karaktäriseras ofta som flyttvägar, svåra passager, kalvningsområden och rastbeten.

Inom Arvidsjaur's samhälle finns flertalet markanspråk utlagda, området utgör för renskötseln en svår passage och är ett utpekad riksintresse. Bedömning av påverkan på renskötseln behöver utgå från att det är en svår passage där små störningar är stora hinder och säkerställa att de funktionella sambanden upprätthålls. Funktionella samband avser funktionskrav som måste ställas för att renskötseln ska kunna bedrivas inom olika säsongbetesområden i en sammanhållen årscykel.

Samrådsredogörelse

I områden där permanent verksamhet nu kan förväntas (industri + fordonstest) har inte kommunen redogjort för hur det kan påverka renskötseln med hänsyn till exempelvis buller, permanenta lösningar gällande infrastruktur, ledningar, vägar osv.

Flertalet av de utpekade LIS-områdena berör riksintresse för rennäring och flyttleder av riksintresse. I den generella rekommendationen hänvisas till samråd med samebyar.

I kapitel som handlar om annan markanvändning finns endast sedvanligt samråd med samebyarna som ställningstagande gällande hur renskötselns intressen ska tillvaratas. Under kapitlet samiska näringar finns ställningstaganden gällande information, utbildning, kumulativa effekter och samråd. Ställningstagande gällande hur riksintresset för rennäring tillgodoses saknas.

I kapitlet hänsyn riksintresse rennäring saknas ställningstaganden för hur kommunen ska tillgodose riksintresse rennäring i förhållande till annan markanvändning.

Synpunkter miljökonsekvensbeskrivningen

Sametinget anser att miljökonsekvensbeskrivningen brister i sin analys över de framtida effekter planen förväntas ha för den samiska kulturen och markanvändningen i området.

Rennäringen är både ett allmänt intresse enligt miljöbalken 3 kap 5 § och ett enskilt intresse som medlemmarna i en sameby innehar enligt rennärlagen (1971:437). Det allmänna rennärlagensintresset innebär att mark- och vattenområden som har betydelse för renskötseln ska så långt som möjligt skyddas mot åtgärder som kan påtagligt försvåra näringens bedrivande. Det enskilda rennärlagensintresset sammanfaller ofta med och utgör en förutsättning för det allmänna rennärlagensintresset. Renskötselrätten vilar på urminnes hävd och sedvanerätt. Det anses vara av allmänt intresse att renskötsel kan fortsätta bedrivas inom samtliga samebyar. Det framgår både av förarbetena till grundlagsbestämmelsen i 1 kap 2 § 6 st RF och av miljöbalkens regler om rennäringen som ett riksintresse 3 kap. 5 § MB. Vidare ska enligt 2 kap 2 § 6 st. RF det samiska folkets möjligheter att behålla och utveckla ett eget kultur- och samfundsliv främjas.

Bedömningen av planens konsekvenser behöver utgå från en helhetssyn, där samebyns hela markanvändning, områdets funktion samt kumulativa effekter från all exploatering ingår.

I sin bedömning har kommunen redogjort för områden som tagits bort i en tidig dialog med renskötseln. Det är för såvitt bra men det saknas en redogörelse för hur planförslaget påverkar det allmänna rennärlagensintresset, hur planförslaget påverkar de funktionella sambanden och möjligheterna att flytta mellan olika årstidsland. Det saknas även en redogörelse för hur förändrad markanvändning påverkar renskötseln. Exempelvis mer permanenta verksamheter i förbindelse med fordonstestverksamheter. Översiktsplanen ska redovisa hur den tillgodoser riksintesse i nuvarande prövning.

Information och kunskap om renskötselns tidigare, nuvarande och framtida bedrivande inom samebyarna behövs för att förstå påverkan på både kort och lång sikt för renskötseln.

Miljökonsekvensbeskrivningen behöver även behandla sociala och kulturella effekter.

Ett förändrat klimat

Forskning lyfter att konkurrerande markanvändning är en av de faktorer som har störst betydelse för renskötseln och att det kommer att ha stor betydelse för effekterna av ett förändrat klimat.

Tillgången till olika betesmarker och flexibilitet att nyttja dem vid olika årstider och väderförhållanden är därför mycket viktigt för renskötselns klimatanpassningsmöjligheter. Den fysiska planeringen får inte hindra eller försvåra för renskötseln i sitt arbete med klimatanpassning och behöver därför inkluderas i planen.

Samrådsredogörelse

Miljö kvalitetsmål

Den samiska traditionella kunskapen och renskötelsen är avgörande för att nå miljö kvalitetsmålet en *Storslagen fjällmiljö*. Renen är det viktigaste betesdjuret i fjällen och levererar ekosystemtjänster genom att de betar och underhåller växtlighet, alltifrån örter och gräs till lavar. En traditionell naturbetesbaserad renskötsel är därför en förutsättning för att uppnå miljö kvalitetsmålet *Storslagen fjällmiljö*. Att främja den samiska markanvändningen i kommunen medför därmed indirekt att främja och förutsättningarna för biologisk mångfald och välfungerande ekosystem. För att bevara fjällområdets karaktär av betespräglad, storslaget landskap med vidsträckta sammanhängande områden, krävs livskraftiga renhjordar där renen kan följa sin årscykel och vandra mellan betesmarkerna från kust till fjäll. Förutom *storslagen fjällmiljö* har den samiska markanvändningen betydelse för *Ett rikt växt- och djurliv, Levande skogar, Myllrande våtmarker, Levande sjöar och vattendrag*. Renskötelsens bidrag till miljö kvalitetsmålen hade kunnat tydliggöras bättre i planen.

Inflytande och samråd

Sverige ratificerade i februari 2000 Europarådets ramkonvention om skydd för nationella minoriteter och den europeiska stadgan om landsdels- eller minoritetsspråk. Inflytande och delaktighet är grundläggande principer som har sin grund i Europarådets minoritetskonventioner och andra internationella överenskommelser om mänskliga rättigheter. Att stärka samernas inflytande är en del av den svenska minoritetspolitiken. Minoritetslagen fastslår att kommuner, regioner och statliga myndigheter är skyldiga att ge samerna möjlighet till inflytande i frågor som berör dem.

Berörda samebyar ska få så mycket information om åtgärden att de kan fatta ett informerat beslut om projektet och om de så önskar lämna sitt ”fritt och informerade samtycke”.

Kommunens kommentar

Riksintresse rennäring redovisas i kartform i planeringsunderlaget till översikts- och tillväxtplanen. Utöver detta redovisas samtliga riksintressen på markanvändningskartan. Kommunen har under samrådet noterat att riksintressena saknats på den digitala markanvändningskartan i StoryMap. Detta har åtgärdats efter samrådet. Kommunen har bedömt att det på markanvändningskartorna inte är möjligt att visa de olika riksintressena i olika färg då det har bedömts göra kartan för svårsläst.

För bemötande av synpunkten om passagen för rennäringen förbi Arvidsjauras samhälle, se kommunens bemötande av länsstyrelsens synpunkter märkt ”*den trånga passagen för samebyn förbi Arvidsjauras samhälle*”.

Miljökonsekvensbeskrivningen har utökats för att tydligare beskriva hur renskötseln kan påverkas. Avsnittet om planens konsekvenser har, med hjälp av texter från MKB:n omarbetats och utökats för att tydligare beskriva hur renskötseln kan påverkas.

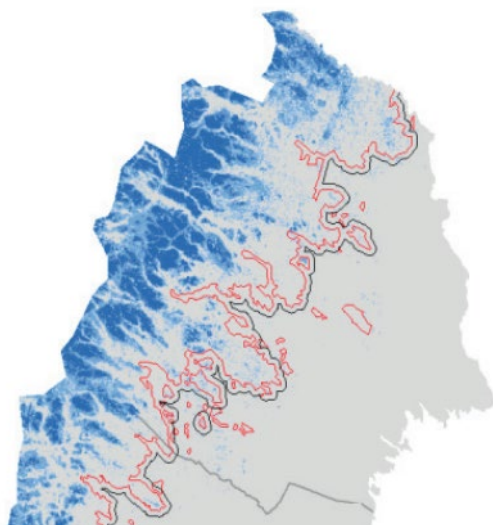
Av rättstillämpningen framgår att riksintressen anses tillgodosedda om planen **inte medför** att riksintressena påtagligt skadas.¹ Bedömningen av påtaglig skada har gjorts i avsnittet om riksintresse rennäring.

¹ <https://www.boverket.se/sv/PBL-kunskapsbanken/teman/riksintressen/riksintressen-i-pbl/riksintressen-i-detaljplan/>
Hämtad 2024-02-23

Samrådsredogörelse

I avsnittet ”Risker och klimat” finns under en särskild rubrik en beskrivning av hur rennäringen kan komma att påverkas av ett förändrat klimat.

Kommunen har tagit del av Naturvårdsverkets rapport 7073 – Storslagen fjällmiljö, fördjupad utvärdering av miljömålen 2023². Av de inledande delarna av rapporten framgår att Naturvårdsverket för uppföljningen av miljömålet Storslagen fjällmiljö har tagit fram en fjällmiljögräns. Den framtagna fjällmiljögränsen framgår genom svart linje på kartan nedan. Om man jämför denna fjällmiljögräns med kommungränsen så kan man se att kommunen endast till en mycket liten del ligger inom det område som miljömålet avser och att den del av kommunen som ligger inom fjällmiljögränsen huvudsakligen ligger inom naturreservatet Nimtek. Inom områdena föreslås heller ingen ändrad användning. Kommunen anser därmed inte att miljö kvalitetsmålet behöver framgå av miljökonsekvensbeskrivningen.



I miljökonsekvensbeskrivningen redogörs för hur översikts- och tillväxtplanen bedöms kunna påverka möjligheten att uppfylla miljö kvalitetsmålen. Kommunen instämmer i att rennäringen har betydelse för bevarande av biologisk mångfald. Kommunen gör dock i dagsläget bedömningen att översikts- och tillväxtplanen inte påverkar rennäringens bidrag till miljö kvalitetsmålen.

Kommunen har löpande under de senaste årens översiktsplaneprocesser fört dialog med berörda samebyar kring hur de önskar delta i processerna för att underlätta så mycket som möjligt för samebyarnas möjlighet till påverkan. Kommunen tar tacksamt emot eventuella synpunkter på hur kommunen kan underlätta samebyarnas framtida deltagande.

Arvidsjaurs kommun vill även till staten betona vikten av uppdaterade riksintresseavgränsningar och beskrivningar. Systemet med geografiskt avgränsade riksintresseområden förutsätter att dessa hålls uppdaterade för att inte skapa onödiga hinder för kommunernas utveckling. Arvidsjaurs kommun har vid ett flertal tillfällen, efter dialog med berörd sameby, noterat att riksintresseområdena för rennäringen inte överensstämmer med verkligheten. Kommunen har exempelvis noterat att flyttlederna inte går där dessa är utpekade och anläggningars placeringar

² <https://www.naturvardsverket.se/4acc07/globalassets/media/publikationer-pdf/7000/978-91-620-7073-1.pdf> Hämtat 2024-02-23

Samrådsredogörelse

misstämmer. Kommunen anser att sametinget bör inleda ett arbete med att se över befintliga riksintresseområden för rennärigen för att kvalitetssäkra detta material.

Synpunkter från Västra Kikkejaure sameby

Västra Kikkejaure sameby (VK) lämnar följande synpunkter på kommunens förslag till ny översiktsplan.

- Bakgrund HISTORIA Arvidsjaur Noden mitt i Sápmi eller under Nuläge: Lägg gärna till vilka samebyar som berörs idag.
- Skyddade områden som resurs för friluftslivet: VK undrar varför är inte naturreservatet och samevistet i Tjadnes är prioriterat.
- Samiska näringar: VK anser att kommunen ska ta bort meningen "Skogssamisk rensköttsel bedrivs främst nedanför odlingsgränsen." Samt omformulera nästa mening: "Den särskiljer sig från renskötseln i fjällsamebyar genom att man aldrig flyttar till högfjäll och har mer sammanhängande marker där renskötseln flyttar mellan olika betesmarker." Det tolkas som att skogssamebyarnas marker är mer sammanhängande trots att de oftast är mer påverkade av andra markanvändare som ex. skogsbruket.
- Ett förändrat klimat i Arvidsjaur kommun: Kommunen framhåller att det är viktigt att vara medveten om konsekvenser av det framtida klimatet och att de har en kontinuerlig dialog med samebyarna. Det är därför viktigt att verkligen ta i beaktande VKs nästintill obefintlig möjlighet att ta sig förbi Arvidsjaur samhälle med renarna.

VK sameby anser att kommunen utvecklat förslaget till den nya översiktsplanen på ett felaktigt sätt utifrån den tidiga dialog som vi haft samt tidigare synpunkter och utifrån den svåra passagen förbi Arvidsjaur samhälle. VKs synpunkter har inte beaktats trots att samebyn försöker utifrån renskötselns förutsättningar att bidra till kommunens utveckling, bland annat har vi godkänt nya tomter vid Prästjärn, Byggyrkesgatan/Teknikerstigen, fler tomter på Klockarberget, nytt industriområde nr 81, godkänt ny rastplats väster om rondellen längs väg E45/Rv95.

VK sameby vill vara tydliga med att förslaget till den nya översiktsplanen påtagligt kommer försvåra vår rensköttsel och hotar samebyns framtid.

VK sameby anser att följande särskilt påverkar vår rensköttsel och samebyn anser att det ska plockas bort från översiktsplanen.

- Nytt bostadsområde norr om Stora Larstjärnen (område 155)
 - Nya bostadsområden ovanför Östra och Västra Ringlet (område 59, 68, 69)
 - Test- och övningsverksamhet för fordonstest (område 3, 10, 11, 14, 26, 30, 31, 48, 49, 71, 74, 77)
 - Nya industriområden (område 157, 158, 159, 160, 161)
 - LIS (område By6, Ki1, Lå5,, Av1, utveckling av Bå1, R1, MK1, ej ytterligare utveckling av N1, Av2, Av2c, RV1 ev. ok mindre utveckling eller fritidshus)
- Problematiken för samebyn behöver framgå i översiktsplanen och vilka områden och verksamheter som försvårar för samebyn. VK sameby anser att ett dokument/MKB med

Samrådsredogörelse

beskrivning ur ett kumulativt perspektiv med en historisk, nutids och framtidsutsikt för samebyns renskötsel ska bekostas av kommunen och finnas med under granskningen av översiktsplanen.

Kommunens kommentar

Vilka samebyar som berörs idag har lagts till under avsnittet Arvidsjaur - noden mitt i Sápmi.

Tjadnesvare utgör naturreservat medan Tjadnes (som omfattar del av samma område) är utpekad som av riksintresse för kulturmiljövården. Rekommendationen om vilka naturreservat som kommunen anser vara extra prioriterade har justerats till att även omfatta Tjadnesvare.

Meningen "Skogssamisk renskötsel bedrivs främst nedanför odlingsgränsen." har strukits. Kommunen kan i dagsläget inte se någon bättre formulering av resterande text. Att skogssamebyarnas marker är mer sammanhängande innebär inte att de är mindre påverkade av andra markanvändare än andra samebyar.

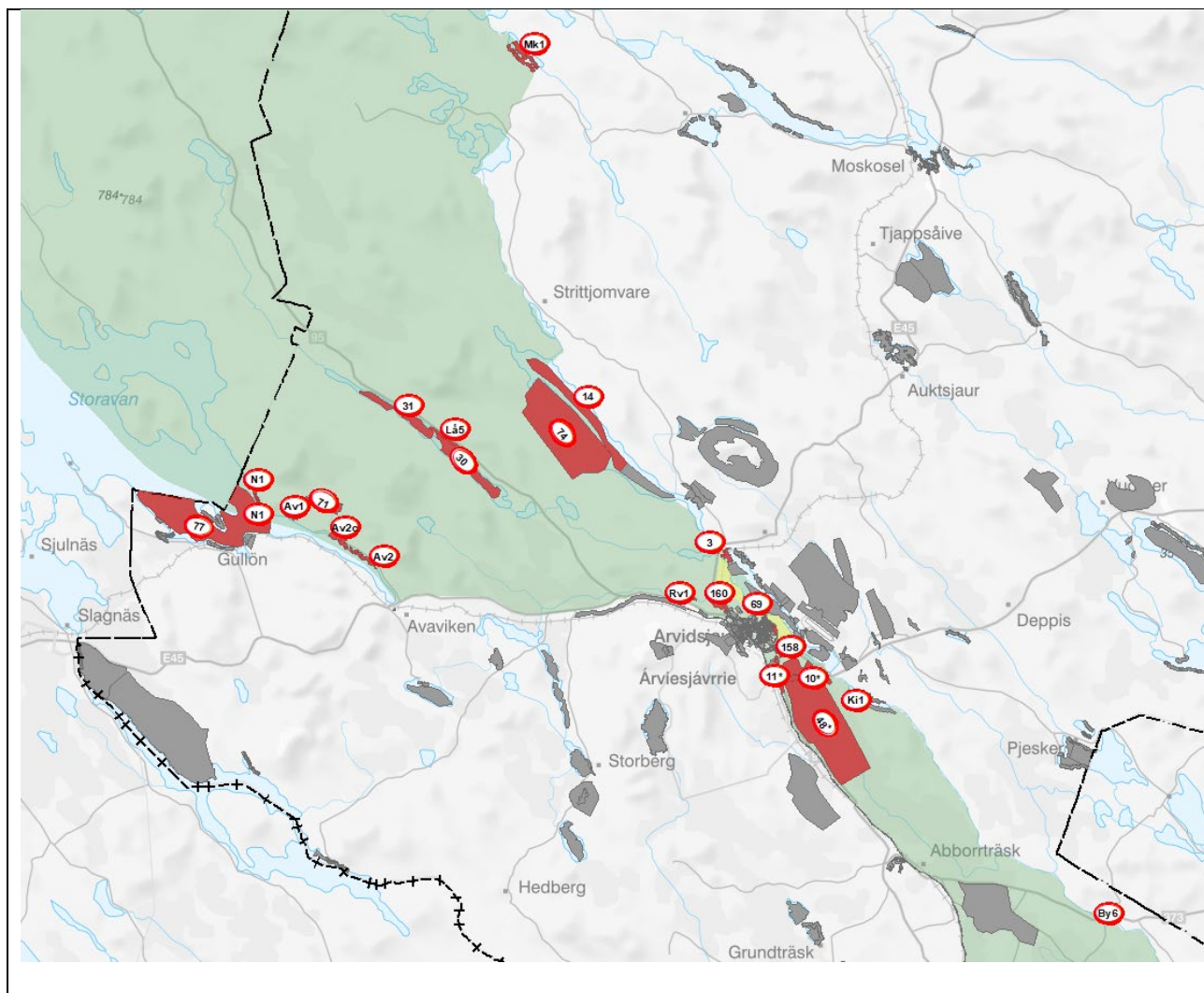
För bemötande av synpunkten om passagen för samebyn förbi Arvidsjaur's samhälle, se kommunens bemötande av länsstyrelsens synpunkter märkt "*den trånga passagen för samebyn förbi Arvidsjaur's samhälle*". När samebyn bedömer att det är aktuellt att fortsätta dialogen om en passage förbi Arvidsjaur's samhälle får samebyn meddela kommunen. En beskrivning av problematiken har också lagts in under avsnittet om riksintresse rennäring.

Eftersom all mark inom kommunen, förutom tomtmark, även utgör någon samebys marker innebär all ytterligare exploatering någon form av påverkan på rennäringen. I detta översiktliga planeringsskede bedömer kommunen dock inte att förslagen i planen påtagligt försvårar rennäringens bedrivande. Fortsatt samråd med samebyarna i framtida ärenden är dock viktigt för att minska negativ påverkan.

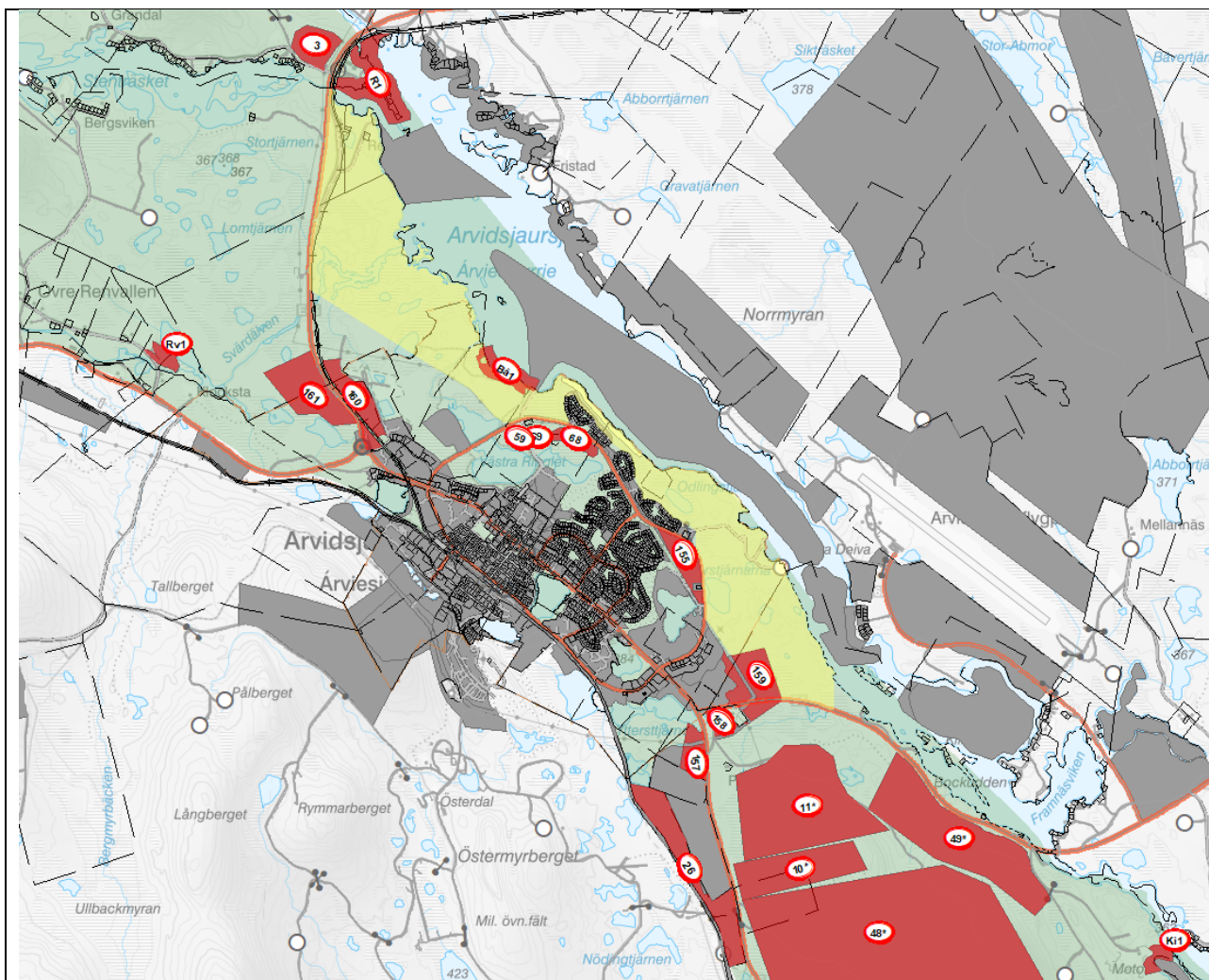
Kommunen noterar att samebyn godkänner område 81 - förslaget till nytt område för industri. Kommunen avser som ett första steg i att ta fram ytterligare industrimark att börja utreda denna lokalisering i detalj.

Kartorna nedan visar samtliga områden som samebyn anser ska plockas bort från planen enligt samrådsyttrandet. De områden som samebyn anser ska plockas bort är rödmarkerade, samebyns marker framgår i grönt och i gult framgår det markområde som kommunen lagt ut i planen som trång passage förbi Arvidsjaur's samhälle.

Samrådsredogörelse



Samrådsredogörelse



Vad gäller LIS-området Bål framgår redan i planen att ”LIS-området syftar främst till att skapa förutsättningar för att bygga upp den byggnad som brunnit ner samt att kunna ersätta befintliga byggnader med motsvarande vid behov. En utökning av bebyggelse i området bedöms endast lämpligt om man hittar en passage förbi Arvidsjaurns samhälle för Västra Kikkejaure sameby.”

Områdena 10, 48, 49, 30, 31, Lå5 och merparten av område 11 har tagits bort från förslaget för att minska påverkan på samebyn. Rekommendationen om 10, 11, 48 och 49 har också tagits bort från förslaget.

Trots att Arvidsjaurns kommun tillhör en av de 20 största kommunerna till ytan sett och endast en mycket liten del av denna mark är exploaterad är det för kommunen en stor utmaning att hitta exploateringsbar mark. Arvidsjaurns kommun utgör en del av det svenska samelandet. Rennäring bedrivs här året runt. 44 procent av kommunens yta utgör också riksintresse för rennärings och all mark, förutom tomtmark, inom kommunen utgör även någon samebys marker. Att finna exploaterbar mark är därmed mycket svårt utan att någon sameby anser sig påverkas negativt. Utöver riksintresse för rennäring omfattas också kommunens yta till stor del av Natura 2000-områden, naturreservat samt riksintresse för naturvård, kulturmiljövård, totalförsvaret, friluftsliv mm.

Samrådsredogörelse

Denna situation ställer stora krav på kommunens samhällsplanering. Kommunen har därför valt att behålla ett stort antal områden för industri/testverksamhet och LIS-områden där kommunen ser att det finns förutsättningar att exploatera mark utan att påtagligt försvåra rennäringens bedrivande.

Översiktsplanering handlar till stor del om att väga olika intressen mot varandra och planen utgör en överenskommelse mellan stat och kommun om riksintressenas innebörd och avgränsning och ger därmed såväl ramarna som handlingsutrymmet för kommunen inom riksintresseområdena. Genom tidig dialog med olika samebyar har kommunen försökt att göra sig en bild av hur planen påverkar samerna och riksintresset för rennäring. Eftersom all mark, förutom tomtmark, inom kommunen även utgör någon samebys marker innebär all ytterligare exploatering någon form av påverkan på rennäringen. Kommunen bedömer dock inte att förslagen i planen påtagligt försvårar rennäringens bedrivande. Fortsatt samråd med samebyarna i framtida ärenden är dock viktigt för att minska negativ påverkan.

Kommunen har valt att behålla vissa områden trots samebyns synpunkter då kommunen anser att det finns förutsättningar att exploatera marken utan att påtagligt försvåra rennäringens bedrivande.

Kommunen anser inte att en särskild beskrivning av konsekvenserna för rennäringen är nödvändigt utan anser att konsekvenserna ska framgå i planen och miljökonsekvensbeskrivningen.

Skogsstyrelsen

Skogsstyrelsen vill framföra att det är positivt med den digitala versionen av översikts- och tillväxtplanen. I avsnittet om Kultur och Fritid och under den del som handlar om Skyddade områden som resurs för friluftslivet finns en länk till kartverket Skyddad natur. Vi vill passa på att tipsa om Skogsstyrelsens kartverktyg

<https://www.skogsstyrelsen.se/sjalvservice/karttjanster/skogens-parlor/>.

Skogsstyrelsen skulle gärna se att kartan tillhörande den föreslagna planen i de delar som visar Natur och kulturmiljöer även visade befintliga skyddade områden, såsom Naturreservat.

Gällande den del i planen som gäller Skogsbruk och gröna näringar så vill vi uppmuntra till att ta del av Norrbottens regionala skogsprogram och eventuellt komplettera texten Norrbottens regionala skogsprogram | Länsstyrelsen Norrbotten (lansstyrelsen.se)

Skogsstyrelsen ansvarar för frågor om skogsbruket och har till uppgift att verka för att landets skogar sköts på ett sådant sätt att de skogspolitiska målen nås. Vi är tillsynsmyndighet, enligt skogsvårdslagen och delar av miljöbalken gällande skogliga åtgärder på skogsmark (mark som lyder under SVL.). Vidare ingår bland våra uppgifter att medverka i frågor om samhällsplanering för en hållbar utveckling och hushållning med naturresurser.

Kommunens kommentar

Skyddade områden visas på kartan under rubriken ”Skydd av natur” i planeringsunderlaget.

Samrådsredogörelse

Kommunen har tagit del av Norrbottens regionala skogsprogram med tillhörande handlingsplan. Kommunen konstaterar att översiktsplanens rekommendation om dialogmöten för de areella näringarna ligger väl i linje med skogsprogrammets ambitioner. Skogsprogrammet lyfter även fram vikten av att visa på möjligheter och skapa förutsättningar för skyddad natur att bidra till lokal och regional utveckling. Även detta överensstämmer med tankegångarna i översiktsplanen som beskriver att skyddade områden bör utgöra en resurs för friluftslivet och bidra till kommunens utveckling. Det regionala skogsprogrammet lyfter också frågan om mångbruk och att det är av vikt att de många intressenternas nytta finns med i diskussionen om skogen. Även denna aspekt lyfts i kommunens översikts- och tillväxtplan. Kommunen ser utifrån handlingarna inget behov av några justeringar i planen.

SMHI

Nedan följer SMHIs svar på rubricerad samrådsremiss. SMHI har endast funnit det motiverat att kommentera luftmiljöaspekter.

Luftmiljöaspekter

Arvidsjaurs goda luftmiljöförhållanden torde vara orsak till att denna aspekt behandlas mycket kort i handlingarna, närmare bestämt i miljökonsekvensbeskrivningen (MKB:n). På sidan 12 i MKB:n skrivs lakoniskt "De miljö kvalitetsnormer som finns för utomhusluft förväntas uppfyllas utan åtgärder" och i tabellen för miljö kvalitetsmålen (sidan 15) skrivs i raden för målet Frisk luft: "Luftkvaliteten i Arvidsjaurs kommun är mycket god. Trots utveckling av biltestverksamheten medför inte planförslaget att luftkvaliteten inte uppfyller gällande gränsvärden."

SMHI bedömer att ovanstående formuleringar om en god luftkvalitet har hög trovärdighet. Dock vill SMHI ge följande kommentar som kan komplettera MKB:n: En aspekt som inte tas upp i MKB:n är de -inte minst i norra Norrlands inland -förekommande luftmiljöproblemen lokalt i tätbebyggelse med mycket småskalig vedeldning. I det sammanhanget har emellertid Arvidsjaur sedan lång tid tillbaka varit ett föredöme i att skapa en god luftmiljö. För cirka 20 år sedan byggdes ett fjärrvärmeverk med en biobränsleeldad panna som ersatte tidigare uppvärmning med el, olja och ved.

Kommunens kommentar

Anledningen till att luftmiljö inte är någon större fråga i översiktsplanen är precis som SMHI själva skriver kommunens goda luftmiljöförhållanden. Och precis som SMHI skriver hade kommunen för cirka 20 år sedan lokalt inom tätbebyggelsen i Arvidsjaur luftmiljöproblem på grund av omfattande småskalig vedeldning men tack vare fjärrvärmeverket har problemen försvunnit. Kommunen anser det inte nödvändigt att beskriva detta i MKB:n.

ÖVRIGA JUSTERINGAR AV PLANFÖRSLAGET

Textavsnitten i översiktsplanen har setts över för att ge en uppdaterad bild av kommunens förutsättningar, styrkor och utmaningar.

Kommunen har noterat ett antal små skillnader mellan markanvändningskartorna i PDF jämfört med markanvändningskartan i StoryMap. Efter samrådet har kartorna justerats för att underlagen

Samrådsredogörelse

ska visa samma markanvändning och information. Viss skillnad i utseende mellan pdf och story map kan inte undvikas då det digitala systemet har en annan funktionalitet jämfört mot det program som används för att ta fram kartorna i pdf.

För LIS-områdena längs med Skellefteälven har rekommendationen om samråd justerats till att även omfatta Skellefteå Kraft.

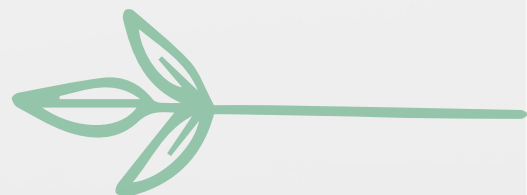
Texten om mineralutvinning har justerats för att bättre överensstämja med rekommendationen om att påtala vikten av långsiktigt hållbara gruvor.

Rekommendationen ”Behovet av nyproduktion av flerbostadshus bör bevakas” har lagts till i planen.

Några områden i Arvidsjauras samhälle som i samrådet var utlagt som handel och industri, icke störande har i granskningshandlingen lagts ut som verksamhet för att bättre stämja överens med befintlig markanvändning. Område 83 har också utökats något.

Den 7 februari inkom ett nytt förslag till LIS-område vid Gullön där en privatperson är intresserad av att bygga på fastigheten Storberg 1:15, se markering på kartan nedan. Ett förslag till nytt område har därför lagts in i planen, G5. Eftersom förslaget till LIS-område G5 inkommit senare i processen kommer samråd med berörd sameby om områdets lämplighet att ske under granskningen. En natur- och friluftslivsinventering för området kommer även att genomföras under granskningen.

En text om den nya konsultationsordningen har lagts in under avsnittet ”jämlighet”.



Samrådsredogörelsen utgör en bilaga till översikts- och tillväxtplanen. Det övergripande syftet med en samrådsredogörelse är att beskriva hur samrådet har bedrivits och visa vilka förändringar som föranletts av samrådet. En samrådsredogörelse ska även bemöta och redovisa synpunkter som inkommit.

