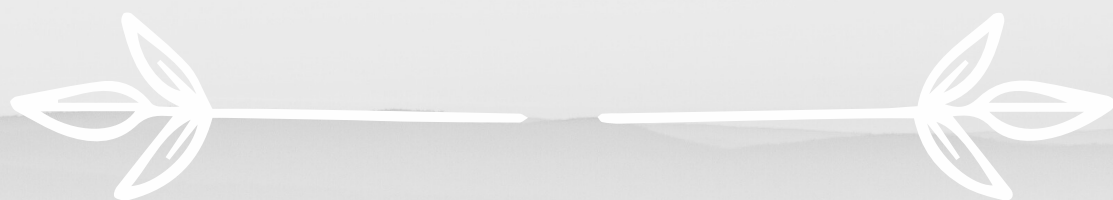




Arvidsjaur kommun  
*Árviesjávrrie kommunvda*

# Översikts- och tillväxtplan för Arvidsjaur kommun

Särskilt utlåtande



## Särskilt utlåtande efter granskningen

Särskilt utlåtande – vad är det? .....	2
Hur har granskningen gått till?.....	2
Vilka har yttrat sig? .....	2
Länsstyrelsen.....	2
Lantmäteriet .....	10
Vattenfall.....	11
Malå kommun .....	11
Luokta Mávas sameby.....	11
Privatperson om naturområde i Moskosel .....	11
Älvsbyns kommun .....	12
Privatperson om samverkan med civilsamhället .....	13
Arjeplogs kommun .....	13
Privatperson om lekplats ”Klockarberget” .....	14
Privatperson om IT-samhälle för alla och skall istället för bör.....	15
Trafikverket .....	16
Piteå kommun .....	16
Privatperson om testområdet på Auktsjursjön.....	17
Privatpersoner om LIS-område vid Auktsjaur .....	18
Privatpersoner om Månsträsk.....	19
Västra Kikkejaure sameby .....	19
Region Norrbotten .....	21
Privatperson om Saltmyran .....	23
Sametinget .....	23
Försvarsmakten.....	24
Övriga justeringar.....	31

## Särskilt utlåtande efter granskningen

### Särskilt utlåtande – vad är det?

Efter granskningen ska kommunen sammanställa inkomna synpunkter i ett särskilt utlåtande och redogöra för de eventuella ändringar i planen som synpunkterna har lett till.

Det särskilda utlåtandet med de sammanställda synpunkterna ska sedan bifogas de övriga översiktsplanehandlingarna. Om synpunkter som inkommit under granskningen inte kan tillgodoses i planförslaget bör detta särskilt motiveras.

Om planförslaget efter granskningen ändras väsentligt ska kommunen ställa ut förslaget på nytt. Kommunen gör bedömningen att ingen ny granskning är nödvändig innan antagandet.

### Hur har granskningen gått till?

Förslaget till översikts- och tillväxtplan för Arvidsjaur kommun har ställts ut under perioden 28 maj till 28 augusti 2024. Handlingarna har funnits tillgängligt via [www.arvidsjaur.se/oversiktsplan](http://www.arvidsjaur.se/oversiktsplan) samt i kommunhusets reception.

Information om granskningen har skickats enligt sändlista till organisationer, interna och externa myndigheter och närliggande kommuner m.fl.

Annonsering har skett i Piteå Tidningen och Norran. Kommunen har även informerat om granskningen via kommunens hemsida och facebooksidea.

### Vilka har yttrat sig?

Under granskningstiden har 21 yttranden inkommit. Yttranden har inkommit från såväl länsstyrelsen, andra statliga myndigheter (4 st), kommuner (4 st), Region Norrbotten, Vattenfall, samebyar (2 st) och privatpersoner (8 st). Innehållsförteckningen visar en lista över samtliga inkomna yttranden.

Ansvariga tjänstepersoner har läst och diskuterat alla inkomna yttranden, men i detta utlåtande redovisas endast en sammanfattning av yttrandena, för att underlätta läsbarheten och analysen och för att hantera direkta personuppgifter på ett korrekt sätt. Länsstyrelsens granskningsyttrande redovisas dock i sin helhet.

## Länsstyrelsen

### Bakgrund

Arvidsjaur kommun har arbetat fram ett förslag kommunomfattande översiktsplan. Länsstyrelsen ska under utställningstiden avge ett granskningsyttrande över planförslaget.

Av yttrandet ska det framgå om

1. förslaget inte tillgodoser ett riksintresse enligt 3 eller 4 kap. miljöbalken,
2. förslaget kan medverka till att en miljökvalitetsnorm enligt 5 kap. miljöbalken inte följs,
3. redovisningen av områden för landsbygdsutveckling i strandnära lägen inte är förenlig med 7 kap. 18 e § första stycket miljöbalken,
4. sådana frågor rörande användningen av mark- och vattenområden som angår två eller flera kommuner inte samordnas på ett lämpligt sätt, och

## Särskilt utlåtande efter granskningen

5. en bebyggelse eller ett byggnadsverk blir olämpligt med hänsyn till människors hälsa eller säkerhet eller till risken för olyckor, översvämning eller erosion.

Länsstyrelsen har lämnat ett samrådsyttrande över planförslaget den 2 maj 2024.

Detta granskningsyttrande utgör statens samordnade syn på planförslaget. Kommunen ska redovisa länsstyrelsens granskningsyttrande tillsammans med översiktsplanen enligt 3 kap 20 § PBL. Om länsstyrelsen inte har godtagit planen i en viss del, ska det anmärkas i planen enligt 3 kap 5 § PBL.

### Syftet med planen

Planen är en revidering av nu gällande översiktsplan (2020).

### Planer som ska gälla jämte översiktsplanen

Tematiskt tillägg avseende vindkraft som antogs 2013 ska fortsatt gälla.

### Sammanfattning

Länsstyrelsens anser att miljökonsekvensbeskrivningen är något summarisk i sina analyser vilket innebär att konsekvenser av planens genomförande kan vara svåra att bedöma, särskilt när det gäller de kumulativa bedömningarna. Länsstyrelsen kan därmed utifrån planförslaget inte utesluta att rennärningen i riksintresseområdena försvåras. Planförslagets underlag gör det inte möjligt att bedöma om ett sådant försvårande skulle kunna bli påtagligt (3 kap 5 § MB). Risken till försvårandet kan antas ligga i de kumulativa effekterna. Kommunen har på ett bra sätt efter samrådet tydliggjort och hanterat riksintresset för rennärningen runt Arvidsjauras samhälle.

Vid konsekvensbedömningen av utlagda LIS-områden behöver bedömningen utgå ifrån vad planen möjliggör, inte utifrån ett resonemang om att sannolikheten är liten att samtliga områden kommer exploateras inom planperioden. Kumulativa påverkan på andra intressen behöver bedömas och tas hänsyn till.

Nya föreslagna LIS-områden tillsammans med de gamla innebär att sjön Suddesjaur nästan helt omringas, vilket om LIS-områdena utnyttjas fullt ut kommer att ha påverkan på livsvillkoren för allmänhetens tillgänglighet och djur- och växtlivet längs stränderna och i sjön. Det kan dessutom bidra till att statusen för miljö kvalitetsnormer kan riskera att försämrats. Länsstyrelsen anser därför att antalet LIS-områden runt sjön behöver minskas och godkänner därför inte områdena S3 och S4 (se ytterligare motivering i yttrandet).

När det gäller riksintresset för totalförsvarets militära del är det olämpligt att kommunen planerar bostadsbebyggelse och LIS-områden inom påverkansområde för buller eller annan risk då både permanentbostäder och fritidshus generellt sett bedöms medföra påtaglig skada på riksintresse av totalförsvarets militära del. Därför är flera utpekade områden för bostäder inte godtagbara.

Område 12 anges som fordonstest och industri, vilken är lokaliserad inom område med särskilt behov av hinderfrihet tillhörande riksintresset Arvidsjauras övnings- och skjutfält. Område 12 bedöms riskera påtaglig skada på riksintresset genom begränsningar i verksamheten och tekniska störningar för Försvarmakten.

Område 80, fordonstest och järnväg, bedöms riskera påtaglig skada på riksintresset genom begränsningar i övningsverksamhet och tekniska störningar på Försvarmaktens flygande förband.

## Särskilt utlåtande efter granskningen

Därför är utpekade områden 12 och 80 inte godtagbara.

### Länsstyrelsens yttrande

#### Riksintressen enligt 3 och 4 kap miljöbalken

##### **Rennäring 3 kap. 5 § MB**

Miljökonsekvensbeskrivningen har efter samrådet utökats för att tydligare beskriva hur renskötseln kan påverkas av planförslaget.

MKBN beskriver konsekvenser av planförslaget samt att det kan bli negativa konsekvenser för rennäringen. Bedömningen av konsekvenserna behöver dock utgå ifrån vad planen möjliggör, inte utifrån ett resonemang om att sannolikheten är liten att samtliga områden kommer exploateras inom planperioden.

Riksintresse rennäring ska ses i ett landskapsperspektiv eftersom det handlar om ett skydd för områden med olika ändamål som måste hänga ihop för att helheten ska fungera. Flertalet markanspråk i planförslaget är fortfarande utpekade inom områden av riksintresse. I den generella rekommendationen och de utpekade anspråken hänvisas till samråd med samebyar. Länsstyrelsen vill påpeka att samebyar inte företräder riksintressena och att samråd med samebyarna endast kan hantera rennäringens enskilda och till viss del allmänna intressen. Detta innebär att endast samråd med samebyar kan således inte tillgodose riksintresset.

Länsstyrelsen kan därmed utifrån planförslaget inte utesluta att rennäringen i riksintresseområdena försvåras. Planförslagets underlag gör det inte möjligt att bedöma om ett sådant försvårande skulle kunna bli påtagligt (3 kap 5 § MB). Risken till försvårandet kan antas ligga i de kumulativa effekterna. Vid kommande detaljplaner behöver de eventuella kumulativa effekterna på rennäringen analyseras och beskrivas och riksintresset kan då vid behov närmare hanteras i planprocessen i dialog med länsstyrelsen.

Länsstyrelsen ser positivt på att flertalet föreslagna områden för bebyggelse efter samrådet plockats bort och att kommunen lagt ut ett större markområde som trång passage för rennäringen för att trygga samebyns passage förbi Arvidsjauras samhälle. Granskningshandlingarna har förtydligats med texten att bebyggelsen i området inte ska utökas. Planhandlingarna har även tydliggjorts med att kommunen, innan exploatering, behöver göra en närmare analys av påverkan på renskötseln som utgår från att det är en svår passage där små störningar är stora hinder och säkerställa att de funktionella sambanden upprätthålls.

Inom kommunen finns flera svåra passager som med fördel borde införlivas i plankartan.

##### **Kommunikationer 3 kap. 8 § MB**

Kommunen har uppdaterat planbeskrivningen med en karta på s. 101 över riksintressen så att Inlandsbanan framgår. Detsamma gäller kartan på s. 8 i dokumentet planeringsunderlag. I översiktsplanen anges att inga åtgärder som kan utgöra någon form av påtaglig skada för de trafikanläggningar som är av riksintresse föreslås i planen.

## Särskilt utlåtande efter granskningen

### **Totalförsvarets militära del 3 kap. 9 § MB**

Av 3 kap. 9 § miljöbalken följer att mark- och vattenområden som är av riksintresse på grund av att de behövs för totalförsvarets anläggningar ska skyddas mot åtgärder som påtagligt kan försvåra tillkomsten eller utnyttjandet av anläggningarna.

Riksintressen för totalförsvarets militära del kan i vissa fall redovisas öppet och i andra fall inte. Huruvida ett riksintresse kan redovisas öppet eller inte baseras på en bedömning om en sådan redovisning skulle avslöja uppgifter som omfattas av sekretess enligt offentlighets- och sekretesslagen (2009:400).

### **Bedömning av planförslagets påverkan på riksintresset**

Det bedöms att översiktsplanen tillgodoser delvis riksintresse för totalförsvarets militära del.

Det är fördelaktigt att kommunen lyfter den omgivningspåverkan som vissa delar av Försvarsmaktens verksamhet innebär för samhället i form av ökad trafik och ljudbild. Vidare är det positivt att Arvidsjaurs kommun på s.103 framför vikten av att alla höga objekt, det vill säga över 20 meter utanför sammanhållen bebyggelse och över 45 meter inom sammanhållen bebyggelse, remitteras Försvarsmakten.

Riksintressekarta är otydlig avseende totalförsvarets riksintressen. Kartan påvisar inte heller påverkansområden för buller eller annan risk tillhörande Vidsels skjutfält/ provplats (TM0071), Vidsels flygbas (TM0074) eller Arvidsjaurs övnings- och skjutfält (TM0067). Inte heller område med särskilt behov av hinderfrihet tillhörande Arvidsjaurs övnings- och skjutfält (TM0067) illustreras i kartan vilket berör en stor del av Arvidsjaurs kommun. Det är av stor vikt att alla områden tydliggörs.

I kapitlet om totalförsvaret på s.103 står följande mening: I översiktsplanen föreslås inga åtgärder som kan utgöra påtaglig skada för riksintresset. Det går inte på förhand yttra sig om vad som riskerar skada på riksintresset utan bedöms i varje enskilt fall. Därför är formuleringen olämplig och behöver omformuleras.

Kommunen har i planhandlingarna angett att fritidsbebyggelse bör kunna utvecklas inom influensområde vid Vittjäkk. Kommunen anser även att det bör vara möjligt att komplettera bebyggelsen på Lillberget. Det är olämpligt att kommunen beskriver utvecklingsmöjligheter inom påverkansområde för buller eller annan risk för åtgärder som kan riskera skada på riksintresset samt utveckling av störningskänslig bebyggelse i miljöer som överskrider gällande riktvärden för bullerpåverkan.

### **Bostadsbebyggelse och LIS-områden**

Det är olämpligt att kommunen planerar utökad bostadsbebyggelse och LIS-områden inom påverkansområde för buller eller annan risk då både permanentbostäder och fritidshus generellt sett bedöms medföra påtaglig skada på riksintresse av totalförsvarets militära del.

Bostadsområdena 53 och 154 inom påverkansområde för buller eller annan risk pekas ut för bostäder i planförslaget. Område 53 och område 154 är redan i huvudsak detaljplanlagda för bostäder. Det är dock olämpligt att planlägga för fler bostäder inom dessa områden.

## Särskilt utlåtande efter granskningen

Område 84 och 153 anges som mångfunktionell bebyggelse. Detta är ett brett begrepp som kan innehålla olika typer av bebyggelse. Försvarmakten bedömer att nya detaljplaner med tillkomsten av störningskänslig bebyggelse inom påverkansområde för buller eller annan risk riskerar påtagligt skada riksintresset. Dock är båda områden redan detaljplanelagda.

Område 119 vid Lillberget anges som besöksanläggning och är delvis lokaliserad inom riksintresset Arvidsjauris övnings- och skjutfält.

Bebyggelse innanför riksintressegränsen samt eventuell störningskänslig bebyggelse utanför riksintressegränsen men inom påverkansområde för buller eller annan risk med anledning av risk för påtaglig skada på riksintresset och begränsningar i Försvarmaktens verksamhet är inte godtagbart. Området innanför riksintressegränsen behöver därför utgå och det behöver förtydligas att störningskänslig bebyggelse inte får planeras inom påverkansområde för buller eller annan risk.

LIS-områdena Ak1 i Akkajaur samt J3 och J3b i Jäkna är lokaliserade inom påverkansområde för buller eller annan risk tillhörande riksintresset Vidsels skjutfält/provplats. Bebyggelseutveckling inom påverkansområdet kan medföra påtaglig skada på riksintresset och utpekandet av ovanstående områden är inte godtagbart.

### **Fordonstest**

Enligt Försvarmaktens bedömning föreligger det konflikt i områden för testverksamhet gällande 11, 19, 26, 54 och 60 som kommer begränsa Försvarmaktens möjlighet att tillväxa. För kännedom har Försvarmakten planer på att utöka Arvidsjauris övnings- och skjutfält i både östlig och sydlig riktning där det för närvarande pågår en dialog kring utvecklingen.

Område 12 anges som fordonstest och industri, vilken är lokaliserad inom område med särskilt behov av hinderfrihet tillhörande riksintresset Arvidsjauris övnings- och skjutfält. Inom område med särskilt behov av hinderfrihet genomförs samövningar med flygande förband. Område 12 bedöms riskera påtaglig skada på riksintresset genom begränsningar i verksamheten och tekniska störningar för Försvarmaktens flygande förband med hänvisning till flygande verksamhet med både svenska och utländska förband i området.

Utpekandet av område 12 kan därför inte godkännas.

Område 80 anges som fordonstest och järnväg, vilken är lokaliserad inom påverkansområde för buller eller annan risk samt område med särskilt behov av hinderfrihet tillhörande riksintresset Arvidsjauris övnings- och skjutfält. Område 80 bedöms riskera påtaglig skada på riksintresset genom begränsningar i övningsverksamhet och tekniska störningar på Försvarmaktens flygande förband med hänvisning till flygande verksamhet med både svenska och utländska förband i området.

Utpekandet av område 80 kan därför inte godkännas.

### **Miljö kvalitetsnormer**

Enligt 3 kapitlet 4 § plan- och bygglagen ska det av översiktsplanen framgå hur kommunen anser att miljö kvalitetsnormer enligt 5 kapitlet miljöbalken ska följas. Det är också en viktig del av genomförandet ”Åtgärdsprogram vatten 2022–2027” som Vattenmyndigheten upprättat. Eftersom



## Särskilt utlåtande efter granskningen

planförfarandet så småningom leder till uppdelning av de i översiktsplanen föreslagna etableringarna i detaljplaner, finns risk för att helhetsbilden inte beaktas. Många LIS-områden i långa rader längs samma sjö eller vattendrag riskerar att, om de följs av ett stort antal exploateringar, riskera att försämra vattenförekomsternas ekologiska och kemiska status.

### **Hälsa, säkerhet och risker för olyckor, översvämning och erosion**

Kommunen har efter samrådet i planbeskrivningen tydliggjort att riskområden redovisas i kartform i dokumentet ”Planeringsunderlag”. I samrådet framförda synpunkter har hanterats på ett bra sätt och Länsstyrelsen har inga ytterligare synpunkter.

### **LIS**

Enligt 18 e § MB avses med område för landsbygdsutveckling i strandnära lägen områden som är lämpliga för utvecklingen av landsbygden och som är av ett sådant slag och har en så begränsad omfattning att strandskyddets syften fortfarande tillgodoses långsiktigt.

Vid konsekvensbedömningen av utlagda LIS-områden behöver bedömningen utgå ifrån vad planen möjliggör, inte utifrån ett resonemang om att sannolikheten är liten att samtliga områden kommer exploateras inom planperioden. Kumulativ påverkan på andra intressen behöver bedömas och tas hänsyn till.

Kommunen har fört en tidig dialog med berörda samebyar om förslagen. Detta har resulterat i att vissa områden har bedömts som olämpliga och har plockats bort samt att andra har justerats, vilket är bra. I övrigt har kommunen bedömt att de sedan tidigare utlagda områdena som fortsatt lämpliga, att strandskyddets syften tillgodoses och att tillräcklig hänsyn har tagits till övriga intressen.

### **Synpunkter på specifika utpekade områden**

Suddesjaur:

Kommunen har lagt ut många LIS-områden runt sjön Suddesjaur och detta kan leda till en hög grad av exploatering runt sjön. De omfattande utpekandena av LIS-områden runt sjön riskerar att påverka strandskyddets syften i för stor omfattning. Kumulativ påverkan från många exploateringar kan även riskera att leda till att statusen för miljö kvalitetsnormen försämras i framtiden.

Länsstyrelsen betonar att konsekvensbedömningen av utlagda LIS-områden behöver utgå ifrån vad planen möjliggör, inte utifrån ett resonemang om att sannolikheten är liten att samtliga områden kommer exploateras inom planperioden. Kumulativa effekter behöver ingå i bedömningen.

Enligt Prop. 2008/09:119 s. 65 bör inte större områden normalt behövas för att stimulera utvecklingen på landsbygden. Länsstyrelsen står kvar vid synpunkten från samrådet att de två nya LIS-områdena (S5 och S6) bedöms mer relevanta för syftet att förtäta byn eftersom det finns mer befintlig bebyggelse än i de sedan tidigare utpekade områdena S3 och S4. Sammantaget anser Länsstyrelsen att kommunen behöver minska antalet områden runt sjön. Länsstyrelsen anser att de övriga LIS-områdena kan tillgodose samhällsintressena dvs landsbygdsutvecklingen på ett tillfredställande sätt och godkänner därför inte LIS-områdena S3 och S4.

Inom LIS-område S3 finns jordbruksmark. Jordbruksmark är av nationell betydelse och därför bör annan mark tas i anspråk. Förutom några lador är området oexploaterat. LIS-område S4 omfattas av lång strandlinje som i dagsläget till stor del är oexploaterad. Områdena har varit utpekade i gällande översiktsplan och det verkar inte ha funnits intresse att bebygga dessa.

Gullön G5: Förslaget till LIS-område G5 har lagts till efter samrådet. Länsstyrelsen har därför fått tillgång till naturvärdesinventeringen under granskningstiden. Enligt inventeringen bör ”flerskiktad äldre skog i nordvästra delen av området undantas från exploatering”. Länsstyrelsen håller med om



## Särskilt utlåtande efter granskningen

slutsatsen; gammal skog är en skyddsvärd, och alltmer sällsynt naturmiljö. Området är därför delvis olämpligt för exploatering. Länsstyrelsen anser att området behöver korrigeras för att utesluta delen med äldre skog alternativt tas bort helt. De övriga utpekade områden vid Gullön bör räcka för att ge förutsättningar för utveckling av landsbygden.

### *Kommentar*

Kommunen anser det olyckligt att vissa av synpunkterna från länsstyrelsen har inkommit så sent under översiktsplaneprocessen. Vissa av synpunkterna borde ha framförts redan under den tidiga dialogen och det avgränsningssamråd som då genomfördes (april 2023) eller senast under samrådet (februari 2024). Att kommunen fått en ny ansvarig handläggare hos länsstyrelsen tre gånger under de knappa 1,5 år som processen pågått och att Försvarsmakten inte yttrat sig förrän sent under granskningen utgör del av förklaringen. För kommunens del blir det dock svårare att översiktsplanera när flera av synpunkterna i granskningsyttrandet inte framkommit under samrådet och när synpunkterna om upplägget för miljökonsekvensbeskrivningen framkommit först under granskningen.

### *Konsekvensbeskrivning och sannolikhet*

Konsekvensbeskrivningarna i MKB:n och planbeskrivningen har arbetats om för att tydliggöra att konsekvensbeskrivningen utgår från vad planen möjliggör. Däremot är det sannolika att konsekvenserna blir betydligt mindre eftersom sannolikheten för att samtliga områden exploateras är låg.

### *Riksintresse rennäring*

Kommunen instämmer om att endast samråd med samebyarna inte är tillräckligt för att tillgodose riksintresset. Samrådet kan ge värdefull information som även kan användas vid bedömningen av påverkan på riksintresset men det är naturligtvis viktigt att kommunen som myndighet i varje enskilt ärende gör en bedömning av påverkan på riksintresset. Kommunen kommer i kommande detaljplaner belysa eventuella kumulativa effekter på rennäringen samt vid behov föra dialog med länsstyrelsen om bedömningen. Översikts- och tillväxtplanen har uppdaterats för att tydliggöra detta.

Om planförslaget efter granskningen ändras väsentligt ska kommunen ställa ut förslaget på nytt. Som väsentliga ändringar räknas inte bara sådant som är av väsentlig vikt för medborgarinflytandet utan även sådana ändringar som berör områden av riksintresse och mellankommunala samordningsfrågor.<sup>1</sup> Kommunen gör bedömningen att det skulle utgöra en sådan väsentlig ändring att lägga ut svåra passager för rennäringen i markanvändningskartan och har därför valt att inte göra detta under denna översiktsplaneprocess. Synpunkten noteras inför kommande revideringar av översikts- och tillväxtplanen.

### *Riksintresse för totalförsvarets militära del*

Kartan som visar riksintresse för totalförsvarets riksintressen har uppdaterats.

Meningen på s.103 har omformulerats till: I detta översiktliga planeringskede bedömer kommunen att det inte finns några åtgärder i planen som kan utgöra påtaglig skada för riksintresset totalförsvaret.

<sup>1</sup> <https://www.boverket.se/sv/PBL-kunskapsbanken/planering/oversiktsplan/processen-for-oversiktsplanering/uppratta/stalla-ut/> (2024-08-29)

## Särskilt utlåtande efter granskningen

Planförslaget har justerats så att texten om att fritidshusbebyggelse bör kunna utvecklas inom influensområde vid Vittjäkk och bebyggelsen på Lillberget bör vara möjlig att komplettera har tagits bort.

### *Bostadsbebyggelse och LIS-områden*

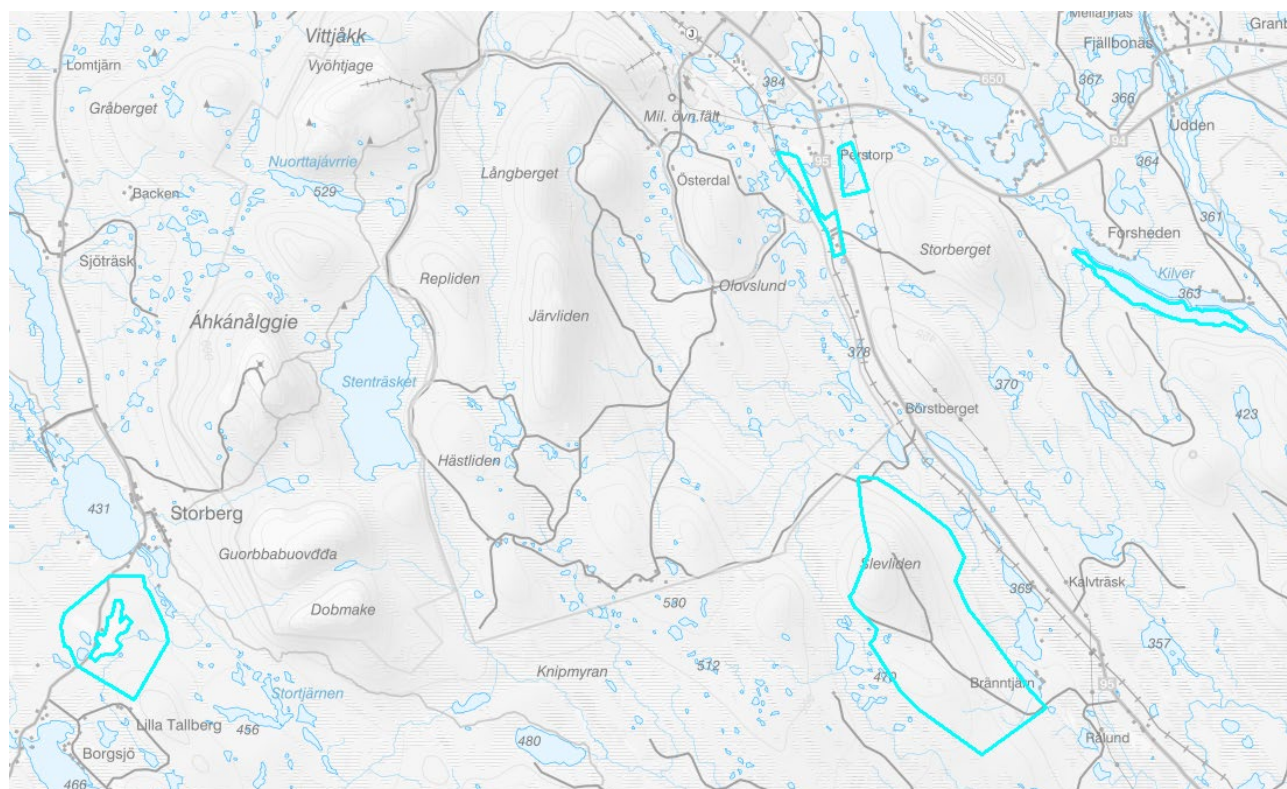
De delar av bostadsområdena 53 och 154 som inte redan är planlagda för bostadsbebyggelse har tagits bort från planförslaget.

För område 84 och område 153 har en rekommendation lagts in i planen om att störningskänslig bebyggelse i form av bostäder, vård- och skollokaler inte får tillkomma.

Område 119 som hade lagts ut för att möjliggöra utveckling av skidbacken har tagits bort från planförslaget.

LIS-områdena Ak1 i Akkajaur samt J3 och J3b i Jäkna har tagits bort från planförslaget.

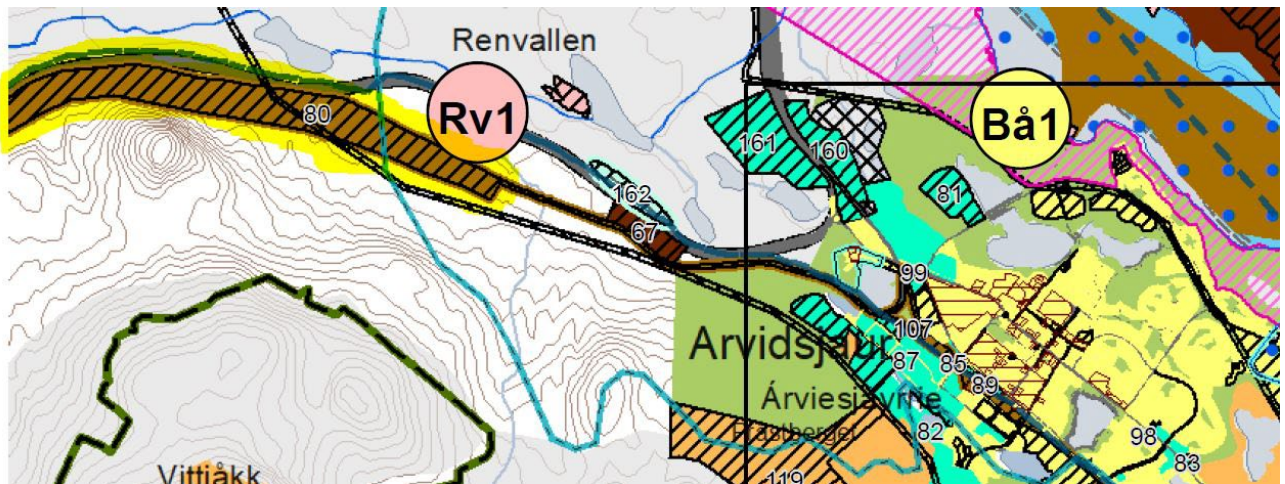
Kommunen har valt att behålla områdena 11, 19, 26, 54 och 60 i planen (se kartan nedan) då områdena bedöms viktiga för kommunens utveckling. Flera av områdena ligger också som utvecklingsområden i anslutning till befintlig verksamhet. I dagsläget är informationen om Försvarmaktens eventuella framtida utökade markanspråk knapphändig och kommunen behöver se även till andra utvecklingsmöjligheter inom kommunen.



Område 12 har tagits bort från planförslaget.

## Särskilt utlåtande efter granskningen

Kommunen har stämt av med Försvarsmakten som bekräftat att det är gulmarkerat område nedan som avses i Försvarsmaktens yttrande.



Detta område och den del av område 80 som ligger norr om detaljplanerat triangelspår har tagits bort från planförslaget.

### *Miljö kvalitetsnormer*

Vid prövning av dispenser eller detaljplaner inom utpekade LIS-områden beaktas miljö kvalitetsnormerna. Särskild viktigt är att all ny avloppsvattenhantering som uppkommer som följd av exploateringar utförs på ett korrekt sätt så att de inte orsakar statusförsämringar. Detta sker vid prövningar av ansökningar om nya avloppsanläggningar. Kommunen instämmer i vikten av att bevaka vattenförekomsternas status och utvecklingen inom utlagda LIS-områden. Kommunen har sedan flera år tillbaka en intern vattengrupp som regelbundet diskuterar miljö kvalitetsnormerna för vatten och behov av åtgärder från kommunens sida. Kommunen arbetar också med kontinuerlig översiktsplanering och kommer också i detta arbete att bevaka frågan. Kommunen ser inget behov av att lägga in ytterligare information i planen.

Suddesjaur: Kommunen har efter dialog med länsstyrelsen valt att ta bort LIS-områdena S3 och S4 förutom den mindre del av S4 som redan är bebyggt.

Gullön G5: LIS-området G5 har minskats ner i enlighet med bedömningen i inventeringen och länsstyrelsens synpunkt.

## **Lantmäteriet**

Angående planförslagets handlingar (med dnr 2022/248):

Lantmäteriet har av nedanstående skäl inte granskat den aktuella översiktsplanen och lämnar därför inga synpunkter.

Lantmäteriet har ingen lagstadgad skyldighet att granska översiktsplaner och dessa berör normalt sett endast indirekt Lantmäteriets kommande arbete. Många av de ställningstaganden som beskrivs i översiktsplaner kommer i och för sig att innebära förändringar i fastighetsindelningen eller att fastighetsanknutna rättigheter (servitut, ledningsrätter, gemensamhetsanläggningar etcetera)

## Särskilt utlåtande efter granskningen

kommer att bildas eller ombildas. Omfattningen av dessa behov kommer dock att konkretiseras i senare skeden, till exempel då områden detaljplaneläggs. Lantmäteriet genomför däremot granskning i detaljplaneprocessen.

### *Kommentar*

Då Lantmäteriet avstått från att lämna synpunkter ger kommunen ingen kommentar.

## Vattenfall

Hej,

Vattenfall Eldistribution AB har inget ytterligare att tillägga än vad som framförts i samrådet.

### *Kommentar*

Yttrandet föranleder inga behov av ändringar i planförslaget.

## Malå kommun

Hej!

Angående er Översiktsplan så har Malå kommun ingen erinran.

Vi delar Arvidsjaur's inställning och förhoppning om att busstrafik mellan orterna över länsgränsen ses över.

### *Kommentar*

Yttrandet föranleder inga behov av ändringar i planförslaget.

## Luokta Mávas sameby

Bures,

tack för informationen.

Luokta Mávas sameby har för närvarande inga synpunkter på översikts- och tillväxtplanen.

### *Kommentar*

Yttrandet föranleder inga behov av ändringar i planförslaget.

## Privatperson om naturområde i Moskosel

1. Angivet område enligt bifogad bild bör ABSOLUT ha ett förstärkt skydd med t.ex. BEVARANDEVÄRT OMRÅDE !!!

Området var särskilt utpekad i förra planen, och bör vara detta nu också.

Området innehåller en unit växtmiljö med många fridlysta arter.

2. Bör inte översiktsplanen även ange det område som Länsstyrelsen planerar att göra till Naturreservat i Moskosel !!

(Kontakt Länsstyrelsen : Fredrik Forsman, tfn 010-2255286

### *Kommentar*

Aktuellt område är i översiktsplanen utlagt som GRÖNOMRÅDE – Rekreation och friluftsliv.



## Särskilt utlåtande efter granskningen

Kommunen bedömer att detta i en översiktsplan är ett lämpligt sätt att lägga ut området. I översikts- och tillväxtplanen som antogs 2020 var området utlagt på motsvarande sätt – som grönstruktur. En upplysningstext om de höga naturvärdena inom området har lagts in som attribut för området.

De områden som lagts ut som bevarandevärda i översiktsplanen är byggnader och områden som kommunen anser vara särskilt värdefulla ur kulturmiljöperspektiv. Detta har inget med platsens naturvärden att göra.

Att i översiktsplanen lägga ut samtliga områden där naturreservat planeras bedömer inte kommunen som relevant, bland annat eftersom detta förändras över tid. Däremot har kommunen i sin ärendehandläggning tillgång till ett GIS-skikt från länsstyrelsen som visar sådana områden och som används i handläggningen. Vad gäller de områden som inventerats kring Moskosels samhälle har kommunen dock valt att lägga ut de områden som inte sedan tidigare varit utlagda för bebyggelse i översiktsplanen som GRÖNOMRÅDE – Rekreation och friluftsliv.

### Älvsbyns kommun

Älvsbyns kommun lämnar följande synpunkter på granskningshandlingen av *Översikts- och tillväxtplan* för Arvidsjaur kommun.

#### Markanvändning för elintensiv verksamhet

Arvidsjaur kommun bör i markanvändningskartan beakta möjliga intresseanspråk som följd av den nyetablerade 400 kV-stationen i Trolltjärn.

#### Höjning av hastighet på väg

Älvsbyns kommun understryker, på samma sätt som Arvidsjaur kommun, vikten av hastighetshöjningar på sträckor längs väg 94, väg 95, väg 365 och E45. Framkomligheten på huvudvägar (Trafikverket) är en förutsättning för en fungerande arbetsmarknadsregion och kan samlat ge positiv effekt på kollektivtrafik, näringsliv, tillgänglig vård och skola/utbildning, turism m.m.

#### LIS-områden

Under rubriken ”Mellankommunala frågor” bör även ett omvänt förhållande nämnas, det vill säga att LIS-områden i Arvidsjaur kommun kan bidra till att stärka underlaget för service i en grannkommun.

Visträsk utgör närmaste serviceort för några av de LIS-områden som pekas ut i översikts- och tillväxtplanen. Åkroken (15 min) och Städdjeaur (20 min) men också Lauker (30 min) och Ljusträsk (40 min) ligger alla inom Visträsk upptagningsområde och ger ett underlag till ortens samhällsservice som i dagsläget omfattar dygnet-runt-öppen livsmedelsbutik, tankstation, fritidsbutik (arbets- och fritidskläder m.m.), idrotts- och föreningsliv samt arbetstillfällen. I Visträsk finns även kommunal förskola och grundskola (Fk-3). Älvsbyns kommun är positivt inställd till utpekade LIS-områden och förespråkar snarare en ökning av dessa för möjligheten till ekonomiskt lönsamma exploateringar, exempelvis i Åkroken och Städdjeaur.

#### Norrbottenbanan

## Särskilt utlåtande efter granskningen

Älvsbyns kommun upplyser om att regeringen gett Trafikverket i uppdrag att påbörja *planeringen* av Norrbotniabanan för sträckan Skellefteå–Luleå.

### *Kommentar*

Om planförslaget efter granskningen ändras väsentligt ska kommunen ställa ut förslaget på nytt. Som väsentliga ändringar räknas inte bara sådant som är av väsentlig vikt för medborgarinflytandet utan även sådana ändringar som berör områden av riksintresse och mellankommunala samordningsfrågor.<sup>2</sup>

Kommunen gör bedömningen att det skulle utgöra en sådan väsentlig ändring att lägga ut ett markområde för elintensiv verksamhet vid Trolltjärn och har därför valt att inte göra detta under denna översiktsplaneprocess. Synpunkten noteras inför kommande revideringar av översikts- och tillväxtplanen.

Avsnittet om LIS-områden under ”Mellankommunala frågor” har uppdaterats.

Beskrivningarna om LIS-områdena Åkroken, Städdjaur, Lauker och Ljusträsk har uppdaterats med informationen från Älvsbyns kommun. Kommunen noterar Älvsbyns kommuns positiva inställning till LIS-områden inom Arvidsjaur kommun. I skrivande stund finns inga planer till att utöka dessa föreslagna LIS-områden men kommunen tar tacksamt emot eventuella förslag inför nästa översiktsplaneprocess.

Textavsnittet om Norrbotniabanan har uppdaterats.

## **Privatperson om samverkan med civilsamhället**

För att lära känna Arvidsjaur kommun har jag delvis läst er översikt - och tillväxtplan. Det var en ambitiös text. Kanske har jag missat någon men jag funderar på hur är det tänkt att kommunen samverkar medcivilsamhället? förutom att elevhälsan och socialtjänsten ska arbeta förebyggande för barn och ungatillsammans med kyrkan

Det var fint att läsa om den samiska näringen och att det tas så bra hänsyn till den.

### *Kommentar*

Yttrandet föranleder inga behov av ändringar i planförslaget.

## **Arjeplogs kommun**

Arjeplogs kommun har inget att erinra över Arvidsjaur kommuns översikts- och tillväxtplan. Arjeplogs kommun delar Arvidsjaur kommuns uppfattning om att riksväg 95 bör klassas som europaväg.

Översiktsplanen är väl genomarbetad och ambitiös, och i och med den digitala versionen finns det möjlighet på ett enkelt sätt att fördjupa sig i olika delar och zooma in på kartan. Men samtidigt blir

---

<sup>2</sup> <https://www.boverket.se/sv/PBL-kunskapsbanken/planering/oversiktsplan/processen-for-oversiktsplanering/uppratta/stalla-ut/> (2024-08-29)

## Särskilt utlåtande efter granskningen

det något svårare att få en överblick och helhet i förslaget. En sök-funktion hade underlättat i sökandet efter information.

### *Kommentar*

Yttrandet föranleder inga behov av ändringar i planförslaget.

## **Privatperson om lekplats ”Klockarberget”**

Meddelande: Klockarberget – lekplats 1 Arvidsjaur kommun

Förslag att se över, utöka och renovera lekplatsen “Klockarberget” samt upprätta en tillhörande grillplats. Där lekplatsen nu är belägen är en bra plats och det finns god plats att göra den större.

### Nuläge:

Lekplatsen är utmärkt som nummer 1 och namngiven Klockarberget enligt Arvidsjaur kommuns hemsida och ären allmän lekplats. Vidare är det enligt hemsidan en lekplats som Arvidsjaur kommun ansvarar över. En fråga är när den lekplatsen sågs över senast. Nuläget för den lekplatsen är att det finns två fotbollsmål på en gräsmatta och en rutschbana. Nyligen tillkom en skylt där det står kort allmän information om lekplatsen.

### Bakgrund:

Det har på senaste åren byggts ett flertal hus på Klockarberget, fler tomter är köpta och kommer därmed också byggas samt att fler tomter är släppta till försäljning och det finns också plan från kommunen att släppa ännu fler tomter i området. Flera privatpersoner investerar och satsar i att bygga nya hus i Arvidsjaur kommun. Arvidsjaur kommun beskriver i sin översikt- och tillväxtplan att en viktig effekt av nybyggnad är att det skapar dynamik på bostadsmarknaden och bidrar till fler lediga boenden i kommunen. Utifrån det kan det anses rimligt att kommunen också satsar på det nya området som håller på att byggas upp i kommunen. Förslagsvis i form av att upprätta en lekplats för barn i olika åldrar samt även en grillplats i anslutning till lekplatsen. Detta för att barnen som bor i nya området ska ha en lekplats tillgänglig i närheten av bostaden, men också för att ge de personer i kommunen som satsat på nybyggnation i kommunen ett mer attraktivt område att bo i. Vidare går det även att poängtera att lekplatsen blir ett tillskott för hela kommunen, det finns ett flertal andra kvarter som också har närhet till lekplatsen.

Enligt Arvidsjaur kommuns översikt- och tillväxtplan står det även att det är viktigt att utveckla bra utemiljöer som främjar barns och ungas utveckling. Det bör finnas plats för lek, sport och aktiviteter, men även för samtal, enskildhet, sinnliga upplevelser och stillhet. I översikt- och tillväxtplan står det även att kommunen bör sträva efter attraktiva grönområden och lektytor. Vidare står det att parker och lekparkar ska planeras med en variation i funktioner så att alla har tillgång till upplevelsekvaiteter. Med bakgrund av det anses det rimligt att kommunen utökar lekplatsen för att tillhandahålla detta även för de barn som bor och kommer bo i nya området kring Klockarberget som håller på att växa fram i kommunen.

### Förslag till lekplatsen:

Rutschbana – en för mindre barn och en för större barn.

Gungor - både för bebis, äldre barn samt en gunga där man kan gunga två personer.

Hinderbana – som förslagsvis går runt hela lekplatsen för att effektivisera platsen.

Volträcke i olika höjder



## Särskilt utlåtande efter granskningen

Ett mindre hus att kunna gå in i med bänkar.

Gungbräda

Sandlåda

Grillplats och bänkar.

Ha kvar fotbollsplan med mål.

Papperskorg.

### *Kommentar*

Lekplatsen "Klockarberget" mellan Klockargatan och Ventilgatan finns utlagd som lekplats i såväl gällande översiktsplan som i förslaget till översiktsplan som var ute på samråd. Kommunstyrelsen antog också 2015-06-09, § 147 ett lekplatsprogram där det framgår vilka lekplatser som ska finnas i Arvidsjaur och vilka lekplatser som skulle utvecklas till områdeslekplatser. Lekplatsen finns även med i detta lekplatsprogram som närlekplats. Frågan om vilken typ av lekplats "Klockarberget" ska vara i framtiden bedöms vara en fråga för lekplatsprogrammet. Kommunen gör bedömningen att sådana detaljfrågor inte är lämpliga att hantera i översikts- och tillväxtplanen.

Ett medborgarförslag om översyn och utökning av lekplatsen "Klockarberget" har också inkommit (Dnr: 2024/144). Medborgarförslaget planeras behandlas politiskt under hösten.

## Privatperson om IT-samhälle för alla och skall istället för bör

Om bredbandet är en så pass viktig fråga så bör det även synas i kommunens strategiplan och övriga dokument.

Ordet "bör" borde bytas ut mot "skall" i följande meningar:

- Kommunen **bör** med tillgängliga stödmedel, fortsätta utbyggnaden av bredband.
- Kommunen **bör**, med tillgängliga stödmedel, fortsätta utbyggnaden av bredband och nyttja alla tillgängliga tekniska lösningar.
- Kommunen **bör** samarbeta med IT Norrbotten och övriga kommuner vid upphandlingar av tekniska lösningar, drift och underhåll av befintliga nät.
- Samarbetet mellan kommuner och olika teleoperatörer **bör** utökas för att i större utsträckning möjliggöra bredband på landsbygden genom luftburna system.
- Kommunen **bör** utveckla digitala tjänster för att utveckla välfärden och underlätta för människor att bo kvar utanför tätorten.

Den sista meningen ovan borde också ändras till:

- Kommunen **skall** utveckla digitala tjänster **i syfte** att utveckla välfärden och underlätta för människor att bo kvar utanför tätorten.

Ordet bör borde bytas till skall om detta anses viktigt för kommunens framtid och utveckling.

Ordet måste borde bytas ut mot skall i meningen:

- Kommunen **måste** verka för att utveckla alla sina verksamheter med hjälp av digitaliseringens möjligheter.

## Särskilt utlåtande efter granskningen

Ordet ”bör” borde även bytas ut till ”skall” i följande meningar:

- Kommunen **bör** uppdra till RKM att se över möjligheterna att Region Norrbotten tillsammans med Region Västerbotten åter kan upphandla busslinjerna till Malå och Sorsele under sitt kostnadsansvar i enlighet med det samarbetsavtal som ligger till grund för kostnadsfördelningen av kollektivtrafik i länet.
- Kommunen **bör** verka för att Arvidsjaur's Flygplats utpekas som riksintresse.
- Kommunen **bör** verka för att Trafikverket bygger gång- och cykelvägar längs Abmorvägen och E45:an i Moskosel, längs väg 373 i Abborrträsk samt längs riksväg 95 i Glommerstråk för förbättrad trafiksäkerhet för oskyddade trafikanter och för att stimulera ett hållbart resande inom orterna. Kommunen ser även behov av en förbättrad lösning för de oskyddade trafikanterna längs E45:an i Auktsjaur.
- Kommunen **bör** verka för att Trafikverket bygger ytterligare cirkulationsplatser efter Storgatan/Rv95 i korsningen Skillnadsgatan (vid OK), i korsningen Järnvägsgatan (vid Dollarstore), i korsningen väg 94 (Laukervägaskälet) samt i korsningen Järnvägsgatan (vid Ulf's bilar).

### *Kommentar*

Meningen ”Kommunen måste verka för att utveckla alla sina verksamheter med hjälp av digitaliseringens möjligheter.” har justerats till:

”Kommunen bör sträva efter att utveckla sina verksamheter med hjälp av digitaliseringens möjligheter”

Meningen har också flyttats från löptexten till rutan över rekommendationer.

De föreslagna justeringarna av användningen av ”skall”/ska istället för ”bör” har analyserats. Kommunen gör i dessa fall bedömningen att ”bör” är ett lämpligt ordval för dessa rekommendationer i ett sådant vägledande dokument som översikts- och tillväxtplanen utgör. Kommunen gör också i övrigt bedömningen att valda formuleringar är lämpliga.

## Trafikverket

Svar på begäran om yttrande gällande granskning gällande översikts- och tillväxtplan för Arvidsjaur's kommun.

Trafikverkets diarienummer: TRV 2024/63557

Trafikverket har granskat remisshandlingarna och har inget ytterligare att tillägga.

### *Kommentar*

Yttrandet föranleder inga behov av ändringar i planförslaget.

## Piteå kommun

Piteå kommun ser positivt på och tackar för möjlighet att ta del av Arvidsjaur's förslag till översikts- och tillväxtplan under dess granskningstid.

## Särskilt utlåtande efter granskningen

### Generella synpunkter

- Vid en eventuell etablering av en ny gruva i Laver kan det inte nog understrykas vikten av säkerhetsåtgärder kopplat till minimering av mineralutsläpp och läckage då Laver ligger uppströms Piteälven, där Piteå kommun har dricksvattenintag för den stora majoriteten av kommunens invånare.
- Piteå kommun instämmer med Arvidsjaur och ser positivt på byggandet av Norrbotniabanan och den investering det är för att stärka Norrbotten.
- Piteå kommun instämmer om att vi fortsatt bör samarbeta och stärka samarbeten mellan kommungränserna, så som Arvidsjaur skriver i kapitlet om mellankommunala frågor. Samarbete inom olika områden är viktigt för att effektivt kunna nyttja kommunernas resurser så att det gynnar både Arvidsjaur kommun och Piteå kommuns glesbygd.

### Kommentar

Kommunen instämmer med Piteå kommun om vikten av att vattenkvaliteten i Piteåälven vid en eventuell etablering av gruva i Laver. Under avsnittet ”mineralutvinning” i planen betonas vikten av hållbara gruvor. Att Piteåälven utgör dricksvattentäkt för annan kommun finns också noterat i planen under avsnittet ”Mellankommunala frågor”.

Yttrandet föranleder inga behov av ändringar i planförslaget.

### Privatperson om testområdet på Auktsjaursjön

Sandviksdelen av Auktsjaursjön borde inte ligga ute som testområde. Jag är delägare i samfälligheten Sandviken S:1 och vill inte ha bilar körandes framför fönstret.



Trots att Arvidsjaur kommun tillhör en av de 20 största kommunerna till ytan sett och endast en mycket liten del av denna mark är exploaterad är det för kommunen en stor utmaning att hitta

## Särskilt utlåtande efter granskningen

lämplig mark för olika typer av utveckling. Kommunen utgör en del av det svenska samelandet och omfattas av bland annat riksintresse för rennärning, naturvård, totalförsvar, friluftsliv samt Natura 2000-områden, naturreservat mm. Denna situation ställer stora krav på kommunens samhällsplanering.

Fortsatt goda förutsättningar och en hållbar utveckling av testnäringen är en av de avgörande faktorerna för Arvidsjaur kommuns och hela testregionens utveckling. Kommunen bedömer därför att testnäringen är av stort allmänt intresse och har stort intresse av att det finns ett flertal områden för fordonstest utlagda i översiktsplanen för att möjliggöra denna utveckling.

På denna översiktliga nivå gör kommunen fortsatt bedömningen att området är lämpligt. Om någon aktör skulle kontakta kommunen med en önskan om att förverkliga testområdet på XX skulle aktören behöva lämna in en anmälan om C-verksamhet enligt miljöbalken. Myndighetsnämnden skulle då göra en prövning i det enskilda fallet och höra bland andra närboende i frågan.

Kommunen har därför valt att behålla det utlagda området fordonstest.

### Privatpersoner om LIS-område vid Auktsjaur

Våra föräldrar har kikat på översikts och tillväxtplanen gällande LIS-områdena i Auktsjaur.

Pappa äger mark intill LIS-område Aukt 2 och 3. Sedan tidigare har han på ett av kommunens informationsmöte nekat strandnära bebyggelse på hans mark 1:3 i Auktsjaur.

På befintlig markanvändningskarta ser det fortsatt ut som att LIS-områdena Aukt 2 och 3 involverar stranden och vattnet kring Kvarnlobbet och Vikvallsviken i Auktsjaursjön (närmast gamla grustaget).

Han och vi undrar varför det ser ut så på kartan när han tidigare nekat bebyggelse där.

Pappa vill att de streckade LIS-områdena vid hans mark (samt ut på vattnet) 1:3 tas bort på förslaget.

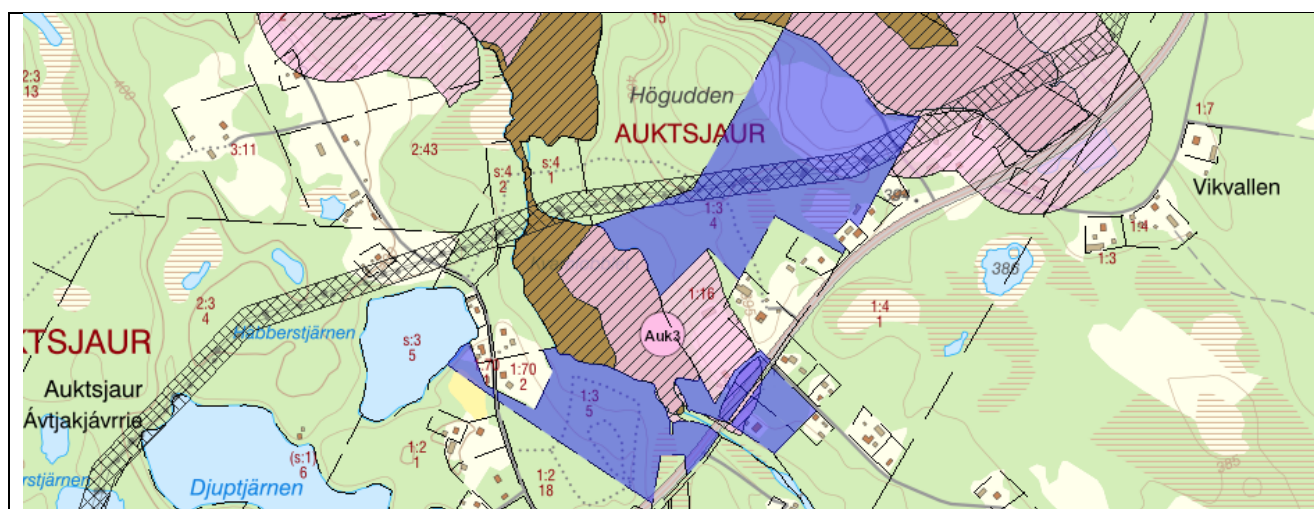
#### *Kommentar*

Under förra översiktsplaneprocessen framfördes under samrådet bland annat nedanstående önskemål:

*”Min önskan är att de delar av fastigheten Auktsjaur 1:3 som ingår i de föreslagna LIS-områdena Auk 2 och Auk 3 innefattas i förslaget. Jag vill att förslaget om LIS-områden på min mark 1:3 tas bort ur förslaget.”*

Kommunen valde då att undanta Auktsjaur 1:3 från LIS-områdena. Kartan ser därför i dagsläget ut enligt nedan. De blåmarkerade områdena är Auktsjaur 1:3 och är undantagna från förslaget.

## Särskilt utlåtande efter granskningen



Vattenområdena utanför Auktsjaur 1:3 har i antagandehandlingarna även dessa tagits bort från förslaget.

### Privatpersoner om Månsträsk

Avseende Månsträsk

Vi, fastboende, fritidsboende och markägare runt Månsträsk, önskar att kommunen tar bort sjön som möjligt användningsområde för fordonstest.

Att det finns en LIS-märkning kring byn ser vi som positivt för framtiden men ser samtidigt en motsättning i att sjön är utmärkt för testverksamhet då det absolut kan avskräcka ev inflyttare samt störa och påverka nuvarande boende. Sjön är liten och all aktivitet på den är märkbar för byn, den utnyttjas nu frekvent för friluftsliv av både boende och tillfälliga besökare.

#### *Kommentar*

Område 40 i Månsträsk som var utlagt för fordonstest har tagits bort från översikts- och tillväxtplanen.

### Västra Kikkejaure sameby

Västra Kikkejaure sameby (VK) lämnar följande synpunkter vid granskning av kommunens förslag till ny översiktsplan.

Många av samebyns synpunkter som lämnats under samrådet har inte beaktats och samebyn anser fortsatt att följande områden inte är lämpliga för olika ändamål:

- Nytt bostadsområde norr om Stora Larstjärnen (område 155)
- Nya bostadsområden ovanför Östra och Västra Ringlet (område 59, 68, 69)
- Test- och övningsverksamhet för fordonstest (område 3, 11, 14, 26, 71, 74, 77)
- Nya industriområden (område 157, 158, 159, 160, 161)

## Särskilt utlåtande efter granskningen

- LIS (område By6, Ki1, Av1, utveckling av Bå1, R1, MK1, ej ytterligare utveckling av
- N1, Av2, Av2c, RV1 ev. ok mindre utveckling eller fritidshus)

Det som påverkar samebyns passage och betesland förbi samhället är extra känsligt för nya och förändrade verksamheter. VK anser att kommunen tydligare behöver beskriva konsekvenserna som översiktsplanen kan leda till. Utöver ett dokument/MKB med beskrivning ur ett kumulativt perspektiv med en historisk, nutids och framtidsutsikt för samebyns renskötsel anser samebyn att kommunen borde för varje utpekade område som parterna inte är överens om beskriva tydligt om problematiken. Innan översiktsplanen antas behöver kommunen därför ta fram ett underlag vilket samebyn kan bistå med, underlag från renbruksplan är viktig. Samebyn anser att det skulle underlätta det framtida arbetet (planarbete samt i arbetsgruppen om passage förbi samhället) mellan parterna samt för eventuellt nya verksamheter. Nuvarande förslag till ny översiktsplan kan leda till att renskötelsen i samebyn påverkas starkt negativt och påtagligt försvåras.

### *Kommentar*

Kommunen är väl medveten om *den trånga passagen för samebyn förbi Arvidsjaur's samhälle*. För att minska påverkan på rennäringen har kommunen valt att inte lägga ut några förslag till ny bebyggelse på markområdet närmast Arvidsjaur'sjön mellan E45 och riksväg 94. Vid Båthusviken har sedan lång tid tillbaka funnits ett antal bostadsarrenden. Fastigheten där arrendetomterna ligger förvärvades av kommunen på 80-talet för bostadsbebyggelse. Under 2009 inleddes en diskussion om att ta fram en detaljplan för området för att reglera byggandet och ge möjlighet för stugägarna att höja standarden genom att bland annat ansluta området till vatten och avlopp. Efter dialog med Västra Kikkejaure sameby under 2019 beslutade dock kommunen att avvakta med en utveckling av området med hänvisning till att det för närvarande inte finns någon alternativ lösning för Västra Kikkejaure sameby när det gäller passage förbi Arvidsjaur's samhälle. Fyra ytterligare bostadsarrenden finns nedanför Klockarberget och Borgargatan. För dessa arrendetomter är i gällande översikts- och tillväxtplan uttalat att bebyggelsen inte bör utökas. Detta har för tydlighets skull justerats till att bebyggelsen inte ska utökas. För att tydliggöra hur kommunen avser trygga samebyns passage förbi Arvidsjaur's samhälle har ett större markområde lagts ut i översiktsplanen som trång passage för rennäringen.

Arvidsjaur's kommun och Västra Kikkejaure sameby har också sedan tidigare (2013-03-05) kommit överens om att tillsätta en arbetsgrupp för att försöka arbeta fram en lösning för Västra Kikkejaure samebys passage förbi Arvidsjaur's samhälle som kommer alla parter till godo. Gruppen kom att bestå av representanter från Västra Kikkejaure sameby, Mausjaure sameby, kommunen, Försvarmakten och Fortifikationsverket. Frågan ligger just nu hos Västra Kikkejaure sameby som får meddela när de bedömer det aktuellt att återuppta dialogen.

I planen har även tydliggjorts att kommunen innan exploatering behöver göra en närmare analys av påverkan på renskötelsen som utgår från att det är en svår passage där små störningar är stora hinder och säkerställa att de funktionella sambanden upprätthålls.

Eftersom all mark inom kommunen, förutom tomtmark, även utgör någon samebys marker innebär all ytterligare exploatering någon form av påverkan på rennäringen. I detta översiktliga planeringsskede bedömer kommunen dock inte att förslagen i planen påtagligt försvårar rennäringens bedrivande. Fortsatt samråd med samebyarna i framtida ärenden är dock viktigt för

## Särskilt utlåtande efter granskningen

att minska negativ påverkan.

Vad gäller LIS-området Bå1 framgår redan i planen att ”LIS-området syftar främst till att skapa förutsättningar för att bygga upp den byggnad som brunnit ner samt att kunna ersätta befintliga byggnader med motsvarande vid behov. En utökning av bebyggelse i området bedöms endast lämpligt om man hittar en passage förbi Arvidsjauras samhälle för Västra Kikkejaure sameby.”

Trots att Arvidsjauras kommun tillhör en av de 20 största kommunerna till ytan sett och endast en mycket liten del av denna mark är exploaterad är det för kommunen en stor utmaning att hitta exploateringsbar mark. Arvidsjauras kommun utgör en del av det svenska samelandet. Rennäring bedrivs här året runt. 44 procent av kommunens yta utgör också riksintresse för rennäringen och all mark, förutom tomtmark, inom kommunen utgör även någon samebys marker. Att finna exploaterbar mark är därmed mycket svårt utan att någon sameby anser sig påverkas negativt. Utöver riksintresse för rennäring omfattas också kommunens yta till stor del av Natura 2000-områden, naturreservat samt riksintresse för naturvård, kulturmiljövård, totalförsvaret, friluftsliv mm.

Denna situation ställer stora krav på kommunens samhällsplanering. Kommunen har därför valt att behålla ett stort antal områden för industri/testverksamhet och LIS-områden där kommunen ser att det finns förutsättningar att exploatera mark utan att påtagligt försvåra rennäringens bedrivande.

Översiktsplanering handlar till stor del om att väga olika intressen mot varandra och planen utgör en överenskommelse mellan stat och kommun om riksintressenas innebörd och avgränsning och ger därmed såväl ramarna som handlingsutrymmet för kommunen inom riksintresseområdena. Genom tidig dialog med olika samebyar har kommunen försökt att göra sig en bild av hur planen påverkar samerna och riksintresset för rennäring. Eftersom all mark, förutom tomtmark, inom kommunen även utgör någon samebys marker innebär all ytterligare exploatering någon form av påverkan på rennäringen. Kommunen bedömer dock inte att förslagen i planen påtagligt försvårar rennäringens bedrivande. Fortsatt samråd med samebyarna i framtida ärenden är dock viktigt för att minska negativ påverkan.

Kommunen har valt att behålla vissa områden trots samebyns synpunkter då kommunen anser att det finns förutsättningar att exploatera marken utan att påtagligt försvåra rennäringens bedrivande.

Kommunen anser inte att en särskild beskrivning av konsekvenserna för rennäringen är nödvändigt utan anser att konsekvenserna ska framgå i planen och miljökonsekvensbeskrivningen.

## Region Norrbotten

### *Bakgrund*

Arvidsjauras kommun har tagit fram ett förslag till ny översikts- och tillväxtplan som nu ställs ut för granskning under perioden 28 maj till 28 augusti 2024. Översiktsplanen ska ange inriktningen för den långsiktiga utvecklingen av den fysiska miljön och där formuleras också strategierna för en långsiktigt hållbar utveckling. Åtgärder för den kommunala organisationen finns också utpekade för att främja utvecklingen.

### *Region Norrbottens synpunkter*



## Särskilt utlåtande efter granskningen

Region Norrbotten tackar för möjligheten att lämna synpunkter på planförslaget. Regionen anser att Arvidsjaur kommuns nya förslag på Översiktsplan är väl genomarbetad och tilltalande att ta del av. Regionen är positivt inställd till att kommunerna genomför en kontinuerlig översiktsplanering, därför att en aktuell Översiktsplan skapar möjligheter för en hållbar och samspelt utveckling av vårt län. Planförslaget är digitalt och följer Boverkets ÖP-modell, vilket är positivt för framtida samordning av kommunerna i länet.

Regionen ser positivt på att Arvidsjaur vill bidra till energiförsörjningen genom att peka ut både platser för solkraft likväl som vindkraft i kommunen, trots att kommunen har många intressekonflikter i frågan. Regionen ser även positivt på att frågan om bostadsförsörjning hanteras, dels genom att fortsätta arbeta med befintligt bestånd (till exempel ödehus) likväl som att peka ut nya attraktiva platser för bostadsutveckling och LIS. Den utveckling som nu sker med industriutveckling i länet, ställer ökade krav på fler boendemiljöer även i kommuner som inte själva direkt påverkas av etableringen. Kommunen har i sin utvecklingsinriktning pekat ut viktiga stråk och noder i kommunen i framtiden. Region Norrbotten håller med om att detta är viktiga stråk att fortsätta arbeta med i den efterföljande planeringen.

Kommunen belyser viktiga regionala strategier och planer samt visar på att dessa genomsyrat framtagandet av översiktsplanen. Särskilt positivt att se att den regionala utvecklingsstrategin och folkhälsostrategin har hanterats i processen. Kommunen har även inkluderat barnens perspektiv i den fysiska planeringen i enlighet med barnkonventionen.

### *Region Norrbottens medskick gällande läsbarhet*

De anmärkningar som regionen vill skicka med inför framtida arbete, kan vara att underlätta användandet av totalkartan i den digitala versionen av översiktsplanen. Att som användare kunna tända och släcka lager är viktigt för att kunna hitta igen respektive område som vill studeras. Regionen noterar även att vissa ytor i kartan inte innehåller någon beskrivning samtidigt som att andra ytor har beskrivningar, för att förenkla användningen av karttjänsten är det bra om det är likvärdigt.

Regionen är positivt inställd till att kommunen har valt att göra en kartberättelse (likväl som en PDF version). Ett medskick är dock att kartberättelsens styrka att kunna läsa texten till vänster och få se tillhörande karta till höger, den här funktionen tappas lite bort när kartan ligger under texten till vänster vilket gör att läsaren får bläddra fram och tillbaka. Regionen ser även positivt på att få ta del av en digitaliserad utvecklingsinriktningskarta i framtiden, då det möjliggör för regionen att studera kommunernas utvecklingsinriktningar på länsnivå.

### *Kommentar*

Kommunen har av prestandaskäl valt att hålla alla lager tända i denna version av översikts- och tillväxtplanen men kommunen instämmer i att det finns förbättringspotential och kommer att titta vidare på detta vid nästa översiktsplaneprocess.

Där det har funnits en tydlig koppling mellan text i planen och det geografiska lagret har kommunen valt att lägga in detta som en beskrivning. Även denna fråga kommer kommunen att studera vidare i nästa översiktsplaneprocess då det förhoppningsvis finns en ny ÖP-modell att implementera. Detsamma gäller var kartorna placeras i kartberättelsen.

## Särskilt utlåtande efter granskningen

Kommunen tackar för medskicken och tar dessa med till nästa översiktsplaneprocess.

### Privatperson om Saltmyran

Jag äger en fastighet som heter Saltmyran 17:1.

Ett av fastighetens skifte finns på den nedlagda torvtäkten på Saltmyran.

En framtida möjlighet är att bygga en solcellspark.

Det jag vill är att kommunen lägger till på Saltmyrans nedlagda torvtäkt att framtiden kan bli en solcellspark på Översiktsplanen för området.

#### *Kommentar*

Om planförslaget efter granskningen ändras väsentligt ska kommunen ställa ut förslaget på nytt. Som väsentliga ändringar räknas inte bara sådant som är av väsentlig vikt för medborgarinflytandet utan även sådana ändringar som berör områden av riksintresse och mellankommunala samordningsfrågor.<sup>3</sup>

Kommunen gör bedömningen att det skulle utgöra en sådan väsentlig ändring att lägga ut ett markområde för solcellspark och har därför valt att inte göra detta under denna översiktsplaneprocess. Synpunkten noteras inför kommande revideringar av översikts- och tillväxtplanen.

En storskalig solcellsanläggning innebär ofta att naturmiljön ändras väsentligt, vilket kräver samråd med länsstyrelsen. Anläggningen kan också kräva bygglov. Den som vill bygga en solcellspark behöver alltid kontakta kommunens bygglovsavdelning och länsstyrelsen.<sup>4</sup>

Ett område behöver inte vara utlagt i översiktsplanen för att det ska vara möjligt att anlägga en solcellspark. Om någon skulle vilja undersöka förutsättningarna för en solcellspark inom aktuellt område redan innan nästa översiktsplaneprocess kan man därför kontakta kommunens bygglovsinspektör och länsstyrelsen.

Av förslaget till översikts- och tillväxtplan framgår också att kommunen ser positivt på att enskilda markägare ges möjlighet till energiproduktion med hjälp av solenergi.

### Sametinget

Sametinget i Sverige är både en statlig myndighet och ett folkvalt samiskt parlament med syfte att förbättra de svenska samernas möjligheter som urfolk att bevara och utveckla sin kultur.

Sametingets uppgift är att medverka i samhällsplaneringen och tillse att samiska behov beaktas, däribland renskötselns rättigheter i frågor avseende utnyttjande av mark och vatten. Med varsamt förvaltande av mark och vatten gynnas den biologiska mångfalden till nytta för alla invånare.

<sup>3</sup> <https://www.boverket.se/sv/PBL-kunskapsbanken/planering/oversiktsplan/processen-for-oversiktsplanering/uppratta/stalla-ut/> (2024-08-29)

<sup>4</sup> <https://www.energimyndigheten.se/energisystem-och-analys/tillstand-och-provning/tillstandsprocesser/tillstand-for-solcellspark/> (2024-08-29)

## Särskilt utlåtande efter granskningen

Svenska myndigheter har enligt grundlagen ett särskilt ansvar för att skydda och främja det samiska folkets möjligheter att behålla och utveckla allmänintresset rennäring, som är en central del av den samiska kulturen. Att renskötselrätten ska skyddas innebär att en kommun vid planering av mark måste ta hänsyn till vilka ingrepp som kan accepteras för att renskötselrätten inte ska kränkas.

### *Synpunkter riksintresse rennäring och annan markanvändning*

Sametinget ser det som positivt att flertalet områden för bebyggelse inom Arvidsjaurs kommun plockats bort och att svår passage markerats. Inom kommunen finns flera svåra passager, även de bör införlivas i plankartan.

Riksintresse rennäring ska ses i ett landskapsperspektiv eftersom det handlar om ett skydd för områden med olika ändamål som måste hänga ihop för att helheten ska fungera. Flertalet markanspråk är fortfarande utpekade inom områden av riksintresse. I den generella rekommendationen och de utpekade anspråken hänvisas till samråd med samebyar.

Sametinget anser att riksintresset för rennäring påtagligt skadas då endast samråd finns som ställningstagande om hur hänsyn ska tas till rennäringen som riksintresse vid hantering av bygglov eller detaljplaner inom utpekade områden.

### *Synpunkter miljökonsekvensbeskrivningen*

MKBn beskriver konsekvenser av planförslaget på ett bra sätt samt att det kan bli negativa konsekvenser för rennäringen. Dock behöver bedömningen av påverkan utgå från vad planen möjliggör, inte ett resonemang om att sannolikheten är liten att samtliga områden kommer exploateras inom planperioden.

### *Kommentar*

Se bemötandet av länsstyrelsens granskningsyttrande.

## **Försvarsmakten**

Försvarsmakten lämnar nedan synpunkter på granskningsförslag för översiktsplan för Arvidsjaurs kommun.

### **Bakgrund**

Länsstyrelsen i Norrbottens län och Arvidsjaurs kommun har berett Försvarsmakten möjlighet att inkomma med synpunkter på granskningsförslaget av översiktsplan för Arvidsjaurs kommun. Försvarsmakten avstod från att yttra sig över samrådsförslag för översiktsplan för Arvidsjaurs kommun.

### **Riksintressen för totalförsvarets militära del**

Försvarsmakten ansvarar, i enlighet med förordning (1998:896) om hushållning med mark- och vattenområden, för riksintressen för totalförsvarets militära del (3 kap. 9 § miljöbalken). Försvarsmakten är som sektorsmyndighet ansvarig för att identifiera, samråda om, besluta om och presentera underlag för dessa riksintresseanspråk. Försvarsmakten fattade beslut om nu gällande riksintressen och områden av betydelse för totalförsvarets militära del den 26 januari 2023 (FM2022-23088:1).

## Särskilt utlåtande efter granskningen

I begreppet militär del ingår även andra myndigheters områden och verksamhet så som Totalförsvarets forskningsinstitut (FOI), Försvarets radioanstalt (FRA) och Försvarets materielverk (FMV), varför Försvarmakten företräder även dessa vad gäller riksintressen och samhällsplanering.

Av 3 kap. 9 § miljöbalken följer att mark- och vattenområden som är av riksintresse på grund av att de behövs för totalförsvarets anläggningar ska skyddas mot åtgärder som påtagligt kan försvåra tillkomsten eller utnyttjandet av anläggningarna.

Riksintressen för totalförsvarets militära del kan i vissa fall redovisas öppet och i andra fall inte. Huruvida ett riksintresse kan redovisas öppet eller inte baseras på en bedömning om en sådan redovisning skulle avslöja uppgifter som omfattas av sekretess enligt offentlighets- och sekretesslagen (2009:400).

Exempel på områden av riksintresse för totalförsvarets militära del som redovisas öppet är övnings- och skjutområden på land och till havs, flottilflygplatser och garnisoner. Riksintressen som inte redovisas öppet är sådana där öppet redovisad information om området och dess beskaffenhet riskerar att avslöja uppgifter vars röjande kan medföra betydande men för totalförsvaret eller i annat fall för rikets säkerhet. Sådana områden kan exempelvis ha koppling till anläggningar för spanings-, kommunikations- och underrättelseändamål.

För en utförligare beskrivning av riksintressen för totalförsvarets militära del inklusive en företeckning av alla öppet redovisade riksintressen hänvisar Försvarmakten till myndighetens riksintressekataloger. Katalogerna återfinns på Försvarmaktens hemsida: [www.forsvarsmakten.se/riksintressen](http://www.forsvarsmakten.se/riksintressen).

### **Försvarmakten i tillväxt**

Det säkerhetspolitiska läget i Sveriges närområde och i Europa har över tid försämrats. Ett väpnat angrepp mot Sverige kan inte uteslutas. Mot bakgrund av detta har regeringen i propositionen Totalförsvaret 2021–2025 (prop 2020/21:30, 2020-10-14) lämnat förslag till riksdagen om mål och inriktning för det svenska försvaret. Riksdagen godkände den 15 december 2020 regeringens förslag till ett övergripande mål för totalförsvaret, nya mål för det militära och civila försvaret, inriktningen för Försvarmaktens krigsorganisation samt förändringar i Försvarmaktens grundorganisation vilket bl.a. innebär att ett antal nya regementen återinrättas (bet. 2020/21:FöU4, rsk. 2020/21:135, rsk. 2020/21:136). Regeringen har därefter beslutat om inriktning för Försvarmakten 2021–2025 (dnr. Fö2018/01425, 2020-12-17).

För Försvarmakten innebär detta att antalet krigsförband i krigsorganisationen succesivt utökas under perioden 2021-2030 vilket i förlängningen betyder att organisationen förstärks med både personal och materiel. Regeringens inriktning innebär även att fem regementen och en flygflottilj återinrättas i Arvidsjaur, Göteborg, Kristinehamn, Uppsala, Falun och Sollefteå med utbildningsdetachment i Östersund, av geografiska-, beredskaps- och utbildningsskäl. Detta tillsammans med förstärkningarna av krigsorganisationen leder till ett ökat behov av investeringar i infrastruktur. Därutöver är tillgång till övnings- och skjutfält av avgörande betydelse för Försvarmaktens möjlighet att nå de politiskt uppsatta målen.

## Särskilt utlåtande efter granskningen

Som Natomedlem och allierad åtar sig Sverige helheten i det nordatlantiska fördraget och i enlighet med artikel 3 är den nationella försvarsförmågan en del av alliansens kollektiva försvar.

Totalförsvaret ska över tid dimensioneras för att försvara Sverige mot ett väpnat angrepp och bidra till försvaret av allierade. För den samlade förmågan i totalförsvaret måste fler aktörer beakta totalförsvarets krav inom ramen för sin ordinarie verksamhet och totalförsvaret behöver bli en naturlig del inom fler verksamhetsområden.

Det är i ljuset av ovan som skyddet av riksintressen för totalförsvarets militära del framgent måste beaktas. För att Försvarsmakten ska kunna tillväxa i enlighet med försvarsbeslutet pågår kontinuerligt en översyn av riksintressen och påverkansområden för totalförsvarets militära del i landet.

### **Riksintressen för totalförsvarets militära del**

Riksintressen för totalförsvarets militära del (3 kap. 9 § andra stycket miljöbalken) kan i vissa fall redovisas öppet och i andra fall inte. Dels finns områden i form av övnings- och skjutfält och flygflottiljer som redovisas öppet, dels områden som av sekretessskäl inte kan redovisas öppet. De senare har oftast koppling till spanings-, kommunikations- och underrättelsesystem. Huvuddelen av Sveriges kommuner är i olika omfattning berörda av riksintressena.

Försvarsmakten redovisar även områden av betydelse enligt 3 kap. 9 § första stycket.

### *Öppet utpekade riksintressen och områden av betydelse i Arvidsjaur kommun*

Arvidsjaur kommun berörs av följande öppet utpekade riksintressen, områden av betydelse och påverkansområden för totalförsvarets militära del. Utförligare beskrivning av dessa områden, deras värden samt exempel på vilka åtgärder som kan riskera påtaglig skada finns att läsa i aktuell riksintressekatalog.

- **Riksintresset *Vidsels flygbas*** (TM0074) med tillhörande påverkansområden: påverkansområden för buller eller annan risk och MSA-område.

Inom riksintresse samt påverkansområde för buller eller annan risk gäller bland annat att samtliga plan- och lovärenden oavsett byggnadshöjd ska remitteras Försvarsmakten för bedömning av påtaglig skada.

Ett MSA-område är ett påverkansområde kring en flygplats. MSA anger den minimihöjd kring en militär flygplats inom vilken det är säkert att genomföra in- och utflygningar och syftar till att säkerställa möjligheten att genomföra visuell inflygning till en flygplats.

Inom MSA-område ska alla ärenden gällande uppförande av höga objekt remitteras Försvarsmakten för bedömning av påtaglig skada.

- Riksintresset ***Arvidsjaur övnings- och skjutfält*** (TM0067) med tillhörande påverkansområden: påverkansområden för buller eller annan risk och område med särskilt behov av hinderfrihet.

## Särskilt utlåtande efter granskningen

Inom riksintresse samt påverkansområde för buller eller annan risk gäller bland annat att samtliga plan- och lovärenden oavsett byggnadshöjd ska remitteras Försvarsmakten för bedömning av påtaglig skada.

Inom område med särskilt behov av hinderfrihet ska alla ärenden gällande uppförande av höga objekt remitteras Försvarsmakten för bedömning av påtaglig skada.

**- Påverkansområde för buller eller annan risk tillhörande riksintresset Vidsels skjutfält/provplats (TM0071).**

Inom påverkansområde för buller eller annan risk gäller bland annat att samtliga plan- och lovärenden oavsett byggnadshöjd ska remitteras Försvarsmakten för bedömning av påtaglig skada.

**- Stoppområde för höga objekt tillhörande riksintresset Jokkmokks flygbas (TM0072).**

Ett stoppområde för höga objekt är ett påverkansområde kring en flygplats som utgör riksintresse för totalförsvarets militära del. Inom stoppområdet riskerar vindkraftverk och andra höga objekt att medföra påtaglig skada på riksintresset, då sådana påverkar möjligheterna till säkra start- och landningar för den flygande verksamheten.

Försvarsmakten har inom stoppområdet en mycket restriktiv hållning till uppförandet av höga objekt och accepterar generellt inte objekt högre än 20 meter utanför sammanhållen bebyggelse och högre än 45 meter inom sammanhållen bebyggelse då dessa bedöms medföra påtaglig skada på riksintresset.

Inom stoppområde för höga objekt ska alla ärenden gällande uppförande av höga objekt remitteras Försvarsmakten för bedömning av påtaglig skada.

### ***Riksintressen och områden av betydelse som omfattas av sekretess***

För att säkerställa att ingen skada sker på de riksintressen eller områden av betydelse som omfattas av sekretess enligt offentlighets- och sekretesslagen (2009:400) och därmed inte alls kan redovisas öppet på karta, är hela landets yta samrådsområde för till exempel alla ärenden och projekt som rör objekt högre än 20 meter utanför sammanhållen bebyggelse och högre än 45 meter inom sammanhållen bebyggelse. Det innebär att till exempel alla ärenden avseende höga objekt i hela landet måste skickas på remiss till Försvarsmakten för bedömning av påtaglig skada.

För mer information om riksintressen som omfattas av sekretess och remisser till Försvarsmakten se bl.a. riksintressekatalogerna [www.forsvarsmakten.se/riksintressen](http://www.forsvarsmakten.se/riksintressen).

### ***- Påverkansområde övrigt***

Ett påverkansområde övrigt är ett område kring ett riksintresse eller område av betydelse för totalförsvarets militära del. Uppgifter om den exakta lokaliseringen av riksintresset eller området av betydelse samt uppgifter om vilken verksamhet som bedrivs där omfattas av sekretess enligt 15 kap. 2 § offentlighets- och sekretesslagen (2009:400). Själva påverkansområdet omfattas inte av sekretess. Utpekandet av ett påverkansområde övrigt säkerställer Försvarsmaktens möjlighet att bevaka att åtgärder som sker i området inte medför skada på riksintresset eller området av betydelse. Vilka åtgärder som riskerar att skada riksintresset eller området av betydelse kan inte anges på förhand.

## Särskilt utlåtande efter granskningen

Inom detta område ska bland annat alla plan- och lovärenden remitteras till Försvarsmakten för bedömning av påtaglig skada.

### **Försvarsmaktens bedömning och synpunkter**

Försvarsmakten gör bedömningen att översiktsplanen delvis tillgodoser riksintresse för totalförsvarets militära del och lämnar nedanstående synpunkter.

Försvarsmakten ställer sig positiv till att Arvidsjaurs kommun på s.103 uttrycker viljan att verka för att Försvarsmakten kan utveckla verksamheten i kommunen och Försvarsmakten emotser fortsatt samarbete samt dialog. Vidare beskriver kommunen Försvarsmaktens verksamhet på s.35 och att Norrlands dragonregemente, K 4, återinvigts som en del i Försvarsmaktens tillväxt. Myndigheten det som fördelaktigt att kommunen lyfter den omgivningspåverkan som vissa delar av Försvarsmaktens verksamhet innebär för samhället i form av ökad trafik och ljudbild. Vidare ställer sig Försvarsmakten positiv till att Arvidsjaurs kommun på s.103 framför vikten av att alla höga objekt, det vill säga över 20 meter utanför sammanhållen bebyggelse och över 45 meter inom sammanhållen bebyggelse, remitteras Försvarsmakten.

### ***Riksintressekartor***

I kapitlet om riksintressen finns på s. 99 kartor över olika riksintressen i Arvidsjaurs kommun. Nuvarande karta som inkluderar totalförsvarets områden är sammanslagen tillsammans med andra och det framgår inte heller i rubriken över kartan att denna beskriver riksintressen för totalförsvarets militära del. Försvarsmakten anser kartan vara otydlig. Exempelvis är området för vindbruk förlagt över riksintresset Arvidsjaurs övnings- och skjutfält (TM0067). Detta medför oklarheter kring vart gränsen för riksintresset återfinns även om det i tillhörande stycke om vindbruk på s.104 beskrivs att riksintresse för vindbruk sammanfaller med andra riksintressen i kommunen och att kommunen därför bedömer samtliga områden som olämpliga för ändamålet.

Vidare påvisar kartan inte påverkansområden för buller eller annan risk tillhörande Vidsels skjutfält/ provplats (TM0071), Vidsels flygbas (TM0074) eller Arvidsjaurs övnings- och skjutfält (TM0067). Inte heller område med särskilt behov av hinderfrihet tillhörande Arvidsjaurs övnings- och skjutfält (TM0067) illustreras i kartan vilket berör en stor del av Arvidsjaurs kommun. Det är av stor vikt att alla områden tydliggörs. Detta beskrivs till viss del i tillhörande stycke om riksintresse för totalförsvarets militära del på s.103 men kan tydliggöras ytterligare och Försvarsmakten hänvisar kommunen till stöd i riksintressekatalogen. Försvarsmakten anser att totalförsvaret bör ges en egen karta som inkluderar både riksintressen, områden av betydelse och påverkansområden samt förklaring av vad de olika delarna innebär med möjliga synergier och risk för påtaglig skada. Kommunen bör även hänvisa till riksintressekatalogen för Norrbottens län eller Försvarsmaktens hemsida för aktuella riksintressen då de revideras löpande.

### ***Kapitlet om Totalförsvaret***

I kapitlet om totalförsvaret på s.103 står följande mening: I översiktsplanen föreslås inga åtgärder som kan utgöra påtaglig skada för riksintresset. Det går inte att på förhand yttra sig om vad som riskerar skada på riksintresset utan bedöms i varje enskilt fall. Försvarsmakten anser det vara en olämplig formulering och meningen bör formuleras om till förslagsvis: löpande dialog måste ske för att bedöma vilka åtgärder som innebär påtaglig skada på riksintresse för totalförsvarets militära del.



## Särskilt utlåtande efter granskningen

I samma stycke står även följande mening: Kommunen anser att fritidsbebyggelse bör kunna utvecklas inom influensområde vid Vittjåkk. Kommunen anser även att det bör vara möjligt att komplettera bebyggelsen på Lillberget i en framtid. Länsstyrelsen har konstaterat att det finns en tydlig skillnad mellan kommunens och Försvarmaktens bedömning av om planförslaget kan innebära skada på riksintresset avseende de utvecklingsförslag som ligger inom påverkansområde för Arvidsjaur skjutfält (Vittjåkk-Akkanålke) samt Lillberget. Länsstyrelsen har beskrivit att de ser ett behov av fortsatt dialog kring vilken typ av utveckling eller verksamhet som är möjlig inom påverkansområdet eller om all verksamhet förutom Försvarmaktens är otänkbar. Likt ovan anser Försvarmakten att det är olämpligt att kommunen beskriver utvecklingsmöjligheter inom påverkansområde för buller eller annan risk för åtgärder som kan riskera skada på riksintresset samt utveckling av störningskänslig bebyggelse i miljöer som överskrider gällande riktvärden för bullerpåverkan. Vidare anser Försvarmakten ovanstående vara diskussionsunderlag mellan Försvarmakten, Arvidsjaur kommun och Länsstyrelsen, och bör inte beskrivas i kommunens översiktliga och långtgående planer. Försvarmakten emotser dialog enligt gällande rutin och remissflöde.

### ***Bostadsbebyggelse och LIS-områden***

Försvarmakten är i en tillväxtfas och i vilken utsträckning Försvarmakten kommer utöka sin verksamhet i kommunen är ännu inte fastställt. Myndigheten anser det därför olämpligt att kommunen planerar bostadsbebyggelse och LIS-områden inom påverkansområde för buller eller annan risk då både permanentbostäder och fritidshus generellt sett bedöms medföra påtaglig skada på riksintresse av totalförsvarets militära del. Med anledning av detta motsätter sig Försvarmakten utpekandet av bostadsområdena 53 och 154 inom påverkansområde för buller eller annan risk.

Område 84 och 153 anges som mångfunktionell bebyggelse. Detta är ett brett begrepp som kan innehålla olika typer av bebyggelse. Försvarmakten framhåller även här att myndigheten är restriktiv med tillkomsten av störningskänslig bebyggelse inom påverkansområde för buller eller annan risk.

Område 119 vid Lillberget anges som besöksanläggning och är delvis lokaliserad inom riksintresset Arvidsjaur övnings- och skjutfält. Försvarmakten motsätter sig all bebyggelse innanför riksintressegränsen samt eventuell störningskänslig bebyggelse utanför riksintressegränsen men inom påverkansområde för buller eller annan risk med anledning av risk för skada på riksintresset och begränsningar i Försvarmaktens verksamhet.

LIS-områdena Ak1 i Akkajaur samt J3 och J3b i Jäkna är lokaliserade inom påverkansområde för buller eller annan risk tillhörande riksintresset Vidsels skjutfält/provplats. Bebyggelseutveckling inom påverkansområdet kan medföra skada på riksintresset och Försvarmakten motsätter sig därför utpekandet av ovanstående områden inom påverkansområde för buller eller annan risk.

### ***Fordonstest***

Försvarmakten ställer sig positiv till att kommunen i översiktsplanen på ett flertal platser uttrycker att en god dialog inom kommunen är en framgångsfaktor för alla parter möjlighet att utvecklas, få till stånd en fungerande lösning och för att undvika konflikter.

Försvarmakten bedömer dock att det föreligger konflikt i områden för testverksamhet gällande 11, 19, 26, 54 och 60 som kommer begränsa Försvarmaktens möjlighet att tillväxa. För kännedom har

## Särskilt utlåtande efter granskningen

Försvarsmakten planer på att utöka Arvidsjaurs övnings- och skjutfält i både östlig och sydlig riktning där det för närvarande pågår en dialog kring utvecklingen.

Område 12 anges som fordonstest och industri, vilken är lokaliserad inom område med särskilt behov av hinderfrihet tillhörande riksintresset Arvidsjaurs övnings- och skjutfält. Inom område med särskilt behov av hinderfrihet genomförs samövningar med flygande förband. Område 12 bedöms riskera påtaglig skada på riksintresset genom begränsningar i verksamheten och tekniska störningar för Försvarsmaktens flygande förband med hänvisning till flygande verksamhet med både svenska och utländska förband i området. Försvarsmakten motsätter sig därför utpekandet av område 12.

Område 80 anges som fordonstest och järnväg, vilken är lokaliserad inom påverkansområde för buller eller annan risk samt område med särskilt behov av hinderfrihet tillhörande riksintresset Arvidsjaurs övnings- och skjutfält. Område 80 bedöms riskera påtaglig skada på riksintresset genom begränsningar i övningsverksamhet och tekniska störningar Försvarsmaktens flygande förband med hänvisning till flygande verksamhet med både svenska och utländska förband i området. Försvarsmakten motsätter sig därför utpekandet av område 80.

Om järnvägen utvecklas ytterligare för testverksamhet behöver det samrådas med Försvarsmakten för att säkerställa Försvarsmaktens möjlighet till rörelsefrihet både norrut och österut.

### **Synpunkter**

På s.26 och s.111 framkommer kommunens förhållningssätt till om Försvarsmaktens verksamhet i Arvidsjaurs kommun i framtiden avvecklas. Kommunen uttrycker att de räknar med att Försvarsmaktens verksamhet kommer finnas kvar på orten och att ställningstagandet egentligen är en icke-fråga. Försvarsmakten ifrågasätter relevansen i ställningstagandet då Försvarsmakten tillväxer. Vidare ställer sig Försvarsmakten frågande kring vilken aktör som avses med begreppet staten i stycket på både s.26 och s.111 då även Försvarsmakten är en statlig myndighet. Som tidigare beskrivet har Försvarsmakten planer på att utöka Arvidsjaurs övnings- och skjutfält. Kommunen bör därför sända signaler om att Försvarsmaktens verksamhet kommer att öka inom kommunen samt att det kommer påverka övrig samhällsplanering där regelbunden dialog är av stor vikt.

Kapitlet om Totalförsvaret på s.103 nämner enbart totalförsvarets militära del. Det bör i dokumentet framgå att totalförsvaret består av både en civil och en militär del där Försvarsmakten sammanhåller den militära delen och MSB den civila delen.

Upplysningsvis benämns Försvarsmaktens tidigare influensområde numer för påverkansområde och kommunen bör uppdatera detta i översiktsplanen.

### **Övriga medskick**

Försvarsmakten vill betona att det är av stor vikt att exempelvis kommande planer, lov och tillståndsärenden remitteras Försvarsmakten enligt vad som framgår i riksintressekatalogen för Norrbottens län. Detta för att bland annat säkerställa att ingen skada sker på riksintressen som omfattas av sekretess där inget kan redovisas öppet på en karta.

### **Kommentar**

Kommunen anser det olyckligt att synpunkter från Försvarsmakten har inkommit så sent under

## Särskilt utlåtande efter granskningen

översiktsplaneprocessen. Det är en utmaning för kommunen att hitta lämplig exploateringsbar mark och kommunen lägger därför stor vikt i att ha en rullande översiktsplanering och vara noga med att föra en tidig dialog. Utöver de samråd som ska ske enligt lag. Totalförsvaret ska byggas tillsammans med kommunen och detta måste ske i en balans med en samhällsutveckling. Kommunens planering ska ge förutsättningar för ett attraktivt och konkurrenskraftigt Arvidsjaur. Synpunkter från försvarsmakten borde ha framförts redan under den tidiga dialogen eller senast under samrådet (februari 2024).

Nedan följer kommentarer om de synpunkter som framförts av Försvarsmakten men som inte finns med i länsstyrelsens yttrande. För bemötande av övriga synpunkter, se bemötandet av länsstyrelsens granskningsyttrande.

I planen har tydliggjorts att de områden som vid översikts- och tillväxtplanens framtagande har bedömts utgöra riksintressen har redovisats i planeringsunderlaget och att uppdaterade riksintressebeskrivningar finns även tillgå via länsstyrelsernas tjänst planeringskatalogen<sup>5</sup>.

Kommunen instämmer om att om järnvägen utvecklas ytterligare för testverksamhet behöver detta samrådas med Försvarsmakten för att säkerställa Försvarsmaktens möjlighet till rörelsefrihet både norrut och österut. Detta framgår också av rekommendationen för området: ”Vid etableringar av testverksamhet i anslutning till Försvarsmaktens samrådsområden bör samråd ske med Försvarsmakten.”

Eftersom länsstyrelsen i Norrbottens län uttalat att länsstyrelsen, om Försvarsmaktens verksamhet i Arvidsjaur någon gång i framtiden skulle läggas ner, avser att bilda ett naturreservat av berört område (Järvliden) gör kommunen bedömningen att det är relevant att kommunen kommenterar detta i sin översiktsplan då kommunen inte anser detta som lämpligt. Att kommunen med staten menar länsstyrelsen i detta sammanhang har tydliggjorts.

Att det tidigare begreppet influensområde smugit sig kvar på något ställe i texten har justerats.

I kapitlet om riksintressena beskrivs enbart de riksintresseanspråk som i dagsläget finns inom kommunens geografiska område.

Kommunen instämmer i vikten av remissförfarandet med Försvarsmakten.

## Övriga justeringar

Textavsnitten i översiktsplanen har setts över för att ge en uppdaterad bild av kommunens förutsättningar, styrkor och utmaningar.

Texten ”Kommunen bör sträva efter att utveckla sina verksamheter med hjälp av digitaliseringens möjligheter.” har lagts in som en rekommendation. Tidigare fanns den enbart i löptexten.

---

<sup>5</sup> <https://www.planeringskatalogen.se/>

## Särskilt utlåtande efter granskningen

Rekommendationerna ”Proaktiv samverkan med Arbetsförmedlingen bör utvecklas” samt ”Tidiga insatser som utbildning, arbetsmarknadsinsatser och annat som leder till varaktig sysselsättning bör prioriteras” har tagits bort och ersatts av rekommendationen ”Sociala verksamheten ska arbeta med aktiva åtgärder för att stödja individer utanför arbetsmarknaden att nå egen försörjning.”

Rekommendationen ”Kommunen bör fortsätta arbetet med att inventera obebodda hus för att tillgängliggöra dem på marknaden.” har tagits bort då kommunen redan slutfört arbetet.

Rekommendationen ”Verksamheterna ska utrustas med tidsenliga verktyg” har tagits bort då skolorna redan implementerat detta.

Rekommendationen ”Kommunen ska reducera den problematiska skolfrånvaron genom att via gränsöverskridande och samordnade insatser tidigt erbjuda individbaserat stöd till elever och vårdnadshavare” har lagts in i dokumentet.

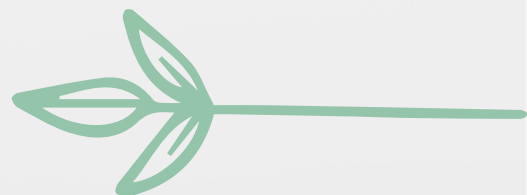
Rekommendationen ”Kommunen bör undersöka om det är möjligt att erbjuda kostnadsfritt resande på de inomkommunala busslinjerna.” har tagits bort från planförslaget.

Det förslag till LIS-område som inkom under granskningen (område G5 vid Gullön) har inventerats under barmarksperioden. Inventeringen bifogas handlingarna. LIS-området har också minskats ner något med anledning av genomförd inventering. Mer information om detta framgår av inventeringen.

I planeringsunderlaget har den tidigare genomförda skyfallsanalysen från länsstyrelsen bytts ut mot den nya skyfallsanalys som kommunen tagit fram 2024.



Arvidsjaur kommun  
*Árviesjávrrie kommuvdna*



Efter granskningstiden ska kommunen i ett särskilt utlåtande sammanställa de synpunkter som kommit fram och redovisa de förslag som synpunkterna gett anledning till.



Foto: Robin Franzen

