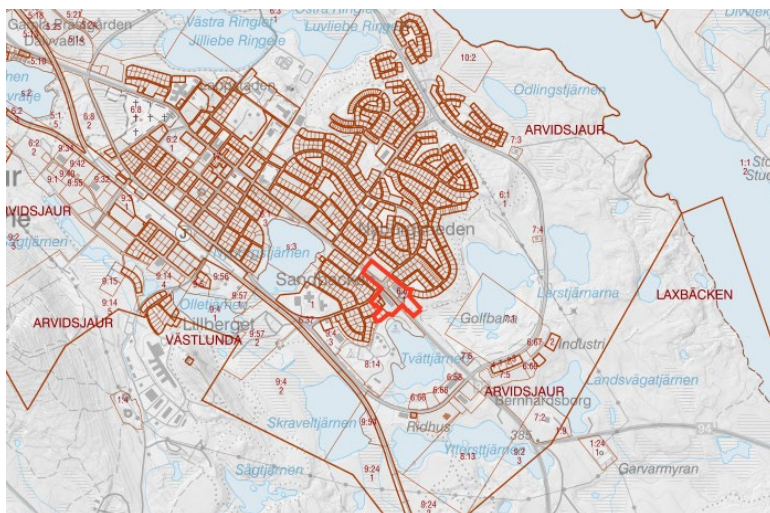




ARVIDSJAUR  
IN SWEDISH LAPLAND  
árviessjávrrie

*Arvidsjaur kommun*  
*Árviesjávrien kommunvdna*

**Undersökning**  
2024-05-17  
Dnr. 2024/285



## UNDERSÖKNING OM BETYDANDE MILJÖPÅVERKAN

### Detaljplan för Tummarén 1 m.fl.

Arvidsjaur kommun, Norrbottens län

Upprättad av: Arvidsjaur kommun

# UNDERSÖKNING

## Inledning

För att ta reda på om en detaljplan ska genomgå en strategisk miljöbedömning ska en undersökning om detaljplanen kan antas medföra betydande miljöpåverkan genomföras. Reglerna om undersökning finns i miljöbalkens sjätte kapitel.

Undersökningen är den process som ska komma fram till om ett förslag till en detaljplans genomförande kan antas medföra en betydande miljöpåverkan eller inte. Om undersökningen kommer fram till att planens genomförande kan antas medföra en betydande miljöpåverkan innebär det att planen ska miljöbedömas.

## Beskrivning

Typ av plan:

Befintliga förhållanden:

## Förutsättningar

Detaljplan för Tummaren 1 m.fl.,  
Verksamhet, handel och kontor, bostäder,  
Arvidsjaur kommun

Planområdet omfattar Tummaren 1, Arvidsjaur 6:1, Arvidsjaur 6:17, Arvidsjaur 6:14, Arvidsjaur 6:2, Arvidsjaur 6:22, Arvidsjaur 6:62, Arvidsjaur 6:15, Arvidsjaur 6:18, Arvidsjaur 6:19, Arvidsjaur 6:21, Lantbrukaren 7, Lantbrukaren 2 och Lantbrukaren 6. Planområdet finns i sydöstra delen av Arvidsjaur tätort och ligger norr om Tvättjärnen.

Delar av planområdet omfattas sedan tidigare av 6 detaljplaner med föreskriven markanvändning:

Bostäder

Högsta byggnadshöjd är 7,6 meter

Endast friliggande hus eller hus som är

sammanbyggda vid gemensam fastighetsgräns

Minsta fastighetsstorlek är 600kvm

Största byggnadsarea är 20,0% av

fastighetsarean inom användningsområdet

Endast en huvudbyggnad och en

komplementbyggnad får uppföras

Största byggnadsarea är 160,0kvm per

huvudbyggnad

I komplementbyggnad får bostad inte inredas

Huvudbyggnad får inte inrymma mer än fyra bostadslägenheter

Komplementbyggnad får sammanbyggas med likvärdig komplementbyggnad vid fastighetsgräns om fastighetsägarna kommer överens om detta

Komplementbyggnad som inte uppförs mot fastighetgräns ska placeras 3,0 meter från fastighetsgräns

Största takvinkel är 30,0 grader

Småindustri

Bostäder för tillsyn och bevakning får uppföras med hänsyn till fastighetens storlek och utan att den påverkar närmiljön (ingår i Småindustri). Bestämmelse om fastighetsstorlek där fastighet får ges den storlek, som i varje särskilt fall prövas lämpligt.

Utnyttjandegrad – byggnad får uppföras med hänsyn till fastighetens storlek och utan att den påverkar miljön.

Takvinkel – Största takvinkel är 15,0 grader.

Högsta byggnadshöjd är 7,2 meter.

Prickmark (marken får inte förses med byggnad).

Högsta byggnadshöjd är 6,0 meter.

Utfartsförbud.

Gata

Park

Planförslaget:

Planförslaget syftar till att säkerställa befintlig användning och skapa mer kvartersmark för verksamhet, handel och kontor samt uppnå ändamålsenliga planbestämmelser för området.

<b>Undersökning</b>		
	<b>Ja/Nej</b>	<b>Beskrivning</b>
<p>Måluppfyllelse: Strider planen mot ...?</p> <ul style="list-style-type: none"> <li>– Gällande planer och program</li> <li>– Miljömål (nationella och lokala)</li> <li>– Riksintressen (se även Naturvård, Kulturmiljö och Friluftsliv)</li> </ul>	Delvis	<p>Markområdet är i kommunens översikts- och tillväxtplan utlagt som verksamheter och del av planområdet är utlagt som grönstruktur. Markanvändningen ligger till viss del inte i linje med kommunens översikts- och tillväxtplan. Planförslaget kommer vara förenligt med den nya översikts- och tillväxtplanen som förväntas antas under hösten 2024.</p> <p>Detaljplanen är i övrigt förenlig med andra intressen och mål.</p> <p>Området ligger inom ett område med särskilt behov av hinderfrihet för Försvarsmakten. Detta innebär att bebyggelse ska understiga 45 meter i höjddled.</p> <p>Markområdet ligger inom MSA-området för Arvidsjaurs flygplats. Eftersom ingen hög bebyggelse planeras bedöms flygplatsens förutsättningar inte påverkas.</p>
<p>Påverkas landskapsbild (stadsbild, landskapsbild)?</p> <ul style="list-style-type: none"> <li>– In- och utblickar</li> <li>– Historiska samband</li> </ul>	Delvis	<p>Landskapsbilden förändras till viss del men kommunen bedömer att planen inte innebär en negativ påverkan på in- eller utblickar. Föreslagen ny byggrätt placeras i en på platsen befintlig talldunge således kommer träd behöva tas ner vid en exploatering.</p>
<p>Påverkas naturmiljö/naturvård (inkl biologisk mångfald)?</p> <ul style="list-style-type: none"> <li>– Riksintresse för naturvård</li> <li>– Natura 2000-område</li> <li>–</li> <li>Naturresevat/Naturskydd</li> <li>– Strandskydd</li> <li>– Rödlistade arter</li> <li>– Annan värdefull natur</li> </ul>	Nej	<p>Planområdet ligger inom riksintresse för rennärning.</p> <p>Riksintresset bedöms inte påverkas av planförslaget då området ligger relativt centralt i tätorten.</p> <p>Inga fynd av rödlistade arter finns registrerade inom eller i direkt närhet av planområdet.</p> <p>Området berörs inte av strandskydd eller annan värdefull natur.</p>
<p>Påverkas rekreation och friluftsliv?</p> <ul style="list-style-type: none"> <li>– Riksintresse för friluftsliv</li> </ul>	Delvis	<p>Grönstrukturen påverkas till viss del av planförslaget då kvartersmark planeras i ett område med befintlig grönstruktur.</p>

<ul style="list-style-type: none"> <li>– Befolkning</li> <li>– Grönstruktur</li> </ul>		<p>Tillgången till rekreation och friluftsliv bedöms inte påverkas av förslaget.</p> <p>En skoterled och motionsspår går genom planområdets befintliga naturmark i sydöstra delen och behöver dras om enligt planförslaget. Frågan behandlas vidare under planprocessen.</p>
<p>Påverkas kulturmiljö/kulturarv?</p> <ul style="list-style-type: none"> <li>– Riksintresse för kulturmiljö</li> <li>– Kulturresevat</li> <li>– Fornminne</li> <li>– Byggnadsminne</li> <li>– Kulturminnesvård</li> <li>– Annan värdefull kulturmiljö</li> </ul>	Delvis	<p>Inom 100 meter från planområdet finns en fornlämning, planförslaget bedöms inte påverka fornlämningen.</p> <p>Frågan behandlas vidare i planprocessen.</p>
<p>Påverkas omgivande miljö?</p> <ul style="list-style-type: none"> <li>– Mark</li> <li>– Luft</li> <li>– Vatten</li> <li>– Klimat</li> </ul>	Nej	
<p>Motverkar planen hushållning av naturresurser och andra resurser:</p> <ul style="list-style-type: none"> <li>– Mark, vatten, materiella resurser mm?</li> <li>– Transporter, kommunikationer, energi mm</li> </ul>	Nej	<p>Planområdet ligger centralt i Arvidsjaur med goda förutsättningar att nyttja resursen och platsen på ett sätt som innebär en god hushållning.</p>
<p>Medger planen användning av planområdet för verksamheter som kräver tillstånd enligt miljöbalken eller finns angivna i 3 § eller bilaga 3 i förordningen (1998:905) om MKB?</p>	Nej	

Finns verksamheten nämnd i PBL kap. 4, §34?	Nej	
Finns risker för hälsa och säkerhet, uppstår störningar från omgivningen eller ger planen upphov till störningar: – Buller/vibrationer? – Farligt gods? – Föroreningar (mark, luft, vatten)? – Överskrids miljökvalitetsnormer?	Nej	Avståndet till rekommenderad väg för farligt gods är kortare än 150 meter (riksväg 95). Säkerhetshöjande åtgärder kopplat till farligt gods bedöms till stor del inte vara nödvändiga då hastigheten är 50km/h intill planområdet. På del av planområdet är hastigheten 70km/h vilket kräver ett visst avstånd från bebyggelse. Frågan behandlas vidare i planprocessen.
Finns det risker för: – Översvämning? – Erosion?	Delvis	Skyfallsanalys tyder på att delar av området skulle kunna bli drabbat av vattenansamlingar. Frågan behandlas vidare i planprocessen.  Erosion bedöms inte vara en risk som är aktuell för detta område.

<b>Sammanvägd bedömning</b>	
<b>Slutsats om fortsatt utredningsbehov:</b>	Samråd bör ske med Länsstyrelsen under planprocessen med anledning av den fornlämning som finns intill planområdet. Översvämningensrisken behöver utredas under planprocessen. Trafiksäkerhet och buller behöver utredas under planprocessen.
<b>Samlad bedömning:</b>	Genomförande av detaljplanen bedöms inte innebära risk för miljö eller människors hälsa och säkerhet. Eventuella konsekvenser kan beskrivas i planbeskrivningen.
<b>Innebär genomförandet av planen en betydande miljöpåverkan?</b>	Genomförandet av planen bedöms inte innebära en betydande miljöpåverkan.
<b>Motiverat ställningstagande</b>	Med hänvisning till ovanstående bedöms detaljplanens genomförande inte leda till betydande miljöpåverkan. En strategisk miljöbedömning och upprättande av en miljökonsekvensbeskrivning är därför inte nödvändig.

William Båtmästar  
Samhällsplanerare