

Arvidsjaurns utveckling genom åren



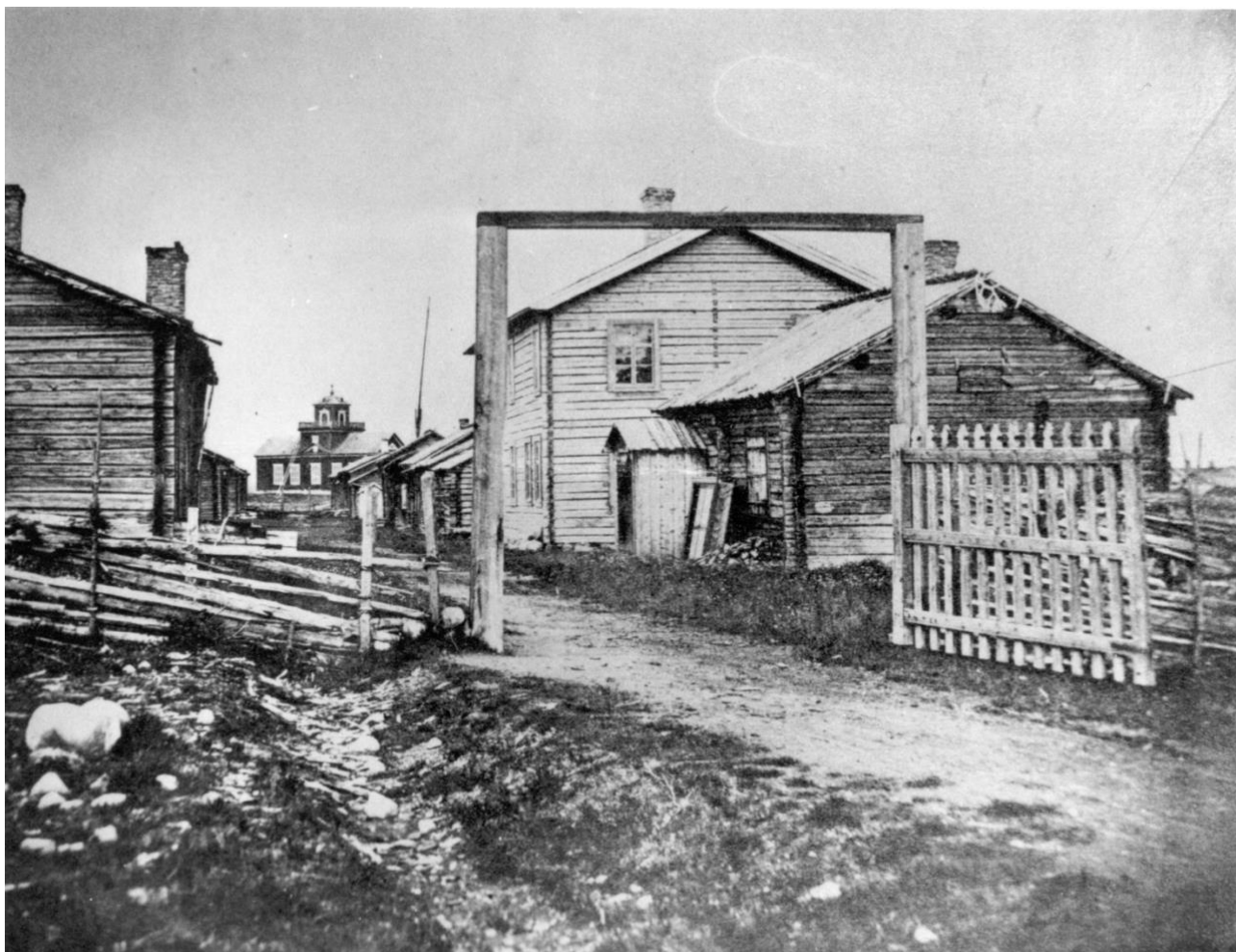
*Lappische Fischer.
Im Hintergrund die Kirche von Arvidsjaur.*

Gamla Arvidsjaur nere vid Gamla Prästgården. "Fiskelappar, Hogguérs teckning från omkring 1841. Så här såg von Hogguér kyrkplatsen i slutet av 1820-talet. Kyrkan är tydligen riven medan klockstapeln och bogårdsmuren av trä finns kvar. Klockstapeln, färdig 1720, var byggd av Lars Nilsson från Blåsmark, vilket förklarar varför den är närmast en exakt kopia av "Öjebynstapeln".

Fornlämningar visar att det funnits bosättningar i Arvidsjaurns socken för ca 4000 år sedan. Men om Arvidsjaurns medeltida historia vet vi nästan ingenting.

Däremot vet vi att första kyrkan byggdes omkring 1570, en samisk kyrka. Detta i och med att Arvidsjaur varit en samlingsplats för samerna. En fast svensk bosättning fanns dock inte vid denna tid.

Den svenska påverkan skedde genom birkarlarna som drev handel med samerna. Dessa handelsmän kom från kusten ett par gånger per år.

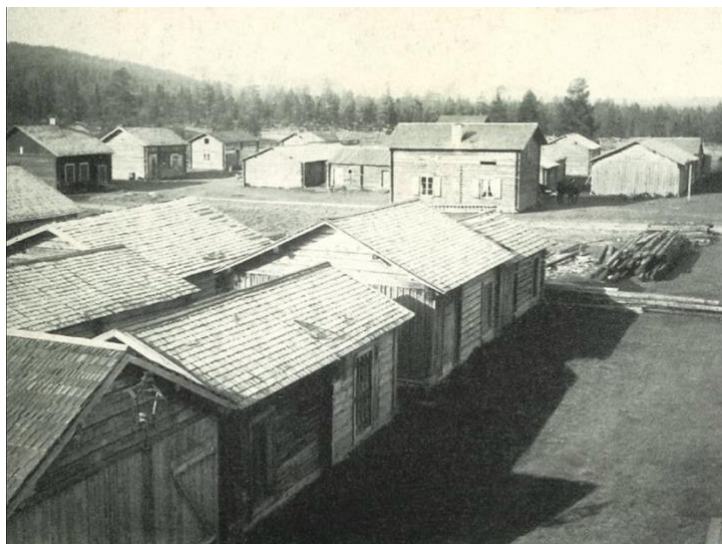


Arvidsjaur

Första bilden av Arvidsjaur. Storgatan, 25 juli 1871. Fotograf: Lotten von Düben.

Första byggnaderna av Bondstaden fanns på båda sidorna om Storgatan.
Till höger: Gästgivargården, senare Tingshus. Lilla huset framför var Fogdestugan. Till vänster
skymtar det gamla Tingshuset.

Th: Bondstaden, svenskarnas kyrkstad.





Vy över Bondstaden från år 1893. Bild tagen från kyrktornet. Närmast ses gamla kyrkan byggd mellan åren 1824–1826, platsen kallades 'Kroppåsbacken'. Obs: Bilden på kyrkan än insatt i den ursprungliga bilden.

Vy över Arvidsjaur från kyrktornet, 1923.



De kyrkstugor som tidigare stått mitt på Storgatan är borta och flyttade till kvarteren söder om Marklundsparken. Bilden kommer ur Arthur Södermark fotosamling.

Borgarstaden utgjordes av området mellan Lappstaden och nuvarande Storgatan. Där började de första handlarna uppföra sina hus och handelsbodar och därav fick 'stadsdelen' namnet Borgarstaden.

Kyrkstaden Arvidsjaur kom att bestå av fyra 'stadsdelar'. Den äldsta var Lappstaden, som tidigare funnits vid Gamla Prästgården. Sannolikt fanns där någon kåta på 1600-talet. Vid samhällsplaneringen, som fastställdes i slutet av 1800-talet, beslöts att endast kåtor och härbren skulle få finnas i Lappstaden.

Sirapsstaden kallades området på båda sidor om Nygatan; från Fabriksgatan till Västlundavägen (längs Skomakargatan). Inom det området uppförde hantverkare och arbetare sina stugor.



Vy mot gamla kyrkan (byggd 1826) i Arvidsjaur. Bild från 1890-talet. Bilden är tagen från dåvarande Köpmangatan (nuvarande Stationsgatan), upp mot Storgatan från Kullenområdet.

1. Från vänster efter Storgatans sträckning fanns först två kyrkstugor, därefter den stora s.k. Storforsgården, byggd på 1880-talet, senare Herman Johansson Bokhandel, (kv Göken 10).
 2. Den stora vita byggnaden är Tingshuset som stod där kommunhuset står idag. Tingshuset var under 20 år en arbetsstuga. (kv Tranan).
 3. Den tredje stora byggnaden är Apoteket på kvarteret Orren 2, byggt av Storfors AB på 1880-talet.
 4. Huset till höger om denna var handlare Sundströms gård. De små byggnaderna i förgrunden till höger var s.k. hållstallar. Synligt till höger framför kyrkan är Borgarstaden på Borgargatan, där handlarna bl.a. hade sina bostäder.
-

På Karl IX:s order blev Arvidsjaur 1607 en egen socken, efter att tidigare ha hört till Piteå socken. Samma år byggdes en ny kyrka och den gamla kom att användas som tullbod. 1607 vet vi att det kring kyrkan fanns 57 kyrkkåtor och 16 birkarlabodar. Men det är ännu för tidigt att tala om ett samhälle. Utan en plats för kyrkibesök och marknader. Under 1617 till 1639 återförenades Arvidsjaur tillfälligt med Piteå socken.

1607 års kyrka kom att bestå under knappt 100 år. 10 januari 1704 invigdes den tredje kyrkan, som kom att finnas kvar fram till 1820-talet.

Bild tv.) Arvidsjaurns gamla kyrka från ca 1826. Kyrkan stod på den s.k. Kroppåsbacken. Kyrkan, den fjärde som funnits i Arvidsjaur, var av trä och byggdes åren 1821–1826. Kyrkan revs 1900 sedan man år 1897 beslutade att bygga en ny kyrka i närheten av den gamla.



Tornet rasade:

Under byggnationen av 1826 års kyrka skedde en olycka. En byggställning kring tornet rasade och flera personer blev skadade bl.a.

Nils Nilsson Tysk. Han föddes 1768 och var soldat under åren 1759–1768. Han var en av de kända nybyggarna i socknen.



Johannes N.

Även sonen Johannes Nilsson arbetade med kyrkbygget i Arvidsjaur. Han skadades så svårt vid byggnationerna, att han blev sängliggande i flera år innan han dog.



Det fanns ingen uppvärmning i kyrkan och predikningarna var långa och dessutom både på samiska och på svenska. Kylan kunde ibland bli mycket besvärande, inte minst för prästen, som inte kunde predika så påpälsad som skulle behövts. Till och med nattvardsvinet frös



Th: Bondstaden. Kyrkstugor.

Skillnadsgatan. Ca 1920-tal.



Storgatan

Tidigt 1900-tal och nuvarande kyrka längst ner på Storgatan. Kyrkan invigdes 1903.



Storgatan tidigt 1900-tal. Kyrkan i bakgrunden. Tv: Skogsbolaget Munksunds tjänstebostad. Senare kallad Marklundsgården. Fastigheten flyttades 1953 till Skillnadsgatan och blev

Arvidsjaur stadplanemönster fick sin form under 1880-talet. Senare förändringar är att betrakta som bearbetningar av 1884 års plan.

1884 års plan upprättades när samhället var väldigt litet. Det fanns dock många bostäder för kyrkobesökare, men den permanenta bosättningen inskränkte sig till några få gårdar. Att man vid denna tid förutsåg en kraftig expansion hängde samman med flera faktorer: Skogen hade från 1870-talet börjat exploateras i större omfattning. I samma veva fick samhället en vägförbindelse till kusten.

Folkmängden i Arvidsjaur samhälle:

1878 - 26

1900 - 345

1910 - 464

1920 - 461

1930 - 863

1889 - Fanns 53 bostadshus i Glommersträsk by.

1950 - Glommersträsk som "störst" med ca 1000 personer och var Piteå lappmarks största by. Byborna kallades allmänt för "Salig Glommersa".

Folkmängden i Arvidsjaur socken:

1805 - 668

1865 - 2 243

1880 - 3 164

1900 - 5 220

1920 - 7 007

1934 - 9 500

- **1875–1876 års karta** visar tydligt samhällets uppdelning i tre områden: Bondstaden, Borgarstaden och Lappstaden.



Båtfärder till och från kyrkan var vanliga innan vägarna iordningställdes. Prästjärnen ca 1930.

- **1884 års plan** visar att samhället vuxit obetydligt sedan 1876. Men intressant är att man vid denna tid förutsåg en mycket kraftig expansion och planerade för en sådan. Planens omfattning innebar närmare en tiodubbling av samhällets dåvarande yta. Det kom aldrig att genomföras fullt ut. Men tveklöst är det här som dagens samhälle får sin karaktär, med rutmönster av tomter och gator. Flera av dessa föreslagna gator finns i dag. Liksom Köpmantorget och Stortorget.
- **På 1892 års plan** går det se att under de 8 år som gått har endast några enstaka hus kommit till. Kvarteret Göken, Spoven och Svalan har börjat bebyggas. Planförslaget skiljer sig främst genom att kvarteren gjorts större och gatorna färre. Ett huvuddrag som tydligt syns i 1892 års plan är att man försökte åstadkomma två korsande mittaxlar i samhället. Den ena är den naturliga huvudgatan, Storgatan. Den andra huvudaxeln är kvarteren Tranan, Sparven, Ejdern, Stortorget samt en förlängning där nu järnvägen går, som var avsedd som park.

Kvarteret Ejdern var avsedd för ett tingshus och kvarteret Sparven för skola och lärarbostad. Tranan – gästgivargård. Tanken var förmodligen att dessa byggnader skulle omges av parkmarker. Dessa tankar kom endast att genomföras beträffande Stortorget och kvarteret Sparven med skolan. (Parkskolan har ersatts med Medborgarhuset, som invigdes 1972.) I denna plan lades stor omsorg ned på träd och alléer. Avsikten var att skapa ett trädgårdssamhälle, där grönskan skulle dominera över bebyggelsen.



Vänstra sidan av Storgatan, mot kyrkan sett. Arvidsjaur: Breda och raka gator. Bild från 1920-talet.

- **1944–46 års plan.** Korta gator och kvarter.
 - Storgatans förlängning över kyrkplatsen genomfördes aldrig.
 - Den planerade Skolgatan parallellt med Storgatan, genom kvarteret Skatan, genomfördes ej.
 - De nuvarande kvarteren Siskan och Svärtan var 1892 tänkta som ett enda kvarter.

Från 1930-talets början fram till i dag har gatu- och kvartersmarken ändrats endast ifråga om en punkt: Parallellt med Storgatan har en gata dragits mellan kvarteren Göken och Gökungen. Detta var tidigare ett enda kvarter.

Befolkningsökningen från 1700-talets mitt till sekelskiftet 1900 rörde sig mest om jordbrukare som av naturliga skäl bodde utanför samhället. Men vid 1800-talets slut började småhantverk och handel växa fram i allt större omfattning.



*Bild tv: Fjärdingsman i Bondstan.
Rum för resande, hotell, vandrarhem.*

Människorna som var verksamma i dessa näringar var beroende av att bo i en centralort och dagens samhälle börjar ta form enligt de principer som fastställdes i 1884 års plan.

Karaktäristisk för planen är rutnätmönstret med breda gator, som var mycket förutseende. Inte minst med tanke på att det på den tiden inte fanns bilar, och de kunde väl knappast i sin vildaste fantasi föreställa sig expansionen på kommunikationernas område... Trots detta har samhället en form som mycket väl klarar av dagens krav på vägbredd och gatunät!

Anledningen till breda gator och trädalléer berodde på att under 1700- och 1800-talen

hade många städer drabbats av stora förödande bränder. Detta ville man undvika på detta sätt. Dessutom blev det mer hygieniskt och mindre smittspridning med större mellanrum mellan bostäderna. Det nya var att människan skulle leva ljus och luftigt, omgiven av mycket grönska, och därigenom få ett hälsosammare liv.

Under 1750-talet börjar boendekoloniseringen i Arvidsjaur. Lappmarksreglementet från 1749 satte igång denna kolonisation. Reglementet innebar bland annat att nybyggare i Lappland fick en stadgad befrielse från (soldat) knektjänst. Första nybygget under modern tid kom att ske i Glommersträsk 1757. Han hette Per Israelsson Käck och kom ifrån Rönnbäcken. För att slippa gå ut i krig (Pommerska kriget) insynade han ett nybruk i Glommersbygden. Han livnärde sig i huvudsak på jakt och fiske. Källa: Glommersbygden.

År	Antal nybyggen.	Därav samiska.
1775	11	0
1800	33	2
1825	59	2
1850	93	18
1867	167	40

Kommunikationer

Fram till 1870-talet färdades man till och från Arvidsjaur på vattenvägar och klövjestigar. Den första vägen på den tiden drogs från Piteå – Arvidsjaur – Avaviken.

Under 1890-talet påbörjades vägen till Arjeplog och 20 år senare till Moskosel. 1928 invigs Tvärbanan mellan Jörn och Arvidsjaur. Inlandsbanan invigdes 1937.

Samhället Arvidsjaur

Arvidsjaur som samhälle i dagens bemärkelse är en sen företeelse. Det är först vid sekelskiftet 1800/1900 det går att tala om ett reguljärt samhälle. Orten var som tidigare nämnts en samlingsplats, främst för samerna. Under 1800-talet växer Bondstaden fram, kring och på den nuvarande Storgatans västra del. Liksom för Lappstaden var den en viktig samlingsplats, vid kyrkhelgerna, då människorna ofta levde ganska isolerat ute i kommunen. I slutet av 1800-talet och början av 1900-talet flyttades Bondstaden från Storgatan ned till kvarteren Siskan, Svärtan och Ugglan. Anledningen var att stadsdelen låg i vägen för det växande samhällets centrala del. Karta från 1875–1876 visar att det då endast fanns 8 gårdar med fast bosättning. 1882 finns uppgifter om att det fanns 7 barn i kyrkstadens skola.

Exempel på äldre hus i samhället



Bilden är från 1900. Inspektör Sandströms gård vid Stationsgatan 31. Huset revs 1965. På tomten har Lubor AB uppfört en hyresfastighet med bla Ica, Mimmis, Tre Kronor osv...

Fastigheten uppfördes 1865 av inspektör J Sandström. Han efterträddes av sonen, jägmästare C J Sandström, som sålde fastigheten till N E Wikberg från Gallejaur. Huset hade två våningar och inrymde fyra lägenheter, om

tillsammans 8 rum och 1 alkov. Källa: Svenska samhällen.

Petterssons skors huvudbyggnad är från 1885 och låg från början mitt på tomten men flyttades 1919 fram till Storgatan. Detta var en av tre stora handelsgårdarna i Arvidsjaur i början av seklet. Uthusbyggnaden var tidigare garveri och byggdes i etapper 1915–1916 samt 1925–1929.



Bilden visar 'Sundins Cafe' ca 1915, där systrarna Anna och Maja Granberg hade café. Huset var från början kyrkstuga senare Wisings hus. Huset fanns där Sparbanken finns idag.

Huset byggdes 1870-talet och var en kyrkstuga kallad 'Utterströmsstugan'. Fastigheten köptes av skogsbolaget Storfors AB som byggde om den till en tjänstebostad åt skogsfaktorn. I början av 1890-talet köpte skomakare Lars Holmgren huset, där han drev ett skomakeri fram till sekelskiftet. Ny ägare blev Abraham Landstedt, 1854–1919, från Glommersträsk, som köpte fastigheten och startade en diversehandel samt Arvidsjaur's första postkontor.

Några år in på 1900-talet köpte skraddarmästare Anders Berggren fastigheten och i lokalen startades han ett skrädveri. År 1913 hyrde Arvidsjaur's första konsumbutik lokalen av Anders Berggren till 1915.

Systrarna Maja och Augusta Granberg hyrde därefter lokalen där de startade caféförelse fram till 1916 när de avlöstes av Erik Sundin, 'Sundins Café' fram till 1918.



Kortspelande herrar i Wisings gamla gård på 1920-talet: Fryklund, Wising, Lundström och Pettersson. Från vänster: Anders Fryklund, var affärsinnehavare och drev en matvaruaffär i Wisings fastighet, målarmästare Uno Lundström, (gift med lärarinnan Anny Lundström), okänd samt Husqvarnaagent Pettersson som utvandrade till USA på 1920-talet.

Ny ägare blev J A Wising som köpte fastigheten. Wising kom från Rognäs Piteå på 1890-talet bodde då hos Anders Per Andersson. Wising var gift med Hilma född Renberg från Abborrträsk och han arbetade som tummare åt skogsbolaget Storfors AB. Han hyrde ut affärslokalen till handlare Fryklund som sålde matvaror. Wising började sälja renkött från ett uthus på baksidan av huset vilket han kunde livnära sig på fram till sin död 1962.



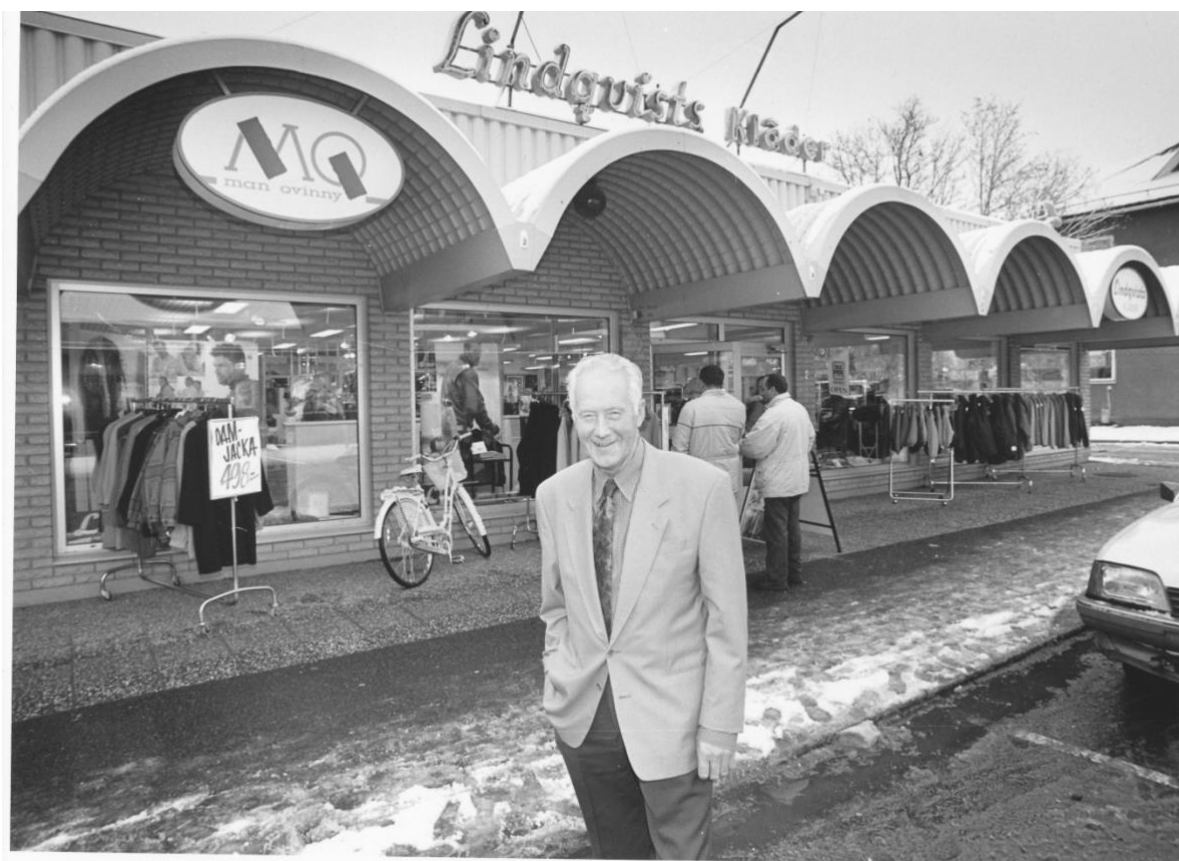
1916. *Sittande på stolen: Lappmarksvaruhandlaren Johan August Wising, 1875–1963.*

Sittande från höger: Lärarinnan Karin Stenberg, bagarmästare Erik Sundin, arbetarförfattaren Albert Viksten, som på den tiden var lokalredaktör för den kommunistiska tidningen Norrskensflamman

Del av huset uthyrdes till arbetsförmedlingen mellan åren 1937–1956. Under 1960-talet hyrde bl.a. Loa Öberg affären för sin souvenirbutik.



Nybyggd affärslokal där J A Wisings hus och Järnaffären tidigare funnits på Storgatan 17–19. Bild från 1971. Foto: Norran.



Köpmän, företagaren, Magnus Angren, framför Lindqvist's kläder, Storgatan i Arvidsjaur. Bilden var publicerad i TiA. Foto Kent Norberg, 1993.

År 1967 köpte Magnus Angren och fam. Lindqvist fastigheten, som efter Wisings död mest stått tom. 1970 revs huset för att ge plats för Lindqvist's affärshus som bl.a. inrymde klädaffär, radioaffär, blomsteraffär, herrfrisering, handarbetsaffär och bank.



På fastigheten; Stationsgatan, Korpen 2, finns årtalet 1828 inhugget i nockbjälken och är därmed en av de äldsta i samhället. Ursprungligen stod huset i kvarteret Renen, årtalet för flyttningen är okänt.



Timmermannen Anders Persson från Roknäs var den först kända ägaren av huset, timret kom bl a från ett hus som stått på kvarteret Renen. Årtalet 1828 är inskuret i taknocken.

Bilden tv: Anders Persa (1848–1920) och hans hustru Erika Nordlund-Persson (1852–1937) tog sig till fots från Roknäs till Arvidsjaur och med på färden följde en ko. Paret gifte sig 1874 och fick två barn, sonen Johan Andersson f 1872 och dottern Elin Aurora Andersdotter (1878–1961). Samtliga är begravda i Arvidsjaur.

Se bild 1982_683_58

Efter 'Anders Persas' död 12/9 1920 övertog sonen Johan Andersson fastigheten, där bodde även modern Erika fram till sin död 6/5 1937.

Taxiägare Ragnar Lundström, köpte denna fastigheten 1941 av O.A. Andersson, till huset flyttade då familjen Lundström. Tomten till huset var två tredjedelar av den nuvarande tomten.

År 1953 flyttade familjen till det andra huset, där bodde Gunhild Lundström kvar så länge hon klarade sig själv. Tidigare ägare var i Hildur Sjödin. (se bild 2000_5_72)

Ragnars son Ingemar Lundström övertog fastigheten 1986, tio år senare 1996 såldes fastigheten till Arvidsjaur Hem AB, som skulle riva husen för att få mark till eventuella nybyggnationer av hyreshus.

Arvidsjaur Hembygdsförening fick vetskap om detta, och intresse fanns från deras sida att bevara 'Anders-Persa stugan' och flytta det till hembygdsområdet. Huset fraktades på trailer av A-Frakt upp till Hembygdsområdet där det nu står. Stenarna från grunden togs från lärarbostället som stod bakom Medborgarhuset.



Mikaelifirande i Lapstaden, 1925.

Förutom Lapstaden finns i dag tre hus bevarade från Borgarstaden: Renen 12 och 13 (mittemot Lapstaden) samt skatan 2.

”Sirapsstaden”

I området beboddes ursprungligen av människor som inte hade det så gott ställt. Detta kan man fortfarande se på att de flesta bostadshusen är mycket små. Namnet på området kom sig av att man ofta åt sirapsvatten på gröten, istället för mjölk – när det tröt i kassan.



Stor gatuombyggnad i slutet av 1950-talet. Trottoarer längs Stationsgatan under byggnad. Till vänster: Steinvalls och gamla Föreningshuset på kvarteret Lommen. Till höger: Televerket (Stalo) och Tempohuset (Tant Sveas Kafé) på kvarteret Bofinken.



Centrumhuset Storgatan, och senare på Västra Skolgatan, under uppbyggnad tidigt 1950-tal.



Storgatan, Arvidsjaur.
Storgatan 1940-tal. Foto Nevanders.



1940-tal. Storgatan i Arvidsjaur: Tv Sjöbergs affärshus, tankstation och längre bort skymtar Parkskolan. Foto Norran.



Storgatan 1963. Till vänster: Holmgrens sport, kvarteret Hjorten 1, vägen till vänster om Holmgrens sport, Västlundavägen, gamla Marklundsgården' kvarteret Svalan, innan f.d posten byggdes. Mitt emot Coop. Kvarteret Svalan. Foto Bruno Wikberg.



K4 gör sitt intåg i samhället, hösten 1981. Här har storgatan sedan ett bra tag fått sina mittrefuger som gjorde att Storgatan delades upp i två körfält.

Storgatan byggs om med start 2008. Refugen tas bort och gatan återgår till att likna hur den såg ut på typ 1960-talet. För att få ned hastigheten på Storgatan breddas trottoarerna och en björkallé planteras vid gatan, som i sin tur blir smalare. Inte helt uppskattat av alla medborgare. Men många tycker att det blev bra med facit i hand, inte minst när björkallén vuxit upp och det blev grönare kring vägen.



Storgatan 2008, utanför Länsförsäkringar. Foto Kent Norberg.



Storgatan 2022. Björkarna som planterades 2009 har hunnit växa upp. Foto Kent Norberg.



2023. I det moderna Arvidsjaur vet till och med "väg-renarna" att använda övergångsställena, när det ska korsa Storgatan. Foto Kent Norberg 2023.

//Sammanställt av Kent Norberg, kommunikatör Arvidsjaur kommun.

(Källor: Gerd Bergström och dåvarande länsantikvarie Gunnar Hedborg.)