

# ”Marklundsgården”



Ytterfors-Munksund AB:s gård (även kallad ”Marklundsgården”). Bild från 1923. Kyrkan, som skimtar i väst, är här 10 år gammal.



**Skogbolaget Ytterfors-Munksunds tjänstebostaden var uppförd omkring, 1880-talet för Inspektör E F Marklund, som efterträddes av inspektör F Klingspor. Huset stod vid korsningen Västra Skolgatan- Storgatan, (kv Skatan 6).**

I vänstra hörnet på bilden står en liten stuga som inrymde bagarstuga och drängkammare.

Gamla Marklundsgården har fått många ägare och namn genom tiderna:

Församlingshemmet/Soldathemmet/Villa Hemtrevnad/Café Marklundsgården/Lapland

Lodge (2025).



*Tv: Tretton barn vid Marklundsgården, längs Storgatan i Arvidsjaur, i början av 1900-talet. Gården flyttades 1953.*

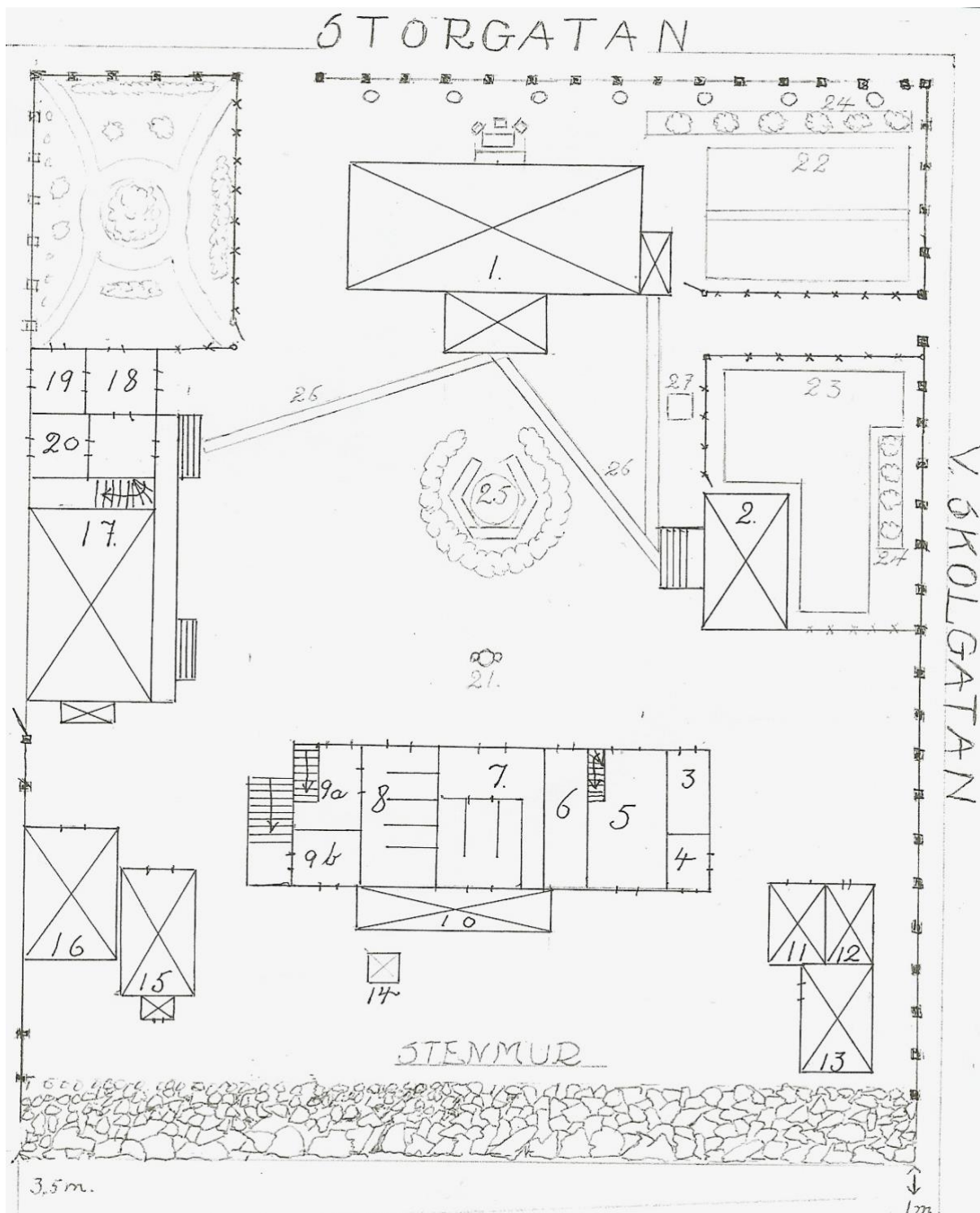
*Bilden skänkt av: Nils-Erik Marklund.*

Bilden är tagen troligtvis i början av 1900-talet. Huset är Marklundsgården. Bakom ser man flaggstången och ladugården som fanns gården. Staketet där barnen står uppradade vid, gränsade mot Storgatan.



**1900.** Inspektör E F Marklund och hustru Judith, 1862–1935, född Lindström i Umeå. Barnen på bilden: Nils, född 1899 och Stina, född 1897.

Marklundsgården låg på samma plats där Centrumhuset ligger idag. På bilden finns, med all säkerhet E F och Judith Marklunds barn, Stina född 1897, Nils född 1899 och Bengt född 1901. Söder om gården ligger Marklundsparken.



Ritning över Marklundsgårdens tomt (Skogsbolaget Munksund-Ytterstfors tjänstebostad) när den låg längs Storgatan i hörnet Storgatan - Västra Skolgatan intill Marklundsparken. Nuvarande Arvasgården låg på samma tomt. Båda husen flyttades.

**Förklaring till ritning:** 1. Mangårdsbyggnaden den s.k. Marklundsgården, byggdes 1880. 2. Bagarstuga. 3. Matbod. 4. E F Marklunds 'museum'. 5. Vagnsbod. 6. Vedbod. 7. Stall. 8. Ladugård. 9 a. Höloft. 9 b. Utedass för husets folk. 10. Gödselstad. 11. Magasin (+ dynamitkur). 12. Sommarvedbod. 13. Sommarladugård. 14. Avtråde (dass) för resande stallpersonal. 15. Stall för resande med häst. 16 Loge. 17-20 = Nuvarande Arvasgården. 17: Kontorsbyggnad + magasin. 18:

Stora kontoret för skogsbolaget Munksund-Ytterstfors. 19. E F Marklunds rum. 20. Drängbostad. 21: Flaggstång. 22. Köksträdgård. 23. Potatis. 24. Vinbärsbuskar. 25. Rönnerså. 26. Gångbanor av plank. 27. Brunn. En stenmur utgjorde gräns mot nuvarande Marklundsparken.



*Johan-dagen vid Marklundsgården. På trappan till Marklundsgården, festligheter på Johan-dagen den 24 juni 1918.*

**Idag är det spännande** att fundera på hur livet kunde te sig för länge sedan, mitt i centrum av nuvarande Arvidsjaur, under en tid då Arvidsjaur kyrkstad (samhälle) inte hade många invånare. Denna ritning beskriver livet på Marklundsgården (Ytterstforsgården) i Arvidsjaur under inspektör E F Marklunds (1851–1919) tid som inspektör för skogsbolaget Munksund-Ytterstfors. Gården låg snett mitt emot nuvarande Arvidsjaur kommunalhus.



*Judith Marklund i öppen bil vid Arvidsjaur sjön. Tidigt 1930-tal.*



*Storgatan mot kyrkan, tidigt 1900-tal. Till vänster: Skogsbolaget Munksunds tjänstebostad. Senare kallad Marklundsgården.*

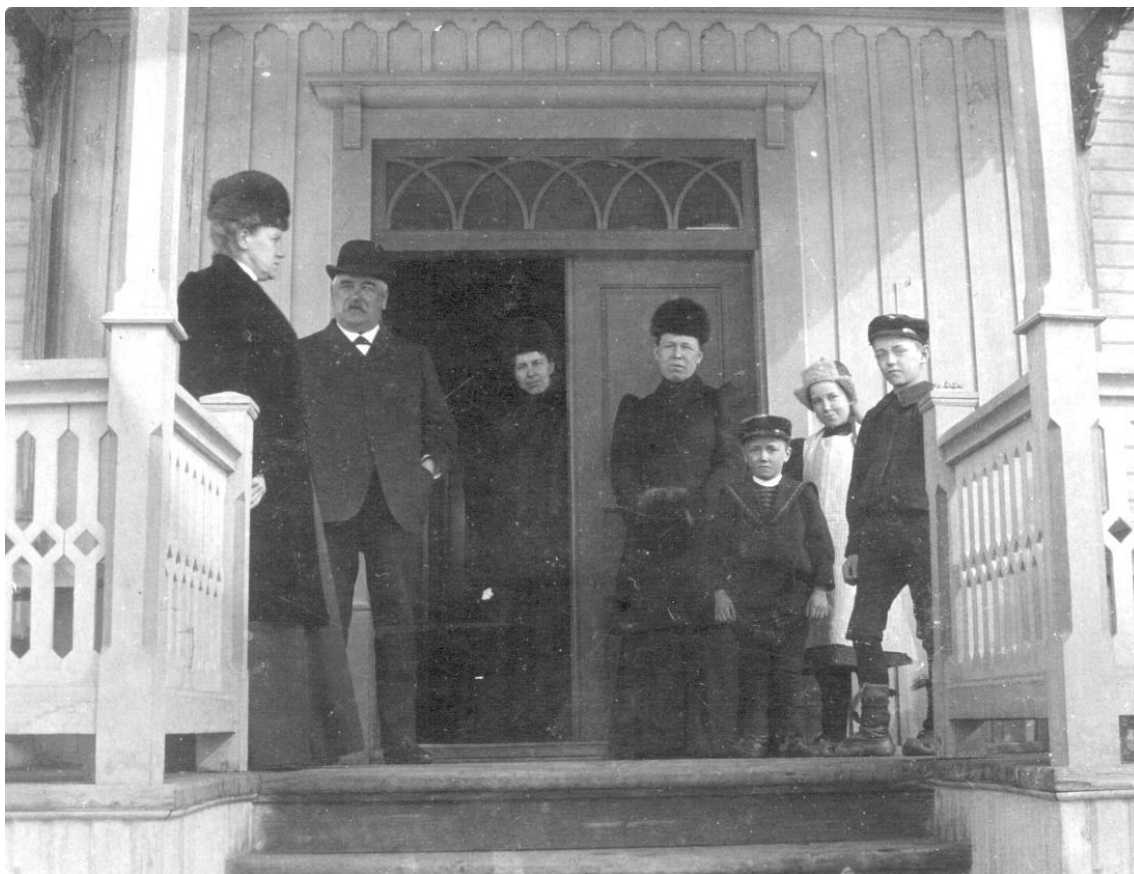


*Storgatan med Marklundsgården till vänster 1923.*



*Fr v: Judith Marklund, sonen Nils Marklund f. 1899. Nils arbetade som kamrer i Arvidsjaur i 30 år, pappa inspektör E F Marklund, 1851–1919, okänd*





*Från vänster: Judith Marklund f. 1862, inspektör Erik Ferdinand Marklund, f. 1851, Gerda Lindahl, Alma Svensson, sonen Bengt, dottern Stina, sonen Nils Marklund, senare kommunalkamrer i Arvidsjaur.*

**På tomten fanns allt man behövde.** Här bodde familjen E F Marklund. På gården hade man kor och hästar, tog emot resanden, hade pigor och drängar, hämtade vatten ur egen brunn, hade en köksträdgård, odlade potatis, flyttade djuren från vinterladugården till sommarladugården, bakade i bagarstugan, högg ved och förvarade hö på logen, förvarade mat i matboden och flaggade när det behövdes. Från kontorsbyggnaden, nuvarande Arvasgården (nr 17–20), sköttes skogsbolaget Munksund-Ytterstfors i Arvidsjaur. Där hade E F Marklund sitt kontor.

- Marklund har givit namn åt Marklundsgården och Marklundsparken.

*"Marklundsgården" vid Storgatan, 1910. Vägen framför huset är Västra Skolgatan. Kyrkan syns i bakgrunden. Vid träden till höger går Storgatan. På gräsplanen framför huset byggdes Parkskolan, den s.k. Röskolan 1922.*



*Ett av husen flyttades till Borgargatan och är idag Arvasgården.*



*"Munksundsgården från 1880". Foto Norran 1950. Tre år efter bilden togs flyttades huset från Storgatan-Västra Skolgatan till platsen mittemot Arvidsjaur kyrka.*



***Till vänster:** Holmgrens sport (senare Intersport och nu Sportringen/Viltaffär), Västlundavägen efter korsningen skymtar E F Marklunds pensionärsgård (innan f.d posten byggdes. Mitt emot Coop).*

**Om Marklundsgården:** Skogsbolaget Munksunds (-Ytterstfors) tjänstebostad s.k.

Marklundsgården, uppfördes omkring 1880 till bolagets inspektör E F Marklund, 1851–1919. Gården låg, som kartan längre upp visar, längs Storgatan där Centrumhuset ligger idag. E F Marklunds efterträdare inspektör F Klingspor agerade för att skogsbolaget skulle skänka Marklundsgården till 'Stiftelsen Arvidsjaur's Församlingshus'. Huset flyttades i 1953 till Jakob-Larsa-gården vid



kyrkan. Gården sattes på timmerstockar och rullades under ganska stor dramatik till Skillnadsgatan och invigdes 1953 som Arvidsjaur's första församlingshem.

*Tv: Grunden byggs till Marklundsgården.*

**Flyttning av Marklundsgården.** E F Marklunds efterträdare inspektör F Klingspor agerade för att skogsbolaget skulle skänka Marklundsgården till 'Stiftelsen Arvidsjaur's Församlingshus'.



*Det tog minst 2 dagar att flytta huset, de använde stockar för detta. Första dagen hann de ungefär till OK. Foto Norran 1953.*

Huset flyttades i 1953 till Jakob-Larsa-gården vid kyrkan. Gården sattes på timmerstockar och rullades under ganska stor dramatik till Skillnadsgatan och invigdes 1953 som Arvidsjaur's första församlingshem.





Det nya  
Församlingshemmet  
invigdes 1975, och 1981  
renoverades gamla  
Församlingshemmet till  
Soldathem och fick  
namnet  
Marklundsgården. Källa:  
Lennart Öhman.



Marklundsgården har haft många ägare och namn: Församlingshemmet, Soldathemmet, Villa Hemtrevnad, Café Marklundsgården och Lapland Lodge.

*Th: Kommunalkamrer Nils Marklund, 1899–1965. Bilden skänkt av sonen Nils-Erik.*

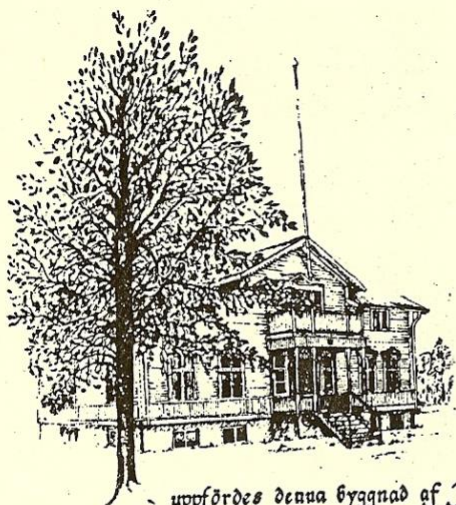
Nils Marklund var son till inspektor för skogsbolaget Munksund-Ytterstfors E F Marklund. Nils var född och uppvuxen i Marklundsgården som på den tiden låg vid Storgatan. Nils och Ingrid (även kallad Ninni) Marklunds barn: Elisabeth, Margareta, Jan-Olov, Christina och *Nils-Erik*.



Marklund var kommunens första kamrer en tjänst som han innehade i 30 år. Marklund arbetade som kamrer under den period då Arvidsjaur hade *sju tidningsredaktioner*. Han skrev artiklar om de höga kommunala annonskostnaderna eftersom man var tvungen att annonsera i alla dagstidningar.



*Kamrer Nils Marklunds son Jan-Olov Marklund samtalar med musikern 'Falinken' Gösta Sörlind, framför Hellgrens Ur längs Storgatan. Till vänster Järnaffären.*



År 1883

uppfördes denna byggnad af Ytterfors Aktiebolag genom dess ombud i Arvidsjaur Erik Ferdinand Marklund.

Byggnaden uppfördes af följande timmermän: Jonas Pettersson, Nils Gustafsson, Johan Erik Pettersson, Petter Anton Pettersson, Sven Pettersson, och J. E. Granqvist, alla från Svensbyn. De två förstnämnda samt kyrkvaktaren Jakob Hedström i Arvidsjaur verkställde all snickning till byggningen.

Wid den tiden lefde och florerade i Arvidsjaur's samhälle följande framstående personer:

Länsmannen Israael Skarin  
Kyrkoherden P. E. Winnberg  
Sockenkassören C. E. Lindström  
Gästgivaren Oskar Engelmärk  
Handlaren E. A. Nilum  
Hansell Wilhelmina Lundberg och Enkefru Lindgren, som även idkade handel.

Handlanden Jakob Larsson Lindqvist samt den sistnämndes son Petter Lindqvist, hvilken var ombud för Båtvik (?) sågverksägare Patron J. V. Kydin från Einäset.

Postmästarejänsten förestås af Länsmann Israael Skarin men skötes mest af sonen Frans Ferdinand Skarin, som äfven tidt och ofta innehar Länsmans förordnande för gubben.

Post ha vi en gång i veckan, och det tycker vi är nog ofta. Som barumorska fungerar Fröken Margreth Wikman från Gideå i Angermanland. Darnens uppfostran ombesörjes af 7 småskollärare och lärarinnor och Herr J. P. Adberg i Glommersträsk, som förestår fasta skolan i Glommersträsk.

Den 20 juni 1883 inlades detta under kroppsåsen af denna byggnad tillika med en silfverkrona och en tioöring af tidens mynt.

Detta dokument hittades vid renoveringen av fastigheten.  
Foto: Göran Pettersson, A-bild, Arvidsjaur.

E F Marklunds dokument hittat vid renovering av Ytterstfors tjänstebostad (den s.k Marklundsgården).

Dokument var skrivet 1883.

Inspektör E F Marklund gömde mynt och detta dokument i byggnaden när den stod färdig 1883. Dokumentet berättar något om Arvidsjaur's samhälle. Vid renoveringen hittades en silfverkrona, en tioöring och det dokument som här är något bearbetat.

#### Text i dokumentet:

”År 1883 uppfördes denna byggnad av Ytterfors Aktiebolag genom dess ombud i Arvidsjaur, Erik Ferdinand Marklund.

Byggnaden uppfördes av följande timmermän:

Jonas Pettersson, Nils Gustafsson, Johan Erik Pettersson, Petter Anton Pettersson, Sven Pettersson och J E Granqvist, alla från Svensbyn. De två förstnämnda samt kyrkvaktaren Jakob Hedström i Arvidsjaur verkställde all snickring till byggningen.





*Marklundsgården, uppförd omkring 1880.*

”Vid den tiden levde och florerade i Arvidsjaurs samhälle följande framstående personer:

- Länsmannen Israel Skarin
- Kyrkoherden P T Winnberg
- Socken kassören C E Lindström
- Gästgivaren Oskar Engelmark
- Handlaren E A Klum
- Mamsell Wilhelmina Lundberg och änkefru Lindgren som även idkade handel
- Handlaren Jakob Larsson Lindqvist, samt den sistnämndes son Petter Lindqvist, vilken var ombud för Båtvik sågverk, ägare Patron J V Kybin från Ånäset.
- Jägmästartjänsten förestås av Länsman Israel Skarin men skötes mest av sonen Frans Ferdinand Skarin som även titt som ofta innehar Länsmans förordnande för gubben.

Post har vi en gång i veckan, och det tycker vi är nog ofta. Som barnmorska fungerar Fröken Margreth Wikman från Gideå i Ångermanland. Barnens uppfostran ombesörjes av 7 småskollärare och lärarinnor samt Herr J P Högberg, som förestår fasta skolan i Glommersträsk”.

- 20 juni 1883 inlades detta dokument tillika med en silverkrona och en tioöring av tidens mynt, under kroppåsen av denna byggnad.



**1918.** Kristinadagen firas i Marklundsgården. Sittande längst bak fr v: Judith Marklund f. 1862, gift med Inspektör E F Marklund f. 1851, Dagmar Edholm, gift Holmberg, Sickan Edholm, kommunalkamrer Nils Marklund, 1899–1965, son till nr 1, okänd, Märta Edholm, Jonas Edholm. Längst fram från vänster: Alvar Edholm, jägmästare Plyhm, Stina Marklund, gift Plyhm-Forsell, telefonist, Gärda Lindahl, syster till nr1.

## Inspektör E F Marklunds pensionärsbostad



*Inspektör E F Marklunds pensionärsbostad i korsningen Storgatan/Västlundavägen, 1918. Idag Stockstugan.*

*Inspektorn köpte nämligen ett hus på Svalan 2, där posthuset sedermera kom att ligga, för att ha som bostad efter sin pensionering. När huset revs 1966, tillvaratogs virket och av det byggdes Stockstugan upp på Camp Gielas.*



Detta hus började byggas 1886 av en garvare vid namn Markof, på den plats där posthuset senare kom att ligga. När inspektör E F Marklund köpte huset, för att ha det som bostad efter pensioneringen, var inte huset färdigbyggt. Men Marklund lät färdigställa huset och hyrde bl a ut det till Oskar L Skarin, Arvidsjaurns förste läkare. Hyran utgjordes av fri läkarvård till Marklund och hans familj.



*Baksidan på E F Marklunds pensionsbostad, i korsningen Storgatan/Västlundvägen, tidigt 1900-tal.*



*Marklundsgården timras upp på campingplatsen för att fungera som servicebyggnad. I folkmun kallad "Stockis".*



*Bild tv: "Marklundstallen" vid Arvidsjaursjön. Judith, sonen Nils och E F Marklund.*

Inspektör för skogsbolaget Ytterstfors-Munksund, E F Marklund, var förrättningsman när gränsen mellan kyrkans och municipalsamhället Arvidsjaurs marker skulle dras vid sekelskiftet. Man kom i gräl om på vilken sida av gränsen en speciell tall stod. Marklund fick slut på grälet genom att köpa trädet för fem kronor. Sedan *dess har tallen stått kvar trots avverkningar. Tallen finns nära flygbryggan vid Arvidsjaursjön.*

*Familjen gjorde ofta utflykter till tallen.*



*Tv: Kamrer Nils Marklund 50 år, 1949.*

*Från vänster:*

- 1. Wilhelm Plym-Forsell*
- 2. Laila Marklund*
- 3. Märta Toomi*
- 4. Bengt Marklund*
- 5. Ingrid Hultgren*
- 6. Nils hustru Ninni Marklund*
- 7. Eder Fällman*
- 8. Stina Plym Forsell*
- 9. Maja Fällman*

*10. Sittande: Födelsedagsbarnet Nils Marklund f. 1899 (pappa till Nils-Erik Marklund).*

## Barn-barnet – tredje generationen Marklund



*Barnbarnet Nils-Erik Marklund har under lång tid varit engagerad i Arvidsjaurns hembygd och i Gamla Prästgårdens verksamhet. Foto Kent Norberg, TiA.*

**Fadern Nils Marklund (1899–1965) var under 30 år Arvidsjaurns kommuns först kamrer. Farfar, E F Marklund, var inspektor för skogsbolaget Munksund Ytterstfors i Arvidsjaur.**

**Nils-Erik Marklund** (och Agda Lundberg) fick Arvidsjaurns kommuns kulturpris Ringelräven 1998 med motiveringen: "För sina insatser i återskapandet av den tidstypiska miljön på nybygget Granberget, ett ovärderligt led i att föra gångna tiders verklighet till kommande generationer". Nils-Erik har på senare år också blivit känd som "Tomten" i turistsatsningen "Tomtens Hem" på Granberget.



*Tre syskon Marklund på skogspromenad, 1947. Sista dagen av sommarlovet 1947. Syskonen Marklund: Margareta, Nils-Erik och Jan-Olov vandrar i skogen vid Stenträsket.*



*Syskonen Marklund: Jan-Olov Elisabeth, Margareta, Christina och Nils-Erik.*



*1925. T.v. kommunalkamrer Nils Marklund, far till Nils-Erik Marklund. Mannen till höger okänd.*



*Drinkstund i det fria. Vid bordet sitter Erik Ferdinand Marklund, Frans Skarin, Petter Lindqvist och okänd.*





*Familjen Marklund på väg till Marklundstallen vid Arvidsjaursjön. De vandrade Borgargatan fram och stannade vid vägtrumman mellan Östra och Västra Ringlet. Från vänster Nils-Erik, Jan-Olov och Margareta. Pappa Nils var son till E F Marklund, gift med Ninni Marklund och arbetade som kamrer i*

*Arvidsjaurs kommun under 30 år.*



*Tv: Syskonen Marklund och mor Ninni vid Marklundstallen nära Arvidsjaursjön.*

*Ca 1940-tal.*





*Brandövning 1923. Från vänster: Alvar Edholm, Linus Sundlöw, **Nils Marklund, 1899–1965.***



*Tv. Bengt Marklund 50 år, 29/7 1951. Bengt var son till inspektör E F Marklund, 1851–1919, och hans hustru Judith. Bengt syskon: Nils Marklund, 1889–1965, som bl.a. var kamrer i Arvidsjaur kommun i 30 år och Stina Marklund f. 1897.*



*Tv: Urmodern Judith Marklund på verandan i Marklundsgården, i slutet av 1920-talet. Judith var gift med inspektör E F Marklund, (1851–1919) som har givit namn åt Marklundsparken i Arvidsjaur. Paret son Nils Marklund var under många år kamrer i Arvidsjaur. (Bilden skänkt av barnbarnet Nils-Erik Marklund)*

*Bild th: Fullmäktigesammanträde i Ringelskolans aula 1958. Från vänster: Kamrer Nils Marklund, Kommunalfullmäktiges ordförande Uno H Skarin och vice ordförande Sven Carlsson.*





*Tomten på Granberget, Nils-Erik Marklund. 2007.*



*// Sammanställt av Kent Norberg.*