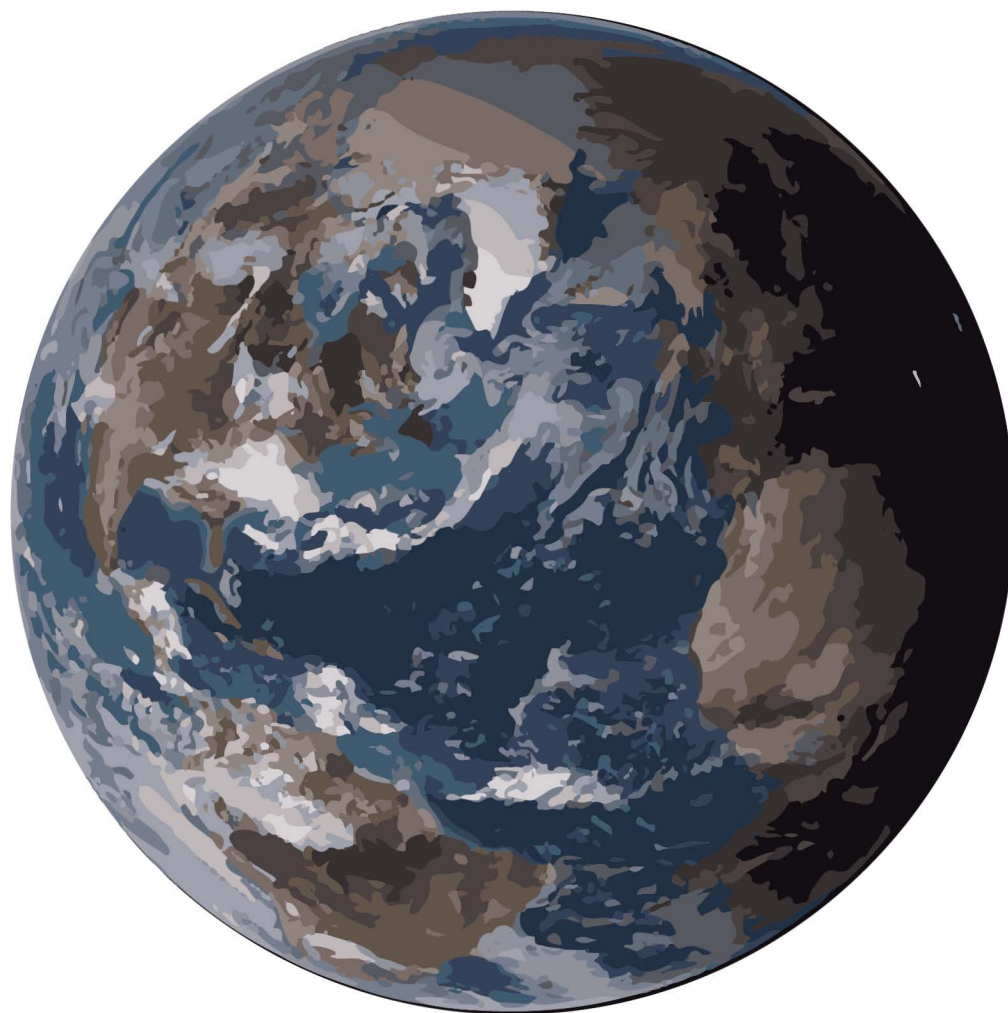




Arvidsjaur kommun
Ärviesjävrén kommunöna

Omvärldsanalys

Översikts- och tillväxtplan för Arvidsjaur kommun



UNDERLAGSMATERIAL FÖR ANALYSEN

Vid upprättandet av omvärldsanalysen har kommunen gjort en genomgång av bland annat WSP:s rapport ”Norra Sverige 2030 Två framtidsbilder” upprättad år 2009 på uppdrag av länsstyrelserna i Norrland, Globaliseringsrådets rapporter samt Piteå kommuns omvärldsanalys.

I WSP:s rapport ”Norra Sverige 2030 – Två framtidsbilder” tecknas två framtidsbilder om utvecklingen i Norra Sverige. Rapporten finns tillgänglig på länsstyrelsens hemsida.

Under senare år har det även publicerats flertalet artiklar i dagspressen som behandlar urbaniseringen i Sverige. Journalisten och författaren Kristina Matsson har gett ut en bok, Landet utanför – om Sverige bortom storstaden, som tar upp följderna av urbaniseringen. Hennes bok pekar bland annat på att skattepolitiken har haft en viss påverkan på skeendet.

För Arvidsjaurs kommuns del bedöms frågor som globalisering, urbanisering, miljö och demografiutveckling tillsammans med skattepolitiken som de viktigaste frågorna.

GLOBALISERINGEN

Regeringens Globaliseringsråd har tagit fram följande definition av begreppet globalisering:

”Globalisering syftar i vid mening på handel, gränsöverskridande investeringar och kapitalflöden samt utbyte av information och teknologi mellan länder. Även mjukare begrepp såsom kultur, miljö, attityder och livsåskådning kan omfattas av begreppet globalisering. Globaliseringen har framför allt möjliggjorts av minskade kommunikations- och transaktionskostnader till följd av teknologiska framsteg och politiska beslut. Det är ingen ny företeelse men den kraftiga minskningen av dessa kostnader de senaste decennierna har lett till en dramatisk ökning av globala transaktioner samt att allt fler länder deltar i den globala ekonomin. Globaliseringen har således intensifierats och vanligtvis är det denna intensifieringsfas som avses med begreppet.”

I Globaliseringsrådets slutrapport lämnas förslag i en mängd olika politikområden. Rådet lägger stor vikt vid Sverige som kunskapsnation. Utbildningen bör förbättras på en rad punkter allt ifrån förskolan till att stimulera till ett livslångt lärande. Undervisningen i engelska bör tidigareläggas.

Skattesystemet bör förändras så att vi kan bli mer konkurrenskraftiga på världsmarknaden och på så sätt kunna värna den svenska industrin. Man kan konstatera att nuvarande skattesystem med rötterna i ett Sverige med stängda gränser får bland annat till följd att investerare som har möjlighet att föra över räntekostnader till utlandet gynnas på bekostnad av företag som har hela sin verksamhet förlagd till Sverige. (jmf. Carema). Globaliseringsrådet föreslår slopad värnskatt, färre som betalar statsskatt, sänkt kapitalinkomstskatt, reformerade 3:12 regler, andra regler för expertskatt och personaloptioner, avdragsrätt för donationer samt riskkapitalavdrag. Rådet vill även minska företagets regelbörda och att myndigheternas handläggningstider förkortas.

Rådet vill fullfölja en politik som möjliggör för privata alternativ att på lika villkor får verka inom skola, vård och omsorg, inte minst för att lägga grund för en större svensk tjänsteexport.

Översikts- och tillväxtplan för Arvidsjaur kommun

En satsning bör göras för att bygga ut och förbättra det svenska väg- och järnvägsnätet. Här nämns bl.a. Norrbotniabanan. Den digitala infrastrukturen bör förbättras.

Sverige bör slå vakt om frihandeln och värna den svenska arbetsmarknadsmodellen. Globaliseringsrådet pekar vidare på behoven av en ökad omställningsförmåga genom en mer flexibel arbetsmarknad. En nationell sammanhållning bidrar även den till en bättre omställningsförmåga. Gentemot utlandet ska Sverige bilden stärkas.

Vad har då globaliseringen betytt för utvecklingen i världen? I en underlagsrapport till globaliseringsrådet sägs; "Mänskligheten har upplevt dramatiska framsteg när det gäller att bekämpa fattigdom, hunger och ohälsa de senaste decennierna. På grund av de väldiga dimensionerna är det inte troligt att vi någonsin igen kommer att få uppleva en så storskalig utveckling som vi är inne i just nu." Förre FN-chefen Kofi Annan konstaterade vid ett UNCTAD-möte i Bangkok år 2000; "...de stora förlorarna i dagens mycket ojämlika värld är inte de som utsatts för alltför mycket globalisering. Det är de som har lämnats utanför globaliseringen."

Trots den positiva utvecklingen finns en rädsla för utvecklingen. I media har diskussioner förts om globaliseringens påverkan på lokaliseringen av varu- och tjänsteproduktionen. I botten ligger en oro om förlust av arbetstillfällen och en ökad arbetslöshet i landet. Klart är att det som pågår kan tolkas som en maktförskjutning från väst till öst. Här spelar de allt aktivare statliga fonderna från Asien och Mellanöstern som köper eller köper in sig i västerländska företag en stor roll.

Medborgare i en del Europeiska länder ser de nya utländska statliga aktörerna som ett hot, andra ser det som en möjlighet att få in riskvilligt kapital. Några Europeiska länder har reagerat genom att själva starta fonder i syfte att köpa upp kontrollposter i företag som de anser samhällsekonomiskt viktiga för landet i fråga. Bland annat har Finland startat fonden Solidium "vars uppgift är att förstärka och stabilisera det inhemska ägandet i nationellt sett viktiga företag samt öka innehavens ekonomiska värde på lång sikt." Sverige har ingen sådan fond men staten är ensamägare i ett stort antal bolag varav de största är, Vattenfall och LKAB. I Sverige finns ett stort antal pensionsfonder. De har till uppgift att säkra framtida pensioner. Pensionsfonderna agerar dock utan maktambitioner.

Andra förändringar av globaliseringen förutom de rent ekonomiska är att den leder till en ökad mångfald vad gäller kultur, etnicitet men även av attityder och åsikter. För att en kommun ska lyckas i globaliseringens tidevarv, krävs nytänkande, framåtanda, kunskap och mod.

Till Arvidsjaur har ett antal företag inom fordonsindustrin förlagt sina vintertester. Det medför att samhället ges en internationell prägel. I kölvattnet av testföretagen har vinterturismen kunnat växa. De internationella besökarna, oavsett om de arbetar eller är turister, ställer andra krav på service men även på förbättrade språkkunskaper i lokalsamhället.

URBANISERINGEN

Urbanisering är ett relativt begrepp. Det som de flesta kopplar till begreppet är när människorna flyttar från landsbygden in till staden. Även stadsbegreppet är relativt. Det som förr räknades som stad ses idag kanske som en by. FN rekommenderar att använda begreppet stad för orter större än 20 000.

Översikts- och tillväxtplan för Arvidsjaur kommun



Figur 1. Storgatan i Arvidsjaur
Foto: Kent Norberg

Historiskt har människan tenderat att bilda samhällen för att tillsammans bidra till en säkrare existens. Urbaniseringen har fortsatt till våra dagar. I dag bor de fler människor i städer än på landsbygden. En allmän bedömning är att urbaniseringen kommer att fortsätta även om den kan ändra karaktär.

Det finns tecken på att urbaniseringen i västvärlden håller på att förändras. Sedan 1970 är det framförallt inte landsbygden eller småbyarna som avfolkats utan främst mindre städer och tätorter som domineras av ett ensidigt näringsliv och har dåliga förbindelser med närmaste större dynamiska näringslivsregion.

Det som sker på landsbygden idag är i stor utsträckning "naturlig avfolkning", där äldre människor bor kvar och håller fast vid sina verksamheter tills de dör och ingen tar över efter dem. Avfolkningen av mindre städer och bruksorter med dåliga omvärldsförbindelser kan ses som ett led av urbaniseringens drivkraft, där människor från mindre och isolerade befolkningsområden flyttar in till större och öppnare befolkningsområden för att bo nära andra människor. Sedan år 2008 bor fler människor i städer än på landsbygden. Andra anledningar till att stora städer utgör en attraktion för den yngre befolkningen är storstadens utbud på, nöjen, utbildning och en differentierad arbetsmarknad med högre löner.

DEMOGRAFISKA UTVECKLINGSTRENDER

Den generella trenden inom EU och Sverige är åldrande samhällen. Det blir särskilt tydligt i orterna i övre Norrlands inland. Andelen som arbetar minskar i förhållande till den andel som blir försörjd, färre barn föds, förstföderskor är äldre, fler i hög utbildning. Invandringen står för huvuddelen av befolkningstillväxten och får betydelse för antal personer i yrkesverksam ålder.

Sedan 1968 har antalet innevånare minskat med cirka 25 procent. De senaste två åren har kommunen dock sett tecken på att denna utveckling håller på att vändas. Den 31 december 2014 fanns 6484 invånare i kommunen.

Ett bekymmer för kommunen är det faktum att kommunen är ett åldrande samhälle. Andelen som arbetar minskar i förhållande till den andel som blir försörjd. Inom åldrarna 20 - 50 år har kommunen betydligt färre än riket i genomsnitt och ligger på "10-topp" när det gäller andelen äldre innevånare.

Utvecklingen med den allt äldre befolkningen kan leda till arbetskraftsbrist om inte tillskottet av ny arbetskraft ökar. Det blir därför viktigt att både kommunen som ort och arbetsgivare upplevs attraktiva. Det är också viktigt att de unga arbetslösa som bor i kommunen har rätt kompetens, men också att nyinflyttade som kommer till kommunen integreras på ett sådant sätt att de vill stanna i Arvidsjaur.

WSP:S RAPPORT - TVÅ FRAMTIDSBILDER

I rapporten ges två framtidsbilder för norra Sverige. Ett Basscenario som utgår från Långtidsutredningen 2008 samt ett alternativscenario.

Basscenariot kan förenklat beskrivas som en framskrivning av regionernas historiska utveckling mot bakgrund av långtidsutredningens förutsättningar på nationell nivå. Basscenariot innebär att Norra Sverige som helhet kommer att krympa. För Norrbottens del innebär det en årlig befolkningsminskning med 700 personer. En svag befolkningsutveckling innebär en svag sysselsättningsutveckling. De norra regionerna kommer tack vare sin näringslivsstruktur att ha en snabbare produktivitet utveckling än riket i genomsnitt. Arbetsproduktiviteten beräknas öka med i genomsnitt 2,5 % per år och produktionen, BRP, öka med 2,1 % per år. Detta betyder att sysselsättningen beräknas minska med 0,4 % per år. Norra Sverige har ett negativt flyttnetto mot riket i övrigt men har ett positivt utrikes flyttnetto. För Norra Sveriges del sker även ett utflöde av personer, kompetens och kapital.

Alternativscenariot bygger på speciella förutsättningar för Norra Sveriges utveckling. Utredarna skriver att denna framtidsbild inte framkallas av sig själv utan kräver en rad åtgärder från aktörer och beslutsfattare på olika nivåer i samhället. För den nationella nivån pekar man på faktorer som, Regional infrastruktur och regelverk och lagstiftning. Med regional infrastruktur avses i första hand Transportinfrastruktur och Kunskapsinfrastruktur. För Arvidsjaur del torde det i första hand handla om att kunna upprätthålla goda flygförbindelser. Kunskapsinfrastrukturen handlar om allt ifrån

Översikts- och tillväxtplan för Arvidsjaurs kommun

grundskola till forskarutbildning. Med regelverk och lagstiftning avses bland annat att få behålla ett skatteutjämningsystem där förändringarna i befolkningens åldersstruktur och bebyggelsestruktur beaktas fullt ut. I basscenariot beräknas att Arvidsjaurs folkmängd minskar från 6665 år 2008 till 4563 år 2030. I alternativscenariot anges befolkningen för Arvidsjaurs del till 4680 år 2030.

För att få en så gynnsam utveckling som möjligt pekas i utredningen på att kommunerna bör avstå från platsmarknadsföring till förmån för att marknadsföra kommuner och regioner i lämpliga grupperingar. Detta sker redan i dag bl.a. genom Swedish Lapland men samarbetet mellan kommunerna i Norrland bör överhuvudtaget utökas.

Den bild av befolkningsutvecklingen som WSP tecknar är betydligt dystrare i båda alternativen om man jämför med SCB:s prognos.

MILJÖ

EU kommissionen skriver i en informationsbroschyr att: ”Klimatförändringarna är ett av de största hoten mot vår jord. Om jordens temperatur ökar med mer än 2 °C jämfört med förindustriella nivåer blir klimatförändringarna troligtvis oåterkalleliga och kan få allvarliga långsiktiga konsekvenser. Låglänta landområden, inklusive stora delar av många europeiska länder, kan med tiden försvinna på grund av stigande vattennivåer. Dessutom skulle det i många delar av världen råda brist på sötvatten. Extrema väderförhållanden som orsakar fysiska och ekonomiska skador skulle bli allt vanligare. En del länders ekonomi skulle försvagas på grund av kostnaderna att hantera klimatförändringarna.”

Beslut har tagits inom både Sverige och EU om att minska utsläppen av växthusgaser. Dessa beslut kommer att påverka kommunen genom att utsläppen lokalt ska minskas men även att produktionen och konsumtionen av energi styrs över till förnyelsebar energi. Trycket mot kommunen att medverka i denna process kommer att öka.

Jordens ökade befolkning medför att kampen om resurserna ökar. Det kan bli brist på ett antal varor. På global nivå kommer det med all sannolikhet att handla om brist på vatten, mat och billig energi. Kraven på återvinning av fosfor, som utgör en viktig komponent för jordbruket, kan bli verklighet inom en snar framtid. Vattendirektivet ställer krav på hur kommunerna hanterar vattenfrågorna i sin planering.

POLITIK

Skattebördan för boende i glesbygden blir allt större allteftersom skatteunderlaget minskar. Att få behålla och utveckla skatteutjämningsystemet blir därför av största vikt. Vid en jämförelse med det system som används i Norge kan konstateras att man i Norge har en annan syn på landsbygden än i Sverige. Skattepolitiken i Norge går ut på att hela landet ska brukas medan man i Sverige nöjer sig med att landsbygden ska hållas vid liv.

Det svenska skatte- och fördelningssystemet kan få märkliga följder. Ragunda kommun, en ”fattig kommun” i Jämtland är tvungen att ha landets högsta skatteuttag samtidigt som det är en av kommunerna i landet med den högsta bruttoregionalprodukten. Andra, tätbebyggda kommuner med en betydligt mindre produktionsförmåga kan samtidigt ha lägre skattesatser. Vem eller vad avgör

Översikts- och tillväxtplan för Arvidsjaur kommun

om en kommun ska kallas fattig eller rik? Nuvarande skattesystem är vart fall inte helt träffsäkert utan kan innebära en faktisk överföring av medel från glesbygden till storstadsregionerna. Norrlandskommunerna har länge arbetat för en förändring vilket inte visat sig helt lätt. Än svårare lär det bli i framtiden när antalet ledamöter i riksdagen med anknytning till glesbygds kommunerna minskar.

Ett annat problem som torde gälla de flesta kommuner i landet är den övervältring av kostnader från stat till kommun. Riksdagen har beslutat om ett antal i och för sig bra reformer inom bl.a. vård- och omsorgssektorerna som ökat trycket på den kommunala ekonomin. Problemet är bara att de utgiftsökningar som lagts på kommunerna inte åtföljts av motsvarande statsbidrag. Man skapar en rik stat med ”fattiga” kommuner och ”fattiga” medborgare.

En indelning i större regioner med större självstyre och där regionen får möjlighet att behålla en del av inkomster som härrör från regionen kan vara ett sätt att förbättra för inlandskommunerna.

Kommunernas och lokalbefolkningens inflytande över mark- och vattenanvändningsfrågorna är genom plan- och miljölagstiftningarna i dag starkt begränsade. För Arvidsjaur del förstärks denna problematik genom den låga andelen enskilda ägandet av mark- och vattenområdena i kommunen. Staten äger mer än 75 % av mark- och vattenarealen i Arvidsjaur kommun. Det enskilda ägandet är ca 10 %. Enligt EU fördraget ska subsidiaritetsprincipen gälla i medlemsländerna. Därför borde inget hinder för ett ökat regionalt självstyre föreligga.

Arvidsjaur kommun utgör sameland. Rennäring bedrivs här året runt. Ett minskat renbete har allteftersom försämrat förutsättningarna för renskötseln. Under senare år har problemen inom förvärrats genom den ökade rovdjursstammen. Stor del av renkalvarna blir byte för rovdjuren. Åtgärder behöver vidtas för att långsiktigt säkra renskötseln.



Figur 2. Renar
Foto: Kent Norberg

SAMMANFATTNING

Hinder och utmaningar

- Fortsatt urbanisering
- Ökad försörjningskvot
- Stor risk för brist på arbetskraft
- Negativ befolkningsutveckling
- Utflöde av kapital och kompetens
- Låg skattekraft
- Litet lokalt ägande av mark- och vattenområden
- Höga kommunikationskostnader

Tänkbara åtgärder

- Ökat samarbete med andra kommuner och regionala centra
- Skapa en attraktiv kommun
- Förbättrad språkkunskap
- Bättre på att inlemma invandrare i samhället
- Bättre kommunikationer
- Vända kapitalströmmarna i positiv riktning
- Verka för ett ökat lokalt markinnehav alternativt att de statliga bolagen tar ett större ansvar för den bygd de verkar i.
- Opionsbildning (länsstyrelse, riksdag och regering)