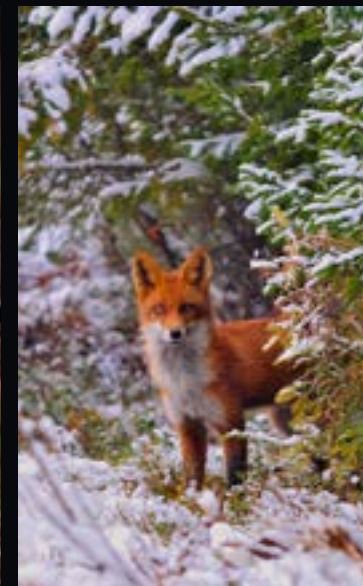
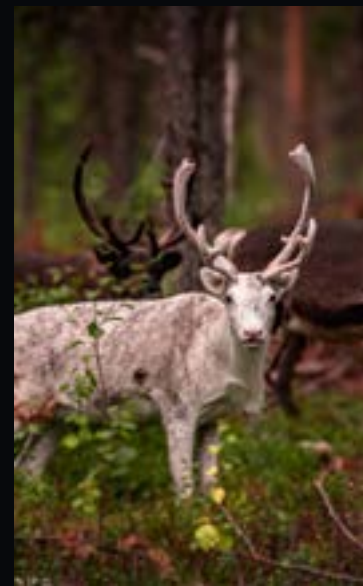




ARVIDSJAURS KOMMUN | ÁRVIESJÁVRIEN KOMMUVDNA

# MILJÖALMANACKA 2026

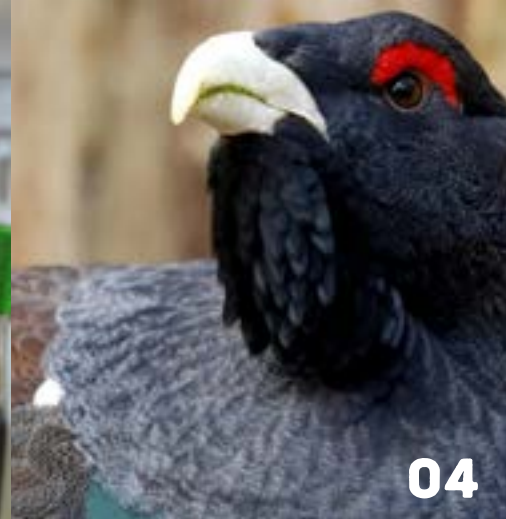


# INNEHÅLL

- 02** Ånyo Returbutik  
- En plats där hållbarhet möter omtanke
- 03** Checklista för slamtömning  
Vanliga frågor och svar om sophämtning
- 04** Gör skillnad för vår lokala flora och fauna
- 05** Vem var Karin Stenberg?  
Renar på samhället
- 06** Hej företagare! Här lämnar du dina förpackningar  
Grävattenvärmeväxlare sparar energi i det nya badhuset  
Håll dig uppdaterad om driftstörningar
- 07** Vi skyddar vårt dricksvatten  
Grönt ljus för trasiga kläder i soppåsen  
Nya invasiva arter på EU:s lista
- 08** Snöröjning i Arvidsjaur
- 09** Så sänkte Nina sin månadskostnad  
- och får gratis jord på köpet  
En guide för att börja kompostera
- 10** Odlingstips för grönsaker i zon 7  
Så städar du miljövänligt  
Avfallstrappan
- 11** Miljöalmanacka 2026
- 35** Öppettider på Återvinningscentralerna
- 36** Vi fortsätter skylta om på ÅVC  
Vad betyder de nya skyltarna?
- 37** Sorteringslista A-Ö
- 39** Du sprider väl inte invasiva växter
- 40** Skicka in dina bilder  
Felanmälan  
Kontaktuppgifter
- 42** Årsöversikt 2026



02



04



05



06



07



08



09



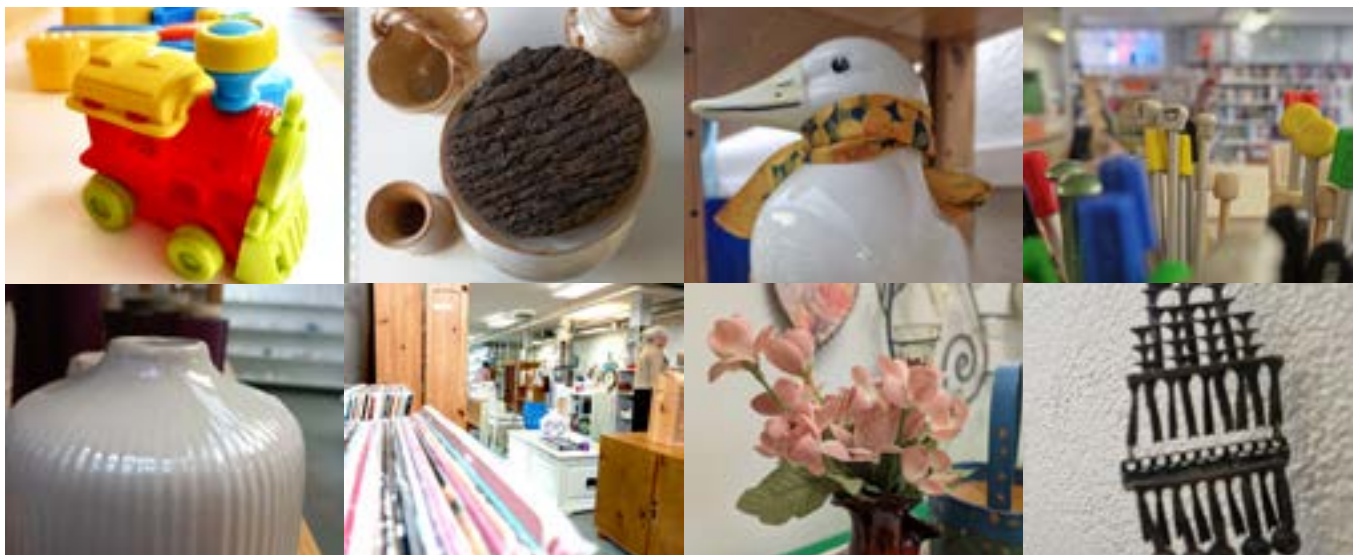
10



35

Samhällsinformation till hushåll i Arvidsjaur kommun.  
Vi reserverar oss för tryckfel och ändringar.

Redaktör/text/grafisk formgivning Nina Uusitalo  
Ansvarig utgivare Lena Ruth  
Adress Arvidsjaur kommun, 933 81, Arvidsjaur  
E-post Almanackan@arvidsjaur.se  
Tryckeri Carlshamn Tryck & Media  
Upplaga 4300 ex



## EN PLATS DÄR HÅLLBARHET MÖTER OMTANKE

Ånyo Returbutik är en plats där gamla saker får nytt liv och där hållbarhet är mer än ett ord – det är en handling. Genom att ge prylar och möbler en andra chans bidrar butiken till både miljönytta och socialt ansvarstagande. Det är dessutom ett riktigt guldgruva för dig som gillar att fynda – och samtidigt göra något bra för miljön!

Att slänga bort saker som fortfarande fungerar är något som vi människor måste bli bättre på att undvika. Även om det är bra att saker går till materialåtervinning, så är det bästa om sakerna kan komma till användning på nytt som dem är.

### Varför återbruk?

Genom att lämna saker till lokala begagnat- och secondhandbutiker sparar man inte bara på jordens resurser. Man minskar mängden avfall som den egna kommunen måste hantera och gör det möjligt för människor i ens närområde att hitta nygamla saker till ett bra pris. Det är ett enkelt sätt att leva lite mer hållbart och slippa bidra till nyproduktion. Dessutom är det ofta mycket roligare att hitta något unikt än att köpa massproducerat.

### Så funkar det att lämna till Ånyo

Du kan lämna in saker direkt till Ånyo Returbutik under öppettiderna eller genom att lämna sakerna i Returtältet på Återvinningscentralen. Därifrån tas en del grejer vidare till Ånyo, där personalen går igenom sakerna och ställer ut det

som är i bra skick. Om du är osäker på om något passar att lämna in så är det bara att fråga personalen.

### För alla fyndsugna

I Returbutiken Ånyo hittar du allt från möbler, leksaker och inredning till smycken, hobbyutrustning och husgeråd. Det är saker som andra inte längre behövde, som lämnats in, och som nu är hela, rena och rimligt prissatta – redo att komma till ett nytt hem. Returbutiken ligger på Stationsgatan 31A och har öppet vardagar mellan 10.30 och 16.30. För uppdaterade öppettider, kolla Ånyos Facebook-sida eller anslaget vid entrén. Besök butiken ofta – för nya saker kommer in hela tiden!

### Tillsammans gör vi skillnad

Genom att handla på Ånyo gör du ett smart val – både för miljön och för din egen ekonomi. Du hjälper till att minska avfallet i kommunen och visar att gamla saker kan få nytt liv. Det är ett enkelt sätt att bidra till ett mer hållbart Arvidsjaur. Så nästa gång du behöver något – börja med ett besök på Ånyo. Du kanske hittar precis det du letar efter, eller något du inte visste att du behövde!

# ÅNYO

RETURBUTIK  
ARVIDSJAUR

Besöksadress: Stationsgatan 31A  
Kontakta oss: 0960-158 38

### ÖPPETTIDER

Måndag- Fredag kl. 10.30-16.30  
(Lämning av saker från kl. 8)

### AVVIKANDE ÖPPETTIDER

Stängt: Röda dagar

Stängt för städdagar:

14/1, 11/2, 11/3, 15/4, 27/5, 24/6,  
26/8, 23/9, 28-30/10, 25/11

Avvikelse från ordinarie öppettider kan förekomma. Se Arvidsjaur.se eller besök vår facebook-sida.



## DAGS FÖR SLAMTÖMNING?

# CHECKLISTA

- Ta reda på när slambilen kommer till mig
- Rensa växtlighet runt brunnen
- Kontrollera så att vägen är farbar för slambilen
- Märk ut brunnen tydligt med skylt
- Kontrollera att brunnslocket är lätt att lyfta (max 15 kg, eller 35 kg om det har handtag och kan skjutas åt sidan)
- Se till att luftventiler och kopplingar är åtkomliga
- Sätt upp en skylt om jag vill att slambilen ska köra eller parkera på en särskild plats (extra slanglängd över 15 meter debiteras)
- Läs upp grindar och brunnslock – eller meddelade kod till kundtjänst.

**Du som inte är ansluten till kommunalt avlopp utan har egen slamavskiljare eller slutna tank har** i normalfallet slamtömning minst en gång om året. Besök [arvidsjaur.se](http://arvidsjaur.se) för att se slamtömningschemat eller skanna QR-koden nedan för att komma dit.

Behöver du extra tömning eller har andra frågor som rör slamtömning så är du välkommen att kontakta kundtjänst.

 **Telefon**  
0960-156 07



## VANLIGA FRÅGOR OCH SVAR OM SOPHÄMTNING

### När kommer sobilen och hämtar mina sopor?

Hushållssoporna, det vill säga restavfallet, hämtas varannan vecka. På [arvidsjaur.se/soptomning](http://arvidsjaur.se/soptomning) kan du se tömningschemat för olika områden.

### Hur gör jag om jag vill ha ett större eller mindre avfallskärl för hushållssoporna?

Det finns fyra olika storlekar på kärlen. 80 l, 190 l, 370 l och 660 l. Ansök via E-tjänsten eller kontakta kundtjänst.

### Jag kommer resa bort under en längre period. Kan jag begära uppehåll i sophämtningen?

Ja, om fastigheten inte nyttjas under en sammanhängande tid på mer än fyra månader. Du betalar då inte avgiften för tömning, transport och behandling av avfallet, utan betalar endast grundavgiften. Lämna in ansökan via E-tjänsten senast en månad före den avsedda uppehållsperioden.

### Vad får jag kasta i det gröna kärlet?

Restavfall, tidigare kallat hushållsavfall. Det är skräpet som blir över efter att du sorterat allt det du kan.

### Behöver jag tillstånd för att kompostera hemma?

Trädgårdsavfall får du kompostera på fastigheten utan att meddela kommunen. För kompostering av matavfall ska en isolerad varmkompostbehållare införskaffas och en ansökan göras till kommunens miljökontor. En avgift tas ut för handläggning av ärendet och därefter kommer du som komposterar få rabatt på sophämtningen. Läs mer på sida 9.

### Jag har en stuga och vill få mina sopor hämtade under sommarperioden. Går det?

Arvidsjaur kommun har abbonnemang för sophämtning för fritidshus under sommarsäsongen (v 20-43). Kontakta avfallsenhetens kundtjänst för att ta reda på om din fastighet går att ansluta till den kommunala sophämtningen.

## GÖR SKILLNAD FÖR VÅR LOKALA

# FLORA & FAUNA

Naturen runt omkring oss är viktigare än många tror. Blommor, fåglar, träd och små kryp spelar alla en roll i att hålla vår miljö frisk och levande. Men många av våra lokala arter hotas när vi slarvar, skräpar ner eller glömmer bort att ta hand om vår närmiljö. Här kommer några konkreta tips på vad du kan göra för att stötta vårt lokala djur- och växtliv i Norrbotten.

- 1. Plantera inhemska växter** Välj växter som naturligt hör hemma i Norrbotten – som t.ex. sälg, rönn och prästkrage – för att ge mat och skydd åt lokala djur och insekter. Välj gärna växter som blommor ut under olika tiden av säsongen för att långsiktigt gynna pollinatörer som bin och fjärilar.



- 2. Sätt upp fågelholkar och bihotell** Hjälpt fåglar och pollinatörer att hitta boplatser. Det är enkelt att bygga själv och gör stor skillnad.
- 3. Låt delar av trädgården vara vild** Klipp inte hela gräsmattan – låt en del växa fritt. Det skapar livsmiljöer och skydd för insekter, smådjur och växter.

- 4. Rapportera arter du ser** Använd Artportalen för att rapportera växter och djur du stöter på. Det hjälper forskare och myndigheter att skydda hotade arter.
- 5. Plocka skräp i naturen** Ta med en påse när du är ute och plocka upp skräp. Ett rent landskap gynnar både djur och växter. Vill du göra det tillsammans med andra? Samla gänget den 20 september när det är World Cleanup-day!
- 6. Bekämpa invasiva arter** Hjälpt till att ta bort arter som lupiner och jätteloka som tränger bort vår inhemska flora. Kolla även under nyköpta blommor så att du inte råkar sprida arter som lövplattmask.
- 7. Låt grenar och gamla träd ligga kvar** Gamla träd och större grenar fungerar som hem och skydd åt djur så som ugglor, hackspettar och små däggdjur – och är viktiga för ekosystemets mångfald.
- 8. Anlägg en liten damm** Även en liten damm kan bli ett vattenhål för groddjur, pollinatörer och fåglar. Har du inte plats? Sätt ut en djup tallrik med stenar och vatten – perfekt även på balkongen!



- 9. Välj ekologiska och lokalproducerade livsmedel** Genom att handla ekologiskt och stödja lokala jordbruk minskar du användningen av bekämpningsmedel och gynnar odlingsmetoder som tar hänsyn till naturen. Det bidrar till friskare jordar, fler insekter och ett mer hållbart landskap.
- 10. Släck utomhusbelysningen nattetid** Onödig belysning på natten stör många nattaktiva djur, särskilt insekter som nattfjärilar. Släck eller använd rörelsestyrd belysning för att minska ljusföroreningar och hjälpa djurlivet att behålla sina naturliga beteenden.

# VEM VAR



# KARIN STENBERG?

Karin Stenberg. Fotograf, Israel Ruong, okänt årtal

**Lärarinnan Karin Stenberg (1884-1969) från Arvidsjaur, var en pionjär inom den samiska organisationsrörelsen. Hon kämpade för samiska rättigheter och hennes skrifter har blivit en viktig kunskapskälla om det samiska språket och kulturen.**

Karin Stenberg föddes den 1 maj i Árraksuoluoj, Västra Kikkejaur Sameby, i Arvidsjaur församling. Under uppväxten förstod hon tidigt att samerna var tvungna att organisera sig, varpå hon arbetade för de svenska samernas första landsmöte i Östersund 1918. Samma år bidrog hon till grundandet av Arvidsjaur Sameförening. Den första sameföreningen i Norrbotten.

Förutom att vara lärare var Karin även en författare. Hon skrev om den skogssamiska hembygden, om samiska seder och traditioner, om renskötsel och rovdjur samt lyfte fram kvinnans perspektiv i tiden.

Hennes skrifter, berättelser och inspelningar med Umesamiskt material har tillgängliggjorts för allmänheten av Dialekt- och folkminnesarkivet i samverkan med Árviesjávrien sámien-seäbrrie (Arvidsjaur's sameförening). Syftet är att återta, utveckla och använda Umesamiskan samt sprida kunskap om språket och det Umesamiska kulturarvet.

Läs mer om Karin Stenberg eller lyssna på inspelade berättelser, sagor och annat material berättade av henne på [isof.se](http://isof.se).



## Renar på samhället

**De senaste åren har ett antal renar valt att befinna sig i tätorten sommartid. Turistattraktion tycker vissa, störningsmoment anser andra.**

Arvidsjaur's kommun ligger i det skogssamiska området där renarna har sin betesmark. Det gör att renar ibland passerar, betar eller uppehåller sig i tätbebyggda områden.

Renarna har enligt lag rätt att vistas fritt inom åretruntmarkerna – vilket inkluderar Arvidsjaur samhälle. Att flytta renarna är inte heller helt enkelt. Renar är vanedjur som ofta återvänder till bekanta platser och eftersom det dessutom inte är tillåtet att flytta eller frakta renar under sommarmånaderna så begränsas samebyarnas möjlighet att påverka renarnas vistelse i samhället.

Rennäringen är viktig i Arvidsjaur, både sett till näringsliv, men även historiskt och kulturellt. Visa hänsyn till djuren och håll god ton mot varandra för ett trevligare Arvidsjaur att bo och vistas i.



## HEJ FÖRETAGARE!

Du som driver en verksamhet där det uppstår förpackningsavfall har ett ansvar att se till att det lämnas till återvinning. Du som företagare ska lämna ditt förpackningsavfall till NPA:s insamlingsplats på Järnvägsgatan 70, vid järnvägs kajen – inte på återvinningscentralen

Insamlingen sker på uppdrag av Näringslivets producentansvar (NPA) och utförs av Team Almgrens Åkeri, som är underentreprenör till Enrec AB.

### Varför denna förändring?

NPA har fått det nationella ansvaret att samla in företagsförpackningar i Sverige. För att effektivisera och förbättra servicen sker nu mottagningen centralt i Arvidsjaur. Företagens förpackningsavfall får alltså inte längre lämnas till kommunens insamlingsplatser.



### När kan jag lämna?

Varje helgfri måndag kl. 08.00–14.00



### Var?

Järnvägsgatan 70 (vid tågstationen)



### Kostnad?

Helt gratis att lämna in

### Viktigt att tänka på:

Förpackningarna ska få plats i containern. Wellpapp och liknande ska vara skurna innan inlämning.

### Frågor?

Kontakta insamlingen direkt på 070-362 99 65 eller besök [www.npa.se](http://www.npa.se) för mer information.



## GRÅVATTENVÄRMEVÄXLARE SPARAR ENERGI I DET NYA BADHUSET

Badhus är energikrävande anläggningar, särskilt när det gäller uppvärmning av vatten. En innovativ lösning som kommer användas på Arvidsjaur's nya badhus är en gråvattenvärmeväxlare – ett system som återvinner värme från använt vatten.

Gråvatten är det relativt rena avloppsvattnet som uppstår när vi duschar, spolar vatten i handfatet eller tvättar kläder. Ofta har vattnet kvar värme som i vanliga fall går förlorad.

Men genom att installera en värmeväxlare kan den värme som finns kvar i gråvattnet återanvändas för att förvärma inkommande kallvatten. På det sättet kan man spara energi och därmed minska driftkostnader i jämförelse med badhus

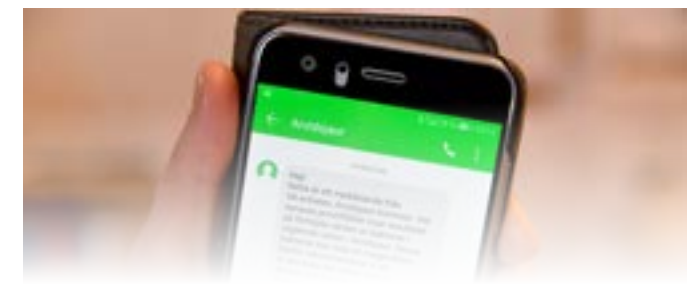
utan värmeväxlare. I längden betyder det även att värmeväxlaren minskar utsläpp av växthusgaser då det går åt mindre energi att värma upp vattnet.

Att energieffektivisera lokaler och fastigheter är ett viktigt steg i att få till ett hållbart energisystem. Det är också ofta det billigaste och snabbaste sättet att frigöra el och att minska eller jämna ut effektbehovet.

## HÅLL DIG UPPDATERAD OM DRIFTSTÖRNINGAR

Ibland kan det uppstå problem som påverkar tjänster som kommunen tillhandahåller, såsom vatten och avlopp, stadsnät och fjärrvärme. På [www.arvidsjaur.se](http://www.arvidsjaur.se) kan du se om det finns en aktuell driftstörning.

Du kan också göra det lättare för dig själv och registrera ditt mobilnummer för att få sms direkt till din telefon om din adress är drabbad av en driftstörning. Skanna QR-koden till höger för att komma till formuläret.



### SE AKTUELLA DRIFTSTÖRNINGAR

Skanna QR-koden för att se aktuella driftstörningar och anmäla ditt mobilnummer för direkt information om driftstörningar i ditt område.

# VI SKYDDAR VÅRT DRICKSVATTEN



Skanna QR-koden  
för att läsa mer



Vatten är världens viktigaste livsmedel och för att skydda dom kommunala vattentäkter som levererar dricksvatten till invånare finns vattenskyddsområden med särskilda bestämmelser, så kallade skyddsföreskrifter.

Arvidsjaurs kommun levererar dricksvatten till över femtusen personer. För att säkra tillgången på rent vatten även i framtiden uppdaterar kommunen nu sina vattenskyddsområden och reglerna kring dem.

De gamla skyddsområdena är från 1970–80-talen och behöver anpassas till dagens lagar och krav. Målet är att behålla den höga vattenkvalitet vi har idag – och skydda dricksvattnet från föroreningar så att både vi och kommande generationer har tillgång till gott och friskt vatten.

För att ta reda på om du bor eller bedriver en verksamhet i ett vattenskyddsområde eller berörs av de nya vattenskyddsområden som nu tas fram, skanna QR-koden ovan för att komma till informationen på kommunens hemsida.

## GRÖNT LJUS FÖR TRASIGA KLÄDER I SOPPÅSEN



**Textilavfall:** avfall som består av kläder av textil, hemtextil, inredningstextil, väskor av textil och accessoarer av textil. Kravet på utsortering av textilavfall gäller **inte** om avfallet:

1. består av strumpor eller underkläder,
2. är möjligt eller angripet av skadedjur, eller
3. är fläckigt, nedsmutsat, slitet eller trasigt så att det omöjliggör eller avsevärt försvårar förberedelse för återanvändning eller materialåtervinning.

Förordning (2025:820).

Från och med den 1 oktober 2025 så kan du återigen kasta trasiga och fläckiga textilier i soppåsen hemma. Detta efter att regeringen ändrat i avfallslagstiftningen för att förenkla återbruk och materialåtervinning.

Det var i samband med en tidigare reform som mängderna av insamlat textilavfall växte lavinartat. Företag som tog emot textilavfallet fick stora svårigheter med att sortera och hantera allt det som samlades in. Kläder och plagg som fortfarande gick att använda blandades med trasiga, smutsiga och oåtervinningsbara tygmaterier, vilket gjorde hanteringen av textilavfallet ohållbart. Men nu har man ändrat på lagstiftningen, säger Johan Åberg, avfallschef på kommunen.

–Nu ska kläder och textilier som hushållen bedömer som för trasiga, slitna eller oåteranvändningsbara för återbruk kastas

i de vanliga hushållsoporna (restavfallet). Större trasiga plagg som t.ex. en vinterjacka eller en matta som inte ryms i sopkärlet kan också lämnas för energiåtervinning på Återvinningscentralerna.

### Så gör du med hela och rena kläder

När det gäller hela och rena textilier och kläder så kan man precis som tidigare själv välja att skänka dessa till en välgörenhetsorganisation eller lämna in dem för insamling på Arvidsjaurs Återvinningscentral. Om du lämnar in för insamling till ÅVC ska kläderna och textilerna vara i genomskinliga säckar och läggas i behållaren märkt "Textiler".

## NYA INVASIVA ARTER PÅ EU:S LISTA

EU har bestämt att 26 nya växt- och djurarter inte längre får tas in eller spridas inom unionen. Det handlar om arter som kan skada naturen, jordbruket och den biologiska mångfalden ifall de etablerar sig i vår natur.

Från och med 7 augusti 2025 är det förbjudet att importera, sälja, odla eller sprida dessa arter. Två av dem – mink och nordamerikansk bäver – får en övergångsperiod till 2027.

### Några exempel som berör Sverige:

- *Lövplattmask:* Äter daggmaskar och sniglar, vilket kan påverka jordbruket negativt.
- *Parkslide, jätteslide och hybridslide:* Sprider sig snabbt och tränger undan andra växter.
- *Mink:* Hotar fågellivet, särskilt i skärgården.
- *Sikahjort och nordamerikansk bäver:* Finns i grannländer och kan sprida sig till Sverige.



Lövplattmasken, Obama nungara, har enligt Naturvårdsverket oavsiktligt förts in till Europa och USA från Sydamerika via handel med växter. I Sverige har den mestadels hittats i och under krukor och på marken under krukor och tråg (naturvårdsverket). Bilden används under licensen CC BY-SA 4.0.

### Vad betyder det för dig?

Du får inte längre köpa, sälja eller sprida dessa arter – även av misstag. Det är särskilt viktigt för företag inom bygg och markarbete att undvika att sprida växter som parkslide. Kommuner och myndigheter får nu bättre möjligheter att stoppa arter som redan finns.

# Snöröjning i Arvidsjaur

När vintern sveper in över Arvidsjaur med snö och halka, står kommunens snöröjningsteam redo att säkra framkomligheten och trafiksäkerheten för invånare och besökare. Snöröjning och halkbekämpning är en viktig samhällsservice som utförs av kunnig och ansvarstagande personal, ofta under tuffa väderförhållanden, sena kvällar och tidiga morgnar.

Arvidsjaur kommun samarbetar med entreprenörer för att hantera snöfall och halka. Även om snöröjarna inte alltid kan vara först på plats efter ett snöfall, kan invånarna lita på att arbetet utförs så snart som möjligt. Prioriteringar görs utifrån trafiksäkerhet och behov, och insatserna omfattar både plogning, isrivning och bortforsling av snö.

## Vanliga frågor & svar

### När plogas gatorna?

Snöröjning påbörjas när det kommit 7 cm snö på bilvägar och 5 cm på gång- och cykelvägarna. Vid ett pågående snöfall så kan starten av snöröjningen skjutas fram tills nästa dag om man bedömer att det inte blir problem med framkomligheten.

Genomfartsleder plogas först och bostadsområden sist. Vid snöröjning öppnas inga infarter.

### När görs isrivning?

Isrivning görs en gång per år. Den påbörjas senast 1 mars och då skottas även alla infarter.

### Hur ska postlådor och sopkärl placeras?

Postlådan bör vara monterad på en lös ställning. Avståndet till postlådan och sopkärl (när det är dags för sophämtning), ska vara minst 1,5 meter från körbanekanten.

### Får jag skotta ut snö från gården ut på gatan?

Nej, det kan medföra trafikfara. Dessutom är det troligt att den snö du skotar ut på gata hamnar i din grannes infart när plogbilen kommer nästa gång.

### Var kan jag hämta sand?

Sandlådan utanför grinden på Södra gatan 8 är fri för dig som privatperson att hämta sand ifrån för egen halkbekämpning på gården.

### Vem är ansvarig för snöröjningen?

Vem som ansvarar för snöröjningen och halkbekämpningen skiljer sig åt beroende på om det är en statlig väg, en kommunal väg eller en enskild- eller privat väg.

- För **statliga vägar**, som t.ex. Storgatan och E45:an, är Trafikverket ansvarig väghållare.
- För **kommunala vägar** ansvarar kommunen för vinterväghållningen.
- För **enskilda och privata vägar** kan det vara en vägförening, kommunen, skogsbolag eller andra privata bolag eller personer som har ansvaret. Du kan hitta vem som är väghållare på Trafikverkets karttjänst NVDB.

### Vem ska jag ringa om jag har frågor?

För frågor om kommunens snöhantering, ring 0960-155 00 för att bli kopplad till rätt person.

Prisskillnad i sophämtning med och utan kompostering per månad, inkl. moms

Kärl	Utan kompost	Med kompost	Besparing per år
80 liter	125 kr	72,50 kr	630 kr
190 liter	270 kr	162,50 kr	1290 kr
370 liter	335 kr	200 kr	1610 kr

## Så sänkte Nina sin månadskostnad - och får gratis jord på köpet

Varje svensk gav under 2024 upphov till 426 kilo hushållsavfall, varav 143 kilo var restavfall – alltså det som blir kvar efter att man har sorterat ut återvinningsbart material. I många kommuner samlas även matavfall in separat för att omvandlas till biogas. Men i gleset befolkade kommuner med långa avstånd kan det vara problematiskt då miljönyttan kan utebli. Därför erbjuder Arvidsjaur sina invånare att själva kompostera, och få kraftig rabatt på sophämtningen.

Arvidsjaur är en glesbefolkad kommun med långa avstånd. I en utredning som gjordes för några år sedan så konstaterades det att mängden utsläpp för att samla in och hantera matavfall var många gånger högre än den nytta det skulle göra i form av biogas. Av den anledningen så är Arvidsjaur en undantagskommun från insamlingskravet, berättar Johan Åberg, avfallschef på kommunen.

–Att minska mängden restavfall är ett mål som vi ständigt arbetar för. Därför vill vi också uppmuntra invånarna i kommunen att kompostera sitt matavfall och erbjuder därför en rejäl rabatt på sophämtningen om man gör det.

### Snabbt och smidigt att komma igång

En person som valt att börja kompostera själv är Nina Uusitalo som bor i Moskosel. Där bor hon tillsammans med sambon Simon och barnen Vidar och Nora. Tanken om att börja kompostera hade funnits länge, men det blev inte slag i saken

**"Varmkomposten betalar igen sig på bara någon månad och speciellt nu när vi kan gå ner i storlek på det gröna kärlet och spara ännu mer"**

det var ett konstant tömmande av soppåsar. När vi då hittade en smart lösning med utdragbar sophink och det fanns plats för två hinkar så tänkte vi att det vore perfekt om en av dem kan vara till matavfallet. Därefter så tog vi tag i saken, beställde en varmkompost och skickade in en ansökan till kommunen, berättar Nina. –Det gick snabbt och enkelt att få beslutet och sen var det bara att dra igång!

### Ekonomisk fördel - tjänar igen kostnaden

Nu står kompostkärlet på tomten i Moskosel och matas på med det matavfall som annars skulle ha åkt ner i det gröna kärlet. Och både Nina och sambon är väldigt nöjda med hur det blev. –Varmkomposten betalar igen sig på bara någon månad och speciellt nu när vi kan gå ner i storlek på det gröna kärlet och spara ännu mer. Så får jag ju också jord att använda till mina trädgårdsprojekt i sommar så där sparar ju jag ytterligare en slant. Så jag är himla nöjd faktiskt, avslutar hon.

Är du också intresserad av att börja kompostera?  
Läs mer på [Arvidsjaur.se](http://Arvidsjaur.se)

## EN GUIDE FÖR ATT BÖRJA KOMPOSTERA MERA!

### 1. VÄLJ RÄTT KOMPOSTBEHÅLLARE

Välj ett varmkompostkärlet som är isolerad, tät och skyddad mot skadedjur. Tänk på att vintern kommer, så välj en behållare som klarar av minusgrader. Gör en ansökan till kommunen.

### 2. PLACERA BEHÅLLAREN RÄTT

Placera behållaren så att den står plant på ett skuggigt till ett halvsuggigt läge.

### 3. BYGG UPP KOMPOSTEN

Börja med ett grovt bottensikt av grenar eller kvistar för god luftcirkulation. Varva sedan grönkompost (färskt trädgårdsavfall, matrester) och brunkompost (torra löv, halm, hushållspapper).

### 4. HÅLL RÄTT TEMPERATUR

För effektiv varmkompostering bör temperaturen ligga mellan 55–65 °C. Använd gärna en komposttermometer. Om temperaturen sjunker –vänd komposten för att öka syretillförseln.

### 5. JUSTERA FUKTIGHETEN

Komposten ska vara fuktig men inte blöt. Känns den torr, vattna försiktigt med spruta eller slang. Är den för blöt, tillsätt mer torrt material som löv eller spån.

### 6. VÄND KOMPOSTEN REGELBUNDET

Blanda komposten varje eller varannan vecka med en grep eller spade. Det förbättrar luftcirkulationen och påskyndar nedbrytningen.

### 6. HANTERA VANLIGA PROBLEM

Om du upplever lukter eller skadedjur i din kompost kan du lösa problemet genom att vända på komposten oftare, lägga till mer brunkompost eller täcka över komposten med ett lager av löv eller gräs för att minska lukten och hålla skadedjuren borta.



Foton: Majvor Sellbom

## ODLINGSTIPS FÖR GRÖNSAKER I ZON 7

Sellebo Idéträdgård är en unik trädgård strax utanför Moskosel i Lapplands inland. Trots kalla vintrar och korta somrar så har ägarna Majvor och Lage Sellbom hittat knep att odla alla möjliga slags växter, blommor och grönsaker på den närmare 7000 kvadratmeter stora tomten omgiven av hög gran- och tallskog.

**Här kommer fem tips från Majvor till dig som vill börja odla mer grönsaker:**

- Förgro grönsaker såsom kålväxter, sallad, persilja, kryddor, lök, o.s.v. innan utplantering
- Välj upphöjda bänkar och en solig och vindskyddad plats
- Var inte rädd för att gödsla. Använd gärna naturgödsel, stallgödsel eller trädgårskompost
- Täck gärna odlingen med fiberduk de första veckorna
- Var rädd om metmaskarna! De är de bästa medarbetarna som finns för att skapa en fruktbar jord

## SÅ STÄDAR DU MILJÖVÄNLIGT

Öppna skafferiet - vad hittar du här? Kanske ättika och bikarbonat huserar där. Visste du att de kan komma till nytta - och användas för att hålla det rent i din hytta?



**Ättika** kan du använda till mycket. Bland annat är det en bra fläckborttagare som håller bakterier, mögel och dålig lukt borta.

**Matolja** kan du med fördel använda för att putsa rostfria ytor utan att de blir flammiga.

**Bikarbonat** är en riktig hejare mot fettfläckar och fettavlagringar. Bikarbonat fungerar också bra för att rengöra diskhon eller toaletten, men även för att få bort dålig lukt från t.ex. illaluktande skor.

**Citron och citronsyra** är perfekta att använda för att få bort kalkavlagringar i exempelvis duschen eller toaletten. Du kan också använda citronsyra i diskmaskinen för att få kristallklara glas.

**Olivolja och citronsaft** i kombination (1 dl olivolja 0,5 dl citronsaft) blir en möbelpolish till trämöblerna. Häll i en sprejflaska, spreja ut jämnt över ytan och torka och polera med torr trasa.

**Lök** kan användas för att rengöra grillgallret. Dela löken på hälften och gnugga ordentligt på ett varmt grillgaller. Kan ge lite löksmak!

**Tandkräm** är förvisso inte i skafferiet, men du kan använda tandkräm för att få bort skrapmärken från t.ex. möbler på målade väggar. Du kan också använda det för att få bort besticksmärken i ditt vita porslin.



**Tack**  
för alla  
underbara  
bilder!

Ett stort tack till alla er som deltog med bilder till årets Miljöalmanacka. Vi har fått in över 140 fotobidrag och det har varit en utmaning att välja ut bilderna. Nu vill vi ha in bilder till 2027! Läs mer på sida 40.

## Avfallstrappan

- en ordning för hur vi hanterar avfallet



### Förebygga och minimera

Handla smart och köp inte sånt du inte behöver.

### Återanvända

Sälj, skänk eller lämna bort fungerande saker du inte ska ha kvar till second hand.

### Återvinna material

Om det inte går att återanvända, ska vi återvinna materialet till nya saker.

### Återvinna energi

Om det inte går att materialåtervinna så förbränns avfallet till energi.

### Deponera

I sista hand tas materialet ut ut kretsloppet och deponeras på en soptipp.



Vy från Akkanålke över snötäckt landskap. Foto: Maja Eriksson

# JANUARI

# UÐÐAJÁBIENMÁNNUO

	MÁNDAG Mánuodahkka	TISDAG Díjstahkka	ONSDAG Gasskavahkkuo	TORSDAG Duarstahkka	FREDAG Bierjedahkka	LÖRDAG Lávvuodahkka	SÖNDAG Ájljege
1	29	30	31	1 Nyårsdagen	2 Svea ÁVC stängt	3 Alfred Alfrida	4 Rut
2	5 Hanna Hannele Trettondagsafton ÁVC öppet kl. 9-13	6 Kasper Melker Baltzar Trettondedag jul	7 August Augusta	8 Erland	9 Gunnar Gunder	10 Sigurd Sigbritt	11 Jan Jannike
3	12 Fridborg Fridolf	13 Knut	14 Felix Felicia Ányo stängt	15 Laura Lorentz	16 Hjalmar Helmer	17 Anton Tony	18 Hilda Hildur
4	19 Henrik Henry	20 Fabian Sebastian	21 Agnes Agneta	22 Vincent Viktor	23 Frej Freja	24 Erika	25 Paul Pál
5	26 Bodil Boel	27 Göte Göta	28 Karl Karla Konungens namnsdag	29 Diana	30 Gunilla Gunhild	31 Ivar Joar ÁVC öppet kl. 10-13	1

## RESTMAXA I JANUARI



Har det blivit kvar ingredienser från jul- och nyårs-kockandet? Här kommer några tips på hur du kan hacka maten och minska matsvinnet!

- Strimla julskinkan i mindre bitar och frys ner. Använd sedan som topping på pizza eller gör en smarrig skinksås till pasta.
- Tärna kött, korv, potatis, köttbullar eller andra rester, blanda och stek upp till en bonus pytt-i-panna.
- Ta reda på den överblivna kokta potatisen och gör om till hemmagjorda potatisbullar. Det enda du behöver är ägg, mjöl, kryddor och smör till stekning.
- Gör en gubbröra genom att ersätta ansjovis med den sill som blev över från julbordet. Skölj bara av ev. smaksättning (om du inte vill få med den förstås), hacka upp och blanda i!

### EGNA ANTECKNINGAR

VT-start: 12 januari



Fjällripa i vinterdräkt. Foto: Sanna Johansson

# FEBRUARI

# GUAVVAMÁNNUO

	MÅNDAG Mánuodahkka	TISDAG Dijstahkka	ONSDAG Gasskavahkkuo	TORSDAG Duarstahkka	FREDAG Bierjedahkka	LÖRDAG Lávvuodahkka	SÖNDAG Ájljege
5	26	27	28	29	30	31	1 ○ Max Maximilian
6	2 Kyndels- mässodagen	3 Disa Hjördis	4 Ansgar Anselm	5 Agata Agda	6 Dorotea Doris  Samernas nationaldag	7 Rikard Dick	8 Berta Bert
7	9 ● Fanny Franciska	10 Iris	11 Yngve Inge  Ånyo stängt	12 Evelina Evy	13 Agne Ove	14 Valentin	15 Sigfrid
8	16 Julia Julius	17 ● Alexandra Sandra  Fettisdagen	18 Frida Fritiof	19 Gabriella Ella	20 Vivianne	21 Hilding	22 Pia
9	23 Torsten Torun	24 ● Mattias Mats  + Sverigefinnarnas dag	25 Sigvard Sivert	26 Torgny Torkel	27 Lage	28 Maria Maja	1

## DET SOM GÖMS I SNÖ...



**... kommer upp i tö. Hjälp till att hålla våra parker, gator och stigar fina och fräscha och plocka upp efter din hund under promenaden. Även om det inte syns nu, så är det inte alltför länge kvar tills våren gör entré.**

Snön har en förmåga att dölja det som hamnat under dess täcke. Därför kan vissa bli lite lata och tro att det inte är någon fara att skräpa ner eller lämna lite hundbajs här och där. Men det är faktiskt olagligt att skräpa ner och lämna hundbajset efter sig.

I Arvidsjaur tätort finns närmare 50 stycken hundlatriner där du kan kasta hundbajspåsar och annat skräp. Det finns även påsstationer på vissa ställen där du kan hämta påse om du av misstag glömt påsarna hemma.

### EGNA ANTECKNINGAR

---



---



---



---



---



---



---



Skridskoåkning på Arvidsjöarsjön. Foto: Gunnar Almkvist

# MARS

# NJUKTJAMÁNNUO

	MÅNDAG Mánuodahkka	TISDAG Dijstahkka	ONSDAG Gasskavahkkuo	TORSDAG Duarstahkka	FREDAG Bierjiedahkka	LÖRDAG Lávvuodahkka	SÖNDAG Ájljege
9	23	24	25	26	27	28	1 Albin Elvira
10	2 Ernst Erna  Invigning av det nya Sametinget i Finland 1996	3 Gunborg Gunvor	4 Adrian Adriana	5 Tora Tove	6 Ebba Ebbe	7 Camilla	8 Siv Saga
11	9 Torbjörn Torleif	10 Edla Ada	11 Edvin Egon  Ánjo stängt	12 Viktoria Regina  Kronprinsessans namnsdag	13 Greger	14 Matilda Maud	15 Kristoffer Christel
12	16 Herbert Gilbert	17 Gertrud	18 Edvard Edmund	19 Josef Josefina	20 Joakim Kim  Vårdagjämningen	21 Bengt	22 Kennet Kent
13	23 Gerda Gerd	24 Gabriel Rafael	25 Marie bebådelsedag  Traditionell samisk högtidsdag Våffeldagen	26 Emanuel	27 Rudolf Ralf	28 Malkolm Morgan  Earth hour  ÅVC öppet kl. 10-13	29 Jonas Jens  Sommartid
14	30 Holger Holmfrid	31 Ester Noa	1	2	3	4	5

## ÅTERBRUKA MERA!



Att återbruka innebär att man tar vara på saker som annars skulle hamna på soptippen, återvinnas eller eldas upp. Man ger saker en andra chans att komma till användning helt enkelt.

- Reparera saker som är trasiga så de kan användas igen. Om det inte går att laga - kan du använda hela eller delar av prylen till något annat?
- Dela och låna saker av andra. Behöver du verkligen utrustning som du bara använder en gång om året eller kan du kanske låna!
- Köp och sälj saker begagnat eller second hand. Bra för miljön och plånboken!
- Fråga om vänner eller familj vill ha saker som du inte längre vill ha kvar.
- Om ingen vill ha saken, lämna vidare till Ånjo Returbutik eller en hjälporganisation som kan ge saken en extra chans att komma till nytta igen.

## EGNA ANTECKNINGAR

Lovdagar: 2 - 6 mars



Videkissar är ett säkert vårtecken. Foto: Nina Uusitalo

# APRIL

# VUARTJISMÁNNUO

	MÅNDAG Mánuodahkka	TISDAG Dijkstra	ONSDAG Gasskavahkkuo	TORSDAG Duarstahkka	FREDAG Bierjedahkka	LÖRDAG Lávnuodahkka	SÖNDAG Ájliege
14	30	31	1 Harald Hervor	2 Gudmund Ingemund ○  Skärtorsdagen ♻️ ÁVC öppet kl. 9-13	3 Ferdinand Nanna	4 Marianne Marlene	5 Irene Irja  🇸🇪 Påskdagen
15	6 Vilhelm William  Annandag påsk	7 Irma Irmelin	8 Nadja Tanja  🇷🇺 Romernas nationaldag	9 Otto Ottilia	10 Ingvar Ingvor ●	11 Ulf Ylva	12 Liv
16	13 Artur Douglas	14 Tiburtius	15 Olivia Oliver  Ányo stängt	16 Patrik Patricia	17 Elias Elis ●	18 Valdemar Volmar	19 Olaus Ola
17	20 Amalia Amelie	21 Anneli Annika	22 Allan Glen	23 Georg Göran	24 Vega ●	25 Markus  ♻️ ÁVC öppet kl. 10-13	26 Teresia Terese
18	27 Engelbrekt	28 Ture Tyra	29 Tyko	30 Mariana  🇸🇪 Konungens födelsedag Valborgsmässoafton ♻️ ÁVC öppet kl. 9-13	1	2	3

## MILJÖVÄNLIGARE STÄDNING



**Vill du testa på en miljövänlig vårstädning? Ersätt några vanliga städprodukter med tre saker du kan hitta i ditt kök.**

**Citron:** Passar bra för att få bort otrevliga lukter, ingrodd smuts, kalk och fläckar. Har desinficerande effekt. Ha på salt på citronhalvan och rengör kaklet eller häll på såpa och rengör handfat, badkar och duschväggar.

**Ättiksprit (12%):** Gör en egen allrengöring. Blanda 2 dl ättika och 3 dl vatten i en sprayflaska. Droppa i 5 droppar handdiskmedel. Använd aldrig blandningen på marmor eller andra stenarter p.g.a. ättikans frätande egenskaper.

**Bikarbonat:** Går att använda till att från rengöring av avlopp till rengöring av diskhon, ugn, spis och för att få dåliga dofter i hemmet. Rengör avloppet med 1 dl bikarbonat och 1/2 dl ättika, låt stå i fem minuter och spola med hett vatten.

Fler miljövänliga städtips hittar du på sida 10.

### EGNA ANTECKNINGAR

---



---



---



---

Lovdagar: 7 - 10 april



Europas minsta fågel, kungsfågeln. Foto: Erik Lundberg

# MAJ | GUEDET MÄNNUO

	MÅNDAG Mánuodahkka	TISDAG Dijstahkka	ONSDAG Gasskavahkkuo	TORSDAG Duarstahkka	FREDAG Bierjedahkka	LÖRDAG Lávnuodahkka	SÖNDAG Ájliege
18	27	28	29	30	1 ○ Valborg  Karin Stenbergs födelsedag  Första maj	2 Filip Filippa	3 Johan Jane
19	4 Monika Mona	5 Gotthard Erhard	6 Marit Rita	7 Carina Carita	8 Åke	9 Reidar Reidun ●	10 Esbjörn Styrbjörn
20	11 Märta Märit	12 Charlotta Lotta	13 Linnea Linn	14 Halvard Halvar	15 Sofia Sonja	16 Ronald Ronny ●	17 Rebecka Ruben
21	18 Erik	19 Maj Majken	20 Karolina Carola	21 Konstantin Conny	22 Hemming Henning	23 Desideria Desirée ●  EXTRAÖPPET PÅ ÅVC Arvidsjaur, Moskosel och Glommersträsk kl. 10-13 Pingstafton	24 Ivan Vanja   Pingstdagen
22	25 Urban	26 Vilhelmina Vilma	27 Beda Blenda  Ånyo stängt	28 Ingeborg Borghild	29 Yvonne Jeanette   Veterandagen	30 Vera Veronika  ÅVC öppet kl. 10-13	31 ○ Petronella Pernilla  Mors dag

## VÅRSTÄDNINGSPPET ÅVC



Den 23 maj kl. 10-13 så har Arvidsjaur, Moskosels och Glommersträsk ÅVC extraöppet. Ett perfekt tillfälle att rensa i hem, gård och förråd och lämna in saker till återvinning.

Moskosel och Glommersträsk ÅVCs har öppet varje helgfri måndag 14-19.

Arvidsjaur ÅVC har öppet måndagar och torsdagar kl. 09-19, tisdagar och onsdagar 09-17 och fredagar 09-13. Det är även öppet sista lördagen i månaden kl. 10-13. Läs mer på sida 35.

### EGNA ANTECKNINGAR

---



---



---



---



---



---



---



---

Lovdag: 15 maj



Fiskelycka vid Arvidsjaursjön. Foto: Gunnar Almkvist

# JUNI

# BIEHTSIEMÁNNUO

	MÅNDAG Mánuodahkka	TISDAG Dijstahkka	ONSDAG Gasskavahkkuo	TORSDAG Duarstahkka	FREDAG Bierjedahkka	LÖRDAG Lávvuodahkka	SÖNDAG Ájllege
23	1 Gun Gunnel	2 Rutger Roger	3 Ingemar Gudmar	4 Solbritt Solveig	5 Bo	6 Gustav Gösta  Sveriges nationaldag	7 Robert Robin
24	8 Eivor Majvor	9 Börje Birger	10 Svante Boris	11 Bertil Berthold	12 Eskil	13 Aina Aino	14 Håkan Hakon
25	15 Margit Margot	16 Axel Axelina	17 Toborg Torvald	18 Björn Bjarne  ÅVC öppet kl. 9-13	19 Germund Görel  Midsommarafton	20 Linda  Midsommardagen	21 Alf Alvar  Sommarsolståndet
26	22 Paulina Paula	23 Adolf Alice	24 Johannes döparens dag  Ånyo stängt	25 David Salomon	26 Rakel Lea	27 Selma Fingal  ÅVC öppet kl. 10-13	28 Leo
27	29 Peter Petra	30 Elof Leof	1	2	3	4	5

## TA HAND OM DAGVATTNET



**Varma och soliga sommark dagar lockar både unga som gamla till stranden för att ta sig ett dopp. Vattnet i Arvidsjaur håller god kvalitet och det är allas ansvar att det förblir så.**

Regn- och smältvatten som rinner på marken kallas dagvatten. I naturen tas dagvatten upp av växter eller renas genom gräs och mark innan de hamnar i våra sjöar och i grundvattnet. Men på platser med mycket hårdgjorda ytor som asfalt så rinner vattnet ner i gatubrunnar och diken där vattnet inte hinner renas innan det når sjön. Några enkla tips för att hålla vattnet rent är:

- Kasta skräp, snus och fimpar i papperskorg
- Rengör bilen i en biltvätt eller tvätthall. Om du tvättar bilen hemma, gör det på en grusyta eller gräsmatta. Då filtreras vattnet.
- Undvik att använda ogräsmedel eller bekämpningsmedel på din tomt

### EGNA ANTECKNINGAR

---



---



---



---



---



---



En vacker julinatt vid Storavans kant. Foto: Annika Pettersson

# JULI

# SJNJILTJAMÁNNUO

	MÅNDAG Mánuodahkka	TISDAG Dijkstra	ONSDAG Gasskavahkkuo	TORSDAG Duarstahkka	FREDAG Bierjedahkka	LÖRDAG Lávvuodahkka	SÖNDAG Ájliege
27	29	30	1 Aron Mirjam	2 Rosa Rosita	3 Aurora	4 Ulrika Ulla	5 Laila Ritva
28	6 Esaías Jessika	7 Klas	8 Kjell	9 Jorgen Örjan	10 André Andrea	11 Eleonora Ellinor	12 Herman Hermine
29	13 Joel Judit	14 Folke  Kronprinsessans födelsedag	15 Ragnhild Ragnvald  Tornedalingarnas dag	16 Reinhold Reine	17 Bruno	18 Fredrik Fritz	19 Sara
30	20 Margareta Greta	21 Johanna	22 Magdalena Madeleine	23 Emma Emmy	24 Kristina Kerstin	25 Jakob	26 Jesper Jasmine
31	27 Marta	28 Botvid Seved	29 Olof Olle	30 Algot	31 Helena Elin	1  ÅVC öppet kl. 10-13	2

## SPARA MAT & PENGAR



Att slösa på mat vill ju ingen. Trots det slänger svenska hushåll cirka 16 kilo ätbar mat per person i soporna varje år. Inräknat det som hålls ner i vasken blir summan närmare 34 kilo. För en familj på fyra kan det handla om närmare 5 till 6 tusen kronor i mat som bara slängs bort!

Det går att minska matsvinnet genom att planera sina inköp och regelbundet kolla i kylskåp, frys och skafferier om vad som finns där. Ställ matvaror med kortare hållbarhet mer lättillgängligt och titta, lukta och smaka innan du väljer att slänga. Använd frysen för det som börjar närma sig sitt bäst före om du inte tror du hinner använda det. Exempel på mat som går bra att frysa är mjölk, grädde och ost. Om du är osäker på om något går att frysa, gör en sökning på nätet!

### EGNA ANTECKNINGAR

---



---



---



---



---



---



---



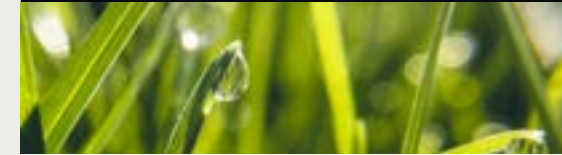
En ung tjädertupp norr om Pjesker. Foto: Jörg Portius

# AUGUSTI

# BÅRGGIEMÁNNUO

	MÅNDAG Mánuodahkka	TISDAG Dijstahkka	ONSDAG Gasskavahkkuo	TORSDAG Duarstahkka	FREDAG Bierjedahkka	LÖRDAG Lávvuodahkka	SÖNDAG Ájllege
31	27	28	29	30	31	1 Per	2 Karin Kajsa
32	3 Tage	4 Arne Arnold	5 Ulrik Alrik	6 Alfons Inez	7 Dennis Denise	8 Silvia Sylvia  Drottningens namnsdag	9 Roland  FN:s internationella urfolksdag
33	10 Lars	11 Susanna	12 Klara	13 Kaj	14 Uno	15 Stella Estelle  Samiska flaggan antogs 1986	16 Brynolf
34	17 Verner Valter	18 Ellen Lena  Samerådet grundades 1956	19 Magnus Måns	20 Bernhard Bernt	21 Jon Jenna	22 Henrietta Henrika	23 Signe Singhild
35	24 Bartolomeus	25 Lovisa Louise	26 Östen  Sametinget invigdes 1993 Ányo stängt	27 Rolf Raoul	28 Fatima Leila ○ Storstämmingshelgen i Arvidsjaur startar	29 Hans Hampus  ÅVC öppet kl. 10-13	30 Albert Albertina
36	31 Arvid Vidar	1	2	3	4	5	6

## VAD VILL DU SE MER AV?



Arvidsjaur's miljöalmanacka har delats ut till hushåll i Arvidsjaur i närmare 20 år. Vi försöker alltid få till en bra blandning av information, tips och nyheter om vad som är på gång i frågor som rör miljö, avfall, klimat och mycket mer.

### Nu vill vi gärna höra från dig!

Har du idéer på hur almanackan kan bli ännu bättre? Eller har du ett smart tips du vill dela med dig av? Gå in på Arvidsjaur.se och sök Miljöalmanacka eller skanna QR-koden bredvid för att tycka till!



## EGNA ANTECKNINGAR

---



---



---



---



---



---



---



---



En älgdjur i septemberskogen. Foto: Emelie Strandberg

# SEPTEMBER

# RAHKKATMÁNNUO

	MÅNDAG Mánuodahkka	TISDAG Dijstahkka	ONSDAG Gasskavahkkuo	TORSDAG Duarstahkka	FREDAG Bierjedahkka	LÖRDAG Lávvuodahkka	SÖNDAG Ájliege
36	31	1 Samuel Sam	2 Justus Justina	3 Alfhild Ailva	4 Gisela	5 Adela Heidi	6 Lilian Lilly
37	7 Kevin Roy	8 Alma Hulda	9 Anita Annette	10 Tord Turid	11 Dagny Helny	12 Åsa Åslög	13 Sture
38	14 Ida Ronja	15 Sigrid Siri	16 Dag Daga	17 Hildegard Magnhild	18 Orvar	19 Fredrika	20 Elise Lisa
39	21 Matteus	22 Maurits Moritz	23 Tekla Tea	24 Gerhard Gert	25 Tryggve	26 Enar Einar	27 Dagmar Rigmor
40	28 Lennart Leonard	29 Miakel Mikaela	30 Helge	1	2	3	4

## 5 TIPS FÖR EN BRA SVAMPTUR



**Svampens dag inträffar alltid den första söndagen i september i hela Norden.**

**Här kommer fem tips inför plockturen:**

- 1. Undvik plast och plocka i korg.** Svampen krossas lätt i påse och bakterier kan börja växa snabbare.
- 2. Ha med dig en svampbok.** Lär dig känna igen de vanligaste matsvamparna och plocka bara svamp som du känner dig säker på.
- 3. Ta med sällskap och fika.** Unna dig en paus och drick en kopp varm kaffe eller choklad med en god smörgås.
- 4. Leta på rätt ställen.** De flesta svampsorter har en trädart de gärna växer bredvid. Kantareller gillar t.ex. björkar och ung granskog.
- 5. Ta rätt på den.** Rensa svampen så fort du kommer hem. Förväll och frys ner eller torka den för längre hållbarhet.

### EGNA ANTECKNINGAR

---



---



---



---



---



---



Renar i närheten av Piltträsk. Foto: Sascha Mönch

# OKTOBER

# GÅLGGUOMÁNNUO

	MÅNDAG Mánuodahkka	TISDAG Dijstahkka	ONSDAG Gasskavahkkuo	TORSDAG Duarstahkka	FREDAG Bierjedahkka	LÖRDAG Lávvuodahkka	SÖNDAG Ájljege
40	28	29	30	1 Ragnar Ragna	2 Ludvig Love	3 Evald Osvald	4 Frans Frank  <i>Kanelbullens dag</i>
41	5 Bror	6 Jenny Jennifer	7 Birgitta Britta	8 Nils	9 Ingrid Inger   Sametinget i Norge invigdes 1989	10 Harry Harriet	11 Erling Jarl
42	12 Valfrid Manfred	13 Berit Birgit	14 Stellan	15 Hedvig Hillevi	16 Finn	17 Antonia Toini	18 Lukas
43	19 Tore Tur	20 Sibylla	21 Ursula Yrsa	22 Marika Marita	23 Severin Sören	24 Evert Eilert   FN-dagen  ÅVC öppet kl. 10-13	25 Inga Ingalill  <i>Vintertid</i> SOPHÄMTNING VID FRITIDSHUS AVSLUTAS
44	26 Amanda Rasmus	27 Sabina	28 Simon Simone  Ånyo stängt	29 Viola  Ånyo stängt	30 Elsa Isabella  Ånyo stängt	31 Edit Edgar  <i>Alla helgons dag</i>	1

## GÖR DIN EGNA LÖVMULL



**Att kratta löv kanske inte alltid är den roligaste sysslan. Men visste du att du kan ta rätt på löven och omvandla det till en lövmull för dina växter?**

I många länder har man ersatt torven i jordblandningar med lövmull. Den är näringsfattig och har samma vattenhållande egenskaper som torv och ger luftighet och lätthet till tung och svårödlad lerjord.

- Kratta ihop löven och lägg dem i en sopsäck
- Gör några hål i påsens botten
- Vattna löven i påsen och knyt ihop
- Ställ påsen någonstans där du inte störs av den och glöm bort den i två år
- Kom ihåg påsen och använd lövmullen i dina inne- och uteväxter

### EGNA ANTECKNINGAR

---



---



---



---



---



---



---



En rödräv kikar fram ur skogsbrynet i Renvallen. Foto: Emelie Strandberg

# NOVEMBER

# JUHTTÄTMÄNNUO

	MÅNDAG Mánuodahkka	TISDAG Dijstahkka	ONSDAG Gasskavahkkuo	TORSDAG Duarstahkka	FREDAG Bierjedahkka	LÖRDAG Lávvuodahkka	SÖNDAG Ájliege
44	26	27	28	29	30	31	1 Allhegonadagen ●
45	2 Tobias Tim	3 Hubert Hugo	4 Sverker	5 Eugen Eugenia	6 Gustav Adolf  Gustav Adolfsdagen	7 Ingegerd Ingela	8 Vendela  Fars dag
46	9 Teodor Teodora ●  Delegationen för sameärenden i Finland grundades 1973	10 Martin Martina	11 Márten	12 Konrad Kurt	13 Kristian Krister	14 Emil Emilia	15 Leopold   Isak Sabas födelsedag 1875
47	16 Vibeke Viveka	17 Naemi Naima ●	18 Lillemor Moa	19 Elisabet Lisbet	20 Pontus Marina  Barnkonventionens dag	21 Hela Olga	22 Cecilia Sissela
48	23 Klemens	24 Gudrun Rune ○	25 Katarina Katja  Ånyo stängt	26 Linus	27 Astrid Asta	28 Malte   ÅVC öppet kl. 10-13	29 Sune   Elsa Laula Renbergs födelsedag 1877 Första advent
49	30 Anders Andreas	1	2	3	4	5	6

## BARNKONVENTIONENS DAG



**Den 20/11 är det barnkonventionens dag. Det är en dag då vi uppmärksammar barns rättigheter lite extra.**

Konventionen har som mål att ge barn, oavsett bakgrund, rätt att behandlas med respekt och att få komma till tals. Den klargör barnens rättigheter och fastslår statens ansvar att säkerställa barnens lika värde, att hänsyn tas till barnets bästa, deras rätt till liv, överlevnad och utveckling samt deras rätt att bilda och uttrycka åsikter.

Sedan 2004 uppmärksammar förskolor och barn i hela Sverige dagen genom manifestationen *1000-tals lyktor under samma himmel, samma kväll*. Så om du ser en plats med en massa tända ljus i Arvidsjaur, unna en extra tanke för barnens rättigheter.

### EGNA ANTECKNINGAR

---



---



---



---



---



---



---



Norrskensspaning på Vittjåkk. Foto: Gabriel Hoffman

# DECEMBER

# JUVLLAMÁNNUO

	MÅNDAG Mánuodahkka	TISDAG Dijstahkka	ONSDAG Gasskavahkkuo	TORSDAG Duarstahkka	FREDAG Bierjedahkka	LÖRDAG Lávvuodahkka	SÖNDAG Ájliege
49	30	1 ● Oskar Ossian	2 Beata Beatrice	3 Lydia Cornelia	4 Barbara Barbro	5 Sven	6 Nikolaus Niklas  Andra advent
50	7 Angela Angelika	8 Virginia	9 ● Anna	10 Malin Malena  🇸🇪 Nobeldagen	11 Daniel Daniela	12 Alexander Alexis	13 Lucia  Tredje advent
51	14 Sten Sixten	15 Gottfrid	16 Assar	17 ● Stig	18 Abraham	19 Isak  ♻️ ÅVC öppet kl. 10-13	20 Israel Moses  Fjärde advent
52	21 Tomas  Vintersolstånd	22 Natanael Jonatan	23 Adam  🇸🇪 Drottningens födelsedag ♻️ ÅVC öppet kl. 9-13	24 ○ Eva  Julafton	25 Juldagen  🇸🇪 Juldagen	26 Stefan Staffan  Annandag jul	27 Johannes Johan
1	28 Benjamin	29 Natalia Natalie	30 ● Abel Set	31 Sylvester  Nyårsafton	1	2	3

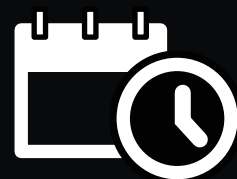
## LJUSFÖRNUFT I JULETID



**Jul är ljusens stora högtid. Tyvärr drabbas många av bränder under julmånaden. Här får du några enkla råd och tips om hur du kan göra juletiden lite säkrare.**

- Gör det till tradition att kontrollera att brandvarnarna fungerar under den officiella brandvarnardagen den 1 december.
- Byt ut levande ljus mot batteridrivna LED-ljus. De är säkrare och har ofta timer-funktion för smidig avstängning.
- Använd ljusstakar tillverkade av material som inte kan börja brinna, t.ex. glas, keramik eller metall och se till att de står stadigt långt ifrån gardiner eller annat som kan fatta eld.
- Byt ut gammal mossa i adventsljusstaken till icke-brännbara dekorationer.
- Lämna aldrig levande ljus obevakade. En god regel är att den som tänder ljusen ansvarar för att släcka dem.

*God jul och gott nytt år!*



# ÖPPETTIDER ÅTERVINNINGSCENTRALER

Börjar det bli dags för en tur till Återvinningscentralen?  
I Arvidsjaur finns tre fasta återvinningscentraler där du  
kan lämna in ditt avfall.

## ARVIDSJAUR ÅTERVINNINGSCENTRAL - INDUSTRIVÄGEN 7

Tar emot: grovavfall, trädgårdsavfall, farligt avfall och verksamhetsavfall

### ÖPPETTIDER

Måndag och torsdag kl. 09-19  
Tisdag och onsdag kl. 09-17  
Fredag kl. 09-13  
Lördagsöppet\* kl. 10-13  
Röda dagar Stängt

### AVVIKANDE ÖPPETTIDER

2/4, 30/4, 18/6 & 23/12: Öppet kl. 09-13  
2/1: Stängt

### Extra öppet kl. 10-13

23 maj, 19 september

*\*Öppet sista helgfria lördagen varje månad, med undantag för december då lördagsöppet blir den 19/12.*

## GLOMMERSTRÄSK ÅVC - ÖRNBERGET 1

Tar emot: grovavfall och trädgårdsavfall

Helgfria måndagar Kl. 14-19  
Extraöppet 23 maj Kl. 10-13

## MOSKOSEL ÅVC - LÅNGTJÄRNSVÄGEN 16

Tar emot: grovavfall och trädgårdsavfall

Helgfria måndagar Kl. 14-19  
Extraöppet 23 maj Kl. 10-13



Skanna QR-koden  
FÖR ATT LÄSA MER OM VÅRA  
ÅTERVINNINGSCENTRALER

# VI FORTSÄTTER SKYLTA OM PÅ ÅVC



För att göra det enklare för dig som besökare att sortera rätt kommer vi fortsätta att införa Avfall Sveriges nationella skyltsystem på våra Återvinningscentraler. Nu i år blir det Moskosels och Glommersträsks tur.

Det nya systemet använder gemensamma symboler och färger för olika typer av avfall så att det ska vara lätt att hitta rätt plats för avfallet genom en färg och en symbol. I byarna Moskosel och Glommersträsk kommer bland annat nya skyltar och symboler för Energiåtervinning (tidigare brännbart), trä, metall och elektronik sättas upp.

## Vad innebär det för dig?

- Enhetliga skyltar med färg och symboler för olika avfallsmaterial.
- Enklare och snabbare sortering – mindre risk att lämna i fel container/behållare.
- Bättre återvinning – sorterat avfall blir till nya resurser.

Skyltarna kommer finnas intill varje container inne på återvinningscentralen. Om du är osäker fråga personalen eller skanna QR-koden på skylten för att se vart du ska kasta avfallet.

# Vad betyder de nya skyltarna?

En av de stora förändringarna med det nya skyltsystemet är att fraktionsnamnet Brännbart försvinner och ersätts med ENERGIÅTERVINNING. Energiåtervinning beskriver metoden för att återvinna det avfall som inte materialåtervinns, utan skickas vidare för att bli till värme och energi.

Brännbart avfall som är över 80 cm långt och inte är av trä, metall eller plast ska sorteras som STOPPADE MÖBLER och det som tidigare brukade kallas för deponi heter numera EJ ÅTERVINNINGSBART. På samtliga skyltar ges även exempel på vad det är som får kastas där. Nya skyltar kan tillkomma under året i och med nya regler och lagstiftning.

Observera att en del avfall, som t.ex. farligt avfall, inte kan lämnas på Återvinningscentralerna i Glommersträsk och Moskosel, utan kan endast lämnas till Arvidsjaur's ÅVC. Vid frågor om vart ditt avfall ska lämnas kontakta personalen på plats för hjälp och hänvisning till rätt fraktion.

**TIPS!**  
Skanna QR-koden på skyltarna för att komma till sidan [sopor.nu](http://sopor.nu)

ENERGIÅTERVINNING	STOPPADE MÖBLER	TRASIG & SMUTSIG TEXTIL	EJ ÅTERVINNINGSBART	STEN & GRUS
FISKEREDSKAP	HÅRDPLAST	KYL & FRYS	VITVAROR	METALL
RIS & GRENAR	GRÄS & LÖV	TRÄ	ELAVFALL	LJUSKÄLLOR

# SORTERINGSLISTA A-Ö

## A

**Aceton** Farligt avfall  
**Adapter** Elektronikavfall  
**Aerosoler, med/utan innehåll**  
Farligt avfall  
**Aluminiumburk** Pant/Metallförp.  
**Aluminiumfolie** Metallförp.  
**Ammoniak** Farligt avfall  
**Ammunition** Polisen  
**Arbetshandskar** Restavfall  
**Armaturer** Elektronikavfall  
**Asbest** Farligt avfall  
**Astmainhalator** Apotek  
**Avfettningsmedel** Farligt avfall

## B

**Bakplåtspapper** Restavfall  
**Barometer** Farligt avfall  
**Batterier (små)** Batteriinsamling  
**Bananlåda** Pappersförp.  
**Ballonger, plast, gummi, latex, folie**  
Restavfall  
**Bekämpningsmedel** Farligt avfall  
**Bensin** Farligt avfall  
**Bestick av metall** Metallskrot  
**Betong** ÅVC  
**Bilbatteri** Farligt avfall, lämnas till ÅVC  
eller försäljningsställen  
**Bildäck** Lämnas till återförsäljare  
**Bilvårdsprodukter** Farligt avfall  
**Blekmedel** Farligt avfall  
**Blomkruka av plast** Grönt kärl  
**Blomkruka av lera** ÅVC  
**Blompapper** Pappersförp.  
**Blyertspenna** Restavfall  
**Bläckpatron** Farligt avfall/retur  
**Bläckpenna** Restavfall  
**Blöja** Restavfall  
**Bok hård pärm** Restavfall  
**Bok mjuk pärm** Tidningsinsamling  
**Brandsläckare (tom)** Lämnas till åter-  
försäljare eller ÅVC  
**Brandvarnare** Elektronikavfall

**Broschyr** Tidningsinsamling  
**Brödrost** Elektronikavfall  
**Bubbelplast** Plastförp.  
**Byggsaum** Farligt avfall  
**Båtfärg** Farligt avfall  
**Bärkasse, plast** Plastförp.  
**Bärkasse, papper** Pappersförp.

## C

**CD-skiva** Restavfall  
**CD-fodral av plast** Restavfall  
**Cellplast** Plastförp.  
**Cellofan av plast** Plastförp.  
**Chipspåse av papper** Pappersförp.  
**Chipspåse av plast** Plastförp.  
**Chokladask** Pappersförp.  
**Cigarettask** Pappersförp.  
**Cigarettändare (tom)** Restavfall  
**Cigarettändare med gas** Farligt avfall  
**Cykeldel av metall** Metallskrot  
**Cykeldäck** Restavfall/grovavfall

## D

**Dagstidning** Tidningsinsamling  
**Dammsugare** Elektronikavfall  
**Dammsugarpåse** Restavfall  
**Dator** Elektronikavfall  
**Deodorant spray, metall** Farligt avfall  
**Deodorant (tom) glas** Glasförp.  
**Deodorant (tom) plast** Plastförp.  
**Diesel** Farligt avfall  
**Diskborste** Restavfall  
**Diskbänk** Metallskrot  
**Diskmaskin** Elektronikavfall  
**Diskmedelsflaska (tom)** Plastförp.  
**Diskmedelsflaska (ej tom)** Farligt avfall  
**Disktrasa** Restavfall  
**Dricksglas (av glas)** ÅVC  
**Duk av papper** Restavfall  
**Dunk av plast** Plastförp.  
**Däck** Däckåterförsäljare

## E

**Engångsservis i papper** Pappersförp.  
**Engångsservis i plast** Plastförp.  
**Elektriska apparater** Elektronikavfall  
**Elkablar** Kabelskrot  
**Ensilageplast** Lämnas till materialbolag  
**Eter** Farligt avfall  
**Eternit** Farligt avfall

## F

**Fem femtisex (5-56 rostlösare)**  
Farligt avfall  
**Fernissa** Farligt avfall  
**Film** Restavfall  
**Flaska av PET** Pant  
**Flaska av glas (ej pant)** Glasförp.  
**Flaska av plast (ej pant)** Plastförp.  
**Fläckborttagningsmedel** Farligt avfall  
**Fogmassa** Farligt avfall  
**Folie av aluminium** Metallförp.  
**Fotogen** Farligt avfall  
**Fotografier** Grönt kärl  
**Fotokemikalier** Farligt avfall  
**Frigolit** Plastförp.  
**Frigolit, stor** Restavfall  
**Frysbox/frysskåp** Elektronikavfall  
**Färgburk med fasta eller flytande  
färgrester** Farligt avfall  
**Fönsterglas** Deponi  
**Fönsterkuvert** Restavfall  
**Fönsterputsmedel** Farligt avfall

## G

**Gasoltub** Återförsäljare eller ÅVC  
**Gifter** Farligt avfall  
**Gips** ÅVC  
**Gladpack** Plastförp.  
**Glasburk (utan lock)** Glasförp.  
**Glasflaska (ej pant)** Glasförp.  
**Glasull** ÅVC  
**Glykol** Farligt avfall  
**Glödlampa** Elektronikavfall  
**Golvrengöringsmedel** Farligt avfall

**Grenar och kvistar** Trädgårdsavfall  
**Grill** Metallskrot  
**Grönavfall (från trädgård eller dylikt)**  
Trädgårdsavfall/kompost  
**Grönsaksavfall** Trädgårdsavfall  
**Gummihandske** Restavfall  
**Gödningsmedel** Farligt avfall

## H

**Halogenlampa** Elektronikavfall  
**Handdukar** Textil/Restavfall  
**Hink av plast (för livsmedel etc.)**  
Plastförp.  
**Hundlatrin/hundbajs** Restavfall  
**Husgeråd av metall** Metallskrot  
**Hushållsapparater, eldrivna**  
Elektronikavfall  
**Hushållspapper** Restavfall  
**Hydraulolja** Farligt avfall  
**Hårspraysburk** Farligt avfall  
**Häftklammer** Metallskrot  
**Hörselskydd** Restavfall

## I

**Impregnerat trä** Farligt avfall  
**Impregneringsmedel** Farligt avfall  
**Inhalator** Apotek  
**Insektmedel** Farligt avfall  
**Isoleringsmaterial** ÅVC

## J

**Jod** Farligt avfall  
**Jord** Trädgårdsavfall  
**Juicекartong** Pappersförp.  
**Julgran, trä** Trädgårdsavfall  
**Julgran, plast med metallstomme**  
Metallskrot  
**Julgran, plast (utan pynt)** Restavfall  
**Julgransbelysning** Elektronikavfall  
**Julklappspapper** Pappersförp.  
**Järnskrot** Metallskrot

## K

**K-sprit** Farligt avfall  
**Kabel** Kabelskrot  
**Kaffebryggare** Elektronikavfall  
**Kakburk av metall** Metallförp.  
**Kakel** ÅVC  
**Kalk** Farligt avfall  
**Kalklösare** Farligt avfall  
**Kamera** Elektronikavfall  
**Kapsyl/lock av metall** Metallförp.  
**Kartongförpackning (mjölk, ägg mm)**  
Pappersförp.  
**Kassetband** Restavfall  
**Kastrull** Metallskrot  
**Katalog** Tidningsinsamling  
**Kattsand (alla typer)** Restavfall  
**Kaustiksoda** Farligt avfall  
**Kaviartub** Metallförp.  
**Kemikalier** Farligt avfall  
**Keramik** ÅVC  
**Keramikfärger** Farligt avfall  
**Kitt** Farligt avfall  
**Klister** Farligt avfall  
**Klocka** Elektronikavfall  
**Klorin** Farligt avfall  
**Kläder** Textilinsamling / Grovavfall  
**Klädgalge** Restavfall  
**Knappcells batteri** Batteriinsamling  
**Kolsyra** Farligt avfall  
**Kolsyrepatron** Kontakta  
försäljningsställe  
**Konservburk av metall** Metallförp.  
**Kontaktlim** Farligt avfall  
**Kontorspapper** Tidningsinsamling  
**Koppartråd** Metallskrot  
**Kork** Restavfall  
**Kretskort** Elektronikavfall  
**Kristallglas** ÅVC  
**Krukväxt** kompost/grönt kärl  
**Kuvert (ej vadderade)** Restavfall  
**Kuvert (vadderade)** Pappersförp.  
**Kvicksilverlampor** Farligt avfall  
**Kvicksilvertermometer** Farligt avfall  
**Kylskåp** Elektronikavfall

## L

**Lackfärg** Farligt avfall  
**Lacknafta** Farligt avfall  
**Lampa** Elektronikavfall  
**Lasyr** Farligt avfall  
**Latrin** Kontakta renhållning  
**Leksak av metall** Metalls-krot  
**Leksak av plast** Restavfall  
**Leksak med batteri** Elektronikavfall  
**Lerkruka** ÅVC  
**Lim** Farligt avfall  
**Linolja** Farligt avfall  
**Lock av metall** Metallförp.  
**Lock av plast** Plastförp.  
**Lut** Farligt avfall  
**Lysrör** Elektronikavfall  
**Låda av papp** Pappersförp.  
**Lågenergilampa** Elektronikavfall  
**Lås** Metalls-krot  
**Läder** Textilavfall  
**Läkemedel** Apotek  
**Lödkolv** Elektronikavfall  
**Lösningssmedel** Farligt avfall  
**Löv** Trädgårdsavfall

## M

**Maskindiskmedel** Farligt avfall  
**Matlåda av aluminium (engångs)** Metallförp.  
**Matolja** ÅVC  
**Matta** Restavfall/Grovavfall  
**Medicin** Apotek  
**Medicinkarta (tom)** Plastförp.  
**Metalls-krot** Metalls-krot  
**Metallhandtag från hinkar** Metallförp.  
**Metallrör för vitaminer** Metallförp.  
**Metanol** Farligt avfall  
**Mikrovågsugn** Elektronikavfall  
**Mjukplast** Plastförp.  
**Mjölkpaket** Pappersförp.  
**Mjölpåse** Pappersförp.  
**Mobiltelefon** Elektronikavfall  
**Motor** Metalls-krot  
**Motorolja** Farligt avfall  
**Mugg av papp (engångs)** Pappersförp.  
**Mugg av plast (engångs)** Plastförp.

**Mutter** Metalls-krot  
**Myrsyra** Farligt avfall  
**Målarburk med rester** Farligt avfall  
**Målarsoda** Farligt avfall  
**Möbler** Grovavfall  
**Mögelmedel** Farligt avfall

## N

**Naftalin** Farligt avfall  
**Nagellack** Farligt avfall  
**Natronlut** Farligt avfall  
**Neonrör** Elektronikavfall  
**Nickel/kadmiumbatteri** Batteriinsamling

## O

**Ogräsmedel** Farligt avfall  
**Oljefilter** Farligt avfall  
**Oljerester** Farligt avfall  
**Omslagspapper** Pappersförp.  
**Osläckt kalk** Farligt avfall

## P

**Pannor och grytor** Metalls-krot  
**Pantbelagda glasflaskor** Pant  
**Pappcylinder (ex. toapappersrulle)** Pappersförp.  
**Pappersblock** Tidningsinsamling  
**Papperspåse (ex. mjöl, godis)** Pappersförp.  
**Papperssäck** Pappersförp.  
**Paraply** Metalls-krot  
**Parfym** Farligt avfall  
**Parfymflaska (tom)** Glasförp.  
**Pennor** Restavfall  
**Penseltvätt** Farligt avfall  
**Penslar, tråg och roller, (använda)** Farligt avfall  
**Penslar, tråg och roller, (oanvända)** Restavfall  
**Permanentvätskor** Farligt avfall  
**PET-flaskor** Pant  
**Pizzakartong** Pappersförp.  
**Plast runt korv, ost, sylt, refill m.m.** Plastförp.

**Plastfilm (folie)** Plastförp.  
**Plastflaska (schampo, ketchup mm)** Plastförp.  
**Plastic padding härdad** Farligt avfall  
**Plastic padding rest** Farligt avfall  
**Plastleksaker (utan batterier)** Restavfall / grovavfall  
**Plast- pulkor,-stolar** Grovavfall  
**Plastpåse (ex. bärkasse, brödpåse)** Plastförp.  
**Plexiglas** Grovavfall  
**Plywood** Träavfall  
**Plåtburk** Metallförp.  
**Plåtfat** Metalls-krot  
**Polish** Farligt avfall  
**Porslin** ÅVC  
**Presentpapper** Pappersförp.  
**Presentsnöre** Restavfall  
**Presentning** Grovavfall  
**Proppar** ÅVC  
**Propplösare** Farligt avfall  
**Putsmedel** Farligt avfall  
**Pärm** Restavfall

## R

**Radergummi** Restavfall  
**Radio** Elektronikavfall  
**Rakhyvlar** Restavfall  
**Reflex** Restavfall  
**Reklamblad** Tidningsinsamling  
**Rengöringsmedel** Farligt avfall  
**Rivningsavfall** ÅVC  
**Resväska** Restavfall  
**Resårmatrass** Restavfall  
**Rättgift** Farligt avfall  
**Rödsprit** Farligt avfall  
**Rör av metall** Metalls-krot  
**Rör av plast** Grovavfall

## S

**Servetter** Restavfall  
**Silverputsmedel** Farligt avfall  
**Skriv- och ritpapper** Tidningsinsamling  
**Skrivare** Elektronikavfall  
**Skottkärra** Metalls-krot  
**Skruv** Metalls-krot

**Skumgummi** Restavfall/grovavfall  
**Sladdar, el** Elavfall  
**Slang, plast** Restavfall/Grovavfall  
**Slipers** Farligt avfall  
**Smörjolja,-spray,-fett** Farligt avfall  
**Smörask, pappersdelen** Pappersförp.  
**Smörask, plastdelen** Plastförp.  
**Snusdosa plast** Plastförp.  
**Snusdosa papp** Pappersförp.  
**Soda** Farligt avfall  
**Solarierör** Elektronikavfall  
**Spackel** Farligt avfall  
**Spegelglas** ÅVC  
**Spik** Metalls-krot  
**Spillolja** Farligt avfall  
**Spis** Elektronikavfall  
**Spolglans** Farligt avfall  
**Sprayflaska** Farligt avfall  
**Sprit för rengöring** Farligt avfall  
**Stereo** Elektronikavfall  
**Stearinljus** Restavfall  
**Stekpanna** Metalls-krot  
**Ståltråd** Metalls-krot  
**Stålull** Metalls-krot  
**Syra** Farligt avfall  
**Säkringar** ÅVC

## T

**Takplåt** Metalls-krot  
**Tallrik av papper** Pappersförp.  
**Tallrik av plast** Plastförp.  
**Tallrik av porslin eller glas** ÅVC  
**Tandborste** Restavfall  
**Tangentbord** Elektronikavfall  
**Tapeter** Restavfall  
**Tapetklister** Farligt avfall  
**Tegel** ÅVC  
**Tejp** Restavfall  
**Telefon** Elektronikavfall  
**Termometer, kvicksilver** Farligt avfall  
**Termometer, elektronisk** Elektronikavfall  
**Terpentin** Farligt avfall  
**Textiler** Textilavfall ÅVC  
**Trasiga textiler** (t.e.x strumpor) Restavfall  
**Thinner** Farligt avfall

**Tidning** Tidningsinsamling  
**Tipp-ex** Farligt avfall  
**Tomhylsor** Metalls-krot  
**Tonerkassett** Farligt avfall/retur  
**Tryckimpregnerat virke** Farligt avfall  
**Trädgårdsavfall** Trädgårdsavfall  
**Trädgårdsmöbel (plast)** Grovavfall  
**Trädgårdsredskap, motordrivna** Metalls-krot  
**Träskyddsmedel** Farligt avfall  
**T-sprit** Farligt avfall  
**TV-apparat** Elektronikavfall  
**Tvättmaskin** Elektronikavfall  
**Tändstift** ÅVC  
**Tändvätska** Farligt avfall

## U

**Ugn** Elektronikavfall  
**Ugnsgöringsmedel** Farligt avfall  
**Ur** Elektronikavfall

## V

**Vapen** Polisen  
**Verktyg, ej elektriska** Metalls-krot  
**Videoband & fodral** Restavfall  
**Vitvaror** Elektronikavfall  
**Virke** Träavfall  
**Värmeljusbehållare** Metalls-krot  
**Växter (inomhus)** Restavfall  
**Växter, invasiva** ÅVC  
**Växtgifter** Farligt avfall

## W

**Wellpapp** Pappersförp.

## Ä

**Äggkartong** Pappersförp.  
**Ättiksyra** Farligt avfall

## Ö

**Ölburkar** Pant  
**Öl- och läsktråg** Pappersförp.  
**Öronproppar** Restavfall

# Du sprider väl inte invasiva växter?

Få koll på hur du hanterar trädgårdsavfall

för att bevara mångfalden



## GÖR SÅ HÄR!

- Små mängder avfall från invasiva växter kan du slänga i hushållsavfallet (gröna kärlet)
- Lägg växtavfall från invasiva växter i en platsäck med vatten så att de ruttnar
- Har du stora mängder avfall från invasiva arter, packa det i dubbla platsäckar som du försluter väl
- Transportera platsäckarna till återvinningscentralen i Arvidsjaur för förbränning
- Lämna ditt avfall i den gula containern som är märkt med "Invasiva växter".
- Se till att inte köpa, byta eller ge bort invasiva växter så minskar du risken att de sprider sig i naturen

Skanna QR-koden  
för att läsa mer!





## SKICKA IN DINA BILDER TILL *Miljöalmanackan 2027*

Har du tagit en fin bild som du tror passar i nästa års miljöalmanacka? Skicka in den eller fler bilder till [almanackan@arvidsjaur.se](mailto:almanackan@arvidsjaur.se) för chansen att få ditt foto valt till månadsbild och belönas med ett presentkort om 300 kronor. Ange namn, telefonnummer och plats för vart bilden är tagen.

### TÄNK PÅ!

- Du får endast delta med bilder som du själv fotograferat och har upphovsrätt över
- Bilden ska vara i färg och helst i liggande format
- Bilden ska ha bra upplösning så den fungerar i tryck. Skicka gärna originalfilen.
- Är en person på bild igenkänningsbar så måste det finnas ett skriftligt godkännande från personen att medverka på bilden.

Läs mer om regler och villkor för deltagande på [www.arvidsjaur.se](http://www.arvidsjaur.se)



## Felanmälan

Ibland kan saker gå sönder eller fungera mindre bra. På kommunens hemsida kan du anmäla fel eller problem du upptäckt med kommunens fastigheter och anläggningar, vatten och avlopp samt utemiljön som gator, parker och belysning i kommunen.

Gör din felanmälan på  
[www.arvidsjaur.se/felanmalan](http://www.arvidsjaur.se/felanmalan)



Skanna QR-koden  
FÖR ATT KOMMA TILL  
FELANMÄLAN

Vid akuta fel som kräver omedelbara åtgärder:

**RING:** Vardagar kl. 07-16, tel. 0960-155 00  
Kvällstid och helger till journummer.  
Se kontaktlista i tabellen till höger.



## KONTAKTUPPGIFTER

<b>Kommunväxel</b> kommun@arvidsjaur.se	0960-155 00
<b>VA-jour</b> (akuta fel)	070-640 40 81
<b>Kundtjänst avfall &amp; slam</b> kundtjanst.avfall@arvidsjaur.se	0960-156 07
<b>Återvinningscentralen</b>	0960-156 00
<b>Ånyo Returbutik</b>	0960-158 38
<b>Fakturafrågor</b> fakturafragor@arvidsjaur.se	0960-158 49
<b>Övergripande avfallsfrågor</b>	0960-155 40
<b>Nödsituationer</b>	112
<b>Råd om sjukvård och hälsa</b>	1177
<b>Information om olyckor och kriser</b>	113 13
<b>Polisen (icke akut)</b>	114 14



Midnattssolspanorama. Foto: Robin Franzén

## JANUARI 2026

MÅN	TIS	ONS	TOR	FRE	LÖR	SÖN
			1	2	3	4
5	6	7	8	9	10	11
12	13	14	15	16	17	18
19	20	21	22	23	24	25
26	27	28	29	30	31	

## FEBRUARI 2026

MÅN	TIS	ONS	TOR	FRE	LÖR	SÖN
						1
2	3	4	5	6	7	8
9	10	11	12	13	14	15
16	17	18	19	20	21	22
23	24	25	26	27	28	

## MARS 2026

MÅN	TIS	ONS	TOR	FRE	LÖR	SÖN
						1
2	3	4	5	6	7	8
9	10	11	12	13	14	15
16	17	18	19	20	21	22
23	24	25	26	27	28	29
30	31					

## APRIL 2026

MÅN	TIS	ONS	TOR	FRE	LÖR	SÖN
		1	2	3	4	5
6	7	8	9	10	11	12
13	14	15	16	17	18	19
20	21	22	23	24	25	26
27	28	29	30			

## MAJ 2026

MÅN	TIS	ONS	TOR	FRE	LÖR	SÖN
				1	2	3
4	5	6	7	8	9	10
11	12	13	14	15	16	17
18	19	20	21	22	23	24
25	26	27	28	29	30	31

## JUNI 2026

MÅN	TIS	ONS	TOR	FRE	LÖR	SÖN
1	2	3	4	5	6	7
8	9	10	11	12	13	14
15	16	17	18	19	20	21
22	23	24	25	26	27	28
29	30					

## JULI 2026

MÅN	TIS	ONS	TOR	FRE	LÖR	SÖN
		1	2	3	4	5
6	7	8	9	10	11	12
13	14	15	16	17	18	19
20	21	22	23	24	25	26
27	28	29	30	31		

## AUGUSTI 2026

MÅN	TIS	ONS	TOR	FRE	LÖR	SÖN
					1	2
3	4	5	6	7	8	9
10	11	12	13	14	15	16
17	18	19	20	21	22	23
24	25	26	27	28	29	30
31						

## SEPTEMBER 2026

MÅN	TIS	ONS	TOR	FRE	LÖR	SÖN
	1	2	3	4	5	6
7	8	9	10	11	12	13
14	15	16	17	18	19	20
21	22	23	24	25	26	27
28	29	30				

## OKTOBER 2026

MÅN	TIS	ONS	TOR	FRE	LÖR	SÖN
			1	2	3	4
5	6	7	8	9	10	11
12	13	14	15	16	17	18
19	20	21	22	23	24	25
26	27	28	29	30	31	

## NOVEMBER 2026

MÅN	TIS	ONS	TOR	FRE	LÖR	SÖN
						1
2	3	4	5	6	7	8
9	10	11	12	13	14	15
16	17	18	19	20	21	22
23	24	25	26	27	28	29
30						

## DECEMBER 2026

MÅN	TIS	ONS	TOR	FRE	LÖR	SÖN
	1	2	3	4	5	6
7	8	9	10	11	12	13
14	15	16	17	18	19	20
21	22	23	24	25	26	27
28	29	30	31			



# ARVIDSJAURS KOMMUN ár viesjávrrie

ODR Samhällsinformation

Miljöalmanackan delas ut till hushåll i Arvidsjaur kommun.  
Vi reserverar oss för tryckfel och ändringar. Synpunkter på  
innehållet kan skickas till: [almanackan@arvidsjaur.se](mailto:almanackan@arvidsjaur.se)

[www.arvidsjaur.se](http://www.arvidsjaur.se)