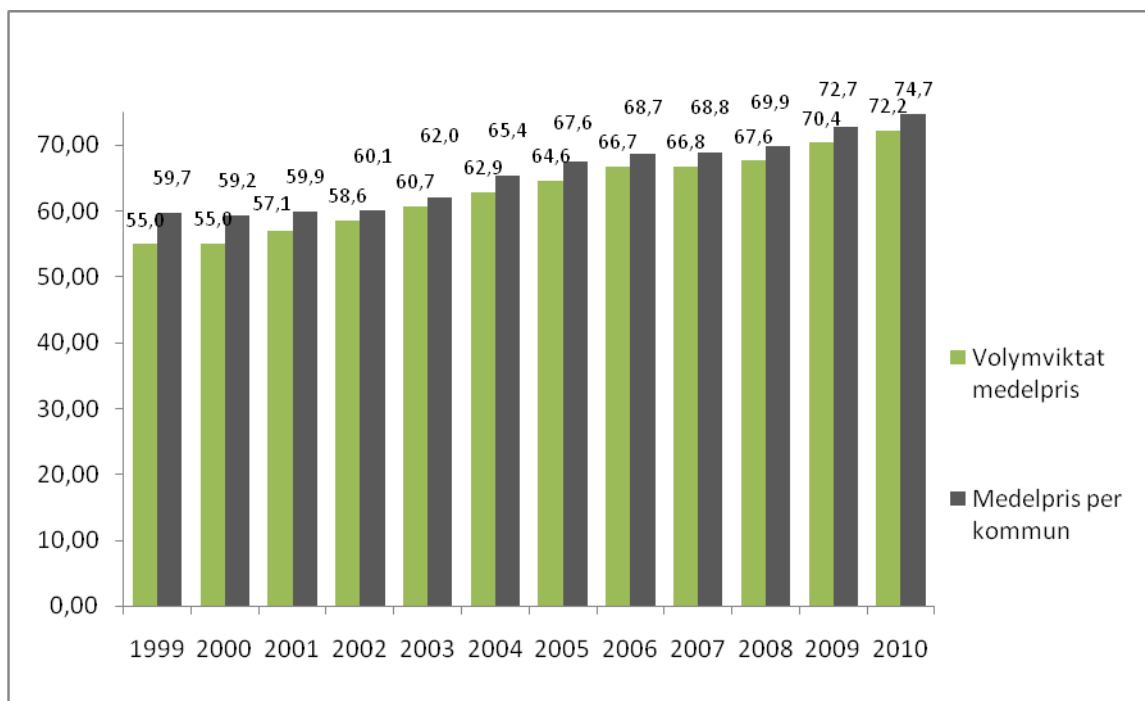


## Extern PM

Slutversion

# Fjärrvärmepriiser 2010

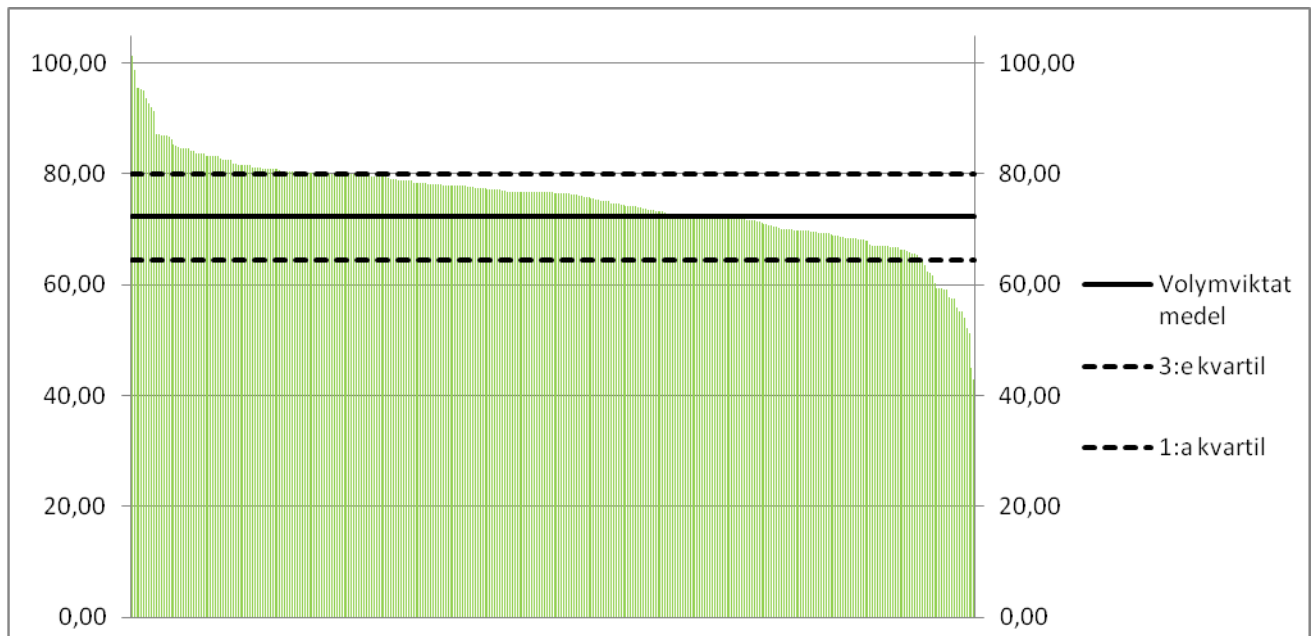
**Volymviktade medelpriser och medelpris per kommun för fjärrvärme redovisat i 2010 års prisnivå, öre/ kWh, 1999-2010**



Källa: Svensk Fjärrvärme 2010

Medelpris för fjärrvärme per kommun var i år 74,7 öre/kWh en ökning med tre procent jämfört med föregående år. Årets ökning är den lägsta på tre år. Tar man hänsyn till storlek på nätet och istället volymviktat medelpriset var det 72,2 öre/ kWh en ökning på knappt tre procent räknat i fasta priser .

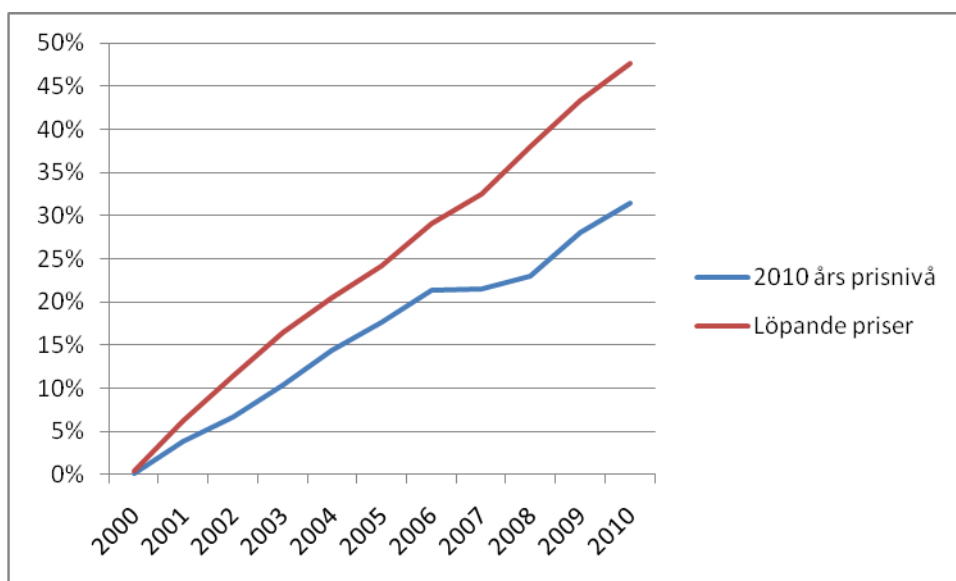
### Fjärrvärmepriser redovisat per nät, 2010, öre/kWh



Källa: Svensk Fjärrvärme 2010

Det finns betydande variation mellan priset i olika fjärrvärmenät. Skillnader i pris mellan nät kan ha olika orsaker, som bränslepriser, om det finns kraftvärmeproduktion etc. Om detta kan man läsa mer i Svensk fjärrvärmes rapport Prisvärd fjärrvärme?. För 2010 har Svensk Fjärrvärme fått in prisuppgifter för 343 nät. Det volymviktade medelpriset är 72,25 öre/kWh. Majoriteten av kunderna, dvs. 65 procent av näten, betalar ett pris som ligger relativt nära (7,7 öre/kWh) från det volymviktade medelpriset.

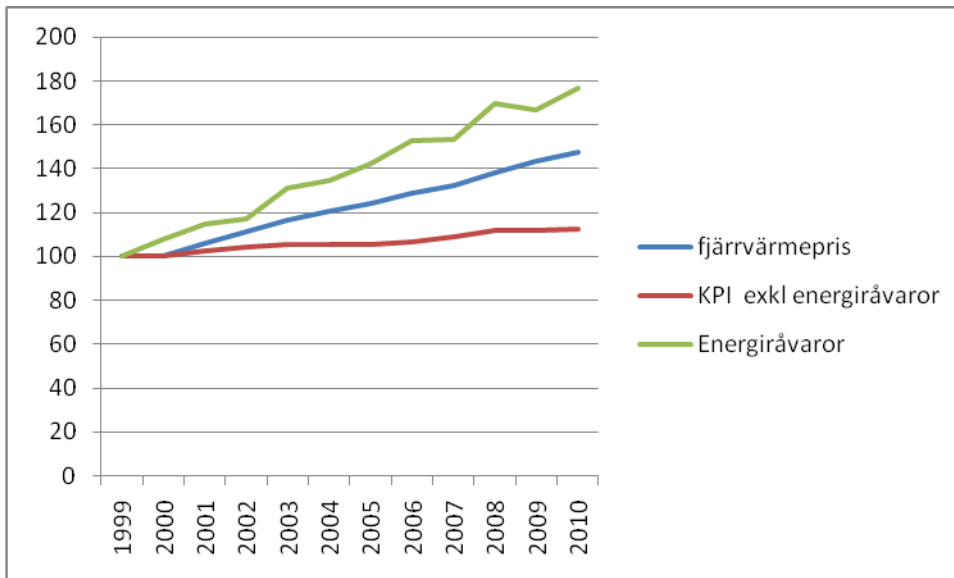
### Prisutveckling av volymviktat medelpris för fjärrvärme 1999-2010, inflationsrensats med basår 2010 samt löpande priser, %



Källa: Svensk Fjärrvärme 2010

Tar man hänsyn till inflationen har fjärrvärmens medelpris har ökat med 31 procent 2010 jämfört med 1999. Tar man inte hänsyn till inflationen och istället ser till löpande priser har medelpriset för fjärrvärme ökat med 48 procent.

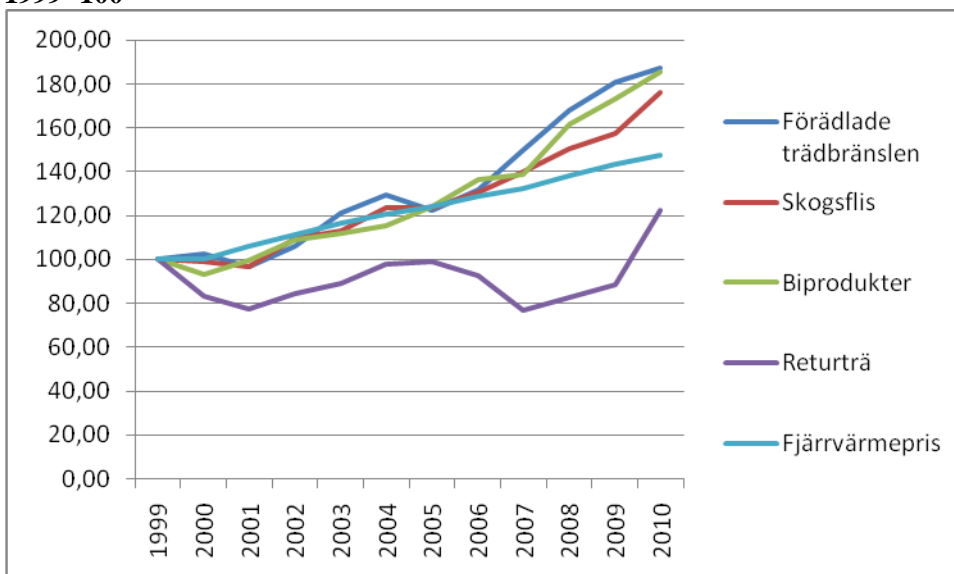
**Utveckling av volymviktat genomsnittspris för fjärrvärme, KPI exkl. energiråvaror samt energiråvaror 1999-2010, löpande priser.** (OBS index för 2010 baseras på ett genomsnitt för jan-aug)



*Källor: Index: SCB, Fjärrvärmepreis: Svensk fjärrvärme*

Trenden som visar att ökningstakten för index för övriga energiråvaror har en mycket högre ökningstakt än det genomsnittliga fjärrvärmepriset. Innevarande år skiljer det 25 procentenheter mellan utvecklingen i fjärrvärmens medelpris och KPI medan det skiljer 58 procentenheter mellan KPI och övriga energiråvarors utveckling.

**Utveckling av volymviktat medelpris för fjärrvärme och trädbränslepriser, 1999-2010 index 1999=100**



Källa: Bränslepriser SCB bränsleprisblad, volymviktat fjärrvärmepris; Svensk Fjärrvärme

Alla typer av träbränslen har haft en högre prisutveckling än det genomsnittliga fjärrvärmepriset, vilket också visas i diagrammet.

### Fjärrvärmenätens prisstruktur

Av de 343 nät med inrapporterade priser hade 15 procent endast energipris, 7 procent av näten hade energipris och prestandapris. Med prestandapris menas att kunden betalar för en viss fördefinierad prestanda dvs. prestandapriset kan förändras mellan åren men inte när året löper.

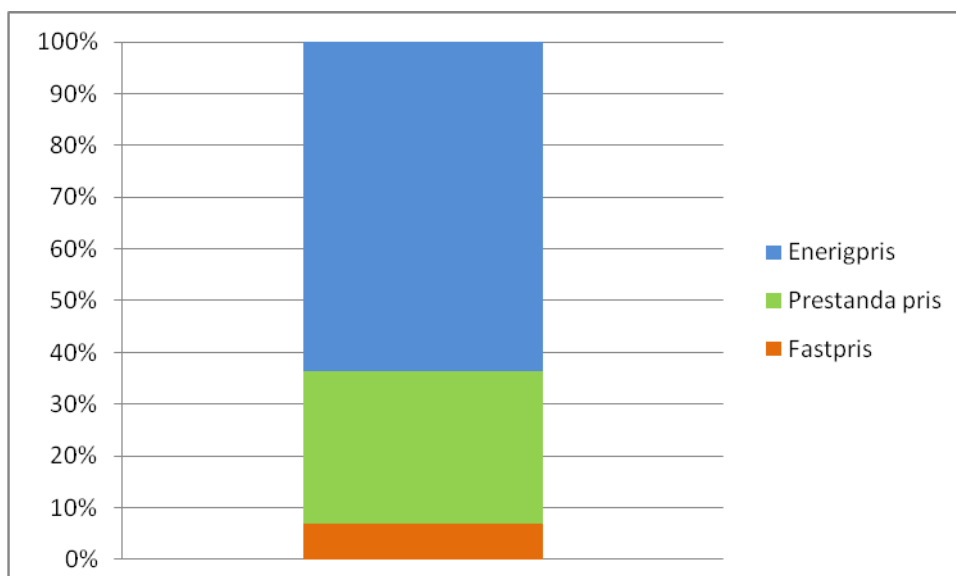
I 65 procent av näten finns en fast priskomponent kombinerat med övriga priskomponenter.

Det genomsnittliga energipriset för alla nät, inklusive nät med endast energipris, är 44,5 öre/kWh vilket är dryg 60 procent av medelpriset för fjärrvärme.

Genomsnittligt fast pris för de nät som har fast pris är 4,5 öre/kWh eller 7 procent av priset.

Genomsnittlig prestandapris för de nät som hade fast pris och/eller prestandapris är 19,29 öre/kWh eller ca 29 procent av det totala priset. Hos denna typ av nät utgjorde energipriset ca 64 procent av priset.

### Genomsnittlig prisstruktur 2010 för nät med fast pris och prestandapris, 2010.



*Källa: Svensk Fjärrvärme 2010*