

Verksamhetsutövare tycker till om miljötillsynen

Arvidsjaur - hösten 2008



Miljö- och byggenheten
Annika Lidström

Inledning

Miljö- och byggenheten har genomfört en enkätundersökning bland verksamhetsutövarna inom miljötillsynsområdet. Syftet med undersökningen är att sammanställa en bild av hur tillsyn, information och anvisningar fungerar sett ur verksamhetsutövarnas synvinkel.

Enkäten har skickats till företag som miljö- och byggenheten utövar miljötillsyn på. Totalt har 20 enkäter skickats ut och 13 svar har inkommit år 2008. Det motsvarar en svarsfrekvens på 65 %. Enkäterna har inlämnats helt anonymt. År 2007 skickades 30 enkäter ut och 11 svar inlämnades till miljö och byggenheten, svarsfrekvensen var då 37%.

I enkäten har en femgradig skala använts. Värde 1 är det lägsta värdet och motsvarar ett stort missnöje medan värde 5 motsvarar att vara helt nöjd. Svaren redovisas i form av medelvärden på den 5-gradiga skalan. I bedömningen av de inkomna enkätsvaren betraktas värden under 3 som låga och värden mellan 3 och 3,5 som godtagbara men att utrymme för förbättringar finns.

Resultat

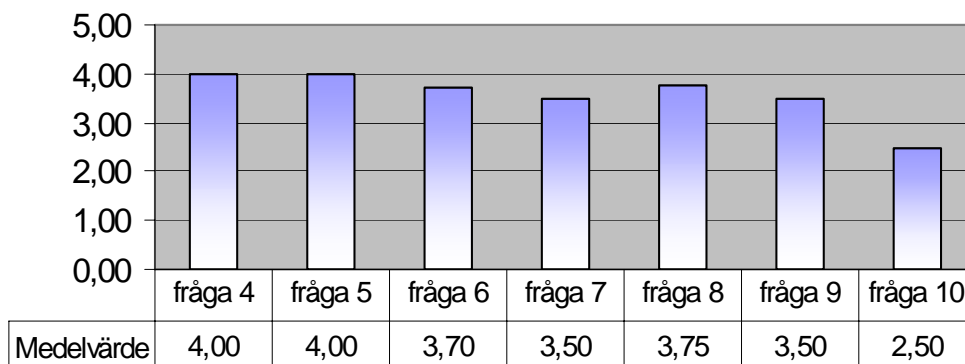
Medelvärdet för samtliga enkätsvar är 3,7 för år 2008, medelvärdet för år 2007 var 3,5. Nedan redovisas medelvärdena för varje enskild fråga. Fråga 1-3 är bakgrundsfrågor om verksamheterna. Eftersom antalet svarande är få i respektive grupp (mineral, torv, trävaror, motorbanor m.m.) har vi valt att redovisa resultatet för alla sammantaget och inte gruppvis eftersom det skulle ge en större osäkerhet i resultatet.

Service och kompetens

Alla verksamhetsutövare fick svara på följande frågor:

Hur nöjd är du med?:

4. Miljö- och byggkontorets tillgänglighet (*Öppettider, tillgänglighet per telefon, e-post, internet mm*)
5. Miljö- och byggkontorets service och bemötande
6. Miljö- och byggkontorets kompetens
7. Kommunens information och anvisningar
8. Den information du fått om var du ska vända dig med frågor och eventuella klagomål
9. Kommunens sätt att behandla ev. klagomål
10. Den årliga tillsynsavgiften



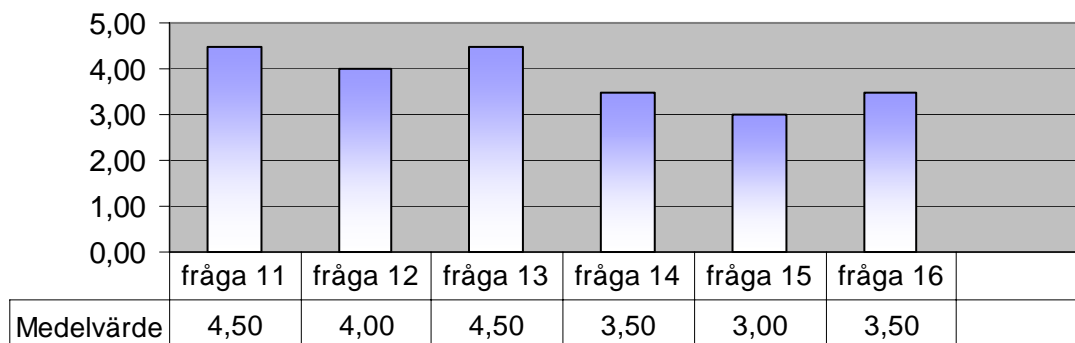
Det var 13 företag som svarade på fråga 4 till 10. Det högsta betyget av dessa frågor fick miljö- och byggkontorets tillgänglighet samt service och bemötande betyg 4,0. Lägst betyg fick den årliga tillsynsavgiften 2,5.

Villkor i godkännande Miljöprövning

Dessa frågor besvaras av de företag som blivit miljöprövade.

Hur nöjd är du med?:

11. Information och anvisningar i prövningsprocessen
12. Service och bemötande i prövningsprocessen
13. Handläggningstidens längd
14. Miljö- och byggkontorets kompetens
15. Kostnaden för miljöprövning
16. Villkor i godkännandet



Det var nio stycken företag som svarade på dessa frågor. Högst betyg 4,5 fick både miljö och byggenheten information och anvisningar i prövningsprocessen samt handläggningstidens längd. Lägst betyg 3,0 blev det för kostnaden för den årliga miljöprövningen.

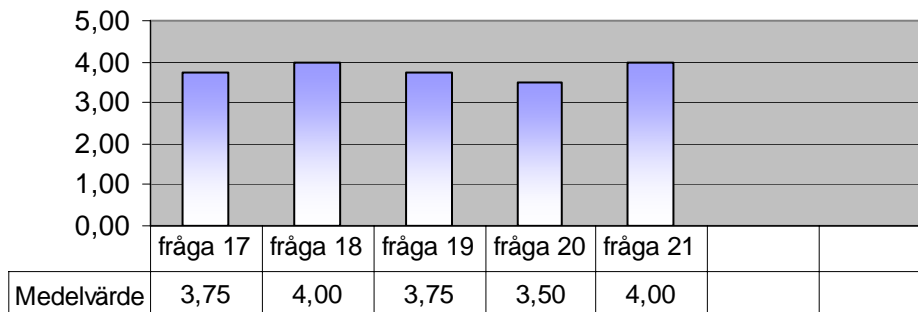
Inspektion

De som blivit inspekterade fick svara på följande frågor:

Hur nöjd är du med?:

17. Inspektionens omfattning
18. Tydligheten i inspektionsrapporten

- 19. Tiden mellan inspektionerna
- 20. Kraven på provtagning
- 21. Resultatet av proverna



Det var 11 stycken som svarade på dessa frågor. Inspektionens omfattning och tydligheten i inspektionsrapporten fick som medelvärde 3,8. På fråga 20 och 21 lämnades endast 7 stycken svar.

Diskussion

Bäst betyg 4,5 (av 9 svarande) fick frågorna om miljö- och byggenhetens information och anvisningar i prövningsprocessen samt handläggningstidens längd i prövningsprocessen. Sämst betyg 2,5 fick frågan om den årliga tillsynsavgiften.

Samtliga frågors medelvärden hamnade över 3 utom frågan om miljötillsynsavgiften som fick 2,5.

Sammantaget tyder enkätsvaren på att verksamhetsutövarna är nöjda med miljötillsynen. Resultatet av enkäten ger alltså inte upphov till några särskilda förslag på åtgärder eller förbättringar.

